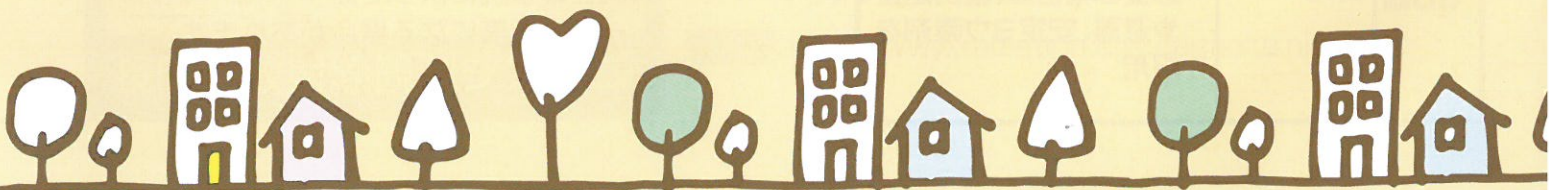
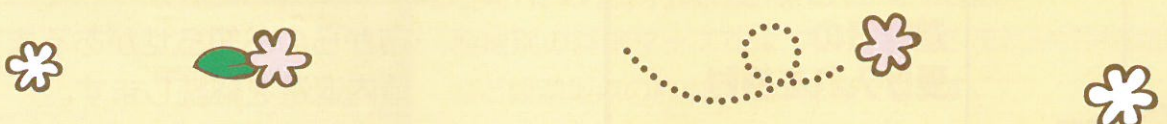
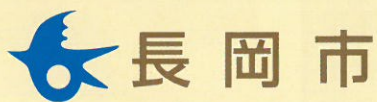


保存版



みんなの安全と安心を 守るために

原子力災害時の屋内退避・避難の行動



屋内退避とは、被ばくの低減を図る防護措置です。


(あわてて自家用車などで避難すると交通渋滞などにより、かえってリスクが高まります。)

電話などを使い、
必要な情報の伝達や確認を行う。
(町内会など)

換気扇やエアコンなど、
外気を取り込む設備などを止める。

食品にはフタや
ラップをする。

外から帰ってきた人は
顔や手を洗い、
うがいをする。



長岡市放射線観測システム

長岡市放射線観測システム

詳細マップ 長岡地域 - 西部丸学区

長岡地域観測局

観測 2016/4/1 9:00

0.043 μ Sv/h

参照サイト

- 新潟県環境放射線監視システム
- 原子力規制庁 放射線モニタリング情報
- 環境省 放射線モニタリングシステム
- 三井物産 放射線観測システム

長岡市放射線観測システム

長岡市の放射線量はここで確認

- ・地域別の詳細マップでは、ズーム操作で、モニタリングポストなど観測地点の放射線量が把握できます。
- ・スマートフォンにも対応しています。

URL <http://www.radiation.city.nagaoka.niigata.jp>

します。

に基づきあわてずに行います。

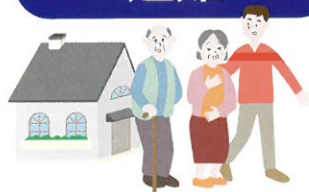
20マイクロシーベルトを超えた場合、
ています。

避難

自家用車で
避難



バスで
避難



徒歩などで集合場所へ



主な国道、県道、高速道路
など

避難者は**避難経由所**へ向かいます。そこから各避難所へ段階的に順次、移動します。

避難経由所



各避難所へ移動



避難所



避難所



避難所

避難退域時検査

避難の途中で必要に応じ、放射性物質による汚染状況を確認します。

なお、具体的な設置場所や検査方法等は県が検討しています。

地区コミュニティ 支所地域名	バスによる避難の集合場所	避難先市町村	避難経由所
千手 阪之上 表町 中島	南中学校 阪之上小学校 表町小学校 中島小学校	五泉市	五泉市総合会館 五泉市旭町7-11 0250-42-5194 五泉市営野球場 五泉市丸田580-1 0250-42-5194 さくらアリーナ(村松体育館) 五泉市石曾根8074-1 0250-58-6373
神田 川崎	神田小学校 川崎小学校/川崎東小学校	阿賀野市	阿賀野市立図書館 阿賀野市曾郷1028 0250-67-2500
栖吉	栖吉小学校	阿賀町	道の駅「阿賀の里」 阿賀町石間4301 0254-99-2121
宮内	宮内中学校/上組小学校 石坂小学校/前川小学校	三条市	三条・燕総合グラウンド 三条市上須頃地内 0256-34-5586
四郎丸	四郎丸小学校	加茂市/田上町	加茂文化会館 加茂市幸町2-3-5 0256-53-0842 田上町役場 田上町大字原ヶ崎新田3070 0256-57-6222
新富山 曾本 新組 黒条 中之島	北中学校 富曾亀小学校 浦瀬小学校 新組小学校 黒条小学校 中之島文化センター 上通小学校/信条小学校 サンパルコなかのしま	新潟市 (北区/東区 江南区/秋葉区)	デンカビッグスワンスタジアム 新潟市中央区清五郎67-12 025-287-8811 ハードオフエコスタジアム新潟 新潟市中央区長湯570 025-287-8900 白根カルチャーセンター 新潟市南区上下諏訪木1755-1 025-373-6311
大島 下川西 上川西 福戸 王寺川 関原 三島 和島 寺泊 与板	大島小学校 下川西小学校 上川西小学校 福戸小学校 王寺川コミュニティセンター 関原小学校 日吉小学校/三島支所 脇野町小学校/みしま体育館 和島保健センター 寺泊中学校 寺泊文化センター 寺泊センターおおこうづ 与板体育館	新潟市 (中央区/西区 南区/西蒲区)	新潟市みどりと森の運動公園 新潟市西区板井1018-1 025-379-3766 新潟県総合研修センター 新潟市西区曾和100-1 025-261-1331 こめぐりの郷公園 新潟市西蒲区間瀬4290 0256-72-8454 (西蒲区産業観光課)
希望が丘 日越 宮本 大積 深才 青葉台	希望が丘小学校 日越小学校 宮本小学校 大積小学校 深沢小学校 青葉台小学校	燕市/弥彦村	燕市分水公民館 燕市分水新町2-5-1 0256-97-2703 道の駅「国上」 燕市国上5866-1 0256-98-0770 弥彦体育館 弥彦村上泉1753-1 0256-94-2876
豊田 十日町 六日市 太田 山通	豊田小学校 十日町小学校 山谷沢小学校 太田小・中学校 柿小学校	長岡市(栃尾地域)	道の駅「R290とちお」 長岡市栃尾宮沢1764 0258-77-0100
越路 山古志 小国 川口	越路体育館/越路西小学校 山古志体育館 小国会館/旧上小国小学校 旧下小国小学校 川口公民館/川口中学校	魚沼市	魚沼市小出郷文化会館 魚沼市干溝1848-1 025-792-8811 魚沼市役所堀之内庁舎 魚沼市堀之内130 025-794-2111



様々な情報を把握し、 的確な意思決定を行う災害対策本部

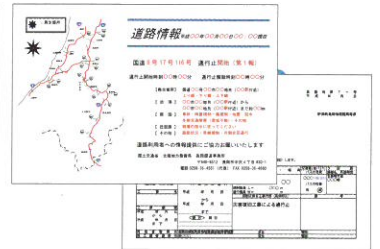
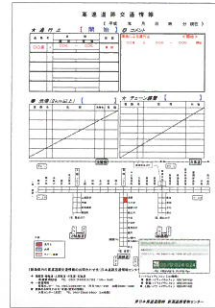
市は、本庁に災害対策本部会議室を常設しています。原子力災害時には、安全協定に基づいた原子力事業者からの発電所情報やリアルタイムの道路映像など正確な情報を入手し、意思決定を行います。

市民のみなさんへの 迅速な情報提供

緊急告知FMラジオ・エリアメール等あらゆる手段を活用し、市民のみなさんへ迅速に情報提供します。



長岡国道事務所から市へ提供される道路映像



長岡国道事務所、長岡地域振興局、東日本高速道路株式会社から市へ送付される道路情報

◎いざという時のための 情報入手の手段を 確認しておきましょう。

ながおか防災ホームページ

・ながおか防災ホームページ

<http://www.bousai.city.nagaoka.niigata.jp/>
Twitterから最新の防災情報を確認

ラジオ(緊急告知FMラジオ)

・FMながおか(80.7MHz)

携帯電話など

・エリアメール、緊急速報メール
・住民あんぜん長岡

テレビ・ケーブルテレビ

・株式会社エヌ・シィ・ティ
(TEL.0120-080-009)

その他

子どもたちへの対応

お子さんが保育園や幼稚園、学校などにいるときに、原子力災害が起きたときは、市は、お子さんの安全を確保し、速やかに保護者に引き渡します。

安定ヨウ素剤の配備

安定ヨウ素剤は、すでに県が購入しており、検討会で関係者と適切な配備について検討を進めています。今後も、市は県と協議を進めていきます。

社会福祉施設の 避難について

県は、PAZ(原発からおおむね5km圏内)における社会福祉施設(入所)のマッチングを完了し、UPZ(原発からおおむね5~30km圏内)の対応について検討をしています。市も県に対して必要な協力をしていきます。

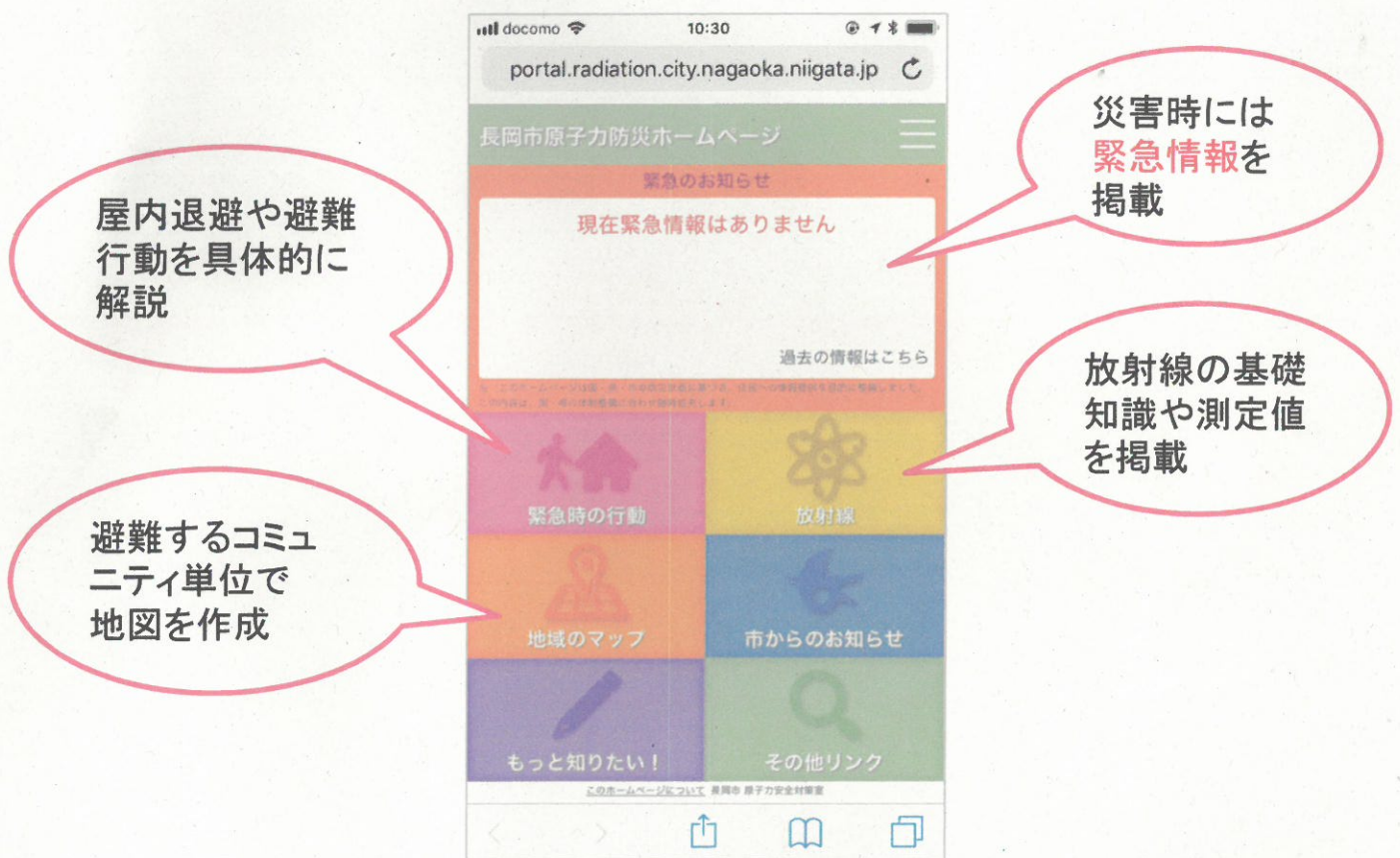
※「長岡市原子力災害に備えた避難計画」は、アオーレ長岡、各支所、各コミュニティセンター等に配備しています。市ホームページでも確認できます。

長岡市原子力防災ホームページを ご利用ください

原子力安全対策室では、原子力防災の情報を発信する「長岡市原子力防災ホームページ」を開設しました。

万が一の災害に備え、ぜひ情報収集にお役立てください。

問 原子力安全対策室 ☎ 39・2305



▲スマホ版トップ画面

<アドレス>

<http://portal.radiation.city.nagaoka.niigata.jp/>

<QRコード>



原子力安全対策の 出前講座を実施しています！

原子力安全対策室では、町内会や自主防災会を対象にDVDと資料を活用した出前講座を実施しています。

原子力災害時に、正確な情報に基づき冷静な対応をとるためには何が必要か専門の講師が分かりやすく説明いたします。

ぜひ、お気軽にお申込みください！

問 原子力安全対策室 ☎ 39・2305

屋内退避が重要と聞いたので
詳しく講師に聞いてみよう！

