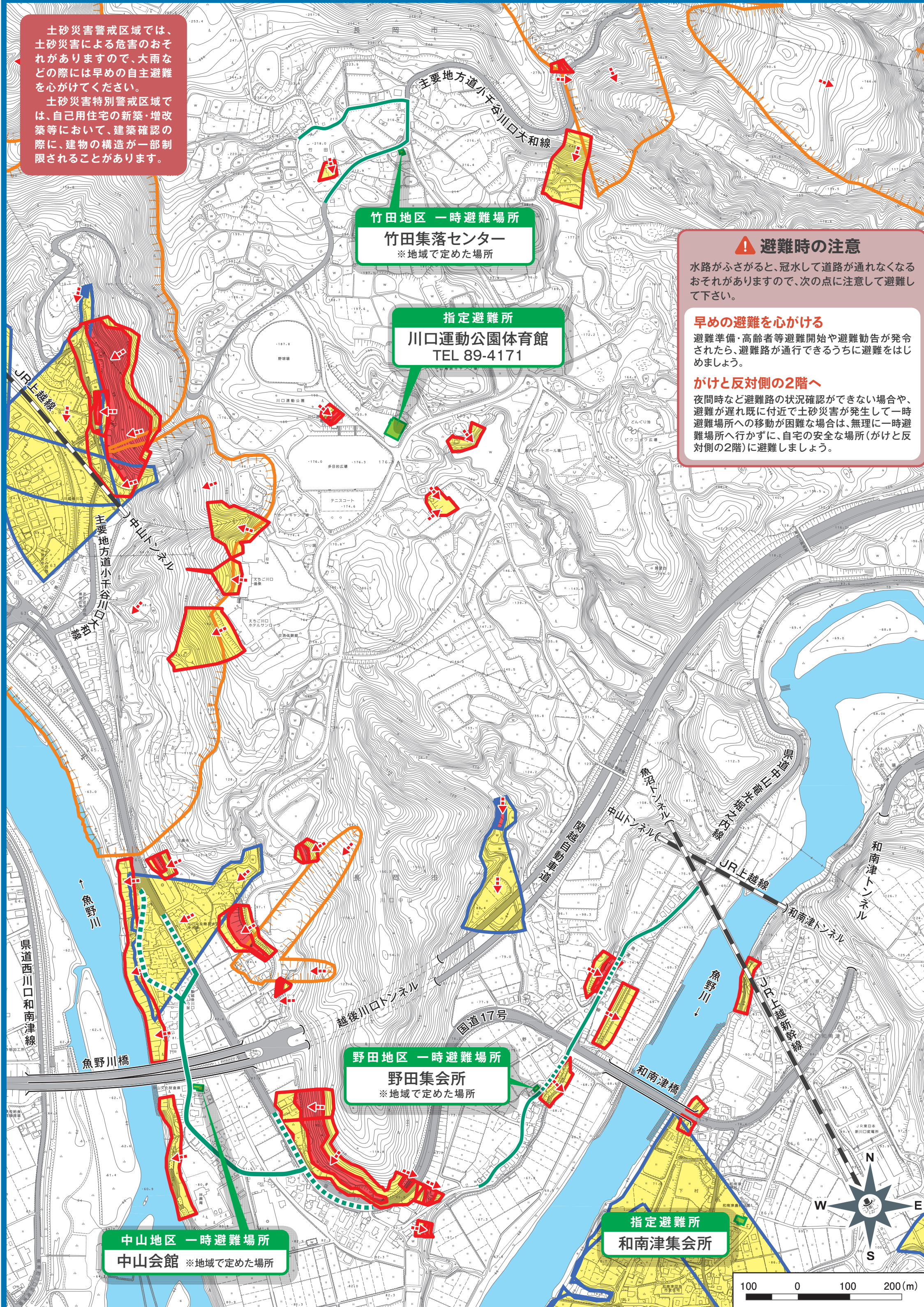


# 中山地区 土砂災害ハザードマップ

土砂災害警戒区域では、土砂災害による危害のおそれがありますので、大雨などの際には早めの自主避難を心がけてください。

土砂災害特別警戒区域では、自己用住宅の新築・増改築等において、建築確認の際に、建物の構造が一部制限されることがあります。



**避難時の注意**  
水路がふさがると、冠水して道路が通れなくなるおそれがありますので、次の点に注意して避難して下さい。

**早めの避難を心がける**  
避難準備・高齢者等避難開始や避難勧告が発令されたら、避難路が通行できるうちに避難をはじめましょう。

**がけと反対側の2階へ**  
夜間時など避難路の状況確認ができない場合や、避難が遅れ既に付近で土砂災害が発生して一時避難場所への移動が困難な場合は、無理に一時避難場所へ行かずに、自宅の安全な場所(がけと反対側の2階)に避難しましょう。

## 凡例

- 避難路
- 避難路(警戒区域内をとる避難路)  
がけ下を通る場合はがけ崩れに注意しましょう
- 指定避難所、一時避難場所
- 土砂のおおよその移動方向

## 土砂災害の特徴

### ? 警戒区域とは…

地図中の「土砂災害特別警戒区域」と「土砂災害警戒区域」は、『土砂災害防止法』という法律に基づいて設定されたものです。

#### 土砂災害警戒区域(イエローゾーン)

土砂災害のおそれのある区域

#### 土砂災害特別警戒区域(レッドゾーン)

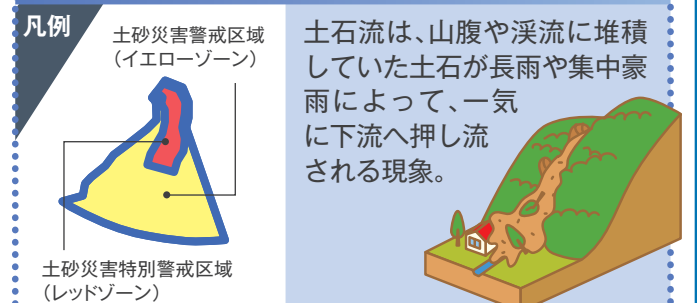
建築物が損壊し住民に大きな被害が生じるおそれのある区域

※地図中の土砂災害情報は平成29年2月のものです

### がけ崩れ(急傾斜地の崩壊)



### 土石流



### 地すべり



## 緊急時の連絡先

連絡先	電話番号
川口支所	89-3111
中山地区大字総代	
居平総代	
竹田総代	
野田総代	

### わが家の避難所

### 緊急時の連絡先

▶ 家族の連絡先と避難時のメモ

救急車 119  
災害用伝言ダイヤル 171

災害時は電話がつながりにくくなります。安否確認は、災害用伝言ダイヤルを利用しましょう。

この土砂災害ハザードマップに関するお問い合わせ先

長岡市 危機管理防災本部

TEL.0258-39-2262

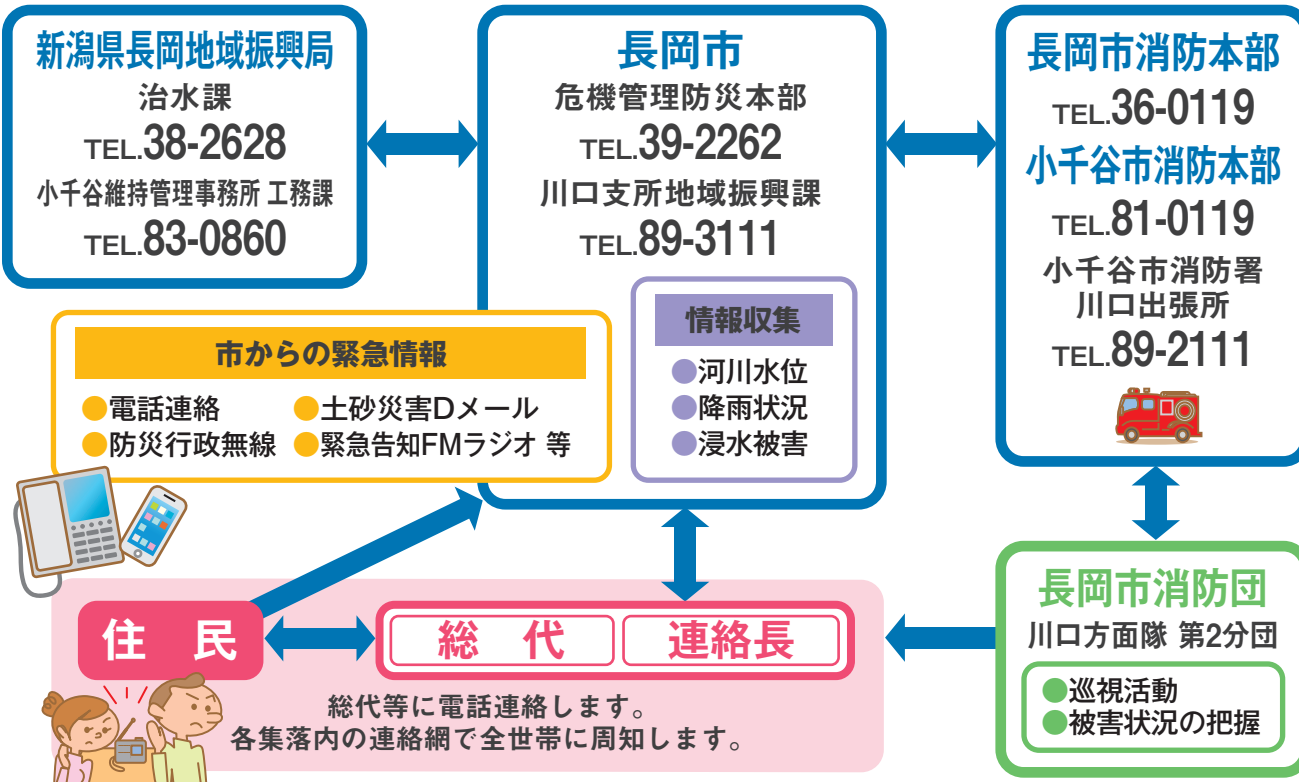
ながおか防災ホームページ

<http://www.bousai.city.nagaoka.niigata.jp/>  
〒940-8501 新潟県長岡市大手通1丁目4番地10

## 土砂災害時の持ち出し品

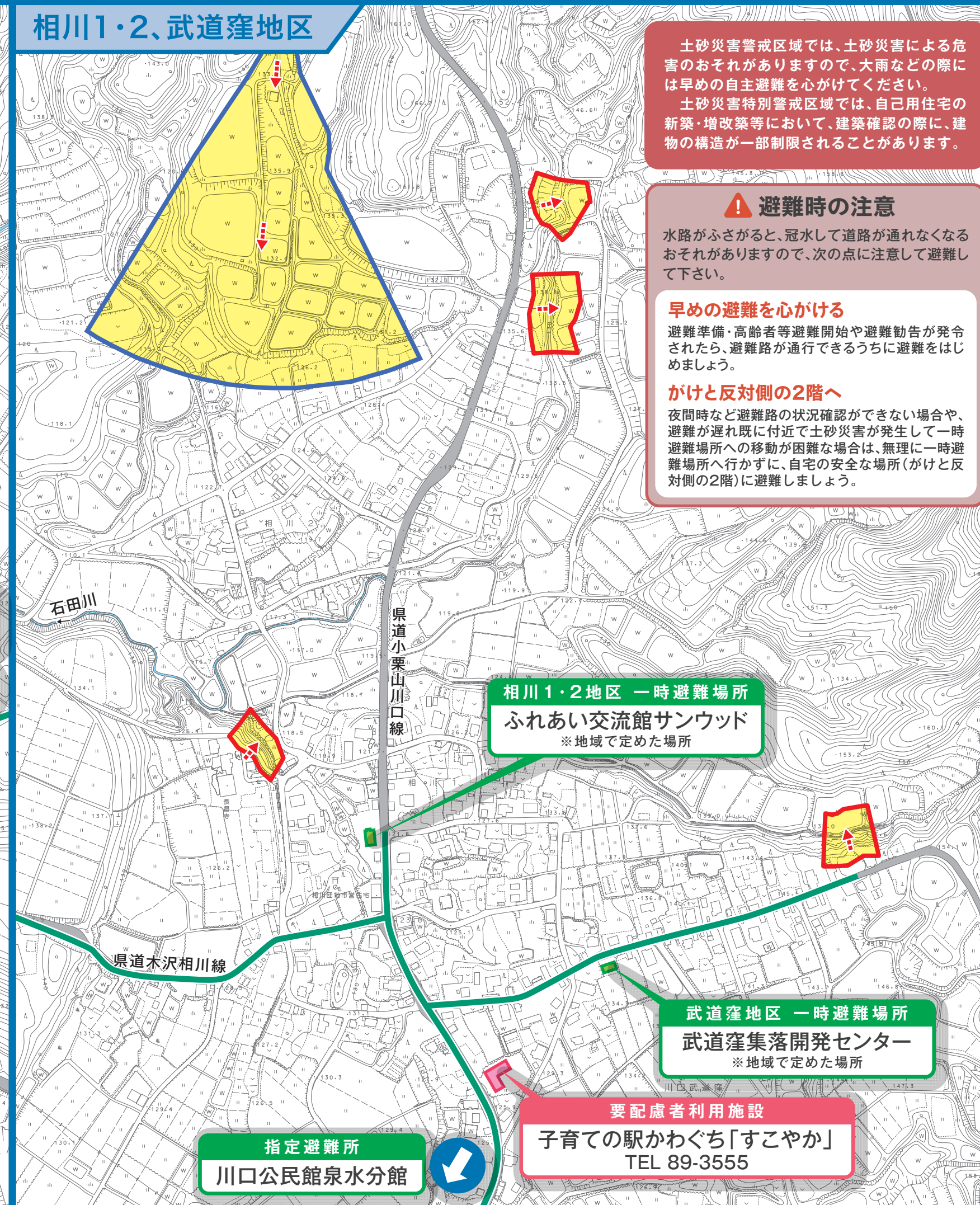


## 豪雨時及び災害発生時の連絡方法





# 相川・武道窪地区 土砂災害ハザードマップ



土砂災害警戒区域では、土砂災害による危害のおそれがありますので、大雨などの際には早めの自主避難を心がけてください。  
土砂災害特別警戒区域では、自己用住宅の新築・増改築等において、建築確認の際に、建物の構造が一部制限されることがあります。

## 避難時の注意

水路がふさがると、冠水して道路が通れなくなるおそれがありますので、次の点に注意して避難して下さい。

## 早めの避難を心がける

避難準備・高齢者等避難開始や避難勧告が発令されたら、避難路が通行できるうちに避難をはじめましょう。

## がけと反対側の2階へ

夜間時など避難路の状況確認ができない場合や、避難が遅れ既に付近で土砂災害が発生して一時避難場所への移動が困難な場合は、無理に一時避難場所へ行かずに、自宅の安全な場所(がけと反対側の2階)に避難しましょう。

## 凡例

- 避難路
- 避難路(警戒区域内をとる避難路)  
がけ下を通る場合はがけ崩れに注意しましょう
- 一時避難場所
- 要配慮者利用施設
- 土砂のおおよその移動方向

## 土砂災害の特徴

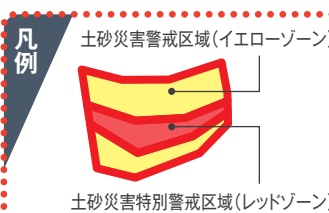
### ? 警戒区域 とは…

地図中の「土砂災害特別警戒区域」と「土砂災害警戒区域」は、『土砂災害防止法』という法律に基づいて設定されたものです。

土砂災害警戒区域(イエローゾーン)  
土砂災害のおそれのある区域

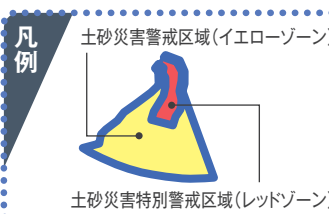
土砂災害特別警戒区域(レッドゾーン)  
建築物が損壊し住民に大きな被害が生じるおそれのある区域

※地図中の土砂災害情報は平成29年2月のものです



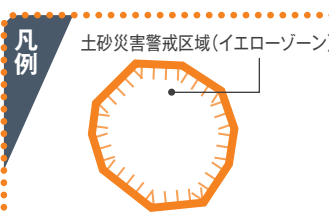
### がけ崩れ(急傾斜地の崩壊)

地中にしみこんだ水分が土の抵抗を弱め、雨や地震などの影響によって急激に斜面が崩れ落ちる現象。



### 土石流

土石流は、山腹や渓流に堆積していた土石が長雨や集中豪雨によって、一気に下流へ押し流される現象。



### 地すべり

斜面の一部あるいは全部が、地下水の影響と重力によってゆっくりと斜面下方に移動する現象。

## 豪雨時及び災害発生時の連絡方法

新潟県  
長岡地域振興局  
小千谷維持管理事務所 工務課  
TEL.83-0860

長岡市  
危機管理防災本部  
TEL.39-2262  
川口支所地域振興課  
TEL.89-3111

長岡市消防本部  
TEL.36-0119  
小千谷市消防本部  
TEL.81-0119  
小千谷市消防署  
川口出張所  
TEL.89-2111

### 市からの緊急情報

- 電話連絡
- 防災行政無線
- 土砂災害Dメール
- 緊急告知FMラジオ等

### 情報収集

- 河川水位
- 降雨状況
- 浸水被害

住民

総代

連絡長

総代等に電話連絡します。  
各集落内の連絡網で全世帯に周知します。

長岡市消防団  
川口方面隊 第3分団

- 巡視活動
- 被害状況の把握

この土砂災害ハザードマップに関するお問い合わせ先

長岡市 危機管理防災本部 TEL.0258-39-2262  
ながおか防災ホームページ <http://www.bousai.city.nagaoka.niigata.jp/>  
〒940-8501 新潟県長岡市大手通1丁目4番地10

## 土砂災害時の持ち出し品

- 銀行等の通帳・印鑑
- 健康保険証 身分証明書
- 医薬品
- 携帯ラジオ
- 預金通帳
- 個人カード 保険証
- おくすり手帳
- 衣類など
- 懐中電灯
- 携帯電話
- 飲料水 食料
- 衛生用品

## 緊急時の連絡先

連絡先	電話番号
川口支所	89-3111
川口公民館 泉水分館	
相川三生活改善センター	
ふれあい交流館サンウッド	
武道窪集落開発センター	

### わが家の避難所

### 緊急時の連絡先

▶ 家族の連絡先と避難時のメモ

救急車  
出動要請

119

災害用伝言  
ダイヤル

171

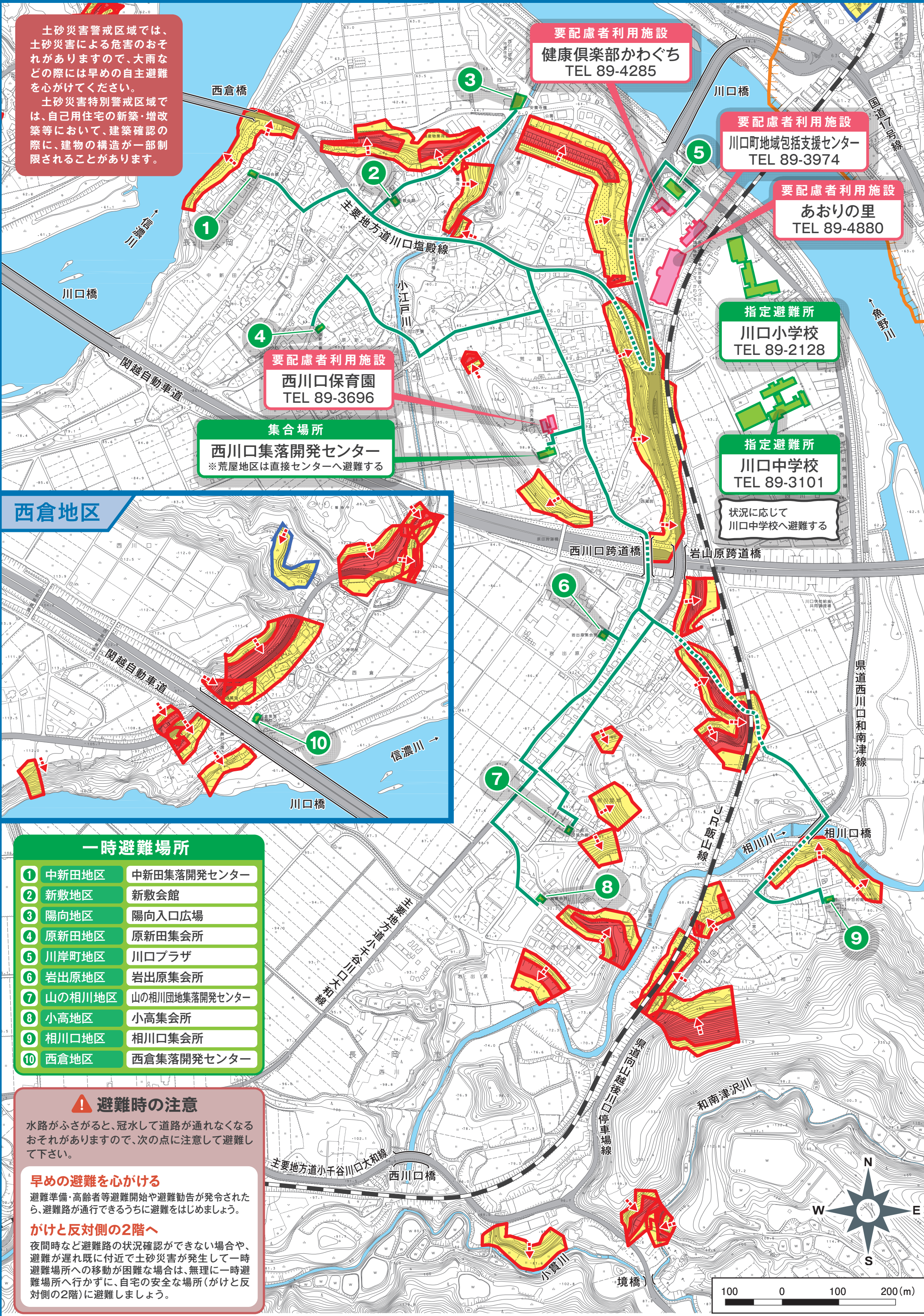
災害時は電話が繋がりにくくなります。安否確認は、災害用伝言ダイヤルを利用しましょう。



# 西川口地区 土砂災害ハザードマップ

土砂災害警戒区域では、土砂災害による危害のおそれがありますので、大雨などの際には早めの自主避難を心がけてください。

土砂災害特別警戒区域では、自己用住宅の新築・増改築等において、建築確認の際に、建物の構造が一部制限されることがあります。



## 凡例

- 避難路
- 避難路 (警戒区域内をとる避難路)  
がけ下を通る場合はがけ崩れに注意しましょう
- 指定避難所、一時避難場所、集合場所
- 要配慮者利用施設
- 土砂のおおよその移動方向

## 土砂災害の特徴

### 警戒区域とは…

地図中の「土砂災害特別警戒区域」と「土砂災害警戒区域」は、「土砂災害防止法」という法律に基づいて設定されたものです。

#### 土砂災害警戒区域 (イエローゾーン)

土砂災害のおそれのある区域

#### 土砂災害特別警戒区域 (レッドゾーン)

建築物が損壊し住民に大きな被害が生じるおそれのある区域

※地図中の土砂災害情報は平成29年2月のものです

### がけ崩れ (急傾斜地の崩壊)

#### 凡例

土砂災害警戒区域 (イエローゾーン)

土砂災害特別警戒区域 (レッドゾーン)

地中にしみこんだ水分が土の抵抗を弱め、雨や地震などの影響によって急激に斜面が崩れ落ちる現象。



## 土石流

#### 凡例

土砂災害警戒区域 (イエローゾーン)

土砂災害特別警戒区域 (レッドゾーン)

土石流は、山腹や渓流に堆積していた土石が長雨や集中豪雨によって、一気に下流へ押し流される現象。



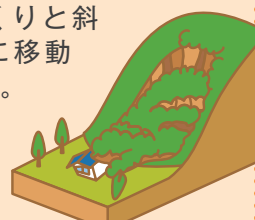
## 地すべり

#### 凡例

土砂災害警戒区域 (イエローゾーン)

土砂災害特別警戒区域 (レッドゾーン)

斜面の一部あるいは全部が、地下水の影響と重力によってゆっくりと斜面下方に移動する現象。



## 緊急時の連絡先

連絡先	電話番号
川口支所	89-3111

西川口集落開発センター

### わが家の避難所

緊急時の連絡先

### 家族の連絡先と避難時のメモ

救急車 119  
災害用伝言ダイヤル 171

災害時は電話がつながりにくくなります。安否確認は、災害用伝言ダイヤルを利用しましょう。

この土砂災害ハザードマップに関するお問い合わせ先  
**長岡市 危機管理防災本部**  
TEL.0258-39-2262  
ながおか防災ホームページ  
<http://www.bousai.city.nagaoka.niigata.jp/>  
〒940-8501 新潟県長岡市大手通1丁目4番地10

### 一時避難場所

① 中新田地区	中新田集落開発センター
② 新敷地区	新敷会館
③ 陽向地区	陽向入口広場
④ 原新田地区	原新田集会所
⑤ 川岸町地区	川口プラザ
⑥ 岩出原地区	岩出原集会所
⑦ 山の相川地区	山の相川団地集落開発センター
⑧ 小高地区	小高集会所
⑨ 相川口地区	相川口集会所
⑩ 西倉地区	西倉集落開発センター

### 避難時の注意

水路がふさがると、冠水して道路が通れなくなるおそれがありますので、次の点に注意して避難して下さい。

#### 早めの避難を心がける

避難準備・高齢者等避難開始や避難勧告が発令されたら、避難路が通行できるうちに避難をはじめましょう。

#### がけと反対側の2階へ

夜間など避難路の状況確認ができない場合や、避難が遅れ既に付近で土砂災害が発生して一時避難場所への移動が困難な場合は、無理に一時避難場所へ行かずに、自宅の安全な場所 (がけと反対側の2階) に避難しましょう。

## 土砂災害時の持ち出し品

銀行等の通帳・印鑑 預金通帳	健康保険証 身分証明書 個人カード 保険証	携帯ラジオ 衣類など 衛生用品
医薬品 おくすり手帳	懐中電灯	
携帯電話	飲料水 食料	

## 豪雨時及び災害発生時の連絡方法

