

平成 21 年度

長岡市景況調査報告書

平成 21 年 5 月

長岡市商工部

目 次

I	調査の概要	1
III	調査結果の概要	
1.	業況判断D I	2
2.	経営の状況について（商業）	4
3.	経営の状況について（建設業）	7
4.	経営の状況について（製造業）	8
5.	資金繰りについて	9
6.	金融機関の貸出状況について	10
7.	設備投資について	11
8.	商工行政に対する意見	12

1. 調査の概要

1. 調査の目的

長岡市内の企業に対して、平成21年1月から3月期の景気動向を調査することで、企業の状況を把握し、今後の施策に反映させるための基礎資料とすることを目的とする。

2. 調査の方法

- (1) 調査時点 平成21年4月20日(月)～4月24日(金)
(2) 調査方法 郵送による無記名アンケート方式
(3) アンケート調査対象先数 1,300事業所
(住所不明・対象先廃業で返送等 14事業所)
(4) 回答先数 有効回答530事業所+無効回答10事業所
(5) 有効回答率 41.2%(530/1286)

3. 回収状況

回収状況は下表のとおり。

業 種		有効回答率	前回回答率
製 造 業	金 属・機 械	48.8%	54.4%
	鋳物・金型・木型	67.9%	69.0%
	電 気・電 子	50.0%	59.3%
	ア パ レ ル	30.6%	37.5%
	織 維・織 物	44.9%	30.0%
	木 工・家 具	34.5%	40.0%
	印 刷	88.2%	61.1%
	清 酒	66.7%	62.5%
	醬 油・味 噌	33.3%	57.1%
	菓 子	56.3%	54.5%
	そ の 他	100.0%	
小 計		50.6%	51.4%
商 業	小 売 業	33.0%	37.5%
	卸 売 業	36.0%	33.5%
	飲食・サービス業	24.6%	28.0%
小 計		31.2%	33.0%
建 設 業		43.2%	46.0%
無 回 答		0.7%	0.2%
合 計		41.2%	42.3%

II. 調査結果の概要

1. 業況判断D I

長岡市が平成21年4月に実施した「景況調査(平成21年1~3月期の状況)」によると、前期と比較して業況が「良い」と答えた企業が1.7%、「悪い」と答えた企業は77.9%となり、今期(平成21年1~3月期)の業況判断D I(「良い」と答えた割合-「悪い」と答えた割合)は、前回調査(平成21年10~12月期)比で、8.5ポイント低下の-76.2%であった。来期(平成21年4~6月期)は、今期比4.8ポイント低下の-81.0%の見通しである。

業種別にみると、製造業では、今期が前回調査比13.1ポイント低下の-82.8%となり、来期は-82.1%とやや改善するものの、ほぼ横這いで推移する見通しである。

商業では、今期が前回調査より3.5ポイント低下の-69.7%となり、来期は-76.5とさらに悪化する見通しである。

建設業では、今期が前回調査より3.6ポイント低下の-71.0%となり、来期は-84.9%とさらに落ち込む見通しである。

今期までの業況判断D Iの趨勢をみると、製造業は4期連続の前期比悪化、商業は2期ぶりに前期比悪化、建設業は2期連続で前期比悪化しており、全体としては6期連続で前期比悪化している。特に、製造業は平成20年7~9月期以降の落ち込みが大きい。昨年秋のリーマンショック以降、景気の下押し圧力はさらに強まり、世界規模での連鎖的な経済不況が発生。日本国内においても、特に製造業の受注急減とそれに伴う雇用調整が非正規労働者のみならず正規労働者にまで及んでおり、厳しい状況が続いている。

● 今期(平成21年1月~3月期)の業種別業況判断D I値(現況) (%)

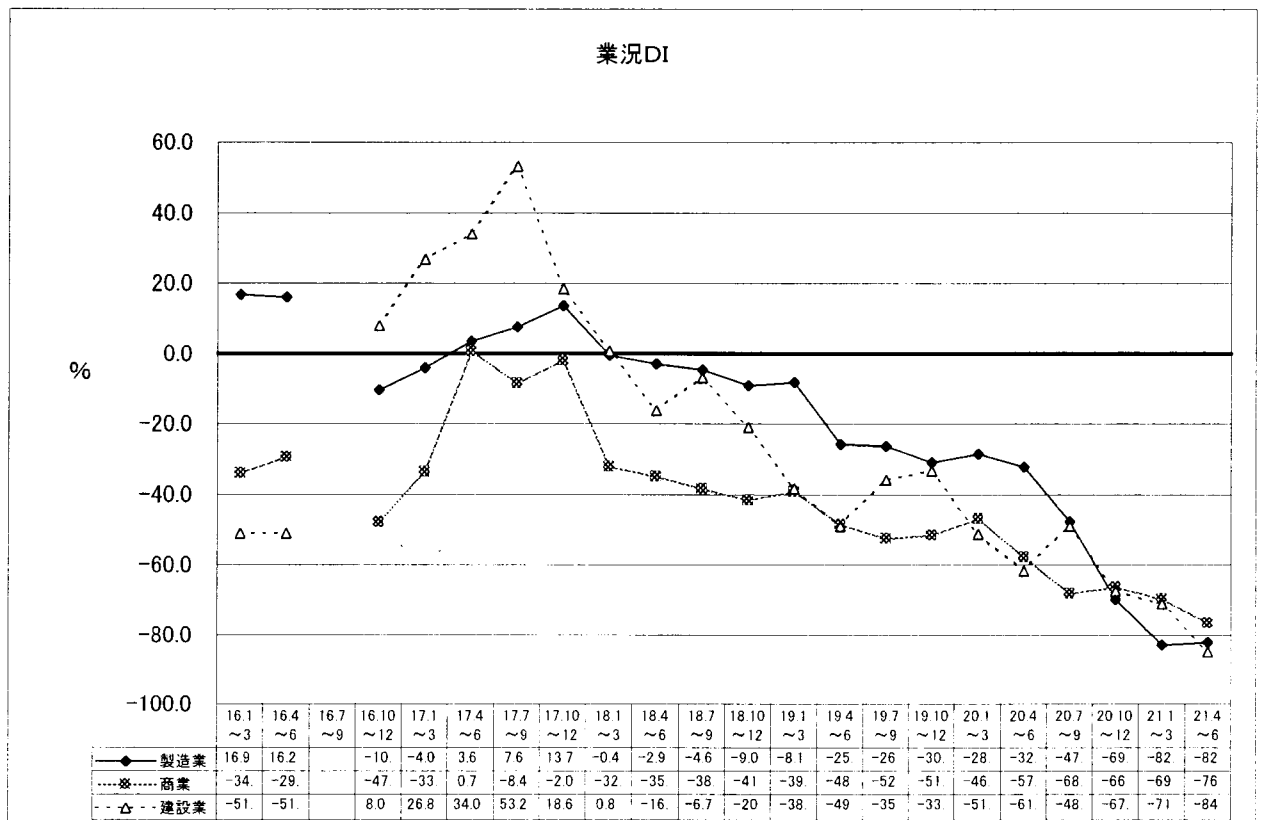
業種	良い	横ばい	悪い	D I値
製造業	1.2 (-1.1)	14.8 (-9.7)	84.0 (+12.0)	-82.8 (-13.1)
商業	2.2 (-2.3)	25.9 (-1.7)	71.9 (+1.2)	-69.7 (-3.5)
建設業	2.3 (-4.2)	24.4 (+4.8)	73.3 (-0.6)	-71.0 (-3.6)
全体	1.7 (-2.1)	20.4 (-3.6)	77.9 (+6.4)	-76.2 (-8.5)

● 来期(平成21年4月~6月期)の業種別業況判断D I値(先行き) (%)

業種	良い	横ばい	悪い	D I値
製造業	3.3 (+2.1)	11.4 (-4.4)	85.4 (+1.4)	-82.1 (+0.7)
商業	0.6 (-1.6)	22.3 (-3.6)	77.1 (+5.2)	-76.5 (-6.8)
建設業	0.0 (-2.3)	15.1 (-9.3)	84.9 (+11.6)	-84.9 (-13.9)
全体	1.7 (0.0)	15.6 (-4.8)	82.7 (+4.8)	-81.0 (-4.8)

※ () 内の数字：現況は前回調査比、先行きは現況と比較した変動幅

業種	現況 (H21. 1~3)				先行 (H21. 4~6)				変 化 幅	前 期 DI値	
	良 い	況 横 ば い	悪 い	DI値	良 い	況 横 ば い	悪 い	DI値			
製 造 業	金 属 ・ 機 械	0.8	12.5	86.7	-85.9	3.4	12.6	84.0	-80.6	5.3	-37.1%
	鉄物・金型・木型	0.0	5.3	94.7	-94.7	0.0	0.0	100.0	-100.0	-5.3	-33.3%
	電 気 ・ 電 子	0.0	7.7	92.3	-92.3	7.7	7.7	84.6	-76.9	15.4	-55.6%
	ア パ レ ル	0.0	9.1	90.9	-90.9	0.0	0.0	100.0	-100.0	-9.1	-75.0%
	繊 維 ・ 織 物	0.0	13.6	86.4	-86.4	0.0	9.1	90.9	-90.9	-4.5	-64.7%
	木 工 ・ 家 具	0.0	20.0	80.0	-80.0	0.0	10.0	90.0	-90.0	-10.0	-75.0%
	印 刷	0.0	13.3	86.7	-86.7	0.0	6.7	93.3	-93.3	-6.6	-71.5%
	清 酒	0.0	20.0	80.0	-80.0	0.0	40.0	60.0	-60.0	20.0	-75.0%
	醬 油 ・ 味 噌	0.0	0.0	100.0	-100.0	0.0	50.0	50.0	-50.0	50.0	0.0%
	菓 子	11.1	38.9	50.0	-38.9	17.6	17.6	64.7	-47.1	-8.2	-47.3%
	そ の 他	0.0	30.0	70.0	-70.0	0.0	0.0	100.0	-100.0	-30.0	-47.7%
小 計	1.2	14.8	84.0	-82.8	3.3	11.4	85.4	-82.1	0.7	-69.0%	
商 業	小 売 業	0.0	20.0	80.0	-80.0	0.0	20.3	79.7	-79.7	0.3	-62.7%
	卸 売 業	4.2	31.0	64.8	-60.6	0.0	26.8	73.2	-73.2	-12.6	-74.6%
	飲 食 サ ー ビ ス 業	2.0	26.5	71.4	-69.4	2.3	18.2	79.5	-77.2	-7.8	-68.1%
	小 計	2.2	25.9	71.9	-69.7	0.6	22.3	77.1	-76.5	-6.8	-48.9%
建 設 業	2.3	24.4	73.3	-71.0	0.0	15.1	84.9	-84.9	-13.9	0.0%	
無 回 答				0.0				0.0		-55.5%	
全 体	1.7	20.4	77.9	-76.2	1.7	15.6	82.7	-81.0	-4.8		



2 経営状況について（商 業）

客 数

商業全体のDI値は、「減少」が64.3%、「増加」が3.2%で-61.1%となった。

前回調査結果（-47.9%）と比較して13.2%低下した。「横ばい」は21.6%で、前回調査結果（27.3%）と比較して5.7%の低下であった。

業種別DI値の前回調査結果との比較では、小売業が2.7%低下の-60.0%、卸売業が11.3%低下の-62.0%、飲食・サービス業が29.1%低下の-61.3%と、すべての業種で悪化した。

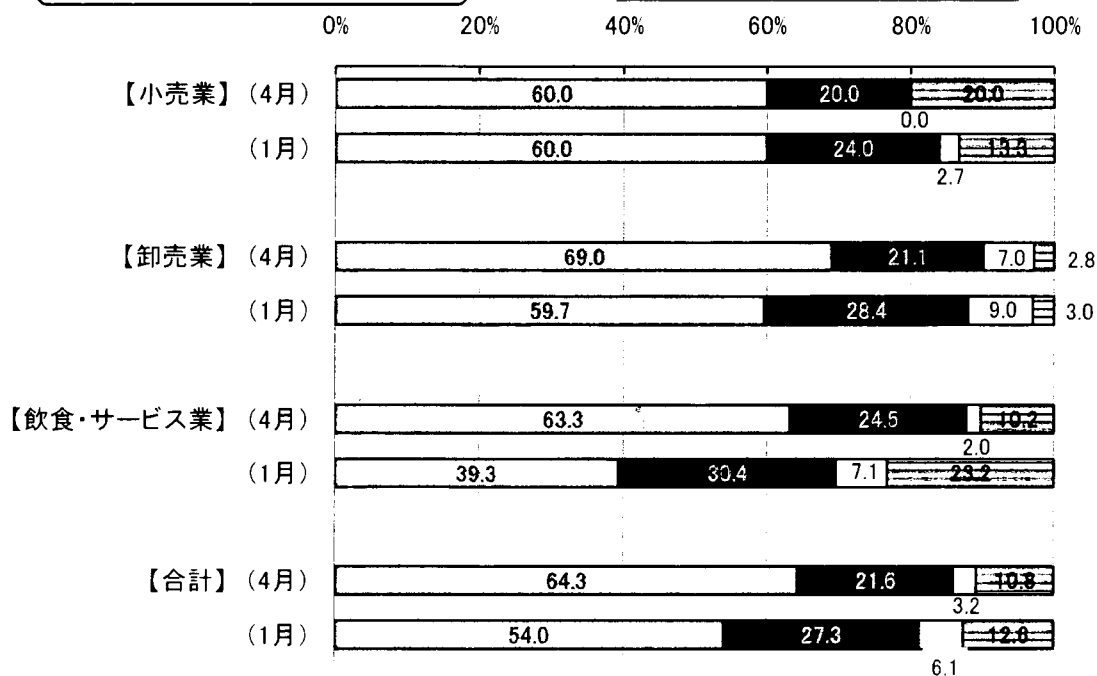
「横ばい」は、前回調査比で、小売業が4.0%の低下、卸売業が7.3%の低下、飲食・サービス業が5.9%の低下と、すべての業種で低下した。

(単位:%)

業 種	調査月	減少	横ばい	増加	無回答	DI値
小 売	今回調査(4月)	60.0	20.0	0.0	20.0	-60.0
	前回調査(1月)	60.0	24.0	2.7	13.3	-57.3
	差引	0.0	-4.0	-2.7	6.7	-2.7
卸 売	今回調査(4月)	69.0	21.1	7.0	2.8	-62.0
	前回調査(1月)	59.7	28.4	9.0	3.0	-50.7
	差引	9.3	-7.3	-2.0	-0.2	-11.3
飲食・サービス	今回調査(4月)	63.3	24.5	2.0	10.2	-61.3
	前回調査(1月)	39.3	30.4	7.1	23.2	-32.2
	差引	24.0	-5.9	-5.1	-13.0	-29.1
商業全体	今回調査(4月)	64.3	21.6	3.2	10.8	-61.1
	前回調査(1月)	54.0	27.3	6.1	12.6	-47.9
	差引	10.3	-5.7	-2.9	-1.8	-13.2

客数グラフ(4、1月調査)

□減少 ■横ばい □増加 ▨無回答



売上高

商業全体のDI値は、「減少」が74.1%、「増加」が2.7%で-71.4%となった。

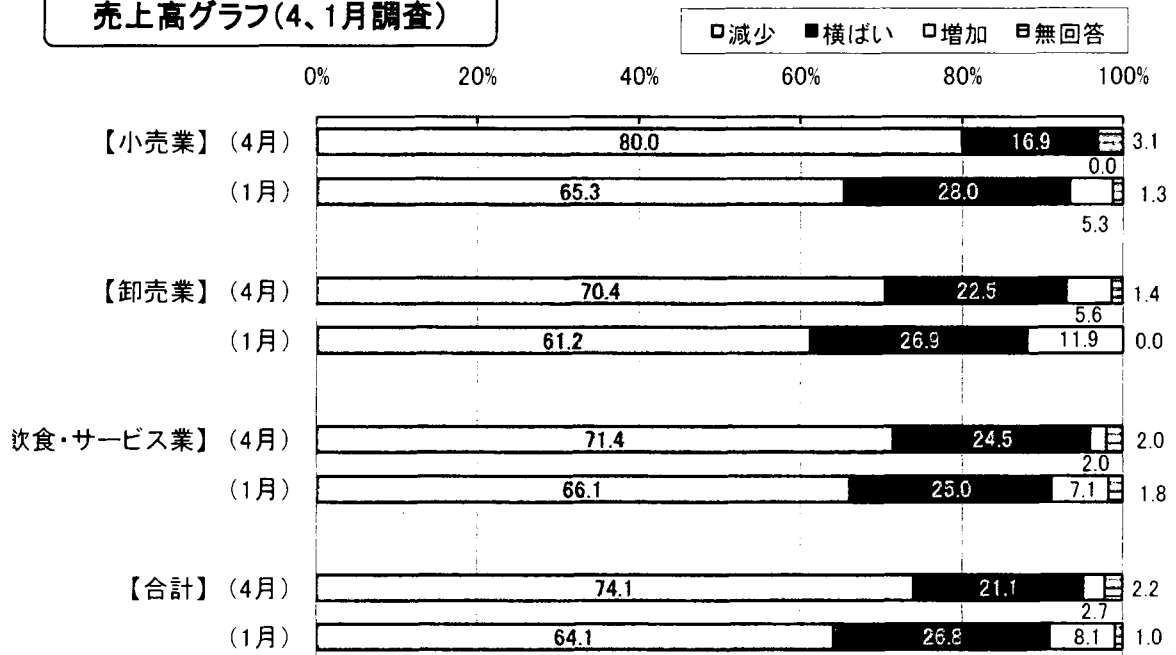
前回調査結果（-56.0%）と比較して15.4ポイント低下した。「横ばい」は21.1%で、前回調査結果（26.8%）と比較して5.7ポイントの低下であった。

業種別DIの前回調査結果との比較では、小売業が20.0ポイント低下の-80.0%、卸売業が15.5ポイント低下の-64.8%、飲食・サービス業が10.4ポイント低下の-69.4%と、すべての業種で悪化した。「横ばい」は、前回調査比で、小売業が11.1ポイントの低下、卸売業が4.4ポイントの低下、飲食・サービス業が0.5ポイントの低下と、すべての業種で低下した。

(単位:%)

業種	調査月	減少	横ばい	増加	無回答	DI値
小売	今回調査(4月)	80.0	16.9	0.0	3.1	-80.0
	前回調査(1月)	65.3	28.0	5.3	1.3	-60.0
	差引	14.7	-11.1	-5.3	1.8	-20.0
卸売	今回調査(4月)	70.4	22.5	5.6	1.4	-64.8
	前回調査(1月)	61.2	26.9	11.9	0.0	-49.3
	差引	9.2	-4.4	-6.3	1.4	-15.5
飲食・サービス	今回調査(4月)	71.4	24.5	2.0	2.0	-69.4
	前回調査(1月)	66.1	25.0	7.1	1.8	-59.0
	差引	5.3	-0.5	-5.1	0.2	-10.4
商業全体	今回調査(4月)	74.1	21.1	2.7	2.2	-71.4
	前回調査(1月)	64.1	26.8	8.1	1.0	-56.0
	差引	10.0	-5.7	-5.4	1.2	-15.4

売上高グラフ(4、1月調査)



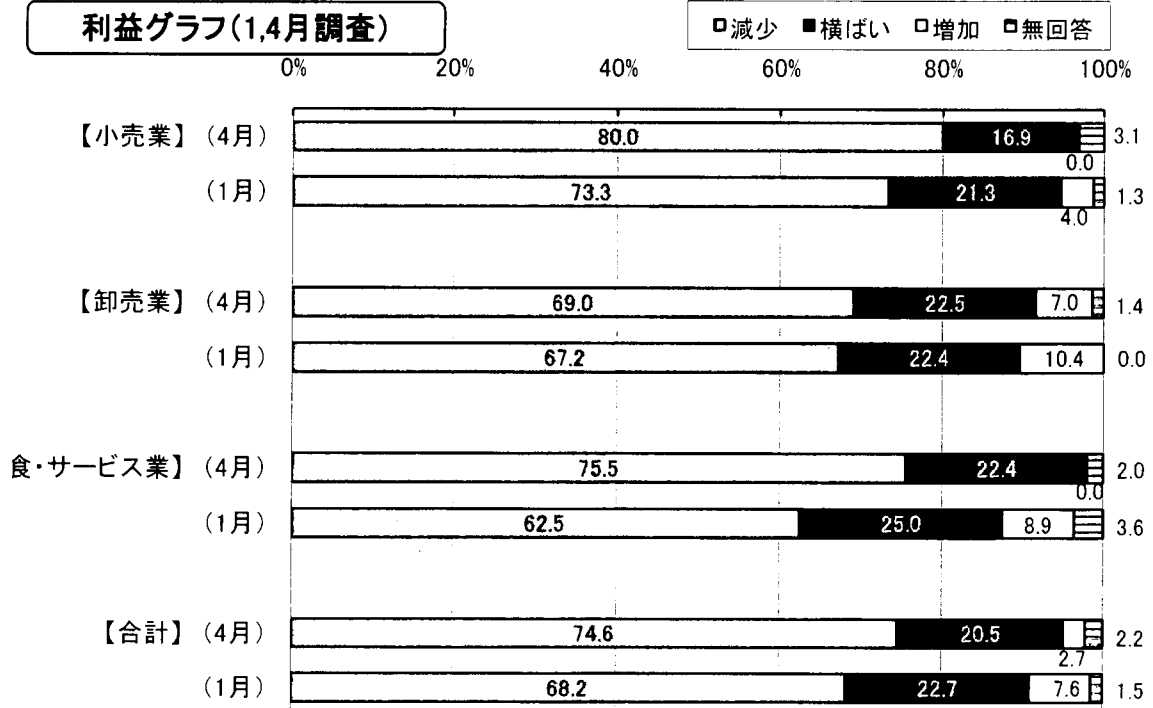
利益

商業全体のDIは、「減少」が74.6%、「増加」が2.7%で-71.9%となった。
 前回調査結果(-60.6%)と比較して11.3ポイント低下した。「横ばい」は20.5%で、前回調査結果(22.7%)と比較して2.2ポイントの低下であった。
 業種別DI値の前回調査結果との比較では、小売業が10.7ポイント低下の-80.0%、卸売業が5.2ポイント低下の-62.0%、飲食・サービス業が21.9ポイント低下の-75.5%と、全業種で悪化したが、飲食・サービス業の低下幅が比較的に大きかった。「横ばい」は、前回調査比で、小売業が4.4ポイントの低下、卸売業が0.1ポイントの上昇、飲食業が2.6ポイントの低下であった。

(単位:%)

業種	調査月	減少	横ばい	増加	無回答	DI値
小売	今回調査(4月)	80.0	16.9	0.0	3.1	-80.0
	前回調査(1月)	73.3	21.3	4.0	1.3	-69.3
	差引	6.7	-4.4	-4.0	1.8	-10.7
卸売	今回調査(4月)	69.0	22.5	7.0	1.4	-62.0
	前回調査(1月)	67.2	22.4	10.4	0.0	-56.8
	差引	1.8	0.1	-3.4	1.4	-5.2
飲食・サービス	今回調査(4月)	75.5	22.4	0.0	2.0	-75.5
	前回調査(1月)	62.5	25.0	8.9	3.6	-53.6
	差引	13.0	-2.6	-8.9	-1.6	-21.9
商業全体	今回調査(4月)	74.6	20.5	2.7	2.2	-71.9
	前回調査(1月)	68.2	22.7	7.6	1.5	-60.6
	差引	6.4	-2.2	-4.9	0.7	-11.3

利益グラフ(1,4月調査)



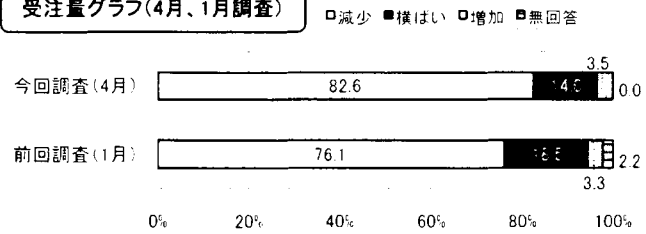
3 経営状況について（建設業）

受注量

DI値は-79.1%で前回調査結果（72.8%）と比較して6.3%低下した。

「減少」が6.5%上昇し、「増加」が0.2%の上昇にとどまったことによる。「横ばい」は、4.5%低下した。

受注量グラフ(4月、1月調査)



業種	調査月	減少	横ばい	増加	無回答	DI値
建設業	今回調査(4月)	82.6	14.0	3.5	0.0	-79.1
	前回調査(1月)	76.1	18.5	3.3	2.2	-72.8
	差引	6.5	-4.5	0.2	-2.2	-6.3

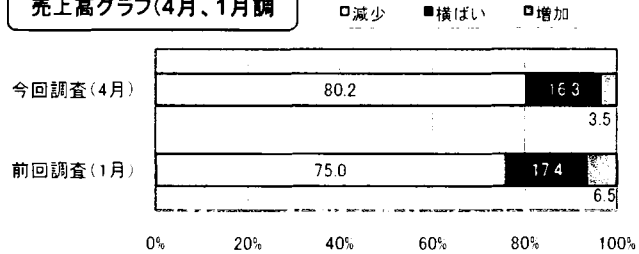
(単位: %)

売上高

DI値は-76.7%で前回調査結果（68.5%）と比較して8.2%低下した。

「減少」が5.2%上昇し、「増加」が3.0%低下したことによる。「横ばい」は、1.1%低下した。

売上高グラフ(4月、1月調査)



業種	調査月	減少	横ばい	増加	無回答	DI値
建設業	今回調査(4月)	80.2	16.3	3.5	0.0	-76.7
	前回調査(1月)	75.0	17.4	6.5	2.2	-68.5
	差引	5.2	-1.1	-3.0	-2.2	-8.2

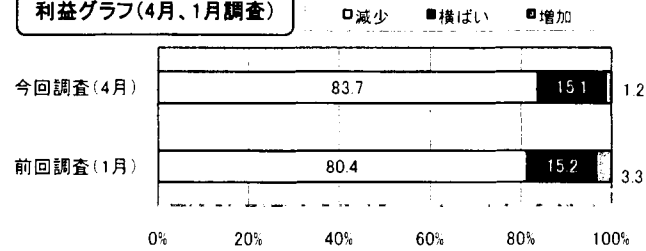
(単位: %)

利益

DI値は-82.5%で前回調査結果（77.1%）と比較して5.4%低下した。

「減少」が3.3%上昇し、「増加」が2.1%低下したことによる。「横ばい」は、0.1%低下した。

利益グラフ(4月、1月調査)



業種	調査月	減少	横ばい	増加	無回答	DI値
建設業	今回調査(4月)	83.7	15.1	1.2	0.0	-82.5
	前回調査(1月)	80.4	15.2	3.3	2.2	-77.1
	差引	3.3	-0.1	-2.1	-2.2	-5.4

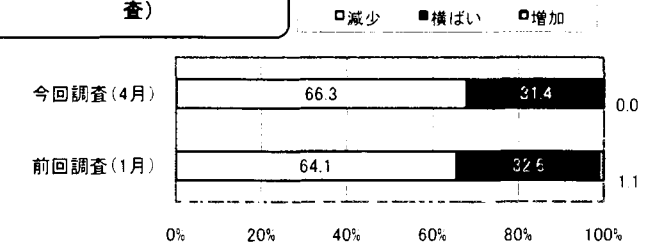
(単位: %)

受注単価

DI値は-66.3%で前回調査結果（63.0%）と比較して3.3%低下した。

「減少」が2.2%上昇し、「増加」が1.1%低下したことによる。「横ばい」は、1.2%低下した。

受注単価グラフ(4月、1月調査)



業種	調査月	減少	横ばい	増加	無回答	DI値
建設業	今回調査(4月)	66.3	31.4	0.0	0.0	-66.3
	前回調査(1月)	64.1	32.6	1.1	2.2	-63.0
	差引	2.2	-1.2	-1.1	-2.2	-3.3

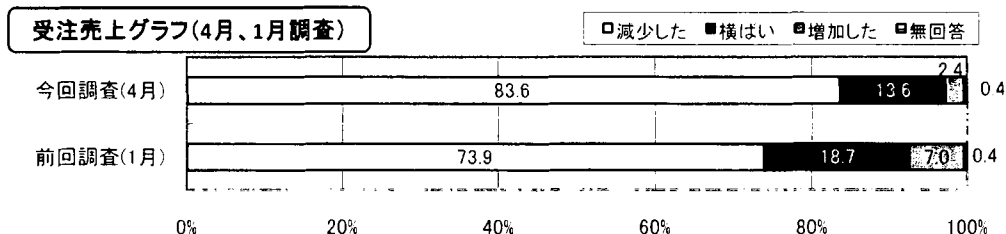
(単位: %)

4 経営状況について（製造業）

3か月前（平成20年10月～12月）と比べて

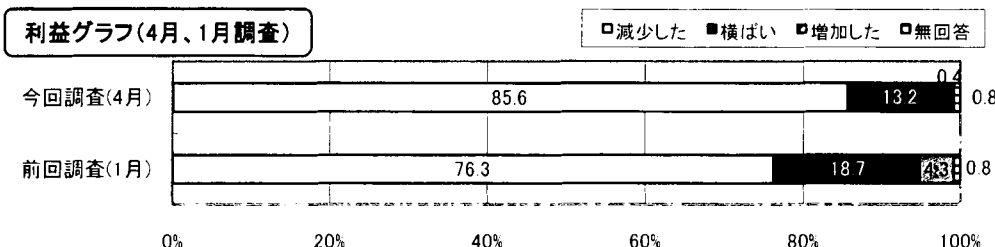
（ ）内は前回（H20.10～H20.12）のデータ

項目 \ 状況	減少した	横ばい	増加した	無回答
受注売上	83.6% (73.9)	13.6% (18.7)	2.4% (7.0)	0.4% (0.4)
利益	85.6% (76.3)	13.2% (8.7)	0.4% (4.3)	0.8% (0.8)
受注単価	57.6% (42.8)	41.6% (54.1)	0.0% (2.3)	0.8% (0.8)
納期	短期化した 39.2% (38.9)	変化なし 55.6% (54.1)	長期化した 2.8% (5.8)	2.4% (1.2)



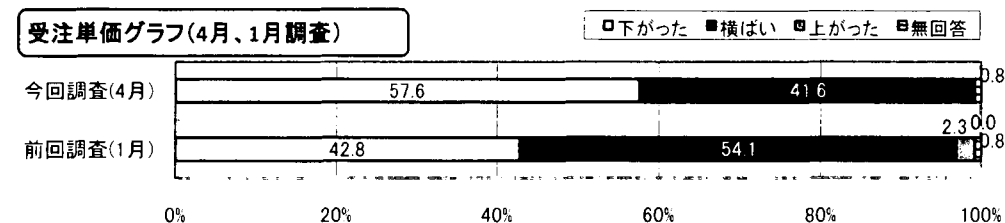
受注売上

前回調査結果と比較して「減少した」が9.7%上昇し、「増加した」が4.6%低下した。
業種別に見ると、「減少した」は金属・機械で88.3%、繊維・織物で77.3%、鋳物・金型で94.7%であった。



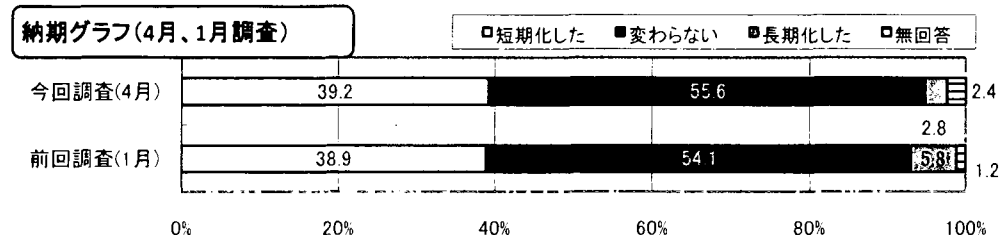
利益

前回調査結果と比較して「減少した」が9.3%上昇し、「増加した」が3.9%低下し、ゼロ%となった。
業種別に見ると、「減少した」は金属・機械で90.0%、繊維・織物で81.3%、鋳物・金型で94.7%であった。



受注単価

前回調査結果と比較して「下がった」が14.8%上昇し、「上がった」が2.3%低下した。
業種別に見ると、「下がった」は金属・機械で61.7%、繊維・織物で50.0%、鋳物・金型で73.4%であった。



納期

前回調査結果と比較して「短期化した」が0.3%上昇し、「長期化した」が3.0%低下した。
業種別に見ると、「短期化した」は金属・機械で35.8%、繊維・織物で68.2%、鋳物・金型で47.4%であった。

5 資金繰りについて

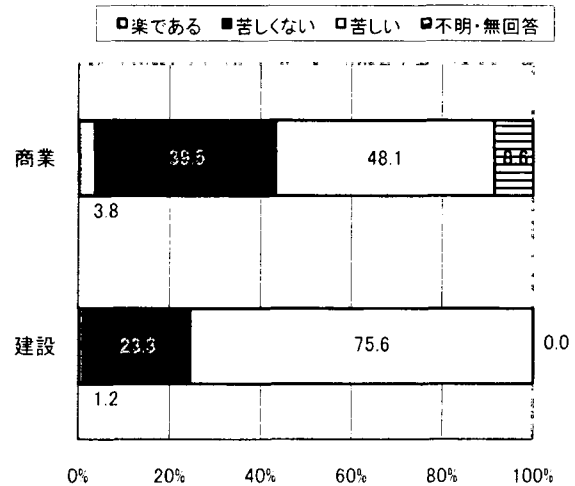
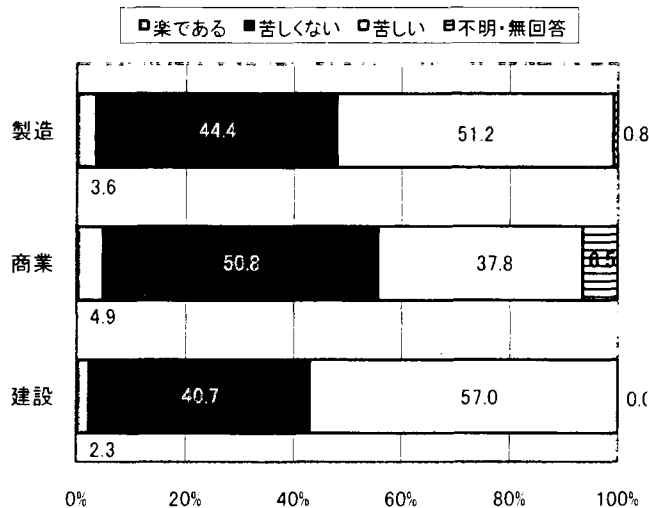
(単位: %)

業種	現況(平成21年1月～3月)				予想(平成21年4月～6月)				
	楽である	さほど 苦しくない	苦しい	不明・ 無回答	楽である	さほど 苦しくない	苦しい	不明・ 無回答	
製造業	金属・機械	2.5	51.7	45.8	0.0	未実施			
	鋳物・金型・木型	0.0	36.8	63.2	0.0				
	電気・電子	0.0	30.8	69.2	0.0				
	アパレル	0.0	36.4	63.6	0.0				
	繊維・織物	4.5	18.2	77.3	0.0				
	木工・家具	0.0	30.0	70.0	0.0				
	印刷	6.7	40.0	40.0	13.3				
	清酒	20.0	50.0	30.0	0.0				
	醤油・味噌	50.0	0.0	50.0	0.0				
	菓子	5.6	61.1	33.3	0.0				
	小計	3.6	44.4	51.2	0.8				
商業	小売業	3.1	41.5	46.2	9.2	3.1	30.8	56.9	9.2
	卸売業	5.6	60.6	28.2	5.6	5.6	52.1	35.2	7.0
	飲食・サービス業	6.1	49.0	40.8	4.1	2.0	32.7	55.1	10.2
	小計	4.9	50.8	37.8	6.5	3.8	39.5	48.1	8.6
建設業	2.3	40.7	57.0	0.0	1.2	23.3	75.6	0.0	
合計	3.8	46.1	47.4	2.7	3.0	34.3	56.8	5.9	

・製造業、建設業は「苦しい」が回答の過半数を占めた。

■ 現況(平成21年1月～3月)

■ 予想(平成21年4月～6月)



6 金融機関の貸出状況について

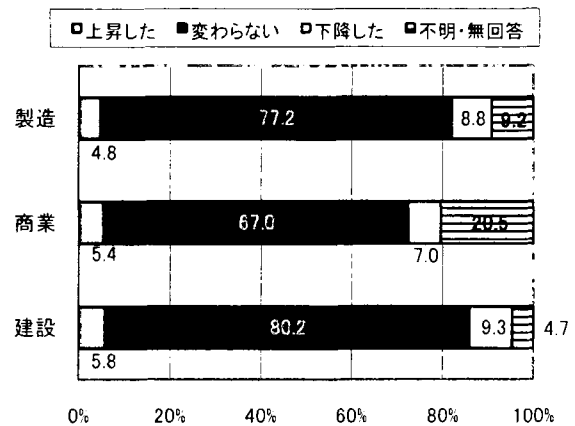
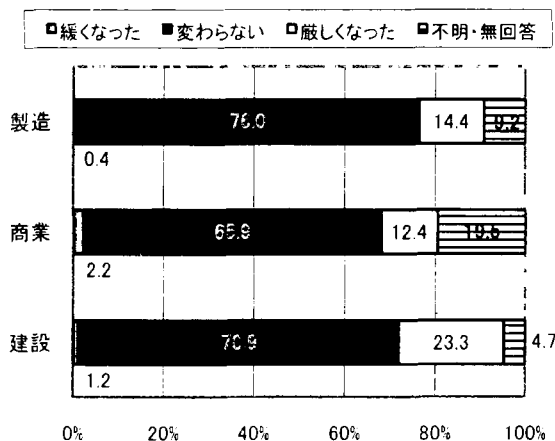
(単位：%)

業種	審査基準				借入金利				
	緩くなった	変わらない	厳しくなった	不明・無回答	上昇した	変わらない	下降した	不明・無回答	
製造業	金属・機械	0.0	79.2	11.7	9.2	2.5	80.0	8.3	9.2
	鋳物・金型・木型	0.0	73.7	26.3	0.0	0.0	84.2	10.5	5.3
	電気・電子	0.0	61.5	30.8	7.7	23.1	69.2	0.0	7.7
	アパレル	9.1	45.5	9.1	36.4	0.0	54.5	9.1	36.4
	繊維・織物	0.0	63.6	27.3	9.1	18.2	63.6	9.1	9.1
	木工・家具	0.0	80.0	10.0	10.0	10.0	70.0	10.0	10.0
	印刷	0.0	80.0	6.7	13.3	6.7	66.7	13.3	13.3
	清酒	0.0	70.0	20.0	10.0	0.0	100.0	0.0	0.0
	醤油・味噌	0.0	100.0	0.0	0.0	0.0	0.0	100.0	0.0
	菓子	0.0	88.9	5.6	5.6	0.0	83.3	11.1	5.6
小計	0.4	76.0	14.4	9.2	4.8	77.2	8.8	9.2	
商業	小売業	0.0	66.2	10.8	23.1	1.5	70.8	3.1	24.6
	卸売業	4.2	71.8	15.5	8.5	8.5	74.6	8.5	8.5
	飲食・サービス業	2.0	57.1	10.2	30.6	6.1	51.0	10.2	32.7
	小計	2.2	65.9	12.4	19.5	5.4	67.0	7.0	20.5
建設業	1.2	70.9	23.3	4.7	5.8	80.2	9.3	4.7	
合計	1.2	71.6	15.2	12.1	5.2	74.1	8.3	12.5	

・審査基準が「厳しくなった」は、建設業が23.3%、製造業が14.4%、商業が12.4%であった。
 ・借入金利が「下降した」は、建設業が9.3%、製造業が8.8%、商業が7.0%であった。

■ 審査基準

■ 借入金利



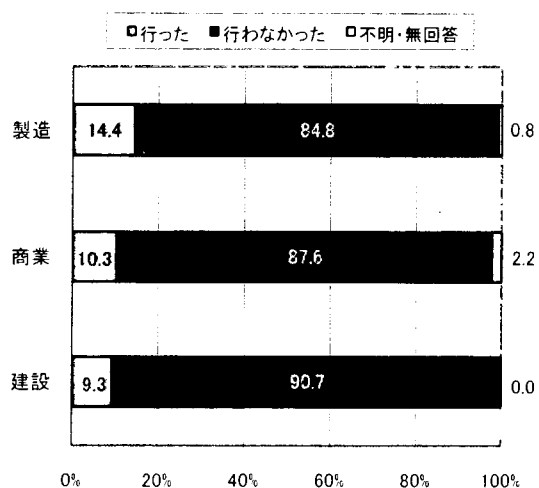
7 設備投資について

(単位:%)

業種	実績(平成21年1月～3月)			予定(平成21年4月～6月)				
	行った	行わなかった	不明・無回答	行う	行わない	未定	不明・無回答	
製造業	金属・機械	13.3	85.8	0.8	9.2	82.5	7.5	0.8
	・鋳物・金型・木型	5.3	94.7	0.0	10.5	84.2	5.3	0.0
	電気・電子	15.4	84.6	0.0	0.0	100.0	0.0	0.0
	アパレル	0.0	90.9	9.1	0.0	100.0	0.0	0.0
	繊維・織物	18.2	81.8	0.0	0.0	81.8	18.2	0.0
	木工・家具	10.0	90.0	0.0	0.0	80.0	20.0	0.0
	印刷	20.0	80.0	0.0	13.3	80.0	6.7	0.0
	清酒	20.0	80.0	0.0	20.0	50.0	20.0	10.0
	醤油・味噌	100.0	0.0	0.0	100.0	0.0	0.0	0.0
	菓子	11.1	88.9	0.0	11.1	77.8	11.1	0.0
小計	14.4	84.8	0.8	9.6	80.8	8.8	0.8	
商業	小売業	9.2	87.7	3.1	4.6	80.0	10.8	4.6
	卸売業	8.5	91.5	0.0	11.3	84.5	2.8	1.4
	飲食・サービス業	14.3	81.6	4.1	12.2	65.3	18.4	4.1
	小計	10.3	87.6	2.2	9.2	77.8	9.7	3.2
建設業	9.3	90.7	0.0	12.8	79.1	8.1	0.0	
合計	12.1	86.8	1.2	10.0	79.5	9.0	1.5	

- ・1～3月期の実績では、「行った」が製造業で14.4%、商業で10.3%、建設業で9.3%となった。
- ・4～6月期の予定では、「行った」が製造業で9.6%、商業で9.2%、建設業で12.8%となった。

■設備投資の実績(平成21年1月～3月)



■設備投資の予定(平成21年4月～6月)

