



## 4月の急诊医疗制度 \*请在正常医疗时间以外和节假日身体不适时利用。



《长冈地区》休息日・夜间急诊诊疗所（西千手 2-5-1 健康中心内）

医疗机关	医疗科目	挂号时间
①休息日・夜间急诊诊疗所 （休日・夜間急患診療所） TEL:0258-37-1199 FAX:0258-35-8266	内科	周一～周五（节假日除外）下午6点45分～9点30分
	内科・小児科 外科	周日・节假日 上午9点～11点30分 下午1点～4点30分
	牙科	周日・节假日 上午9点～11点30分 下午1点～4点30分
②休息日牙科急诊诊疗所 （休日急患歯科診療所） TEL:0258-33-9644	牙科	周日・节假日 上午9点～11点30分 下午1点～4点30分
③中越儿童急诊中心 （中越こども急患センター） TEL:0258-86-5099	小児牙科	周一～周六（节假日除外）下午6点45分～9点30分

◆妇产科为轮流值班制。（周日・节假日） 询问：休息日・夜间急诊诊疗所 0258-37-1199

### 【迁移通知】

休息日・夜间急诊诊疗所、休息日牙科急诊诊疗所以及中越儿童急诊中心将于5月份迁移到「幸福广场」（幸町的旧市政府总部大楼）。

- 5月12日(星期一)为搬迁日，停诊。
- 5月13日(星期二)开始诊疗。

④《小国地区》小国诊疗所（小国町榑沢 88）

医疗机关	医疗科目	挂号时间
小国诊疗所（小国診療所） TEL:0258-95-2010（小国町榑沢 88）	内科、牙科	第3个周日 上午8点30分～11点30分、下午3点～4点30分

⑤《见附・中之岛地区》休息日值班医院

	内科	外科
4月	6日(周日) 内岛医院 (内島医院) TEL:66-2446	贝瀬皮肤科 (貝瀬皮膚科) TEL:66-8100
	13日(周日) 田崎医院 (田崎医院) TEL:62-1122	中之岛诊所 (中之島クリニック) TEL:61-2551
	20日(周日) 星野医院 (星野医院) TEL:62-0998	健康诊所 (お元気でクリニック) TEL:63-3800
	27日(周日) 山谷诊所 (山谷クリニック) TEL:61-1388	见附南医院 (見附南病院) TEL:63-4477
	29日(节日) 杏仁堂医院 (杏仁堂医院) TEL:62-0123	寺师医院 (寺師医院) TEL:62-0137
5月	3日(节日) 田崎医院 (田崎医院) TEL:62-1122	金井医院 (金井医院) TEL:62-0116
	4日(节日) 关谷医院 (関谷医院) TEL:61-0205	星整形外科医院 (星整形外科医院) TEL:66-8808
	5日(节日) 田崎医院 (田崎医院) TEL:62-1122	中之岛诊所 (中之島クリニック) TEL:61-2551
	6日(休息日) 林俊壹诊所 (林俊壹クリニック) TEL:66-3000	渡部皮肤科 (わたなべ皮膚科) TEL:62-7750

※急诊时间请向各值班医院询问

※感冒和腹痛等症状较轻的患者，请到平时就医处或按上记①～⑤挂号。

※就诊时，请记住要带上保险证和医疗费助成受给证（持有该证的人）

※需要住院或手术的重病患者急诊时请到左边这3所值班医院

《诊疗所电话》

休息日・夜间急诊诊疗所：☎ 0258-37-1199（挂号时间内）

长冈市医师会：☎ 0258-22-5600 消防电话：☎ 0258-36-0119

长冈红十字病院 (長岡赤十字病院) ☎0258-28-3600
长冈中央综合病院 (長岡中央綜合病院) ☎0258-35-3700
立川综合病院 (立川綜合病院) ☎0258-33-3111

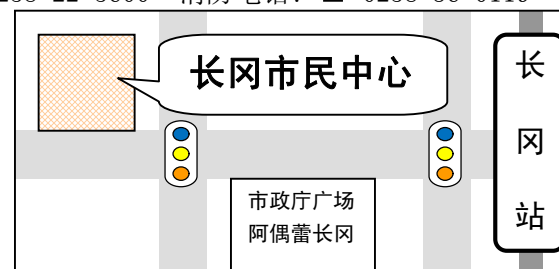
长冈市国际交流中心「地球广场」

〒940-0062 长冈市大手通 2-2-6 长冈市民中心内

TEL: 0258-39-2714 FAX: 0258-39-2715

E-mail: kouryu-c@city.nagaoka.lg.jp

<http://www.city.nagaoka.niigata.jp/dpage/kokubun/chikyuhiroba/>



※从长冈站开始徒步5分钟

长冈市国际交流中心

# 你好！长冈



## 中国语咨询

地球广场开设了专门为外籍人士服务的咨询窗口。不需要事先预约，无论你在任何情况下，如遇困难、不安、查询等都请随时利用。

## 中国語相談

ながおかしこくさいこうりゅう ちきゅうひろば ちゅうごくご  
长冈市国际交流センター「地球広場」では、中国語での  
相談業務を行なっております。  
事前の予約は必要ありませんので、困っていることや  
わからないことがあるときは気軽に来てください。



## 义务教育就学援助制度

长冈市对于因经济困难而无法就学的儿童、学生实行学习用品费用、学校就餐费用等补助制度。判定标准是按前一年整个家庭收入是否在规定的最低生活标准之下。

在地球广场备有用日语、英语、中国语的详细说明和指南,欢迎您来领取。

另外,该援助需要每年重新办理手续,前年度补助领取者需要按年度再次办理申请。

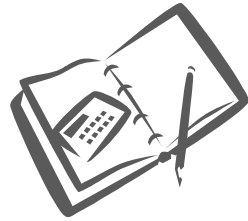
申请期间:4月1日(周二)~4月30日(周三)

受理时间:8时30分~19时(只限于4月份)(周六·周日·节假日除外)

申请地点:长冈市教育委员会学务课  
[幸福广场4楼(旧长冈市政府大楼)]

以及各支所地域振兴课  
携带物品:从学校领取的就学援助费用申请书、印章(如无印章可以签字)、以家长名义开设的银行帐本

询问:长冈市教育委员会学务课  
TEL:0258-39-2239



## 有关消费税税率修改后的自来水费以及下水道使用费用的通知

从4月1日开始,消费税率从5%变成8%。为此,自来水费、下水道使用费用的消费税也随之上涨。

在4月1日之前就开始使用并继续使用上下水道的人,4月1日以后的初次缴纳请求单的税率仍然为5%,下次起则变成8%。

从4月1日以后才开始使用上下水道的人,缴纳请求单的消费税一律为8%。

询问:水道费用 水道局业务课  
TEL:0258-35-1619

下水道使用费用 土木部下水道课  
TEL:0258-39-2235



## 義務教育就学援助制度

長岡市では経済的な理由で就学が困難な児童、生徒に学用品費や給食費などを援助します。世帯の前年総所得金額が基準以下の世帯等が援助の対象となります。

援助を希望される方は、日本語、英語、中国語で詳細が書いてある案内文が「地球広場」に置いてありますのでご覧ください。

なお、年度ごとに申請することが必要となるので、前年度認定者も新たに申請してください。

申請期間:4月1日(火)~4月30日(水)まで  
申請受付時間:午前8時30分~午後7時まで(4月中のみ)(土日・祝祭日を除く)

申請場所:長岡市教育委員会学務課(さいわいプラザ4階(旧長岡市役所))及び各支所の地域振興課

持ち物:学校から配布された就学援助費申請書、印鑑(持っていない人はサインも可能)、保護者名義の預金通帳

問い合わせ:長岡市教育委員会学務課  
TEL:0258-39-2239

## 消費税率の改正に伴う水道料金、下水道使用料のお知らせ

4月1日から消費税率が5%から8%に変わります。そのため、水道料金、下水道使用料の消費税率も上がります。

4月1日より前から引き続き、上下水道を使っている人は、4月1日以降の初回請求分は5%で、次回分から8%になります。

4月1日以降、新たに上下水道を使い始めた人は、初回請求分から8%になります。

問い合わせ:水道料金 水道局業務課 TEL:0258-35-1619  
下水道使用料 土木部下水道課 TEL:0258-39-2235



## 花粉症・PM2.5の対策

平时要多注意收集花粉、PM2.5的信息。在大量飞舞的日子里,需要注意以下几点:

- 避免不必要的外出
- 开窗和关闭窗户时要特别注意。
- 外出时,最好要戴上口罩。
- 特别是在PM2.5指数高的日子里,要避免长时间的户外运动。

参照环境省主页

<http://www.env.go.jp/air/osen/pm/info.html>

厚生劳动省主页

[http://www.mhlw.go.jp/stf/seisakunitsuite/bunya/kenkou\\_iryuu/kenkou/kafun/index.html](http://www.mhlw.go.jp/stf/seisakunitsuite/bunya/kenkou_iryuu/kenkou/kafun/index.html)

## 从4月11日开始可以在网上进行健康检查的预约了



可以预约的健康检查...

- ※ 特定健診、后期高齢者健診(上午实施部分)、胃癌检查、大肠癌检查、子宫癌检查、乳腺癌检查以及半天微型体检(综合健診)。
- ※ 在医疗机关等实施的个别检查不能从网上预约。
- ※ 希望到「幸福广场」(旧长冈市政府大楼)会场进行特定健診、后期高齢者健診的人(上午实施部分),需要预约。

URL:<http://www.city.nagaoka.niigata.jp/kurashi/kenshin/>(电脑版)

询问: 健康检查专用电话:0258-32-5000  
各支所市民生活课

## 停放自行车请利用市营长冈站自行车停车场

市营长冈站自行车停车场可以免费使用。由于是室内停车场,所以不用担心自行车会被雨淋坏等。

另外,还有管理员进行巡逻,所以也不用担心被偷走。如果您骑车来长冈站附近时,不妨利用一下可谓方便至极哦。

询问:长冈站大手口地下自行车停车场

TEL:0258-32-8922

长冈站大手口北自行车停车场

TEL:0258-33-2345

长冈站东口・长冈站东口地下自行车停车场

TEL:0258-38-2075



## 花粉症・PM2.5対策

花粉、PM2.5の情報を注意しましょう。量が多い日は以下のことに気をつけましょう。

- 無駄な外出は避ける
- 窓の開け閉めに注意する。
- 外出する場合は、マスクをする。
- 特に、PM2.5が多い日は屋外での長時間の運動はやめましょう。

参照环境省ホームページ

<http://www.env.go.jp/air/osen/pm/info.html>

厚生労働省ホームページ

[http://www.mhlw.go.jp/stf/seisakunitsuite/bunya/kenkou\\_iryuu/kenkou/kafun/index.html](http://www.mhlw.go.jp/stf/seisakunitsuite/bunya/kenkou_iryuu/kenkou/kafun/index.html)

## 4月11日からインターネットによる健診の予約を開始します

予約できる健(検)診...

- ※ 特定健診・後期高齢者健診(午前中実施分)、胃がん検診、大腸がん検診、子宮がん検診、乳がん検診、半日ミニドック(総合健診)
- ※ 医療機関で行う個別検診は、インターネットの予約ができません。
- ※ 特定健診・後期高齢者健診で予約が必要なものは、さいわいプラザ会場で午前中に実施する日程のみです。

URL:<http://www.city.nagaoka.niigata.jp/kurashi/kenshin/>(パソコン版)

問い合わせ:健康課 健診専用ダイヤル TEL:0258-32-5000  
または各支所市民生活課

## 自転車は市営長岡駅自転車駐車場へ

市営長岡駅自転車駐車場は、無料で使えます。屋内にあるので雨などで自転車が傷みません。

また、管理人が見回りしているので、盗まれる心配もありません。自転車で長岡駅の近くに来るときはぜひ利用してください。

問い合わせ:

長岡駅大手口地下自転車駐車場

TEL:0258-32-8922

長岡駅大手口北自転車駐車場 TEL:0258-33-2345

長岡駅東口・長岡駅東口地下自転車駐車場

TEL:0258-38-2075



# 日语学习信息

# 日本語学習に関するお知らせ

## 日本語能力試験 Japanese Language Proficiency Test

### 2014 第1回日语能力测验

日期: 7月6日(周日) ※测验等级 N1~N5  
 申请时间: 4月1日(周二)~4月30日(周三)  
 (邮戳有效)

考试会场: 在全国的各主要城市实施。  
 详情见日后发表。

考试费用: 5500 日元

申请方法:

#### 【邮寄申请】

从4月开始,可以到全国各主要书店购买  
 考试指南(报考申请书)并按其所示进行申请。  
 1本500日元。

#### 【网页申请】

MyJLPT 登录后再申请考试。

※有关考试指南的对应书店、MyJLPT 的登录请参考:  
<http://info.jees-jlpt.jp/>

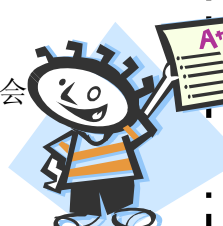
询问: 财团法人日本国际教育支援协会

日语能力测验受理中心

TEL: 03-6686-2974

(周一~周五 10:00~17:00)

网页: <http://jlpt.jp/index.html>



### 2014年 第1回日本語能力試験

試験日: 7月6日(日) ※レベルN1~N5まで  
 申込期間: 4月1日(火)~4月30日(水)(消印有効)  
 試験会場: 全国の主要都市で実施。詳細は後日発表。

受験料: 5,500円

申込方法:

#### 【郵送の場合】

4月から全国の主要書店で販売される受験案内  
 (願書)でお申込ください。1部500円

#### 【インターネットの場合】

MyJLPTに登録してから受験申込をしてください。

※受験案内取り扱い書店やMyJLPTの登録につい

ては、<http://info.jees-jlpt.jp/>を参照してください。

問い合わせ: (財)日本国际教育支援協会

日本語能力試験受付センター

TEL: 03-6686-2974 (月~金 10:00~17:00)

<http://jlpt.jp/index.html>

## J.TEST 实用日本語検定

### 实用日语检定 (J.TEST)

考试日期	报名截止日	测验等级
5月18日(周日)	4月23日(周三)	A-D、G
7月13日(周日)	6月18日(周三)	A-D、E-F、 商务
9月14日(周日)	8月20日(周五)	A-D、G
11月16日(周日)	10月22日(周三)	A-D、E-F 商务

考试会场: 最近的考场在东京都、石川县。

考试费用:

3,600 日元 (A-D、E-F、G)

4,500 日元 (商务日语检定)

申请方法:

在网页上申请好报考表格以后,请通过邮寄进行申  
 请。也可以从网页上直接下载报考申请表。申请表  
 免费。

询问: J.TEST 事務局

TEL: 03-6273-1814 FAX: 03-6273-1815

(周一~周五 AM10:00~PM5:00)

E-mail [info@j-test.jp](mailto:info@j-test.jp) 网页 <http://j-test.jp/>

### 实用日本語検定 (J.TEST)

試験日	締切日	試験レベル
5月18日(日)	4月23日(水)	A-D、G
7月13日(日)	6月18日(水)	A-D、E-F、ビジネス
9月14日(日)	8月20日(水)	A-D、G
11月16日(日)	10月22日(水)	A-D、E-F、ビジネス

試験会場: 最寄りの試験会場には東京都、石川県があり  
 ます。

受験料: 3,600円 (A-D レベル、E-F レベル、G レベル)

4,500円 (ビジネス日本語検定)

申し込み方法:

ホームページから申込書を請求後、郵送によりお申込

ださい。ホームページからの申込書のダウンロードも

可能です。申込書無料。

問い合わせ: J.TEST事務局

TEL: 03-6273-1814 (月~金 AM10:00~PM5:00)

FAX: 03-6273-1815 E-mail: [info@j-test.jp](mailto:info@j-test.jp)

ホームページ: <http://j-test.jp>

## BJT 商务日语能力测验

考试日期: 6月15日(周日)、11月16日(周日)

考试会场: 东京・横浜・名古屋・京都・大阪・  
 福岡・大分

考试费用: 7,000 日元

申请方法:

在相关书店支付报考费后,将书店出具的发票和  
 报考申请表用专用信封寄出,也可以将在书店购买的  
 报考申请书填好连同报考费一起用现金挂号邮件寄  
 出。另外,在网上和方便店也可以申请。

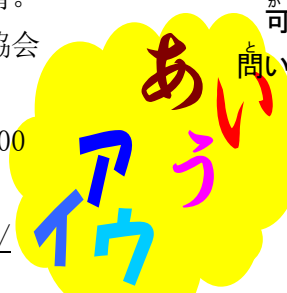
询问: 财团法人 日本汉字能力检定協会

电话: 0120-509-315 (免费)

※仅限周一~周五 9:00~17:00

E-mail: [bjt@kanken.or.jp](mailto:bjt@kanken.or.jp)

网页: <http://www.kanken.or.jp/bjt/>



## BJT ビジネス日本語能力テスト

試験日: 6月15日(日)、11月16日(日)

試験会場: 東京・横浜・名古屋・京都・大阪・福岡・大分

受験料: 7,000円

申し込み方法:

取り扱い書店で受験料を支払い、書店払込証書と願書  
 を専用封筒に入れて郵送するか、取り扱い書店で入手  
 した願書と受験料を現金書留で送付してください。

また、インターネットやコンビニエンスストアでも申し込み  
 可能です。

問い合わせ: 財団法人 日本漢字能力检定協会

TEL: 0120-509-315 (無料)

※月~金 9:00~17:00 のみ

E-mail: [bjt@kanken.or.jp](mailto:bjt@kanken.or.jp)

ホームページ: <http://www.kanken.or.jp/bjt/>



### 地球广场通知

地球广场不仅为大家准备了日语版的垃圾  
 日历,同时还备有中国语、英语、葡萄牙语版的  
 垃圾日历。

另外,地球广场于每周星期三下午6点30  
 分开始实行多语种广播,就长冈日常生活必要的  
 信息通过FM长冈向大家播放。第1、第3星期  
 三用简易日语、中国语播放,敬请收听。

### 地球広場からのお知らせ

地球広場ではごみカレンダーを日本語だけではなく、  
 中国語や英語、ポルトガル語でも用意してあります。

また、地球広場では毎週水曜日の午後6時30分  
 から多言語で長岡の生活に必要な情報をFMながおか  
 で放送しています。第1、第3水曜日はやさしい日本語と  
 中国語で放送していますので、ぜひ聞いてください。

## ♪ 活动信息 ♪

### 友好都市 德国班贝格市青少年 ~管弦乐演奏会~

日期: 4月18日(星期五)

时间: 下午6点30分开演

会场: 长冈鹳鹳酷礼堂・音乐厅

定员: 700名(先到)

申请: 请将 ①姓名 ②电话号码 ③来客数

告知长冈市国际交流协会

电话、传真、邮件均可。

询问: 长冈市国际交流协会

TEL: 0258-39-2207 FAX: 0258-39-2280

电子邮件: [intlexchange@city.nagaoka.lg.jp](mailto:intlexchange@city.nagaoka.lg.jp)



## ♪ イベント情報 ♪

### 友好都市ドイツ・バンベルグ青少年 オーケストラ演奏会

日にち: 4月18日(金)

時間: 午後6時30分開演

会場: 長岡リリックホール・コンサートホール

定員: 700名(先着)

申込: ①氏名 ②電話番号 ③来場者数を、電話・

FAX・メールで長岡市国際交流協会にお知  
 らせください。

問い合わせ: 長岡市国際交流協会

TEL: 0258-39-2207

FAX: 0258-39-2280

Eメール: [intlexchange@city.nagaoka.lg.jp](mailto:intlexchange@city.nagaoka.lg.jp)





# 长冈的樱花观赏信息

## 長岡のお花見情報

- ① 悠久山公園  
約180株の桜が満開、名所。点灯時間：4月5日(土)～4月27日(日) 午後5時30分～午後10時
  - ② 福島江  
約180本もの桜が見事に咲き誇るおすすめのスポットです。ライトアップの日時：4月5日(土)～4月27日(日) 午後5時30分～午後10時
  - ③ 千秋原之郷森林  
信濃川河畔の桜花道と文化施設と公園が繋がって整備されており、信濃川の景観と桜が楽しめます。
  - ④ 柿川  
まちなかの桜の名所です。アトリウム長岡から柳原分庁舎付近まで桜並木が続きます。長岡駅から近いので、ぜひ一度足を運んでみてください。
  - ⑤ 今宮公園  
宮内地区の公園。公園が桜花樹に囲まれています。
- ☆ 尋路者請向附近的日本友人或地球广场的工作人员询问。

- ① 悠久山公園  
約180本もの桜が見事に咲き誇るおすすめのスポットです。ライトアップの日時：4月5日(土)～4月27日(日) 午後5時30分～午後10時
  - ② 福島江  
約180本もの桜が見事に咲き誇るおすすめのスポットです。ライトアップの日時：4月5日(土)～4月27日(日) 午後5時30分～午後10時
  - ③ 千秋が原ふるさとの森  
信濃川桜づつみは、文化施設と公園とつながって整備されており、信濃川の景観と桜が楽しめます。
  - ④ 柿川  
まちなかの桜の名所です。アトリウム長岡から柳原分庁舎付近まで桜並木が続きます。長岡駅から近いので、ぜひ一度足を運んでみてください。
  - ⑤ 今宮公園  
宮内地区にある公園です。公園の回りをたくさんの桜の木が囲んでいます。
- ☆ お願い☆ 近隣住民の皆様の迷惑にならないよう、マナーを守って観賞しましょう。
- ☆ 行き方が分からない場合は知り合いの日本人や地球広場スタッフにお尋ねください。



## 悠久山桜花节

今年也有约2,500株的樱花树在悠久山绚丽开放，欢迎大家前来春游赏樱。

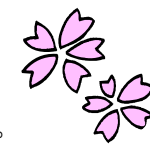
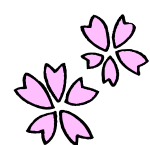
期间：4月11日(周五)～5月6日(周二)

会场：悠久山公園

- 点灯(灯笼点灯) 4月11日(周五)～5月6日(周二) 午後6時～午後10時30分 (自由广场周围到午後10時为止)
- 神輿渡御 由长冈神輿协议会主办的气势壮观的神轿巡游将使您大饱眼福。 时间：4月20日(周日) 午後1時30分开始(予定) ※根据积雪情况可能会有变更
- 美食广场 用当地食材烹调的美味小吃店将等待您的大驾光临。 时间：4月19日(周六)、20日(周日) 午後11時～午後4時
- 临时停车场和区间往返巴士(免费) 请使用市营滑雪场的停车场(400台)。到悠久山葫芦池为止有免费班车接送。 运行日：4月12日(周六)、13日(周日)、19日(周六)、20日(周日) 运行时间：上午10時～午後5時(随时) 运行区间：市营滑雪场停车场～悠久山葫芦池旁边
- 交通限制 节日期间悠久山公園周围将实行交通管制。请按照指南板内容或工作人员的指挥行车。

☆ 请求 ☆

- ・会场周围停车场不足，请尽量利用公交车前往。
- ・没有垃圾箱，请带回自己的垃圾。
- ・请考虑公共环境让大家都能赏心悦目享受赏花，请人人自觉遵守公共道德。



### 赏花公德

- 不攀折樱花枝条、不摘樱花。樱花是供大家观赏的，不是用手来触摸的，请保持其自然美观欣赏。
- 不坐在樱花的根部。樱花是特别娇嫩的树木。如果根部受损、遭到践踏，樱花有很快凋谢枯萎的危险。
- 不大声喧哗。不能在旁边开宴会、卡拉OK等，给大家带来不快的噪音。请顾及附近希望安静生活的住民和喜欢静静赏花的游园者。
- 垃圾请自己带回去。自己的垃圾请自己带回去扔掉，请不要给周围的居民带来负担麻烦。

## 悠久山桜まつり

今年も約2,500本の桜が咲き誇る悠久山公園の桜まつりが始まります。春を観に出かけてみませんか？

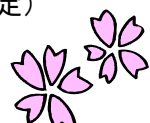
期間：4月11日(金)～5月6日(火)

会場：悠久山公園

- ライトアップ(ちょうちん点灯) 4月11日(金)～5月6日(火) 午後6時～午後10時30分 (自由広場周辺は午後10時まで)
- 神輿渡御 長岡神輿協議会による威勢の良い神輿です。 日時：4月20日(日) 午後1時30分から(予定) ※積雪の状況により変更あり
- おいしいもの広場 地元の食材を使ったおいしい料理のお店が待っています。 日時：4月19日(土)、20日(日) 午前11時～午後4時
- 臨時駐車場とシャトルバス(無料) 市営スキー場駐車場(400台)をご利用ください。悠久山ひょうたん池まで無料シャトルバスで送迎します。 運行日：4月12日(土)、13日(日)、19日(土)、20日(日) 運行時間：午前10時～午後5時(随時) 運行区間：市営スキー場駐車場～悠久山ひょうたん池脇
- 交通規制 まつり期間中悠久山公園周辺で交通規制を行います。案内板や係員に従って通行ください。

☆ お願い ☆

- ・会場周辺の駐車場が不足します。公共交通機関をご利用ください。
- ・ごみ箱はありません。ごみの持ち帰りをご協力ください。
- ・みなさんが気持ちよくお花見を楽しめるよう、一人ひとりが公衆マナーを守りましょう。



### お花見のマナー

- 桜の枝を折らない。花を摘まない。桜は大勢で楽しむものです。手で触れるのではなく、自然の姿を目で楽しみましょう。
- 桜の根元に座らない。桜はとてもデリケートな樹木です。根元が踏み荒らされ、根を傷めてしまうと桜が枯れてしまう危険性があります。
- 大騒ぎをしない。宴会やカラオケなど周囲の迷惑となる行為はやめましょう。静かに過ごしたい方や、近隣の住民にも配慮しましょう。
- ごみは持ち帰りましょう。自分のごみは自分で持ち帰り、周囲に迷惑をかけないようにしましょう。



# 长冈节大焰火盛会 收费观览席

## 抽选售票

应募截止  
5月13日(星期二)  
【邮戳有效】

优先出售给市民

约6成的收费观览席票将以一般售票方式优先出售给抢先到来的市内居住者。  
售票全部以抽选方式进行。

请使用日语版的市政信息杂志(市政だより)里附带的往返明信片进行申请。在市政府或者长冈市国际交流中心都可以领取到日语版的市政信息杂志。

有五次机会

### 观览席的售票日程表

## 长冈节大焰火盛会



①	面向市民的优先抽选售票 往返明信片期限到 5月13日为止
②	一般售票(市民可以参加抽选) 用往返明信片和因特网均可 6月3日~12日
③	被取消票的再抽选(对②的 落选者再一次进行抽选) 预定从6月30日开始
④	在网络上出售(③为止卖剩的 票)先到者 从7月上旬开始
⑤	当天出售的观览席票 8月2日、3日

询问:

有关收费观览席的售票情况请询问长冈节预约中心

35-9244

有关长冈节大焰火盛会的情况请询问长冈节协议会事務局

39-2221

## 信浓川右岸(长冈站侧)

请利用日语版的市政信息杂志里的往返明信片进行申请。在市政府或者长冈市国际交流中心都可以领取到日语版的市政信息杂志。

### ①右岸坐席

只限应募4坐席

离发射地点近,极具震撼力。

1坐席为15,000日元  
(180cm×180cm 限坐六人)

### ②右岸指定席

只限应募5个座位

堤坝斜面的特设座位  
一个人3,000日元

### ③不死鸟观览席

没有应募限制

可以全景享受壮观的不死鸟焰火  
一个人2,000日元

※ 按每50个人规模的区域所划分的指定席。  
请在划分的区域里选择您喜欢的地方坐下。

### ④摄影师座位

只限应募1坐席

※只限于三角架的使用者

堤坝斜面的专用座位  
1坐席5,000日元  
(约300cm×150cm 最多只限两人用)

### ⑤身体残疾人士专用席

只限应募1组

幸福广场屋顶的专用座位

1组4,000日元(包含停车场费)  
(1组只限4个人 ※每位残疾人士的身边各需要1名以上的看护者)  
※持有身体残疾者证书的人士(当天一定要随身携带)移动时需要帮助者的座位。  
不可以饮酒、吸烟。

## 信浓川左岸(长冈高速公路出入口侧)

### ①左岸坐席

只限应募4坐席

离发射地点近,极具震撼力。

1坐席15,000日元  
(180cm×180cm 限坐六人)  
※ 不可以指定地方。  
如指定"堤坝内"、"堤坝上"等。

### ②左岸椅子席

只限应募5个座位

您可以坐在椅子上,悠然观赏大焰火。  
一个人3,000日元

※不可以对“堤坝内”、“田径运动场的台阶座位”、“田径运动场座位”进行指定。  
※在田径运动场座位可能观赏不到尼亚加拉瀑布焰火的下部,但却是会场里唯一带有桌子的席位,可以一边饮食,一边悠然观赏大焰火。

## 1 申请对象

长冈市内居民(个人)

## 2 注意事项

- ① 出自相同的地址的申请只能进行1次
- ② 在同一天内只可以申请1种类座位
- ③ 小学生以上需要票
- ④ 重复申请、超出应募限制的申请全部无效
- ⑤ 禁止营利目的的转卖

## 3 申请方法

只限于往返明信片的邮寄

## 4 抽选结果

不论是否当选,从5月19日(星期一)起将依次向参加抽选者发出通知。

## 5 支付手续

通知当选者付款方法。  
请在5月30日之前汇款全额支付完毕。  
如没有全额支付完毕时,当选无效。  
付款之后不能取消。

[在延期的情况下]  
一样有观览席使用权。但不可以由于延期而要求退款。  
[在中止的情况下]  
扣除30%的手续费后予以退款。但在大会途中中止时不予退款。