



2月の急診医療制度

* 请在正常医疗时间以外和节假日身体不适时利用。



《长冈地区》

①～③节假日・夜间急诊诊疗所（健康中心内：西千手2-5-1）

	医疗科目	挂号时间
①节假日・夜间急诊诊疗所 TEL:0258-37-1199 FAX:0258-35-8266	内科	〈周日・节假日〉上午9点～11点30分、 下午1点～5点30分 〈周一～周五〉下午6点45分～9点30分
	内科、 小儿科、外科	〈周日・节假日〉上午9点～11点30分、下午1点～5点30分
②休息日牙科急诊医疗所 TEL:0258-33-9644	牙科	〈周日・节假日〉上午9点～11点30分、下午1点～3点30分

妇产科为轮流值班制。假日・节日) 问询:节假日・夜间急诊诊疗所 0258-37-1199

③中越儿童急诊中心（健康中心内：西千手2-5-1）

	医疗科目	挂号时间
中越儿童急诊中心 TEL:0258-86-5099	小儿科	周一～周六（节假日除外）下午6点45分～9点30分

④《小国地区》小国医疗所（小国町櫛沢88）

	医疗科目	挂号时间
小国医疗所 TEL:0258-95-2010	内科、牙科	第3个周日、上午8点30分～11点30分、下午3点～4点30分

⑤《见附・中之岛地区》休息日值班医生 急诊时间请事前联络

		内科	外科
2月	5日（周日）	见附市立病院（TEL:62-2800）	见附南医院（TEL:63-4477）
	11日（节日）	さえき内科（TEL:66-8500）	金井医院（TEL:62-0116）
	12日（周日）	霜鸟医院（TEL:62-0579）	星整形外科医院（TEL:66-8808）
	19日（周日）	关谷医院（TEL:61-0205）	中之島クリニック（TEL:61-2551）
	26日（周日）	石川医院（TEL:66-2140）	渡边皮肤科（TEL:62-7750）
3月	4日（周日）	林俊壹クリニック（TEL:66-3000）	见附市立病院（TEL:62-2800）

※症状较轻时, 请到平日就医处或按上記①～⑤挂号。

※就诊时, 请记住要带上保险证和医疗费助成受给证（持有该证的人）

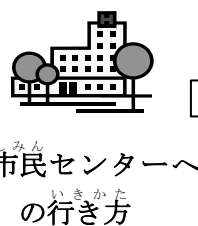
※需要住院或手术的重病患者急诊时请到这3所值班医院

节假日, 夜间急诊值班医院 / 诊疗所电话: ☎ 0258-37-1199

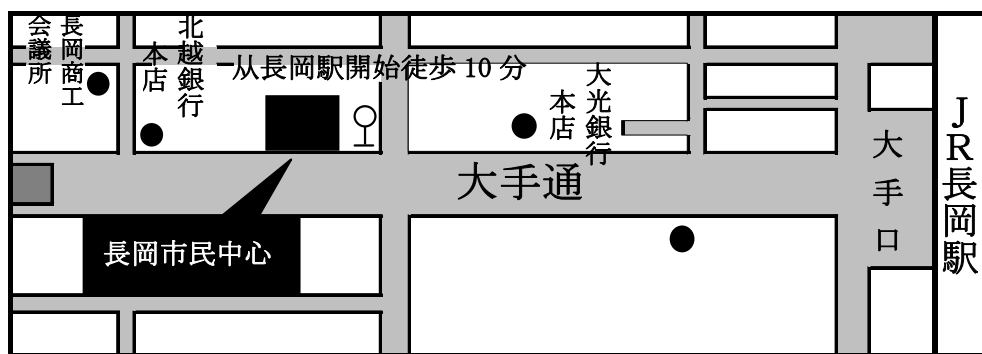
（挂号时间内）、长冈市医師会: ☎ 0258-22-5600

或者消防电话: ☎ 0258-36-0119

长冈红十字病院	☎0258-28-3600
长冈中央综合病院	☎0258-35-3700
立川综合病院	☎0258-33-3111



市民センターへ
の行き方



长冈市国際交流センター「地球広場」

〒940-0062 长冈市大手通2-2-6

TEL: 0258-39-2714 FAX: 0258-39-2715

E-mail: kouryu-c@city.nagaoka.lg.jp

http://www.city.nagaoka.niigata.jp/dpage/kokubun/chikyuhiroba/

长冈市国際交流中心

你好！长冈

关闭市民服务中心窗口的通知

从3月12日起,长冈市民中心内的市民服务窗口将关闭不再服务。

业务到3月11日（周二）为止。

从4月起「阿偶蕾 长冈」(アオーレ長岡)的市民科综合服务窗口将开始营业。

●印章登录业务将于2月24日(周五)结束。

○由代理人登录申请

○由本人申请,但没有驾驶证等贴有本人照片、能确认是本人的证件时仍然不予登录。

●护照的领取窗口

如在2月28日（周二）以后申请的护照,将不能在市民服务中心领取。

就算是2月27日(周一)前的申请,从3月12日(周一)起也无法在市民服务中心领取。

问询: 市民科中央服务中心 TEL: 0258-39-2291

市民サービスセンター窓口閉鎖について

3月12日にながおか市民センター内の市民サービス窓口を閉鎖します。

業務は3月11日(日)までとなります。

4月からはアオーレ長岡の市民課総合窓口がオープンします。

●次の印鑑登録業務は2月24日(金)で受け付けを終了します。

○代理人による登録申請

○本人申請でも運転免許証などの写真付き本人確認資料がない場合

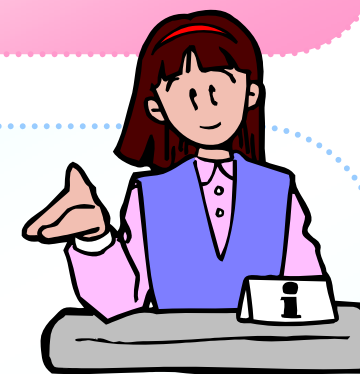
●パスポートの受取窓口

2月28日(火)以降の申請については,市民サービスセンターでの受け取りはできません。

2月27日(月)以前に申請された場合でも,3月12日(月)からは市民サービスセンターでの

受け取りはできません。

問い合わせ: 市民課中央サービスセンター TEL:0258-39-2291



怎样在市町村办理各种手续的通知

【市民税・县民税（住民税）的申报程序】

由于2012年度有必要进行市民税・县民税、国民健康保险费用、护理保险费用、保育费用等的核算，有必要发行所得证明书等。所以无论你有无收入都请进行申报。

1、有必要进行申报者

2012年1月1日在市内居住、在市内住址、2011年中符合以下记载者：

- ① 有营业、农业、不动产等的收入者
- ② 没有收入、在市内住址、不被抚养者
- ※ 以下的人没有必要进行申报
- 2011年的所得税确定申报者
- 工资收入在公司已经进行过年末调整者

2、申报截止时间是3月15日(周四)

申报期间：2月16日(周四)

～3月15日(周四)

(周六周日节假日除外)

办公时间：上午8点30分～下午4点30分

3、申报咨询会场

※ 以下各会场均可进行申报。

申告相談会場	問い合わせ先
市役所本庁 3階中会議室	市民税課 TEL:0258-39-2212
中之島支所 1階特設会場	中之島支所市民生活課 TEL:0258-61-2014
越路支所 1階101多目的会議室	越路支所市民生活課 TEL:0258-92-5907
三島支所 1階特設会場	三島支所市民生活課 TEL:0258-42-2246
山古志支所 1階相談室 下記の日時は、相談会場が異なります。	山古志支所市民生活課 TEL:0258-59-2332
① 2月16日(木) 午前9時～午後4時30分 ② 2月20日(月) 午前9時～午後4時30分	種苧原公民館 虫亀集落センター
小国支所 1階ロビー特設会場	小国支所市民生活課 TEL:0258-95-5900
和島支所 3階大会議室	和島支所市民生活課 TEL:0258-74-3111
寺泊支所 2階大会議室	寺泊支所市民生活課 TEL:0258-75-3113
栃尾支所 4階講堂	栃尾支所市民生活課 TEL:0258-52-5837
与板支所 2階第1会議室	与板支所市民生活課 TEL:0258-72-3160
川口支所 1階特設会場	川口支所市民生活課 TEL:0258-89-3112

【市民税・県民税（住民税）の申告について】

2012年度の市民税・県民税や、国民健康保険料、介護保険料、保育料などの算定や所得証明書の発行に必要なため、収入の有無に関わらず申告してください。

1、申告が必要な人

2012年1月1日に市内に住所があり、2011年中に下記に該当した人

- ① 営業、農業、不動産などの収入がある
- ② 収入がなく、市内に住所がある人の扶養になっていない
- ※ 次の人は申告が不要です
- 2011年分の所得税の確定申告をする
- 給与収入のみで、勤務先で年末調整をした

2、申告は3月15日(木)まで

申告期間：2月16日(木)～3月15日(木)

(土・日曜日は除く)

受付時間：午前8時30分～午後4時30分

3、申告相談会場

※どの会場でも申告できます。



市町村手続きに関するお知らせ

4、所持文件物品

- ① 印章
- ② 有工资奖金收入、年金收入者、各自的源泉徴収票（原件）
- ③ 有营业、农业、不动产等收入者、各自的收入和经费帐簿及发票等
- ④ 所得扣除の发票、証明書等

（医疗费、国民健康保険費用、国民年金保険費用、
护理保険費用、后期高齢者医療保険費用、
生命保険費用、地震保険費用、捐款金等）

4、持参するもの

- ① 印章
- ② 給与収入や公的年金収入があった人は、それぞれの源泉徴収票（原本）
- ③ 営業、農業、不動産などの収入があった人は、それぞれの収入と経費のわかる帳簿及び領収書など
- ④ 所得控除を受けるための領収書、証明書

（医療費、国民健康保険料、国民年金保険料、
介護保険料、後期高齢者医療保険料、生命保険料、
地震保険料、寄附金など）

● 领取公共年金等者

从2011年度的确定申报起、公共年金等收入金额的合計額在400万日元以下、而且公共年金等以外的各种额外所得以金額在20万日元以下者、在申报所得税时不用递交申报确定申报书。

- 如果符合以上条件，还可以申请退还多交的所得税。
- 就算是没必要确定申报所得税，有时还需要申报市民税・县民税。

所得税的确定申报问讯请查阅国税庁网站（<http://www.nta.go.jp>），或者长冈税务署（0258-35-2070）。



● 公的年金等を受給されている方へ

2011年分の確定申告から、公的年金等の収入金額の合計額が400万円以下であり、かつ、公的年金等に係る雑所得以外の所得金額が20万円以下である場合には、所得税について確定申告書の提出は不要となりました。

- この場合であっても、所得税の還付を受けるための申告書を提出することができます。
- 所得税の確定申告が不要な方であっても、市民税・県民税の申告が必要な場合があります。

所得税の確定申告についてご不明な点は、国税庁ホームページ（<http://www.nta.go.jp>）をご覧いただくか、長岡税務署（0258-35-2070）にお問合せください。

【中国語咨询时间】 中国語相談時間

地球广场设有专门为外籍人士服务的各种项目设施。咨询不用预约，无论你在任何情况，如遇困难、不安、查询等都请随时利用。

長岡市国際交流センター「地球広場」では、中国語での相談業務を行なっております。事前の予約は必要ありませんので、困っていることや分からないことがあるときは気軽に来てください。

星期一～星期五（月～金）

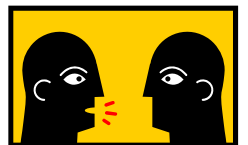
9:00～17:00

星期六（土曜日）

咨询业务是休息（お休み）

星期日（日曜日）1个月2、3次左右（月2、3回程度）：14:00～18:00

※ 2月的星期日中国語咨询时间是12日和26日。（2月は12日と26日）



相关生活情报

【缔结合约时的检查要点】

本月我们为大家介绍与人缔结合约时需要注意的事项。

在购买商品呀接受服务项目时, 请勿轻易与人签订合同。

有时与人缔结合约以后, 才发现购买的商品不是自己心仪的商品或服务, 还需要支付高额费用。

合约后, 要追回被害金额需要劳神劳力, 有时还蒙受经济损失。

一旦签订合同, 原则上必须遵守「合约内容」。为了避免受到此类被害, 首先要确认是否签订合同, 如果签订合同的话内容要好好确认, 在理解了合约内容以后再慎重签订。

如果决定要签订合同, 在签订合同前请按下计表内注意事项逐步检查推敲。

哪怕有稍微的担心不安, 在签约合约以前, 请电话咨询最近的消费生活中心 (0258-32-0022)。



合同签订以前的提示事项表

- 购买内容, 到底享受什么样的服务项目是否明确?
- 真的有必要购买将要签约的商品、服务么?
- 到底要多少钱? 商品呀服务项目的价值划算么?
- 用信用卡支付的话, 涉及到可以贷款购买, 支付总额是多少呢? 心中有数么?
- 合约的对手, 买卖对方到底怎样? 经得起货比三家么?
- 口头答应的项目有没有写入合约?
- 如果违约, 损害赔偿、违约金是多少?
- 合约内容是否全部明确了?

<长期合约时>

- 长期合约能持续多久?
- 合约期间, 中途解约可否?
- 合约期间, 中途解约时, 怎样清算费用?



问询: 长冈市消费生活中心 TEL 0258-32-0022

生活に関する情報

【契約をするときのチェックポイントについて】

今回は契約をするときのチェックポイントを紹介しします。

商品の購入やサービスの提供を受けるにあたって、安易に契約をしてしまうと、契約後に自分の思っていたものとは違う商品やサービスだったり、高額な料金を請求されてしまうこともあります。契約後、被害にあってから被害を回復するのは大変な時間と労力とお金がかかります。契約をしたら「契約を守らなければならない」、これが原則です。このような被害を避けるためにも、契約をするかしないか、契約をするなら契約内容をよく確認し、理解した上で慎重に契約をすることが大切です。

契約をしようと思ったら、まずは下記の表をチェックしてみましょう。少しでも不安がある場合は、契約する前に、最寄りの消費生活センター (0258-32-0022) へご相談ください。



契約するときのチェック表

- 荷を賣うか、どのようなサービスの提供を受けるのかが明確になっていますか?
- その商品、サービスは、今、本当に必要ですか?
- 代金はいくらですか? 商品やサービスの価値と見合っていますか?
- 代金をクレジット払いとしたり、お金を借りて支払う場合、支払い総額はいくらになりますか? きちんと支払っていただけますか?
- 契約の相手は、その事業者でよいですか? ほかの事業者と比べてみましたか?
- 口頭で約束したことや確認したことは、契約書に書かれていますか?
- 契約を守らなかった場合の損害賠償や違約金は確認しましたか?
- 契約内容で不明な点はないですか?

<長期間に及ぶ契約の場合>

- 長期間契約を続けられますか?
- 契約期間の途中で解約できる契約ですか?
- 契約期間の途中で解約した場合、代金の清算方法を理解しましたか?



問い合わせ: 長岡市消費生活センター TEL 0258-32-0022

【健康情報 / 健康に関するお知らせ】

从本月起我们将为大家介绍长冈市内幼儿园呀保育园流行的咽头結膜熱（游泳池熱）和支原体肺炎的知识。咽头結膜熱（游泳池熱）和支原体肺炎都是由病毒和细菌引起的感染疾病。感染者的喷嚏咳嗽的飞沫为感染主要途径。还有，沾染了细菌的手等接触以后也会引起接触性感染。

今月は12月ころから長岡市内の幼稚園や保育園で流行した咽頭結膜熱（プール熱）とマイコプラズマ肺炎について紹介いたします。咽頭結膜熱（プール熱）もマイコプラズマ肺炎もウイルスや細菌による感染症です。感染者のくしゃみや咳からの飛沫感染が主な感染経路です。また、ウイルスが付着した手などを介して感染する接触感染もあります。

	咽頭結膜熱(游泳池熱) 咽頭結膜熱(プール熱)	支原体肺炎 マイコプラズマ肺炎
原因	腺病毒 アデノウイルス	肺炎支原体(細菌) 肺炎マイコプラズマ(細菌)
潜伏期間 潜伏期間	5~7日	2~3周 2~3週間
症状	发热・无力・食欲不振・ 喉咙疼痛・頭痛・眼睛充血・眼屎等 発熱・だるさ・食欲不振・のどの痛み・頭痛・ 目の充血・目やに等	发热・无力・咳嗽・重症化后形成肺炎 発熱・だるさ・咳・重症化すると肺炎になる
予防	● 避免和感染者接触 ● 漱口 洗手 ● 戴口罩 ● 感染者との接触を避ける ● うがい・手洗いを ● マスクを着用する	● 避免和感染者接触 ● 漱口 洗手 ● 戴口罩 ● 感染者との接触を避ける ● うがい・手洗いを ● マスクを着用する

有症状、担心的话，请到最近的医院看医生。

询问（流行状况等）： 长冈地域振兴局健康福祉环境部 医药予防科 TEL 0258-33-4932

症状などで不安を感じたら、まずは最寄りの医療機関にご相談ください。

問い合わせ（流行状况等）： 长冈地域振兴局健康福祉环境部 医薬予防課 TEL 0258-33-4932

中国同胞新春茶話会 / 中国人新春茶話会

我们来自五湖四海，只因不同的目标和共同的希望聚集这异国他乡，伴随着我们的有酸甜苦辣。今天，让我们忘记所有一切，尽情欢庆自己的节日吧！

没有华丽的节目、没有美酒佳肴，只有久违的乡音，共享思乡之情！！

时间：2012年2月4日（星期六）

下午 1:00~4:00（参加費免費）

地点：长冈国际交流中心「地球广场」

活动方式：自由聊天・即兴表演等

「地球广场」备有简单的茶水和小食品。

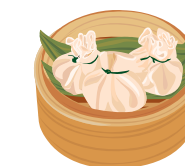
我们欢迎大家大显厨艺，带一些家乡小吃让远离父母的游子们解解馋，以解思乡之情。

询问

长冈市国际交流中心「地球广场」

Tel:0258-39-2714 Fax:0258-39-2715

E-mail : kouryu-c@city.nagaoka.lg.jp



長岡に住んでいる中国人と一緒に春節（中国の旧正月）を祝いましょう！

みんなでお茶やお菓子をもちよう！！

日時：2012年2月4日（土曜日）

午後1時~4時（参加費無料）

場所：長岡市国際交流センター「地球広場」

内容：お茶を飲みながらお話、踊り実演など

お問い合わせ

長岡市国際交流センター「地球広場」

Tel:0258-39-2714

Fax:0258-39-2715

E-mail: kouryu-c@city.nagaoka.lg.jp

国際交流活动 / 国際交流のつどい

边品尝异国料理边进行文化交流活动。

日点：2月18日（周六）

下午5点30分~8点30分（予定）

会场：长冈ベルナル

（长冈市千秋1丁目1000番地1）

※在长冈站有巴士接送。

内容：由长冈市在住的留学生等进行文化紹介、和夏威夷州檀香山市市民访问团一起交流、品尝姊妹都市的料理、开心抽奖活动等

参加費：

外国出身的朋友…1,000円（小学生以下免費）

※与其他参加者畅谈母国今昔，促使交流会更显得丰富多彩而设定的特別費用。

一般 賛助会員…3,000円、非賛助会員…6,000円

学生 賛助会員…1,000円、非賛助会員…3,000円

（小学生以下免費）

报名 申請：2月10日（周五）为止在市民中心

长冈市国際交流協会

（TEL:0258-39-2207）

询问：（財）长冈市国際交流協会（市民中心5楼）

TEL:0258-39-2207

如果用中国語咨询请电话长冈市国際交流中心

（市民中心1楼）TEL:0258-39-2714

異文化交流や様々な国の料理を楽しみましょう。

日時：2月18日（土）午後5時30分~8時30分（予定）

会場：長岡ベルナル（長岡市千秋1丁目1000番地1）

※長岡駅から送迎バスがでます。

内容：長岡市在住留学生等による文化紹介、

ハワイ州ホノルル市民訪問団との交流、

姉妹都市の料理、楽しい景品が当たるくじ引きなど

参加費：

外国出身の方…1,000円（小学生以下は無料）

※他参加者との歓談の中で出身国の話などをしていた

だき、会をより多様性に富んだものにしていただき

いので特別料金となっています。

一般

賛助会員の方…3,000円、非賛助会員の方…6,000円

学生

賛助会員の方…1,000円、非賛助会員の方…3,000円

（小学生以下無料）

申し込み：2月10日（金）までに長岡市国際交流協会へ

お問い合わせ：（財）長岡市国際交流協会（市民センター5階）

TEL:0258-39-2207

中国語でのお問い合わせは長岡市国際交流センター

（市民センター1階）TEL:0258-39-2714 まで

活動情報 / イベント情報

* 第63回 十日町冰雪节 *

十日町冰雪节的魅力来自于, 市民手工琢成的「雪上艺术作品」。有温暖热闹的「节日广场」、音和光的奇观「雪上狂欢节」。请来观赏参加传统和魅力洋溢的十日町冰雪节。



十日町雪まつりの魅力は、市民手づくりの「雪の芸術作品」、温かいおもてなしが人気の「おまつりひろば」、音と光のスペクタクル「雪上カーニバル」です。伝統と魅力いっぱいの十日町雪まつりをどうぞ存分にお楽しみください。

時間：2月17日(周五)
 开幕式 下午6点30分～下午8点30分
 場所：社区广场（十日町高校操场）

2月18日(周六)
 欢迎式 下午1点～下午2点30分
 場所：社区广场（十日町高校操场）

雪上狂欢节 下午5点～下午6点30分
 場所：城ヶ丘ピュアランド特设会场

2月19日(周日)
 第23回 雪上排球选手权大会
 下午9点～下午3点30分
 場所：社区广场（十日町高校操场）

第1回 十日町和服女王比赛
 下午1点～（下午12点30分開場）
 場所：クロス10 大厅

乡土芸能和民謡祭典
 上午10点30分～下午12点30分
 場所：小憩广场（十日町市民体育館）

海贼战队～豪快者 表演
 第一次表演：上午10点30分～
 第二次表演：下午1点～
 場所：社区广场
 有儿童喜爱的海贼战队～豪快者的舞台表演。免费观看。

路线指南：长冈站发车的巴士：从长冈站大手口1号线，往十日町方向乘车，在「市役所前」下车。长冈站发车的电车：乘坐 JR 上越线（水上行），在「越后川口」下车后，再换乘 JR 饭山线（十日町行）到十日町。2月18日（周六）有临时列车＜快速＞十日町雪节号（十日町雪まつり号）（六日町经由6両编成）。长冈 11:16 发车 → 十日町 12:27 到达 十日町 21:00 发车 → 长冈 22:11 到达

行き方：長岡駅からバスでは、長岡駅大手口1番線から十日町行きに乗り「市役所前」下車。長岡駅から電車では、JR上越線（水上行）「越後川口」下車、JR飯山線（十日町行）へ乗り換えで十日町へ2月18日（土）は臨時列車＜快速＞十日町雪まつり号（六日町經由6両編成）長岡11:16発 → 十日町12:27着 十日町 21:00発 → 長岡 22:11着

问询：十日町冰雪节实行委员会事務局 TEL：025-757-3100
 問い合わせ：十日町雪まつり実行委員会事務局 TEL：025-757-3100

日時：2月17日(金)
 オープニングフェスティバル 午後6時30分～午後8時30分
 場所：コミュニティひろば（十日町高校グラウンド）

2月18日(土)
 ウェルカムセレモニー 午後1時～午後2時30分
 場所：コミュニティひろば（十日町高校グラウンド）

雪上カーニバル 午後5時～午後6時30分
 場所：城ヶ丘ピュアランド特设会场

2月19日(日)
 第23回 ツマリアンボール選手権大会
 午後9時～午後3時30分
 場所：コミュニティひろば（十日町高校グラウンド）

第1回 十日町きもの女王コンテスト
 午後1時～（午後12時30分開場）
 場所：クロス10 大ホール

郷土芸能と民謡の祭典 午前10時30分～午後12時30分
 場所：いっぶくひろば（十日町市民体育館）

海贼戦隊ゴーカイジャーショー
 1回目：午前10時30分～ 2回目：午後1時～
 場所：コミュニティひろば
 子どもたちに大人気の海贼戦隊ゴーカイジャーによるステージショーです。観覧無料。



ネージュ

* 栃尾的游雪节 *

①前夜节…用雪做成的雪灯将点亮冬季的夜空，还有冬季焰火、夜店小吃摊子等恭候您的光临。屋内舞台有音乐家为你吹奏爵士乐等，盛况空前。

时间：2月11日（周六）下午5点～9点
 会场：交流广场・おりなす（道之站 R290 栃尾）

②栃尾游雪节…当地的名小吃摊铺、雪橇比赛、游玩角、体验角等，室内有高中生舞蹈俱乐部成员的表演、啦啦队表演、吹奏乐演奏等丰富多彩的文艺节目。

时间：2月12日（周日）上午10点～下午3点
 会场：交流广场・おりなす（道之站 R290 栃尾）
 询问：栃尾観光協会 TEL：0258-51-1195

* とちお遊雪まつり *

①前夜祭…雪灯りまつりや冬の夜空を彩るメッセージ花火の打ち上げ、とちおの味自慢屋台、屋内ステージでは、プロミュージシャンによるJAZZ演奏など遊雪まつり前夜を盛り上げます。

日時：2月11日（土）午後5時～9時
 会場：交流広場・おりなす（道の駅R290 とちお）

②とちお遊雪まつり…地元の味覚が味わえる屋台、雪そりレース、遊びコーナー、体験コーナーなどのほかに屋内ステージでは、高校ダンスクラブによるチアリーダー、吹奏楽演奏など楽しみがいっぱいです。

日時：2月12日（日）午前10時～午後3時
 会場：交流広場・おりなす（道の駅R290 とちお）
 問い合わせ：栃尾観光協会 TEL：0258-51-1195

* 2012 長岡雪塔节 *

有巨型滑梯等顽皮广场、梦幻雪灯、雪地焰火等组成的「浪漫之夜」等待你共度欢乐今宵。还有长冈地域性特産品、小吃等贩卖的「美食铺」，有堆砌的各种各样雪人广场「长冈100人雪雕大会」等供你欣赏，欢迎你参加这次欢乐的盛会！

日時：2月18日（周六）、19日（周日）
 * 顽皮广场 18日：11点～16点、19日：10点～16点
 * 浪漫之夜 17点～19点（仅限18日）
 * 食乐座・雪节集市 18日：11点～18点、19日：10点～16点

地点：ハイブ长岡、千秋が原故乡的周围森林。
 问询：长冈雪塔节实行委员会事務局 TEL:0258-32-4500

* 2012 長岡雪しかまつり *

ジャンボスノー滑り台などで遊べる「わんぱく広場」、幻想的な雪あかり・雪花火を楽しめる「浪漫的夜」、長岡地域の特産品や軽食の販売を行う「食楽座」、雪だるまをツッパ遊べる「ながおか100だるま大会」など、楽しいイベント盛りだくさんです！

日時：2月18日（土）、19日（日）
 * わんぱく広場は18日11時～16時、19日10時～16時の時間で開催します。
 * 浪漫的夜は17時～19時の時間で開催します。（18日のみ）
 * 食楽座・雪しか市は18日11時～18時、19日10時～16時で開催します。

場所：ハイブ長岡、千秋が原ふるさとの森周辺
 問い合わせ：長岡雪しか祭り実行委員会事務局（観光課内TEL:0258-32-4500）



* 2012 越后川口雪洞火萤萤火虫节 *

由「当地名产美味小吃」牵头，举办高处堆雪竞技赛「越后川口堆雪交战」、「雪上娱乐」等节目。还有由蜡烛点亮的梦幻般的雪灯、雪上焰火表演等。

会场：川口运动公园综合广场
 时间：2月25日（周六）下午0点～7点30分

问询：越后川口雪洞火萤萤火虫节实行委员会事務局 TEL：0258-89-3113

* 2012 えちごかわぐち雪洞火ばたる祭 *

「地元名産うまいもの屋台」をはじめ、雪を高く積みあげる競技「えちごかわぐち雪積み合戦」、「雪上レクリエーション」などイベント盛りだくさん。ローソクを使った幻想的な雪灯りや、雪上花火の打ち上げもあります。

会場：川口運動公園多目的広場
 日時：2月25日（土）午後0時～7時30分
 問い合わせ：

えちごかわぐち雪洞火ばたる祭実行委員会事務局 TEL：0258-89-3113

