

### 球春たけなわ

4月15日の球場オープン試合にひきつづき、春の北信越地区予選と、ここスポーツ広場からは、球音が聞こえてきます。

# 広報 よいた

5月 No. 215 [昭和59年5月10日]

#### 今月の主なみどころ

- 健診は健康へのパスポート……2~5
- わが町この話……9
- よいた名所・旧跡をたずねて……13
- 新婚さんいらっしやい……14



### わが家のアイドル

山崎 将太 くん

〔本与板〕 山崎照夫さんの二男

はじめまして、僕、将太です。十一月になりました。僕のお仕事は朝五時頃から始まります。お母さんをおこし、悪戯を沢山して、服を汚し洗濯のおついで、でも一番好きなのはおじいちゃんといっしょに掃除機で掃除をすることです。パパは、仕事が忙しくていつもいませんが、朝、出勤の時だけだっこしてもらいます。

の途中でついでに行きます。パイパイする時、僕は泣いていやいやをしますが、大好きなお兄ちゃんが遊んでくれるので忘れません。お外へ出るのが好きで、一日中お外へ行きたいと泣いてしましますが、本当は運動不足のおばあちゃん健康づくりをしているのです。夕方になりはじけると、僕は疲れて眠くなり、お母さんにだだをこねてこまらせ、おねむにつきます。家族じゅうを巻きこんで、僕の一日が終わります。



### 新婚さんいらっしやい

〔南新町〕 中村 登 さん 多恵子 さん

出合いはお見合いをしました。第一印象はおとなしそうな感じで、一見ムーミンパパのような人でした。  
 ♠ 現代的なかわいい娘だなあと思いました。  
 ♣ 最初のデートはドライブで新潟へ行き、オークラでお茶を飲んだり、食事をしたりです。結婚してどうですか

♥ 思った通りの人でシンがあり私をひっぱっていつてくれる人です。子供は何人くらいなりゆきにまかせて二人はほしいです。  
 ♥ 保守的な面があるのでいい意味でも少し外の事も受け入れては？  
 ♠ 若い人が定着するような、大きな工場や産業の発展を期待します。  
 多恵子さんの明るい笑顔と活発な会話、そして登さんの落ち着いた態度、正反對のようなタイプでもフィリングはピッタリ!!  
 非常に仲の良いアツアツのお二人でした。

#### \*編集室

▽町の各種検診を月別に表わしてみました。一年間の予定を今のうちからスケジュールに入れて、忘れずに受診して下さい。  
 ▽本格的な春真つさかり、城山山開きと町民ハイキングもこの十三日によく行われます。  
 行楽にスポーツに最適な季節、休日にはうまみち森林公園へでも出かけて下さい。  
 ▽皆さんの声や作品の投稿をお待ちしております。



= 人 口 =	
(4月30日現在)	
男	3,769人
女	3,977人
計	7,746人(-3人)
世帯数	1,815(+8)
転入	30人
転出	29人
出生	4人
死亡	6人

# 健診は健康へのパスポート

—町の年間保健行事を知らせてみます—

◎種別 □日時 ◎会場 ◎対象 □内容を表わしています。

5月	日	月	火	水	木	金	土
	*	*	1	2	③	4	⑤
	6	7	8	9	10	11	12
	13	14	15	16	17	18	19
	20	21	22	23	24	25	26
	27	28	29	30	31	*	*

- ◎ リハビリ・クリニック
  - 14日(月)・21日(月)／9時30分より
  - てまり荘(機能訓練室)
  - ◎ 脳卒中等で体の不自由な方
  - 機能訓練

- ◎ 3才児健康診査
  - 16日(水)／午後1時より受付
  - 母子健康センター
  - ◎ 56年2月1日～4月30日生

- ◎ 体と心の健康相談
  - 17日(木)／午後1時30分より
  - てまり荘
  - ◎ 希望者
  - 体の健康相談

- ◎ 予防接種〔ツベルクリン反応〕
  - 22日(火)／午後1時30分より
  - 母子健康センター
  - ◎ 58年2月1日～59年1月31日生

- ◎ 予防接種〔BCG〕
  - 24日(木)／午後1時30分より
  - 母子健康センター
  - ◎ 5月22日のツ反接種者

- ◎ 乳児相談
  - 29日(火)／午後1時より受付
  - 母子健康センター
  - ◎ 1才未満の乳児

▼ 1才6ヶ月児健診の間診

6月	日	月	火	水	木	金	土
	*	*	*	*	*	1	2
	3	4	5	6	7	8	9
	10	11	12	13	14	15	16
	17	18	19	20	21	22	23
	24	25	26	27	28	29	30

- ◎ 子宮がん検診・貧血検査
  - 7日(木)／午前9時30分より
  - 8日(金)／午後1時より
  - 町民体育館
  - ◎ 30才以上の女子

- ◎ リハビリ・クリニック
  - 11日(月)・18日(月)／午前9時30分
  - てまり荘(機能訓練室)
  - ◎ 脳卒中等で体の不自由な方
  - 機能訓練

- ◎ 乳児健康診査
  - 11日(月)・25日(月)／午後1時受付
  - 母子健康センター
  - ◎ 11日→59年1月～3月31日生
  - ◎ 25日→58年10月～12月31日生

- ◎ 母親学級(後期)
  - 21日(木)／午後1時より受付
  - 母子健康センター
  - ◎ 59年8月～11月までの分娩予定者

- ◎ 予防接種〔日本脳炎〕
  - 12日(火)・13日(水)・27日(水)・28日(木)
  - 午後1時30分より
  - 母子健康センター
  - ◎ 保育園・幼稚園児の希望者

- ◎ 体と心の健康相談
  - 14日(木)／午後1時30分より
  - 与板保健所
  - ◎ 希望者
  - 精神衛生相談

7月	日	月	火	水	木	金	土
	1	2	3	4	5	6	7
	8	9	10	11	12	13	14
	15	16	17	18	19	20	21
	22	23	24	25	26	27	28
	29	30	31	*	*	*	*

- ◎ リハビリ・クリニック
  - 2日(月)・9日(月)・16日(月)
  - てまり荘(機能訓練室)
  - ◎ 脳卒中等で体の不自由な方
  - 機能訓練

- ◎ 一般健康診査
  - 4日(水)・5日(木)・6日(金)
  - 午前9時より・午後1時より
  - 町民体育館
  - ◎ 40才～69才までの未受診者
  - 循環器、貧血、肝臓病検査

- ◎ 予防接種〔ツベルクリン反応〕
  - 11日(水)／午後1時30分より
  - 母子健康センター
  - ◎ 5月9日・24日のツ反接種者で疑陽性と陽性の者

- ◎ 予防接種〔BCG〕
  - 13日(金)／午後1時30分より
  - 母子健康センター
  - ◎ 7月11日のツ反接種者

- ◎ 糖尿病検診・教室
  - 17日(火)／午前8時30分より
  - 25日(水)／午後1時30分より
  - 与板保健所
  - ◎ 該当者に個人通知
  - 17日(水)→糖尿病検査①
  - 25日(水)→結果指導会

- ◎ 1才6ヶ月児健康診査
  - 18日(水)／午後1時より受付
  - 母子健康センター
  - ◎ 57年11月1日～2月28日生

- ◎ 乳児健康診査
  - 23日(月)／午後1時より受付
  - 母子健康センター
  - ◎ 58年7月1日～9月30日生

- ◎ 体と心の健康相談
  - 26日(木)／午後1時30分より
  - 27日(金)／午前9時30分より
  - 26日(木)→てまり荘
  - 27日(金)→母子健康センター
  - ◎ 希望者
  - 26日(木)→体の健康相談
  - 27日(金)→お酒と体の健康相談

8月	日	月	火	水	木	金	土
	*	*	*	1	2	3	4
	5	6	7	8	9	10	11
	12	13	14	15	16	17	18
	19	20	21	22	23	24	25
	26	27	28	29	30	31	*

- ◎ 結核検診
  - 1日(水)／10時
  - 2日(木)／10時
  - 3日(金)／10時
  - 13時
  - 6日(月)／10時
  - 13時
  - 14時10分
  - 7日(火)／10時
  - 13時
  - 8日(水)／10時
  - 9日(木)／10時
  - 10日(金)／10時
  - 17日(金)／10時
  - 17時30分
  - ◎ 全町内の未受診の方

- ◎ リハビリ・クリニック
  - 6日(月)・20日(月)・27日(月)
  - 午前9時30分より
  - てまり荘(機能訓練室)
  - ◎ 脳卒中等で体の不自由な方
  - 機能訓練

- ◎ 糖尿病検診・教室
  - 2日(木)・10日(金)／午前9時30分
  - 勤労青少年ホーム
  - ◎ 該当者に個人通知
  - 糖尿病教室①②

- ◎ 母親学級(前期)
  - 23日(木)／午後1時より受付
  - 母子健康センター
  - ◎ 59年12月～60年3月までの分娩予定者

- ◎ 乳児健康診査
  - 27日(月)／午後1時より受付
  - 母子健康センター
  - ◎ 59年4月1日～6月30日生

9月	日	月	火	水	木	金	土
	*	*	*	*	*	*	1
	2	3	4	5	6	7	8
	9	10	11	12	13	14	⑬
	16	17	18	19	20	21	22
	24	25	26	27	28	29	

- ◎ 乳児相談
  - 3日(月)／午後1時より受付
  - 母子健康センター
  - ◎ 1才未満の乳児

- ◎ リハビリ・クリニック
  - 3日(月)・10日(月)・17日(月)
  - 午前9時30分より
  - てまり荘(機能訓練室)
  - ◎ 脳卒中等で体の不自由な方
  - 機能訓練

- ◎ 予防接種〔三種混合一期①②〕
  - 5日(水)・26日(水)／午後1時30分
  - 母子健康センター
  - ◎ 5日(水)→56年9月1日～57年8月31日生
  - ◎ 26日(水)→56年9月1日～57年8月31日生

- ◎ 乳児健康診査
  - 10日(月)／午後1時より受付
  - 母子健康センター
  - ◎ 59年1月1日～3月31日生

- ◎ 3才児健康診査
  - 19日(水)／午後1時より受付
  - 母子健康センター
  - ◎ 56年5月1日～6月30日生

- ◎ 体と心の健康相談
  - 21日(金)／午後1時30分より
  - てまり荘
  - ◎ 希望者
  - 体の健康相談

◎問い合わせ先  
与板町役場保健衛生課  
(☎ 3100 内13)

◎健診は受付時間内において下さい。

◎決められた日に都合で受けることの出来ない人は、役場保健衛生課までご連絡下さい。

3月	日	月	火	水	木	金	土
	*	*	*	*	*	1	2
3	4	5	6	7	8	9	
10	11	12	13	14	15	16	
17	18	19	20	21	22	23	
24	25	26	27	28	29	30	

- ☉ リハビリクリニック
  - ☑ 4日(月)・11日(月)・18日(月) 午前9時30分より
  - ☑ てまり荘(機能訓練室)
  - ☑ 脳卒中等で体の不自由な方
  - ☑ 機能訓練
- ☉ 乳児健診
  - ☑ 11日(月)・25日(月)/午後1時より受付
  - ☑ 母子健康センター
  - ☑ 11日→59年10月1日～12月31日生
  - ☑ 25日→59年7月1日～9月30日生
- ☉ 体と心の健康相談
  - ☑ 14日(木)/午後1時30分より
  - ☑ てまり荘
  - ☑ 希望者
  - ☑ 体の健康相談

2月	日	月	火	水	木	金	土
	*	*	*	*	*	1	2
3	4	5	6	7	8	9	
10	11	12	13	14	15	16	
17	18	19	20	21	22	23	
24	25	26	27	28	*	*	

- ☉ 3才児健診
  - ☑ 13日(水)/午後1時より受付
  - ☑ 母子健康センター
  - ☑ 56年10月1日～12月31日生
- ☉ 乳児相談
  - ☑ 18日(月)/午後1時より受付
  - ☑ 母子健康センター
  - ☑ 1才未満の乳児
  - ☑ 乳児の育児相談
- ☉ リハビリ・クリニック
  - ☑ 18日(月)・25日(月)/午前9時30分
  - ☑ てまり荘(機能訓練室)
  - ☑ 脳卒中等で体の不自由な方
  - ☑ 機能訓練
- ☉ 母親学級(後期)
  - ☑ 21日(木)/午後1時より受付
  - ☑ 母子健康センター
  - ☑ 60年4月～7月分妊婦予定者

1月	日	月	火	水	木	金	土
	*	*	①	2	3	4	5
6	7	8	9	10	11	12	
13	14	15	16	17	18	19	
20	21	22	23	24	25	26	
27	28	29	30	31	*	*	

- ☉ リハビリ・クリニック
  - ☑ 14日(月)・21日(月)/午前9時30分
  - ☑ てまり荘(機能訓練室)
  - ☑ 脳卒中等で体の不自由な方
  - ☑ 機能訓練
- ☉ 1才6ヶ月児健診
  - ☑ 21日(月)/午後1時より受付
  - ☑ 母子健康センター
  - ☑ 58年6月1日～8月31日生
- ☉ 体と心の健康相談
  - ☑ 24日(木)/午後1時30分より
  - ☑ てまり荘
  - ☑ 希望者
  - ☑ 体の健康相談
- ☉ 乳児健診
  - ☑ 28日(月)/午後1時より受付
  - ☑ 母子健康センター
  - ☑ 59年1月1日～3月31日生

12月	日	月	火	水	木	金	土
	*	*	*	*	*	*	1
2	3	4	5	6	7	8	
9	10	11	12	13	14	15	
16	17	18	19	20	21	22	
23	24	25	26	27	28	29	

- ☉ リハビリ・クリニック
  - ☑ 3日(月)・10日(月)/午前9時30分
  - ☑ てまり荘(機能訓練室)
  - ☑ 脳卒中等で体の不自由な方
  - ☑ 機能訓練
- ☉ 予防接種〔ポリオ〕
  - ☑ 5日(水)/午後1時30分より
  - ☑ 母子健康センター
  - ☑ 59年1月1日～5月31日生
  - ☑ 58年6月1日～12月31日生
- ☉ 乳児健診
  - ☑ 10日(月)・24日(月)/午後1時より受付
  - ☑ 母子健康センター
  - ☑ 10日→59年7月1日～9月30日生
  - ☑ 24日→59年4月1日～6月30日生
- ☉ 母親学級(前期)
  - ☑ 20日(木)/午後1時より受付
  - ☑ 母子健康センター
  - ☑ 60年4月～7月分妊婦予定者
- ☉ 予防接種〔麻疹〕
  - ☑ 21日(金)/午後1時30分より
  - ☑ 母子健康センター
  - ☑ 57年4月1日～8月31日生

11月	日	月	火	水	木	金	土
	*	*	*	*	1	2	③
4	5	6	7	8	9	10	
11	12	13	14	15	16	17	
18	19	20	21	22	23	24	
25	26	27	28	29	30	*	

- ☉ リハビリ・クリニック
  - ☑ 5日(月)・12日(月)・19日(月) 午前9時30分より
  - ☑ てまり荘(機能訓練室)
  - ☑ 脳卒中等で体の不自由な方
  - ☑ 機能訓練
- ☉ 体と心の健康相談
  - ☑ 15日(木)/午後1時30分より
  - ☑ てまり荘
  - ☑ 希望者
  - ☑ 体の健康相談
- ☉ 3才児健診
  - ☑ 21日(水)/午後1時より受付
  - ☑ 母子健康センター
  - ☑ 56年7月1日～9月30日生
- ☉ 乳児相談
  - ☑ 26日(月)/午後1時より受付
  - ☑ 母子健康センター
  - ☑ 1才未満の乳児
  - ☑ 乳児の育児相談
- ☉ 予防接種〔三種混合二期〕
  - ☑ 28日(水)/午後1時30分より
  - ☑ 母子健康センター
  - ☑ 55年9月1日～56年8月31日生

▼ てまり荘でのリハビリ・クリニック

10月	日	月	火	水	木	金	土
	*	1	2	3	4	5	6
7	8	9	10	11	12	13	
14	15	16	17	18	19	20	
21	22	23	24	25	27	27	
28	29	30	31	*	*	*	

- ☉ 胃がん検診
  - ☑ 1日(月)～6日(土)
  - ☑ 町民体育館
  - ☑ 希望者
- ☉ リハビリ・クリニック
  - ☑ 1日(月)・8日(月)・15日(月) 午前9時30分より
  - ☑ てまり荘(機能訓練室)
  - ☑ 脳卒中等で体の不自由な方
  - ☑ 機能訓練
- ☉ 予防接種〔インフルエンザ〕
  - ☑ 3日(水)・5日(金)・25日(木)・26日(金) 午後1時30分より受付
  - ☑ 母子健康センター
  - ☑ 保育所・幼稚園児の希望者
- ☉ 糖尿病検診・教室
  - ☑ 4日(木)/午前8時15分より
  - ☑ 24日(水)/午後1時より
  - ☑ 与板保健所
  - ☑ 該当者に個人通知
  - ☑ 4日→第2回血糖検査
  - ☑ 24日→結果指導会
- ☉ 乳児健診
  - ☑ 8日(月)/午後1時より受付
  - ☑ 母子健康センター
  - ☑ 58年10月1日～12月31日生
- ☉ 体と心の健康相談
  - ☑ 11日(木)/午後1時30分より
  - ☑ 母子健康センター
  - ☑ 希望者
  - ☑ 精神衛生相談
- ☉ 1才6ヶ月健診
  - ☑ 17日(水)/午後1時より受付
  - ☑ 母子健康センター
  - ☑ 58年3月1日～5月31日生
- ☉ 母親学級(後期)
  - ☑ 18日(木)/午後1時より受付
  - ☑ 母子健康センター
  - ☑ 59年12月～60年3月分妊婦予定者
- ☉ 予防接種〔三種混合一期③〕
  - ☑ 19日(金)/午後1時30分より
  - ☑ 母子健康センター
  - ☑ 56年9月1日～57年8月31日生



## こんな検査です

**母親学級**  
1コースを前期と後期の2回に分けて行います。

**ポリオ**  
3ヶ月～4才の間に2回飲みます。なるべく1才半までに済ませて下さい。飲むワクチンですので、下痢をしているときはできません。

**子宮ガン検診 貧血検査**  
検診車による検診です。子宮ガンは55才を過ぎると発見率が高くなります。「年だから」と言わず受けましょう。貧血検査は血色素、ヘマトクリフトを行います。

**1才6ヶ月児健診**  
内科と歯科の検査がありますので、検査前におやつを食べさせないようにして下さい。

**3才児健診**  
内科と歯科、尿の検査があります。上着は自分で脱げるように。

**インフルエンザ**  
3才～15才までの保育園・幼稚園児、小・中学生を対象にします。毎年秋に1～4週間の間隔で2回行います。

**三種混合**  
百日咳、ジフテリア、破傷風の三つを予防するもので、I期とII期があります。I期は3回受けないと百日咳への効果はなく、4才を過ぎると集団接種はできません。

**日本脳炎**  
初回と追加があります。初回は7～14日おきに2回。翌年1回行います。その後4年目ごとに追加1回接種します。

**ツベルクリン反応**  
結核に対する抵抗力の有無を調べます。接種した2日後に反応を調べ、陰性の場合にはBCGを注射します。

**リハビリ・クリニック**  
色々な機械や器具を作ったり、自分の力で体を動かして、体の機能回復を行います。

**麻しん**  
はしかの予防接種です。1回受ければ免疫ができます。生後12～72ヶ月の間に1回。(3才までに受けたほうがよい)

# ママ 忘れないでネ

- 5月16日 13時から13時30分迄受付  
3才児健診 母子センター  
対象者 S.56.2.1～S.56.4.30迄出生児
- 5月17日 13時30分から14時30分  
健康相談 てまり荘リハビリ訓練室  
対象者 健康についてご心配の方はおいでください。
- 5月22日 13時30分から14時30分  
ツベルクリン反応 母子センター  
対象者 S.58.2～S.59.1月迄出生児
- 5月24日 13時30分から14時30分  
ツ反判定及びBCG 母子センター  
対象者 5月22日ツ反実施者
- 5月29日 13時から13時30分迄受付  
乳児相談 母子センター  
対象者 1才未満の乳児
- 6月11日 13時から13時30分迄受付  
乳児健診 母子センター  
対象者 S.59.1～S.59.3月迄出生児
- 6月12日・13日 13時30分から14時30分  
日本脳炎予防接種 母子センター  
対象者 保育園・幼稚園児(希望者)

## 茶の間のインテリア!

プッシュホンハウディシリーズは  
いかがですか?!

近代的なデザインと機能を備えた6機種からお選びいただけます。

主な機能は、前の番号を記憶してワンタッチで再ダイヤル。呼出し音量、音色の切替え。スピーカー受話。受話器をとらずにダイヤル。デジタル時計で通話時間表示。お待たせ中のメロディー放送など多彩な機能があります。

あなたの部屋にあわせて自由にお選び下さい。

・ハウディシリーズの料金は次のとおりです。

区分 種類	月々の使用料		
	ミニタイプ	ウォールタイプ	ワイドタイプ
本電話機	650円	750円	750円
親子電話	550円	650円	650円
	スリムタイプ	スリムタイプ (時計付)	スリムタイプ (時計・保留音付)
本電話機	750円	850円	900円
親子電話	650円	750円	800円

詳しいことは電報電話局におたずね下さい。

与板電報電話局 ☎ 2700

## くらしの豆知識

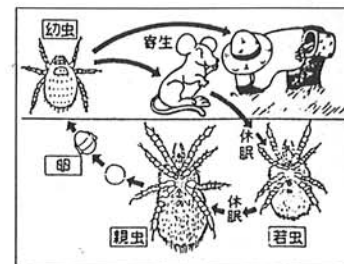
「ピリピリッ!!」と  
電気を感じたらすぐ  
使用をやめましょう



電気機器に触れたとき、「ピリピリッ!!」と電気を感じる時は漏電しています。そのままご使用になると感電したり火災の原因になります。電気機器は、取り扱いが悪かったり古くなりますと、絶縁が悪くなって漏電することがありますので、もし、「ピリピリッ!!」と電気を感じたらすぐ使用をやめ、修理してもらいましょう。

## 保健婦さんの

### つつが虫に 御用心!!



昨年の7月に、県が与板町の人を対象につつが虫に刺されたことがあるかどうかの検査を行いました。その結果、発病はしなかったが以前に刺された疑いのある方がおられました。又、8月に野ねずみの調査をしたところつつが虫が発見された地域にもつつが虫がいるという事です。昔は河川を中心に夏季に多発したが、最近春及び秋から初冬にかけて発病する新型が各地から山や川へ出かける機会が多くなりま

- ★ 刺し口……刺された所が赤くなり、5日目から水泡化し、かさねたとなる。
- ★ 刺し口の近くのリンパ節がはれる。
- ★ 2～3週間39℃以上の高熱が続く。
- ★ 予防 皮膚を露出しない。(長袖、長ズボン、手袋、長靴を着用する)
- ★ 衣服を草むらに置いたり草むらでねころんだり、用便をしない。
- ★ 家に帰ったら衣服を着変え洗たくし、必ず入浴をする。
- ★ 刺し口がないか点検する。
- ★ 1～2週間後に発熱やリンパ節のはれがあった場合はすぐお医者さんへ受診する。

気になる話

すので、山林や田畑での作業、山菜とり、魚釣り等の際は特に注意して下さい。

## くらしのメモ

### 事件を知ったら110番



知っていますか?  
110番のかけ方

行楽のシーズンです。この時期には空巣ねらいが各地で発生しています。

事件を知ったらすぐ110番をして、次の事に注意して下さい。

- ◎泥棒に入られた時の注意  
《泥棒や不審者を見つけたら!》
- ・泥棒の人相、着衣、にげた方向使用している車のナンバーをよく覚えて110番する。
- 《現場は捜査の手がかりになる》
- ・ちらかったのはそのままにして
- ・開けられたドアやタンスはそのままにして。
- ・泥などが落ちていても、掃いたり拭いたりしないで。

与板警察署 ☎ 3131

### あなたの愛犬にひとこと!

愛犬は次のことに気をつけ、正しく飼って下さい。

- ・家族の一員として一生可愛いがる。
- ・しつけは仔犬のうちから行う。
- ・犬舎とそのまわりはいつも清潔に。
- ・1日1回はかならず運動させる。
- ・街路や公園などをふんで汚したり荒したりさせないように。
- ・健康管理と心のふれあいを高めるために手入れをしてやる。
- ・放し飼いや捨て犬は絶対やめる。
- ・飼い犬が人を咬んだら、保健所か役場・保健衛生課に連絡を。
- ・登録(年1回)と狂犬病予防注射(春・秋2回)を受けさせる。

### シートベルト・ヘルメット着用推進県民運動

《期間》

昭和59年4月1日～昭和62年3月31日までの3年間。

### 《目標》

昭和59年度を初年度とし、3年間で県内の一般道路における着用率を、シートベルトを40%以上、ヘルメットを70%以上に向上させることを目標にしています。皆さんも必ず着用して安全運転をして下さい。

### 県政モニターに 長谷川 清さん

わたしたち県民の声を県政に反映させる県政モニターに、中町の長谷川清さんが当町から選ばれました。

これは新潟県が、広聴活動の一環として行っているもので、県民の意見、要望などを組織的・継続的に聴取し、県政運営の参考としているもので、私達の住んでいる地域社会の向上、発展には大事な仕事です。

県下150人のモニターの一員として、よろしくおねがいたします。

### 税の意見・要望は国税モニターへ



税金について多くの方が、いろいろなご意見やご要望をお持ちのことと思いますが、税務署では皆さんの多くのご意見などをお聞かせいただき今後の税務行政に生かしていきたいと考えています。

そこで、皆さんからお気軽にお話しいただくために、皆さんと税務署のパイプ役として、国税モニターを民間の方々へ委嘱しています。

長岡税務署のモニターは次の方々です。  
お気軽にどうぞ!!

昭和59年度  
長岡税務署管内国税モニター氏名

氏名	住所・電話番号
荒井洋子殿	長岡市希望ヶ丘2丁目4-20 ☎ (27) 4813
覚張文郎殿	長岡市曲新町2丁目7-4 ☎ (33) 5184
小林 功殿	長岡市西千手2丁目4-11 ☎ (34) 0059
蕪沢昭三殿	長岡市新町3丁目1-5 ☎ (32) 0745

### 子宮がん検診の実施

女性のがんのなかで、もっとも多いのは胃がんですが、女性特有のがんでは子宮がんがトップで、94.3パーセント(癌研調べ)を占めています。ただ、かかる率が高いわりに死亡率が低いのは治しやすいからです。

だからといって安心はできません。手遅れにならないよう集団検診をうけましょう。

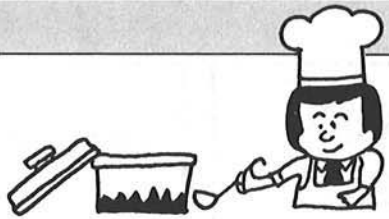
- 検診日 6月7日・8日
- 時間 午前9時30分～10時30分まで  
午後1時～3時
- 場所 町民体育館前
- ※対象者には個人通知をいたします。

### 《移動採血車》 ゆうあい号来町



☎ 5月23日(水)  
午前10時～正午まで  
午後1時～3時まで  
☎ 与板町役場前

今月の納税は  
国民健康保険税2期分  
と  
軽自動車税です



# 健康を食べる

## チーズ入りレバーカツ

- 材 料(4人分目安)
- 豚レバー 320g
  - 塩・こしょう 各少量
  - ベーコン 2枚
  - チーズ(薄切り) 4枚
  - 衣(小麦粉・卵・パン粉)
  - 揚げ油
  - ソース
  - トマトケチャップ 大さじ2
  - ウスターソース 大さじ2
  - トマト 中1個
  - パセリ 少量

### ●作り方

- ①豚レバーは1cm厚さに切って洗い、水気をふき、横に切り込みを入れて塩・こしょうをする。ベーコンは2つに切り、空炒りする。チーズも1枚を2つに切っておく。レバーの切り込みに
- ②油を180度位に熱して、3分位揚げ、食べやすい大きさに切る。ソースの材料を合わせて煮立てる。
- ③トマトは八つ切りに、パセリは適当な大きさにしてレバー



◀ チーズ入りレバーカツ

ベーコン・チーズをそれぞれ一切れずつはさみ、ようじで止めて衣をつける。

- ベコン・チーズをそれぞれ一切れずつはさみ、ようじで止めて衣をつける。
- ②油を180度位に熱して、3分位揚げ、食べやすい大きさに切る。ソースの材料を合わせて煮立てる。
  - ③トマトは八つ切りに、パセリは適当な大きさにしてレバー

につけ合わせる。

### 〈1人分の栄養量〉

- エネルギー 400キロカロリー
  - たん白質 24.1g
  - 鉄 13.9mg
- ※献立例(しじみのみそ汁・うどんときゅうりの酢のもの)  
与板町食生活改善推進委員協議会

# PLAY

## フレイガイド

日時	場所
☑ 日	☑ 場
☑ 時	☑ 内

与板町役場 ☎ 3100  
町民体育館 ☎ 3945 ☎ 3528  
勤労青少年ホーム ☎ 2015

# GUIDE

### 心配ごと相談室

- ☑ 5月15日・22日
- ☑ 6月5日・12日
- 午後1時30分より
- ☑ 役場・男子厚生室

### 行政相談室の開設

- ☑ 6月10日(日)
- 午後1時から3時まで
- ☑ 与板町公民館

### あるげあるげ大会

- ☑ 5月20日(日)
- 午前10時・役場前集合
- ☑ 河川沿に半日コース
- ☑ 各人が万歩メーターをつけ、歩数をはかり、空カンを回収しながら歩きます。
- ☑ ※実施の合図は9時に花火で行います。
- ☑ ※おいしいぶた汁を用意

### 町民サイクリング

- ☑ 5月27日(日)
- 午前8時・役場前集合
- ☑ 参加料 一人1000円

### 町長旗争奪 野球大会

- ☑ 5月27日(日)
- 午前6時30分
- ☑ スポーツ広場他

### 子ども会廃品回収

- ☑ 5月27日(日)
- 午前10時
- ☑ 全町
- ☑ 古新聞、古雑誌、ダンボール等を回収します。

### 三古郡青年大会

- ☑ 5月20日(日)
- 野 球 寺泊町
- バレーボール 与板町
- バスケットボール 三島町
- 卓 球 出雲崎町
- 剣 道 和島村
- バドミントン 越路町
- テニス 越路町

※申込みは役場保健衛生課へ。

### 講演会 「与板の自然の今昔」

- ☑ 6月10日(日)
- 午後1時30分
- ☑ 町民体育館

## わが町

# P

# P

# A

# A

# A

## この話

### 昭和59年度金婚夫婦の慶祝について

結婚50年を迎えられた夫婦にそのご夫婦の長寿と円満を祝って、県知事の揮毫された色紙が申し出により贈呈されます。

今年度、下記に該当する希望者の方はお申し出ください。

— 記 —

- ① 対象者 昭和9年4月1日から昭和10年3月31日までの間に結婚されたご夫婦であって、昭和59年4月1日現在、両人ともに健全な方。
- ② 申し出期日 昭和59年5月31日まで。
- ③ 申し出先 与板町役場・町民課社会福祉係 ☎ 3100 (内線 15)

### ご寄附大変ありがとうございました

●横町・山崎レインさん (故山崎博一氏)

### 熱戦が展開されました

■第五回燕剣道大会—3月25日(日)・燕市民総合体育センター



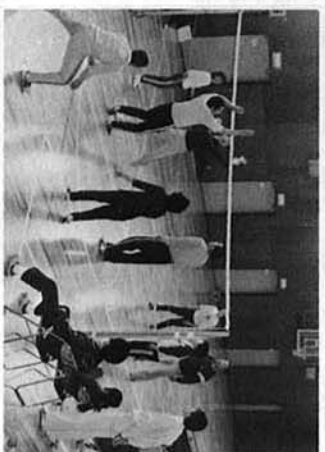
▲燕剣道大会で活躍した豆剣士

夫人)より、町の一般行政に役立てて下さいと100万円のご寄附がありました。

●社会福祉事業に役立てて下さいと、次の方々よりご寄附がありました。

- 横原 小川 清さんより 金 50,000円
- 横町 愛宕会さんより 金 56,710円

篤志に感謝し、有効に使わせていただきます。



▲汗を流してハネを追って……

- 〈団体戦〉……小学生 中島和之/中島宏之/金山太郎/金山祐典/高橋和芳
- 〈団体戦〉……小学生 低学年の部・二位 金山将人/坂田芳博/三浦裕史/小島孝志/佐藤元保
- 〈個人戦〉……小学生 高学年の部・三位 宮沢 敏郎
- 低学年の部・三位 金山 将人
- 新潟県新剣道選手権大会—3月25日(日)・中之島村中央小学校体育館
- 〈個人戦〉……高年の部 三位/塚越 謙次

### 交通事故死0(ゼロ) 1,000日達成運動

- 5月10日現在
- 931 日継続中
- あと1,000日まで 69 日

### 町民体育祭 7月15日(日)です

(雨天の場合は7月22日です)

## 旧黒川は つり場の名所



▲ つり人で賑わう旧黒川

4月に入り、旧黒川沿いは連日つりマニアでいっぱい。

4月15日には上越、中越つり大会、そして翌22日には長岡市民つり大会と各種大会も目じろおし。

中越地区ではこの旧黒川がヘラブナつりには最適な場所とかで、人気は高まる一方です。

## 校庭は 縁でいっぱい



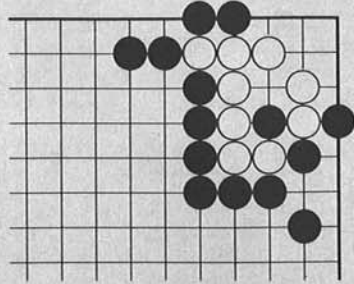
▲ 校庭の西側に全員で植樹

市町村緑化推進事業の一つとして、4月27日に与板小学校の6年生全員が校庭に植樹をしました。

シラガシ、アカガシ、ウラジロガシ、シイノキ、シログモ、タブノキなど 400本の苗木を1本ずつ丁寧に植え、すばらしい緑の環境が出来あがりました。

## 詰碁・詰将棋

出題 九段 酒井 猛  
黒先白死。  
【ヒント】 単刀直入に白の駄目詰りを突く。(1分で三段)



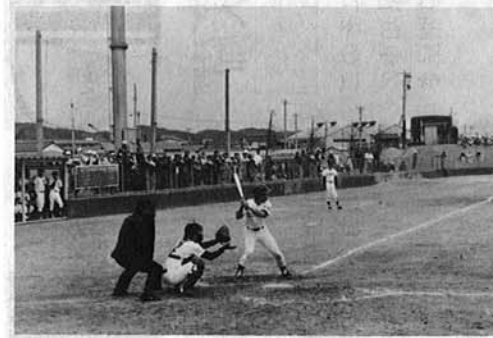
出題 八段 北村昌男  
持駒＝飛金桂  
【ヒント】 飛打ちがトドメとなる局面を作って下さい。(15分で初級)



(解答は13頁)

## ひろば

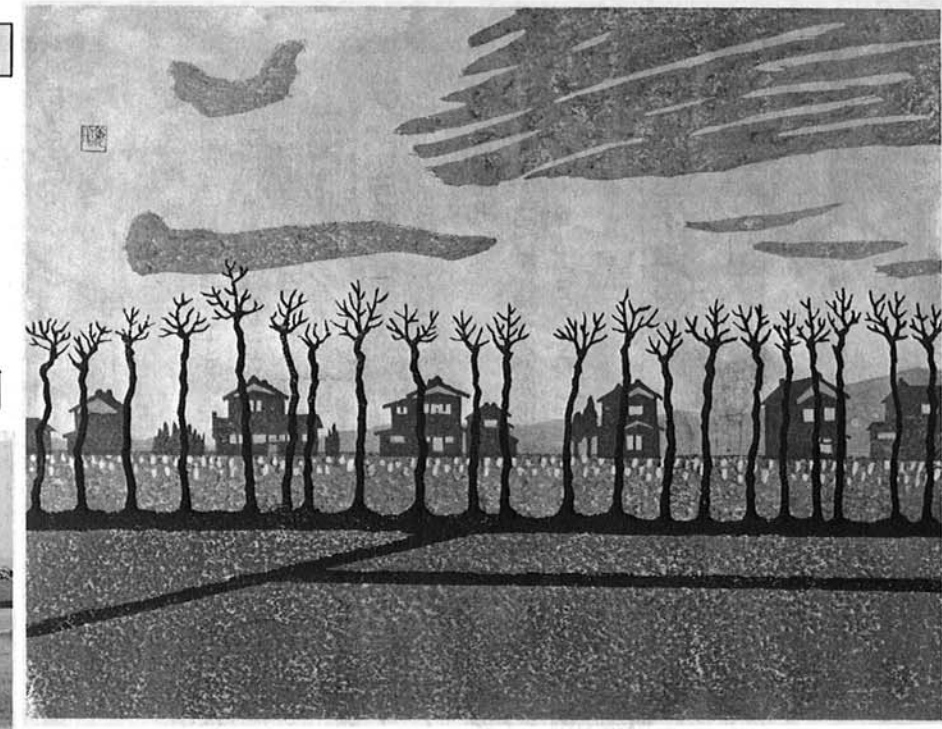
### 高校野球公式戦 スポーツ広場を会場に展開



▲ 連日、熱戦を展開

春の北信越高校野球の中越地区予選が、豪雪による影響のため、与板町スポーツ広場で行われました。

願ってもないチャンスに地元野球ファンは大喜び、大会期間中球場は熱心な観客が大勢訪れ、それに応えるかのように与板高校も健闘し、県大会に進出しました。



## ふるさとの版画

間木のある風景  
それは越後に生活者にとって、

いつでも何処かで

目に入って来る風景であったはずだが  
近年めっきり少なくなって淋しいかぎりである。

青柳 義昭



## 文

## 芸

## 欄

### 詩

一 瞬

N・A子

ゆきの下の暗い闇の中から  
ようやく春のいぶきが聞こえる。  
角砂糖のような雪の塊  
その白い塊を、はねのけて  
水滴がほとばしる。

黒々とした土のにおいが、盛りあがる  
「しばらくね」と声をかけたくな  
って。

ゆきの中からほんのりと土のにおい、  
母のぬくもりのおいとも知れない。  
露のとうがぼつとぞいで  
おどろきの中に全身がキュツと  
まる。  
あ、忘れず春を嗅いで今年も又、  
芽ぶいてきたのだろうか。

### 俳句

「朝寝」目刺

股火鉢して朝市の目刺売り  
妻の声うつろに聞きて朝寝かな

背負荷の目刺気にしつ嫁話  
同居にも馴れて気ま、な朝寝かな  
栄 作

喪疲れの妻の朝寝に音たてず  
妻の留守遅き昼餉の目刺焼く  
漣

きれ〜に外に声ある朝寝かな  
七輪に昔乍らの目刺焼く  
広 志  
天井の木目も飽きし朝寝かな  
朝寝して身の節節のゆるみけり  
時 雨

工事場の昼餉目刺を焼く匂ひ  
朝刊を顔に被ひて大朝寝  
臥 牛 子

ひな壇の役目それぞれ顔面  
五月晴れ冬季の苦勞を忘れさせ  
吉岡みよ 城

櫻餅なほ残雪を侘ちつ、  
の ぶ 志

### 短歌

宇宙船飛ぶ世に馴る、日を迎えひとしほ故郷の人語なつかし  
長田 芯 字

ふるさとにそめい吉野の咲く頃は遠き日の春なつかしく想えり  
真島 敦 子

豪雪に折れん許りの日々重ね黒ずむ松は春陽に息吹く  
吉岡みよ

田植機の納屋に今年も巢を作り飛び交ふ燕さわやかに  
司 城

前だけを見れば良いというものではない、車のミラーをもつと見ましよう。

女性ドライバーへのアドバイス



目が前方からそれるのが不安で、ミラーをあまり見ないと、運転姿勢と注視点をチエックしてみましよう。...

前方は、たえず20m以上の先まで見て確かめるようにして、余裕が少なくても1秒位の余裕ができれば、ミラーを見ることも十分にできるはず。

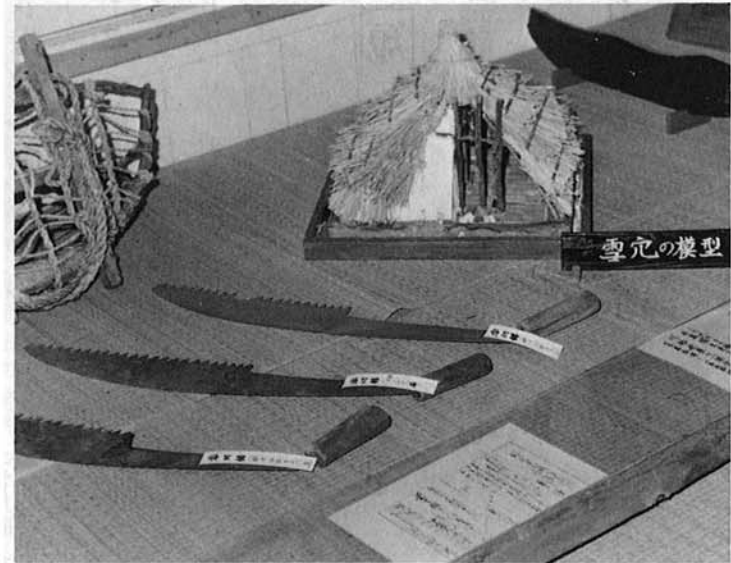
周囲をよく見る ◎事故の危険は、前方だけにありませんが、後方や右左の側方にも危険は生じます。...

◎車のルームミラーやサイドミラー(フエンダーミラー)は、そのためについてるのですから、これらのミラーを上手に活用するようにならなければなりません。

全町運転者講習会開催 5月18日(金) 午後7時30分 勤労青少年ホーム



トッテンカン物語 5 鍛冶口伝

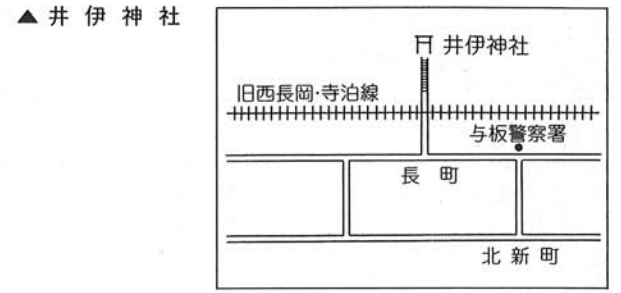


▲資料館にある雪穴の模型と雪を切った鋸

一、焼の硬い品は北方へ売る(鍛冶口伝集より) この言葉は刃物を使う人、造る人達に色々と教えてくれる言葉のようです。...

には甘切りがよいと言われる。最近では包丁が作られ、なかなか評判がよいですが、ある主婦の話です。...

よいた名所・旧跡をたずねて ② 井伊神社

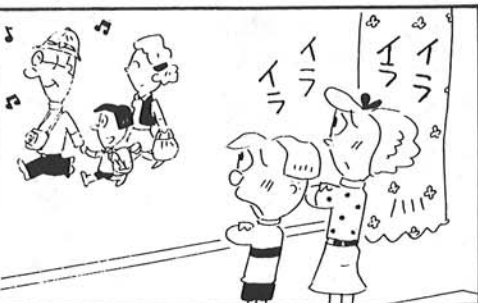


井伊神社は与板藩主七代目、井伊直暉公が文政六年に与板城築城の折に城中に建立されたもので、明治十三年十月に現在の場所に社が新築され、昭和二十二年九月から長町、馬場町、泉町、下町、北新町の五ヶ町が氏子となり、お祭りが行われてきました。...



町の社壇の大鼓や笛の音が神社の眼下の町並より聞こえて来ると、神社の森は序々として霧が晴れ上がる様な壮麗さは、昔の面影を偶々ばせる心持がします。...

さわやか君 西村 泉



詰碁・詰将棋解答 正解図 黒①が急所、この一子は容易に連絡。 失敗図 黒①の置きは弛み。白②に次いで白④がきいて活。又黒③で④の置きも、白から二子取りが先手で活。