



よいた

No.138 12月号

町だより 町長 平沢善九郎

昭和52年12月10日 ■発行/与板町(代表者与板町長平沢善九郎) ■編集 与板町だより編集委員会



＝野外の景色はわびしさをまして.....＝

.....ラストスパート!!.....

冬の朝は、7時、8時になっても、まだ前夜の寒さが残っています。通りすがりの人のはく息が真っ白にみえ、台所にくんでおいた手おけの水がカチカチに凍っていたり、前の晩、戸だなにに入れておいた煮魚の汁がにこごりになっていたり、寒さはまだこれからも加わりますが、よいお年を迎えるため、ご家族みんなでがんばりましょう。

人口の動き

11月30日現在

()は10月末との比較

人口	7,831人 (+6人)
男	3,802人 (-1人)
女	4,029人 (+7人)
世帯	1,790 (-2)

出生	10人	死亡	6人
転入	12人	転出	10人

冬の交通事故防止運動... 2
 多いスピード違反... 3
 交通事故緊急対策本部... 3
 雪の災害防止... 3
 除雪にご協力ください... 4
 年末年始の防犯... 4
 女子中・高校生の... 5
 非行防止は... 5
 未成年者の飲酒・喫煙は... 5
 ごみ・危険物の収集... 5
 社教からのたより... 6
 税金あれこれ... 7
 民生(児童)委員決まる... 8
 夜の外出は明るい服装で... 8
 心配ごと相談所とは... 9
 町営住宅建設急ピッチ... 9
 かきの食中毒防止... 10
 保健衛生だより... 10
 お知らせ... 10

おもな内容は

とじて保存して下さい

保健衛生だより

12月19日 13時30分から15時
1才児検診 母子センター
対象者 S.50.12.1～S.51.3.31迄出生児

かきによる食中毒の防止
 今年もかきの水揚げシーズンを迎えたが、例年冬期間にかきが原因とみられる食中毒様疾患が発生し、かきの新鮮度が問題となっており、かきについて、成分規格、保存基準、表示基準が設定されており、表示基準が設定されておらず、次のことに充分注意して下さい。

(1)かきを調理する場合は、必ず「生食用であるか、ないかの別」を表示で確認して下さい。

(2)「加工用」とは加熱調理を意味するものであり、表示されているものはたとえ鮮度がよくても酢が

テレホンサービス12月予定

日	曜	テーマ	日	曜	テーマ
1	木	電気毛布の買い方と使い方	17	土	誇大な景品付き販売に御用心
2	金		18	日	
3	土	漬け物の試買テスト結果	19	月	
4	日		20	火	消費生活相談事例
5	月		21	水	
6	火	消費生活相談事例	22	木	加工食品の価格動向
7	水		23	金	
8	木	加工食品の価格動向	24	土	漬け物の原材料と器具
9	金		25	日	
10	土	暖房効果をあげる方法	26	月	
11	日		27	火	消費生活相談事例
12	月		28	水	
13	火	消費生活相談事例	29	木	消費生活に関する条例(仮称)のあらまし
14	水		30	金	
15	木	コーヒーの上手な入れ方	31	土	
16	金				

き(生食)には使用しないで下さい。また加熱の際は十分に熱を通して下さい。

(3)酢かき等の生食用に用いるかきは「生食用」と表示され、かつ鮮度のよいものに限り、かつ鮮度のよいもの(なるべく5度以下)に保存して下さい。

(4)かきは購入後も10度以下に保存して下さい。

役場の年末・年始の休務
 十二月二十九日(木)から翌年一月三日(火)まで、休務させていただきます。

休務中に、至急の用件があるときはお問い合わせ下さい。



ダイヤルしましょう (0252) 67-7000
今すぐ役立つ消費者情報
「ハイ県くらしのダイヤルです。」

福祉手当の支給について
 福祉手当の十二月期支給分を来る十二月十日に支給致しますので、印鑑持参の上、住民課(福祉係)でお受け取り下さい。

尚、十一月に繰上支給を受けられた方は除かれます。

歳末たすけあい運動にご協力下さい。

十二月一日より一ヶ月間歳末たすけあい運動が全国一斉に実施されます。人はその生涯が幸福であることを願わない者はありません。然し、いつの世代でも自分の力だけでは人並の幸せをつかむことができないお気の毒な方々が社会が進化し複雑になればなる程増加の傾向にあるようです。

このような家庭に明るいお正月を楽しい夢と希望が

もてるよう福祉活動を行い地域の思いやりを示してやりたいと考え、歳末たすけあい募金を計画しました。みなさんが社会連帯の精神にたつてこの運動にご協力下さるようお願いいたします。

野犬等による危害防止のため、飼えなくなった犬、ねこをすてないように、一度飼った犬やねこは終生飼養するところを原則としますが、やむを得ず、飼育することができなくなったものは、動物保護管理センターが引取ります。(引取り手数料成犬、成ねこ一頭につき一、〇〇〇円)

なお、犬やねこを棄ると法律によって三万円以下の罰金が科せられます。

事故、事件の発生防止運動を町や警察署、消防署をはじめ、学校、職場、防犯組合など関係機関で実施しています。
ふだん、落ち着いている先生までも走り出す十二月(師走)……忙しいと、ドライバーも歩行者もつい不注意になりがちで、ことにこの時期は年間を通じて交通事故や青少年の非行、暖房器具による火災などが急増します。
皆さんのご協力をお願いいたします。

冬将軍到来!

事故事件の防止を万全に!

あなたのご家庭は大丈夫?

冬の交通事故防止運動実施

12月11日～13日 1月10日



飲んだら乗るな!!
乗るなら飲むな!!

事故撲滅を町民総ぐるみ県民総ぐるみで展開しようと、実施されます。
与板町でも、十一月月上旬連続的に死亡事故が起きております。
これから、積雪、凍結などによる道路条件の変化や年末年始で酒を飲む機会が多くなり事故が増えます。
交通安全に、一人一人が注意し、一人の犠牲者も出さないように努めましょう。

飲酒運転の防止

最近、飲酒による運転者が非常に多くなっており、「酒飲めば、愛車が凶器に早がわり」といわれ、車を車庫にしまつて絶対酒を飲んではいけません。家族ぐるみ、地域ぐるみで車を運転する人に酒を出さない、飲ませない習慣をつけましょう。

- ・飲酒運転しない、させない 明るいまち
- ・運転する人には、酒を飲ませない
- ・運転するときは、酒は飲まない
- ・酒を飲んだらハンドルをにぎらない

スリップ事故の防止

雪が降っていたり、積っている道路では、路面がスベリやすく、見通しが悪くなっていますので、十分に注意をして安全運転をしましょう。

- ・タイヤチェーンやスノータイヤを着装しましょう。
- ・スコップ 砂袋などを携帯しましょう。
- ・スピードを一部ダウンしましょう。
- ・適切な車間距離を保ちましょう。

夜間事故防止

十二月は一年中で、一番日の短かい日がつづき、夜の間の事故が多く発生します。



- ・老人や子どもの夜間の外出は控え、外出するときは見やすい服装、出かけるようにしましょう。(夜光ワッペンなどを活用してください)
- その他
- ・シートベルト、ヘルメツトの着用
- ・乗車中はもちろん、同乗者も着用しましょう。
- ・長距離ドライブは余裕のある計画と十分に休養をとり、さわやかな気分を運転しましょう。
- ・情報をよく聞く
- ・気候通報や交通情報をよく聞きましょう。
- ・車の整備、点検をよく行いましょう。

これらは、運動期間中だけでなく、平常でも心がけて事故のない安全運転につとめましょう。

水道管の破裂にご注意!!

お宅の水栓柱や蛇口などの凍結防止はお済みでしょうか。毎冬のことながら凍結による破裂事故が数多く起きており、多くの水が無駄になるばかりか、大事は時に水が使用できなくなったり、修理が間に合わず多くの皆さんにご迷惑をおかけすることになりますので、もう一度わが家の水道は大丈夫か点検しましょう。

- ① 北向きのところ
- ② 日当たりの弱いところ
- ③ 家の外にある水道

などは、必ず防寒具をつけて保温しましょう。

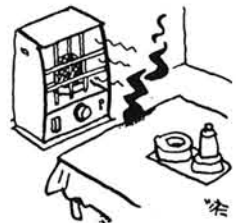
もし、事故が起きたら、次のところに連絡下さい。

- 船戸 榊原水道工事店 ☎2028
- 稲荷町 中越ポンプ商会 ☎2265
- 横町 (有) 坂井製作所 ☎2024
- 上町 有限会社 音八 ☎3108
- 与板町・和島村水道企業団 ☎2259

水は大切に 使いましょう

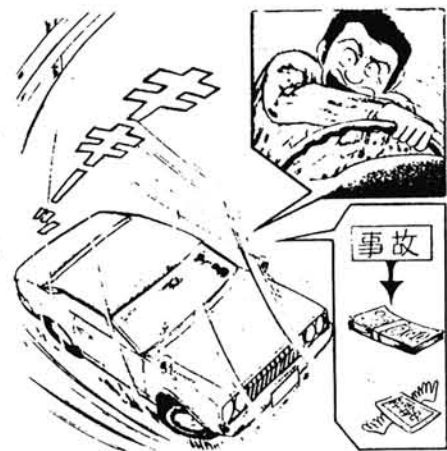
- ① 雪おろしは、できるだけ早めにしましょう。
- ② 避難口は、二カ所以上確保しましょう。

備えあれば 憂いなし



- ③ 万が一、災害のときは「慌てず、迅速に! 一一九!」をダイヤルしましょう。
- ④ 消火栓はいつでも使えるよう、除雪を万全にしましょう。
- ⑤ 灯油の貯蔵は、正しく取扱いましょ。
- ⑥ 消火栓はいつでも使えるよう、除雪を万全にしましょう。
- ⑦ 消火栓の水を無断に使用しないように。

スピード違反 とくに多い十二月



昨年十二月の交通事故による死者は(全国)八百六十六人で、月別の最高です。死亡事故のトップは、スピードの出過ぎによるものです。また、交通ルールの違反者もみても、その半数近くはスピード違反です。

車が六〇キロを越えるスピードで、歩行者をはねたとしますと、歩行者の死亡する可能性は九〇パーセントに達します。また、車どうしが衝突した場合も、衝突時の両方のスピードが四〇キロを越えるくらいから、ドライバー

地域全体の力で悲惨な交通事故をなくそう!!

去る十一月二十四日に、交通死亡事故抑止緊急対策本部が設置されました。これは、最近の交通死亡事故が多発していることに対処するため、与板警察署管内の関係機関や団体が協力し、緊急な対策を行い、地域住民の総力を結集して、交通死亡事故の抑止に努めることで設置されました。

●町村別内訳

町村名	件数	死者	構成比
寺泊町	52	3	40.0%
与板町	25	3	19.0%
出雲崎町	20	0	15.4%
三島町	19	0	14.6%
和島村	14	0	10.9%

与板警察署管内の交通事故発生件数 (11月24日現在) (昨年同期比)

件数	130件	24.4% 減
死者	6人	2倍増
傷者	158人	31.6% 減

- ① 酒よい運転 無免許運転
- ② スピードの出しすぎ 無理な追越し
- ③ 無理な追越し
- ④ はじめ、老人・子どもの交通事故防止や夜間の交通安全教育指導、運転者教育、街頭指導等を強力にすすめる

雪の災害防止

こととし、警察署でも、交通指導の取締りを強化することとなっております。人命が尊いものであることを一人一人が自覚、認識してお互いに力を合わせ交通安全を守り、交通法規に従い交通事故の絶無に努めましょう。



- ③ 病人やおとしより、子どもは、出入口に近い部屋で寝かせましょう。
- ④ 消火器を点検し、日限の切れているものは、早目に詰め替えましょう。

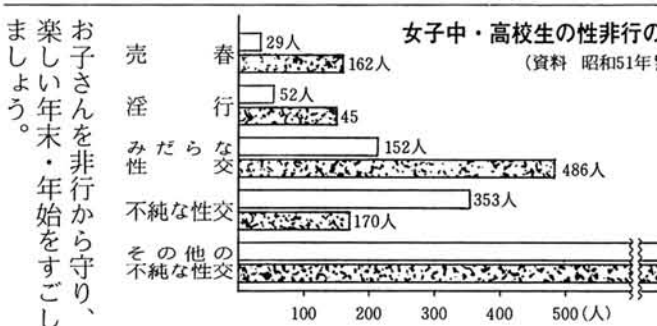
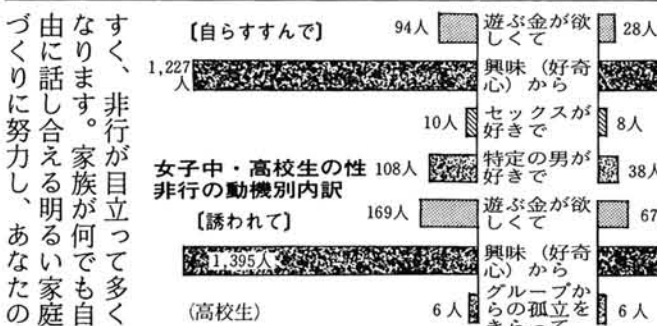
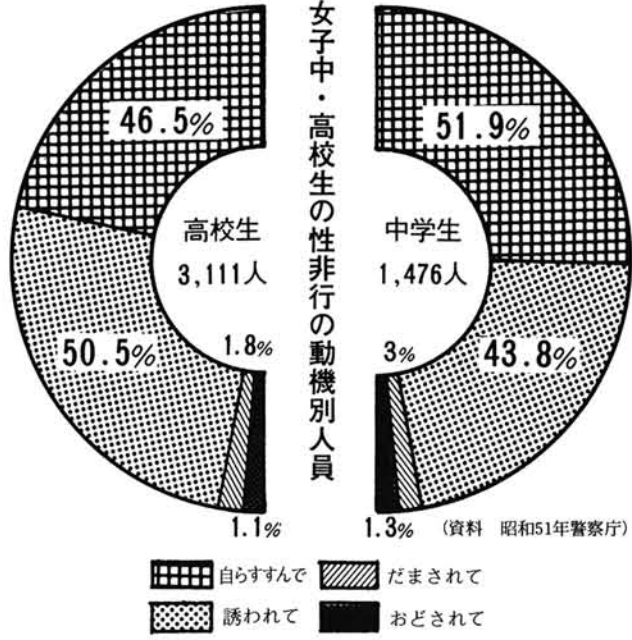
明るい家庭づくりから 女子中・高校生の非行防止!!

昨年中に犯罪を犯して補導された少年(全国)は、十一万五千六百二十八人、前年にくらべると、男子が四千五百一人減ったのに、女子は三千三百四十七人の大幅増になりました。

なかでも、女子中・高校生の売春や遊園などの交遊など、性非行が目立ち、この問題だけで昨年は四千五百八十七人が補導されました。

エスカレートする女子中・高校生の性非行の動機をみると、「性に対する興味や好奇心から」というのが圧倒的で、全体の八五%を占めています。

学校でのしつかりとした性教育、生活指導とともに、家庭でのしつけが大切です。とくに、「うちの子に限って……」という油断が、不幸な結果を生んでいるケースが多いようです。これから年末年始は、学校や職場などが休みとなり、暮れの忙しさとお正月だからとの放任や甘やかしになりや



全国的に未成年者の飲煙が増加しております。これら防止に家庭や学校、職場など関係機関のご理解とご協力をお願いします。

最近、高校生を中心とする増加が目立ち、次第に低年齢化の傾向にあるようです。特に、心身の発達途上にある青少年にとって有害であるだけでなく、火災事故や非行への発展など……

社会問題でもあり、これら青少年の健全な育成のためお正月やお祝いごとなどでも未成年者の飲煙を禁じましょう。

子どもに酒類やタバコを買わせることを自粛しましょう。

酒類やタバコの管理を厳にし、みだりに放置しないようにしましょう。

子どもの勉強部屋など

ごみ、危険物の収集についてお願い。

◎危険物の収集
埋立地が山中のため、冬期間収集車が通れなくなり、皆さんには御迷惑をおかけしますが、降雪による通行不能時より、来春の通行可能時迄収集出来ませんので各家庭で取りまとめて保管しておいて下さい。

◎ごみの収集
降雪期を迎え収集作業が遅れ勝ちになりますので、作業が迅速にできるよう、ごみを出される時は、袋等に入れて下さい。木箱、ポリバケツ等の搬出はできるだけ遠慮くださるようご協力下さい。尚、積雪が多くなりますと収集車が通れなくなる町内では、収集車が通れるところまで搬出していただくこともありますのでご諒承下さい。その場合は、町内委員長さんを通じてご連絡致します。

◎し尿の汲取り
積雪により汲取車の通れる所が限られますので、早めに汲取りをして下さい。尚、汲取りの際には必ず汲取券をご使用下さい。

冬期間に於ける、ごみ、危険物、し尿の不法な投棄はやめましょう。

未成年者の飲煙・喫煙の防止

① 夜間は、明るく人通りの多い所を通る。

② 無灯火の自転車、オートバイ、車や不審な人が近づいた時は用心する。

③ ハンドバッグなどは、わきにかかえて車の通ら

④ 大金を持ち歩くときははだ身につけ、周囲の人に気をくばり、なるべくタクシーや車を利用する。

⑤ 自動現金支払い機から現金をひき出すときは、周囲の人に気をくばる。

⑥ 万一にそなえ、一一〇番プザイなどの防犯器具を携帯する。

⑦ 万が一、自動車のひったくりにあった時は、車のナンバーを覚えておいて警察に知らせるようにしましょう。

⑧ ナンバーを全部覚えられない時は、「下の二ケタ」だけ覚えておく。

この三つは、泥棒が大きな泥棒は、非常ベルや防犯灯、それに堅い戸締まりのところに避けて通ります。

なにより大切なのはキーロック。被害にあった家庭を調べてみると、カギの締め忘れ、戸締りが不十分だったというのが大半だそうです。

音と光とキーロック……
とくに、風呂場の窓やトイレの高窓などの戸締まりは油断しがち。泥棒は「まさか」と思うようなところからもぐりこみます。

また、南京錠は留守を知らせるようなもの、すぐにほかのしつかりした錠にとりかえましょう。

⑧ 未成年者を対象とした席上では、出来るだけ喫煙しないように努めましょう。

⑨ 飲酒・喫煙している未成年者に対して、積極的に注意しましょう。

⑩ 親子の対話を多くし、子どもが親に相談できるように明るい家庭を作りましょう。

以上の事項について努めてください。

ごみ、危険物の収集にご協力ください

冬期の道路確保は、私たちの生活を直接左右する重大な問題であり、町では毎冬除雪ブルドーザーやショベルドーザーなど、機械力を駆使し、県の計画に基づき県道や町道の除雪に万全を期する体制ですが、この作業が円滑かつ、迅速に行われるよう皆さんの積極的な御協力と十分な注意をお願いします。

本格的な冬将軍がシベリヤからやって来て、気圧の配置はいわゆる西高東低の冬型パターンに固定化し、北風の吹く所と西風の吹く所とそれぞれの土地の冬の天候に定まり、冷え込みは一瞬とぎしきを増し、毎年このことながら、降雪、積雪の量が多くなり、毎日雪との戦いとなって来ます。

除雪作業にご協力ください

道路は駐車禁止

① 道路上に木材や家財、器具等を放置しないでください。

② 屋根の雪を道路に投げ出さないでください。

③ やむを得ず投げ出した時は、人や車の通行に支障のないよう、早急に取り除く等の処置をしてください。

④ 道路上の駐車は、絶対にやめてください。除雪作業のさまたげになったり、車を破損する恐れがあります。

⑤ 一車線の道路には、処々に待避所を設けますがそこへの駐車は絶対に避けてください。交通渋滞のもとになります。

⑥ 道路上へ出ている木の枝等は切り取ってください。見通しが悪くなり、交通事故の要因になりますので、ご協力下さい。

⑦ 駐車禁止
県道は全面駐車禁止となりますが、町道についても全面駐車禁止となりますので、違反をしないよう、充分注意してください。

⑧ 除雪コースは、例年通りですが、降雪量その他の都合により変更することがありますので、ご承知願います。

⑨ 午後十時から翌日の午前二時半までは、原則として除雪をしない方針となっています。

年末年始の防犯

大金を持って歩く機会が多い年末は「ひったくり」のかせぎ時です。

ひったくりは、大金の入ったあなたのカバンやハンドバッグを、路地のかげや車の中からねらっているのです。暗い所、人通りの少ない所、銀行や農協、郵便局の行き帰りなどは、特に危険です。ひったくりにあわぬよう次の点に注意しましょう。



「家に帰ったら、あき栗ねらいに出くわした。」
「目をさましたら、泥棒が枕元に立っていた。」
そんなときはびっくりして騒いだり、泥棒に手出ししないようにしましょう。泥棒が強盗に早変わりしたらたまりません、落ち着いて、泥棒の人相、みなりなどの特徴をよく覚えておいて、泥棒が出ていってからの泥棒の撃退三カ条

音と光とキーロック

① 家に帰ったら、あき栗ねらいに出くわした。
② 目をさましたら、泥棒が枕元に立っていた。
③ そんなときはびっくりして騒いだり、泥棒に手出ししないようにしましょう。

④ 大金を持ち歩くときははだ身につけ、周囲の人に気をくばり、なるべくタクシーや車を利用する。

⑤ 自動現金支払い機から現金をひき出すときは、周囲の人に気をくばる。

⑥ 万一にそなえ、一一〇番プザイなどの防犯器具を携帯する。

⑦ 万が一、自動車のひったくりにあった時は、車のナンバーを覚えておいて警察に知らせるようにしましょう。

⑧ ナンバーを全部覚えられない時は、「下の二ケタ」だけ覚えておく。



⑧ 未成年者を対象とした席上では、出来るだけ喫煙しないように努めましょう。

⑨ 飲酒・喫煙している未成年者に対して、積極的に注意しましょう。

⑩ 親子の対話を多くし、子どもが親に相談できるように明るい家庭を作りましょう。

以上の事項について努めてください。

青年研修を終えて!!

十一月十九日、二十日に我々青年の集い研修会は、郡馬県の国立赤城青年の家で行われました。



十一月十九日、二十日に我々青年の集い研修会は、郡馬県の国立赤城青年の家で行われました。参加者三十四名と引卒の先生二名は、朝のまだうす暗いうちに集合を終え、一路赤城へと出発。長岡へ着いた頃には、空は明るくなり、青空の多いのに気持ちいい。みな足のりも、より一層軽く見えた。

青年の家に到着。そこで第一印象は、回りの自然がとても美しいということ。前方には、勇壮たる赤城山横を見ると榛名山はか連なる山々が一望できる。こんな大自然の中で研修ができると思うと、本当に来てよかったと思つた。

青年の集いに参加して

研修は、キャンパス・ピス、レクリエーション・ダンス、青年期における理想的な男性像、女性像についての討議、オリエンテーリングと時間的にも、すこし「赤城の大自然のもとで友情と連帯を深めよう!!」という目的で、十一月十九日、晴天の赤城山中腹に位置する国立赤城青年の家で青年の集いが催されました。

総勢三十六名の私たちは未明の薄暗い中の長岡駅を出発、正午近く秋の日ざしまぶしい目的地に着いた。十棟ほどの鉄筋の建物は階段を渡り廊下で結んだ施設、前方に首都圏と榛名山、浅間山、妙義山を展望でき夜景の美しさは思わず感嘆

の声があがるほどでした。午後からフォークダンスやフィルムを見て意見交換をし、夜のキャンパス・ピスでは、他団体と一緒にゲームに興じてとても楽しい時間でした。

二十日の午前、「青年期に於ける理想的な男性像、女性像について」の討論会その後、青年の家の先生から「現代社会と現代青年」という演題で講義があり、「私たちは、沢山の人の関わり合いの中での体験に基づいた知識と抵抗力を持ち、現代の刻々と複雑に変化する社会に、一人前に育つため、自己の資質を最大限に伸ばし、人間関係を円満に保つための技術である今を、精一杯に努力し生き

愛煙家のみなさん、あなたが毎日吸うタバコの税金は、全部が国庫に入るのではなく、地元のタバコ販売数量に応じて、都道府県と市町村に「タバコ消費税」が専売公社から納付されています。その金額は五十二年度で、二十本入り一箱につき市町村へ二十四円二十五銭、都道府県へ十三円八十銭となっています。

納付されるもので、あなたの住んでいる市町村や都道府県に対してはありませぬ。ですから、たとえば、「愛煙家人口」は多くても他の市町村に通勤するサラリーマンがほとんどという市町村は、一人当たりの納付税額は当然低くなります。



タバコ消費税は、町の貴重な財源です。お出掛けになる時、タバコは町内で買いたしませんか。

山田 かよ子



12月は年末調整の月

サラリーマンのほとんどの方は、毎月の給料から税金を差し引かれていますがこの税額は、あくまでもその月々の給料について計算されたものです。

- ① 多額の医療費を支払った人……などは確定申告によって税金の還付を受けられます。さらに
- ② 給与の額が一千万円を超える人
- ③ 給与所得及び退職所得以外の所得が二十万円を超える人
- ④ 二カ所以上から給与を受けている場合で一定の要件にあたる人……などは確定申告をしなければなりません。

住宅を新築された方へ

自分が住むために住宅を新築したり、新築住宅を買われた人は、その住宅に居住した年から三年間、所得税の住宅所得控除が受けられます。

- ① 面積計算の明細書
- ② 建築確認通知書の写し
- ③ 登記簿の謄(抄)本と契約書などで工事着手年月日・完了年月日・購入年月日を明らかにする書類
- ④ 住民票の写し

この控除を受けるには確定申告が必要です。ただしサラリーマンは、一年目に確定申告をすると二年目・三年目は年末調整で控除が受けられます。

※増築や改築の場合は該当しません。
※併用住宅では、居住用専用部分が五十パーセント以上あること。



「確定申告」が必要で、①災害や盗難

自分が住むために住宅を新築したり、新築住宅を買われた人は、その住宅に居住した年から三年間、所得税の住宅所得控除が受けられます。

この控除を受けるには確定申告が必要です。ただしサラリーマンは、一年目に確定申告をすると二年目・三年目は年末調整で控除が受けられます。

※増築や改築の場合は該当しません。
※併用住宅では、居住用専用部分が五十パーセント以上あること。

優良納税組合に感謝状を

十二月九日に、納税組合長と国民年金委員の合同会議を開催し、納税成績の優秀な次の納税組合に対し、感謝状を贈呈し日頃の活動に対して深甚なる謝意を表しました。(順不同)

- 中川第二納税組合
- 中川岸
- 北新町
- 稲荷町第八
- 下丁
- 柳の町農家
- 蔵小路
- 本与板第三
- 塩入
- 中田

工業統計調査にご協力ください

ことしも12月31日をもって「工業統計調査」が実施されます。毎年のことですが、年末年始の忙しい時期で誠に恐縮ですが、調査員の方にお伺いしていただきますので、「正しい統計作り、正確な実態」が、は握できますよう何分のご協力をくださるようお願いいたします。





ポストコーナー

年賀状は
12月20日まで差し出しを

年の瀬も近づくと一年のしめくくりや新年を迎える準備でお忙しいことでしょう。

信越郵政局は年末年始に差し出される年賀状や通常郵便物は平常月の約4倍と予想しております。このほか小包などあわせ、膨大な量を取扱います。この年賀状を処理するため種々整えておりますが、次の点についてご協力をお願いいたします。

▶遅くとも20日までに
年賀状は12月15日から受付を始めますが、年末がおし迫ってから差し出されますと、元旦に間に合いません。早めに準備していただき、遅くとも20日までに差し出して下さい。

▶あらかじめ区分けを
年賀状をお出しいただく際は「市内あて」「県内あて」「県外あて」に分け、それぞれメモをつけてヒモなどで束ねてください。

▶赤で「年賀」の表示を
お年玉つき年賀はがき以外のはがきで年賀状を差し出される場合は、はがきの表面に「年賀状」と朱書してください。一般の郵便物と一緒に年内に配達されることがありますからご注意ください。

▶郵便番号は正しくはっきりと
郵便番号は機械を使って能率的に処理できるばかりでなく、アルバイトの方にも容易に作業ができますから年末のように大量の郵便物を短時間に処理する時、特に役立っています。あて先の郵便番号だけでなくあなたの郵便番号も忘れずにお書きください。

▶住所はできるだけ詳しく
あて名が不明確なために毎年多くの小包や年賀状が迷子になっています。大切な郵便物を迷子にしないよう住所はできるだけ詳しくお書きください。アパートにお住まいの方は棟番号、部屋番号を、同居や下宿している方、又はお子さまあては世帯主名をはっきりとお書きください。

●電話帳のPRを
電話帳には、あなたの電話番号を書き添えましょう。折り返し声の年賀が届くことですよ。年賀状、名刺には市外局番を忘れずに
与板電報電話局

心配ごと相談所とは

今月は13・20・27日と1月10日

智慧と時間と労力をやりくって、福祉の増進に奉仕の人をボランティアと言います。特に、頼んだ訳でもなく、願った訳でもないのに、頼んでくれた人の世話をし、喜びを見て、自分の喜びとし、これを使命にさえ思っている人を見かけます。誠にありがたいことですよ。役所や民生委員の少ない人達だけでは、なかなか行き届くものではありません。こうしたボランティアの方々

たくさん居て下さることを切に望んでいるのです。一人暮らし老人への一声、始め話し相手に、手足の不自由の方々へ一寸した手助けや、励し等々立派な奉仕です。歳末や年始は、格別にご多忙ですが、近所やお知合いの方々へ暖かい手を、声を差し伸べましょう。其の上の心配ごと何でもご相談下さい。

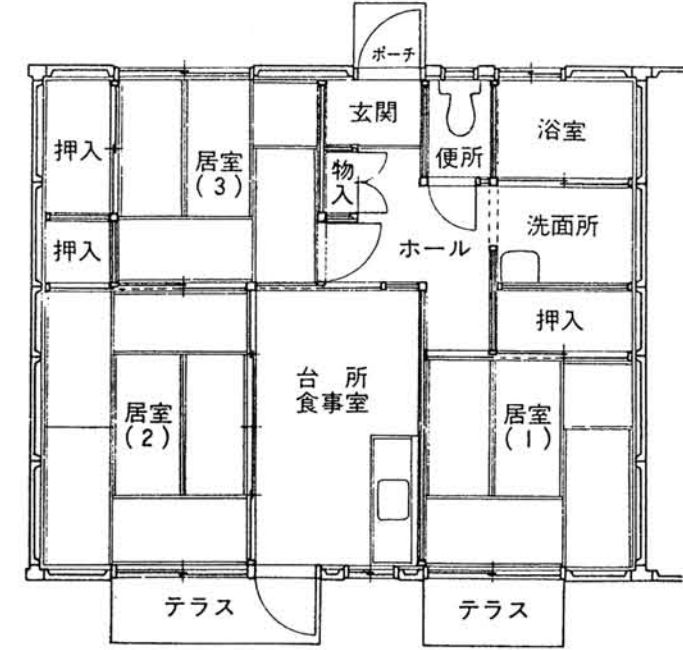
相談員 田村記

毎週火曜日・午後一時三十分から午後三時三十分まで、役場二階男子厚生室で行っています。なお、電話でも受付しますので、ご利用ください。電話 三一〇〇番 内線二〇番です。



町営住宅の建設工事急ピッチ

与板電報電話局の隣りに建設中の町営住宅の工事は好天のおかげで順調に進みこのほど、本体のコンクリートの打ち込みを終え、内装工事に入り十二月末までに完成させ、入居できる予定です。



電話帳に間違いはなかったでしょうか

新しい電話帳(五十二年八月二十日現在)を先月お届けしました。まだ届かない方は、電報電話局までご連絡ください。

お届けした電話帳は、有効にご利用願います。一、あなたのお名前、屋号等が正しく掲載されているかどうかもう一度確かめて見てください。一、あなたの電話番号に間違いはないでしょうか。一、日常おかけになるところは、書抜帳に書きこんで電話機のそばにおくと便利です。

●電話帳のPRを
電話帳には、あなたの電話番号を書き添えましょう。折り返し声の年賀が届くことですよ。年賀状、名刺には市外局番を忘れずに
与板電報電話局

民生(児童)委員が委嘱されました

この度、任期満了に伴い十二月一日から、新たに次の方々が厚生大臣から委嘱されました。(敬称略)

吉岡八千代	横原	三浦 峰	当の浦
小林 忠次	山沢・倉谷	竹内 蓮野	馬越・岩方
真島 謹一	柳の町・堤下	中田・吉津	
中村ハツイ	横町・蔵小路	内藤 ミイ	南中・葛都
田村寿一郎	上町・安永		
久住 良三	船戸		
三野 トシ	馬場丁		
板垣 勝介	道前中島・水		
小坂ギン子	南新・北新町		
山田 晃	下横丁・稲荷		
石黒 テイ	町・原・下丁		
丸山 政雄	泉丁・長丁		
	本与板(兜巾堂・本村)		
	塩の入・滝谷		

＊役場職員の異動＊

十二月一日付で、職員の異動が発令になりました。(一)内は前職	出納室(税務課)	吉原 静子
総務課(教育委員会)	土木課(住民課)	関川 良子
税務課(土木課)	企画室(議事事務局)	吉田 イミ子
住民課(総務課)	産業課(出納室)	吉野 ヒロ子
(産業課)	議事事務局(企画室)	小 熊 千代野
安達 正 広	教育委員会(住民課)	長谷川 美恵子
吉川 康 子		

夜光反射こそわが命…!

「やっぱり反射するものを身につけていれば防げたのに…」このように交通事故が多発してあります。与板町では悲惨な犠牲者を出さないよう、明るい服装運動を、実施することになりました。夜間のお出かけは、夜光反射ワッペンなどを活用しましょう。

★自動車やバイクのライトの光が当たるとピカピカ反射するものがあれば、遠くから確認をしながら安全運転ができるので、交通事故を未然に防ぐことができます。

★夜光反射テープやワッペンは、衣類、長ぐつ、カバン、クツ底、雨衣、帽子、コウモリ、ヘルメット、自転車のクランクや後部などに着けましょう。

史書『与板案内』を発行

この度、与板町歴史愛好会で、大正六年に初版された史書『与板案内』を再版されましたが、多数の方々の申込みがありましたので増版することになりました。当時の与板は、郡の中心地として指導的立場にあつたことが想像され、「与板町史」とともに貴重な史書です。



夜光反射テープ利用の一例

夜光テープを町だよりと一緒に配りましたのでご利用ください。

カバン、長ぐつ、ヘルメット、帽子、雨衣、クツ底、自転車後部、リュック、自転車クランク、こもり傘