



よいた

町だより 町長川上文平

No. 77 11月号

昭和47年11月10日 ■発行／与板町 (代表者与板町長川上文平) ■編集 与板町だより編集委員会



芸術の秋!! 与中祭の作品制作中 (秋晴れの与板橋附近にて)

11月は秋から冬への衣替えの月です。まだあたりは秋の気配がいつばいなのに、日ざしの弱さ、日の暮れの早さ、朝夕の手足の冷たさ...など、そろそろ冬の近づいたことを思わせます。冬というのは立冬(7日)から来年の立春(2月4日)の前日までのことですが上旬はまだそう寒くなく、日中は天気も定まつて静かな日和が続き、お休みの日にはどこかへ出掛けるのによい季節です。

からつと晴れた日には、できるだけ寝具を外へ出して干すようにしたいものです。さらつと、まだ日のぬくもりの残っているような寝具の快適さは、季節のありがたさで、お金ではとても買えません。

人口の動き

10月31日現在	
()は9月末との比較	
人口	7,954人 (-1人)
男	3,851人 (+4人)
女	4,103人 (-5人)
世帯	1,802 (-1)
出生	9人
死亡	4人
転入	13人
転出	19人

昭和四十六年度決算公表	2
一般会計決算	2
国保会計決算	4
水道会計決算	4
上水道会計決算	3
でんでんコーナ	3
ごくろうさん	5
最優秀賞に	5
町民の声	6
商業調査の結果	6
ポストコーナ	7
天気長期予報	7
おしらせ	8
保健衛生だより	8

おもな内容は

保健衛生だより

- 11月15日(水) 13時30分から15時 乳児検診 母子センター
- 11月21日(火) 13時30分から15時 種痘 母子センター
対象者 第1期 S.45.10.1から S.46.5.31出生児
第2期 S.41.4.2から S.42.4.1出生児
- 11月28日(火) 13時30分から15時 種痘判定 母子センター
対象者 21日(火)種痘接種した者
- 12月6日(水) 母子センター
妊婦検診 13時から14時30分
母親学級 14時30分から16時
- 12月7日(木) 13時30分から15時 生ポリオ投与 母子センター
対象者 第1回目 S.47.1.1~ S.47.5.31出生児
第2回目 S.46.6.1~ S.46.12.31出生児
- 12月14日(木) 13時30分から15時 ジフテリアトキソイド 母子センター
対象者 S41.4.2~42.4.13出生児

「危険物(油類)の適正貯蔵数量について」

すでに公報紙、回覧板、チラシ、予防査察時等により毎年数回となく皆さんにお知らせしてまいりましたが、お忘れになった方もおいでのことと存じますのであらためてお知らせいたします。

一、ガソリン 二〇〇ℓ
一、灯油、軽油 一〇〇ℓ
一、重油 四〇〇ℓ
一、ギヤ油、シリンダー油 六〇〇ℓ



(消防法第十条、与板町火災予防条例第三〇条による)

以上の数量となつておりますので充分御注意下さい。

なお、この数量以上貯蔵する場合には法で定められた施設を特になければなりません。

時節柄火を使う機会が多くなつてまいりました。危険物はその発火源、あるいは拡大火災の媒体としてその名のとおり非常に危険な物品です。どなたにも危険物の貯蔵取扱いはくれぐれも御注意下さい。

秋のいつせいねずみ駆除運動 十一月三十日まで

年間駆除の総仕上げにあたる秋のねずみ駆除は、食中毒

やウィル氏病ならびにツツガ虫病等の未然防止と田畑ならびに果樹などの農作物の被害を防止し、清潔で快適な環境を作るため、町民総ぐるみの組織活動によりいつせいねずみ駆除運動をいたしましてよう。

勤労者住宅資金 貸付限度額を一〇〇万円に

県では、現在勤労者住宅資金の貸付けを次によつて行なつていきます。

① 貸付対象者 自分で住むための住宅を新築・増改築・購入しようとする勤労者

② 貸付条件 貸付金額...三十万円以上 百万円まで 利率...年八・六% 償還方法...十年以内の元

金均等月賦償還 申込期日...昭和四十七年十二月十五日

申込取扱金融機関 北越銀行 新潟相互銀行

その他...住宅金融公庫 融資の併用もできます

昭和四十七年分年末調整事務説明会開催について

本年も源泉所得税の年末調整の実施時期が次の日程で開かれます。事業所には別途案内も出ますが年々税法も改正されておりますので是非御出席下さるようお願いいたします。

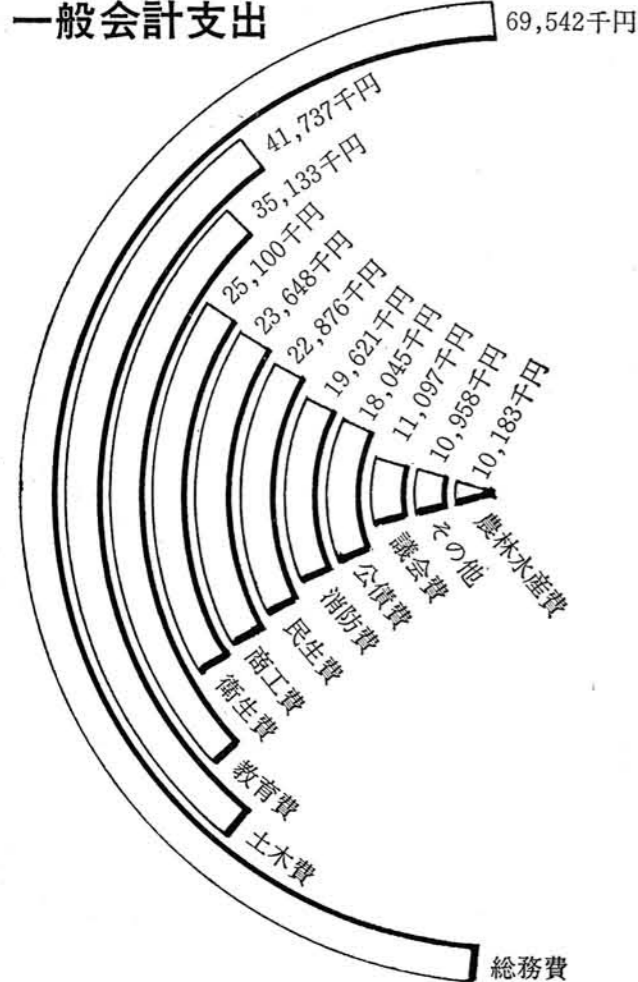
日時 十一月二十八日 午後一時三十分

会場 与板町公民館

町だより「よいた」に 町だより、ご意見、ご希望又は町内の話題、行事等をお寄せください。又、写真がありましたら簡単な説明をつけていただければ幸いです。

「町民の声」については、二〇〇字程度にまとめて、役場広報係か、消防本部前のみどりの箱「町民の声」にお入れください。

とじて保存して下さい



昭和46年度の財政

1,644万2千円

町民の皆さんの御協

支出

支出の総額は、二億八千七百九十三万八千円、前年度より五千九百九十七千円の増となりました。これを町民一人当りの支出にすると三万六千円となります。

内容を簡単に説明します。

議会費 一千一百九十七千円、全体の三・九％であります。議会費は私達の代表として審議、議決の面を受けもつ議

総務費 六千九百五十四万二千円、二四・一％であります。総務費は役場全体の運営費であり、役場職員との給与、役場の仕事を円滑に進めていくための対策費、ゴミ、し尿処理の負担金、母子健康センターの運営費等で占めております。

衛生費 二千五百五十八万七千円、八・七％を占めております。カとヘのいない、伝染病の発生しない住み良い町にするための対策費、ゴミ、し尿処理の負担金、母子健康センターの運営費等で占めております。

農林水産費 農業委員会の運営費、農産物の振興に使われ、他に対策、調査、研究費も含まれて、一千八十八万三千円、三・五％です。

教育費 支出の中で三番目に大きく、三千五百三十三万三千円、二・二％。小・中学校の施設、設備の充実、教材の購入、教育環境の整備の向上に要する経費、教育委員会の運営費、学校教育、保健体育の振興費、学校給食に要した費用、スクールバス、プールの維持管理費が主なものです。

消防費 一千九百六十六万八千円、六・八％であります。常備、非常備消防費、防火水槽の設置、消火栓新設移設工事費が主なもので、分室脇に灯油貯蔵庫を新設しました。

土木費 七百七十三万七千円、一・一％を占めております。道路新設改良では長丁下丁線、塩之入岩方線、東与板三号線の他に六本の町道を舗装し、改良工事では町道中田線、榎原中通線、長丁下丁線二本を行ないました。

民生費 二千二百八十七万六千円、七・九％であります。民生費は社会福祉、老人福祉事業費、保育児童の措置費

農林水産費 農業委員会の運営費、農産物の振興に使われ、他に対策、調査、研究費も含まれて、一千八十八万三千円、三・五％です。

衛生費 二千五百五十八万七千円、八・七％を占めております。カとヘのいない、伝染病の発生しない住み良い町にするための対策費、ゴミ、し尿処理の負担金、母子健康センターの運営費等で占めております。

教育費 支出の中で三番目に大きく、三千五百三十三万三千円、二・二％。小・中学校の施設、設備の充実、教材の購入、教育環境の整備の向上に要する経費、教育委員会の運営費、学校教育、保健体育の振興費、学校給食に要した費用、スクールバス、プールの維持管理費が主なものです。

消防費 一千九百六十六万八千円、六・八％であります。常備、非常備消防費、防火水槽の設置、消火栓新設移設工事費が主なもので、分室脇に灯油貯蔵庫を新設しました。

土木費 七百七十三万七千円、一・一％を占めております。道路新設改良では長丁下丁線、塩之入岩方線、東与板三号線の他に六本の町道を舗装し、改良工事では町道中田線、榎原中通線、長丁下丁線二本を行ないました。

公債費 町が事業を行なうために借入した資金の年賦償還金元金と一時借入金を支払い、それらの利子に当てる費用で、六・三％の一千八百四万五千円です。

その他 公営企業の高料金対策、起債の元利償還金等の補助の諸支出金、災害復旧費、労働費があり、一千九百五十八千円を支出しております。

収入の内訳

収入の総額は三億四千三百八十八万円で、その内容の主なものは次の通りです。一般財源の根幹をなすものは地方交付税であり、全収入額の五三・三％の高率を示す一億六千二百九十九万八千七百九十七千円、前年度に比し三千八百七十四万五千円の増であります。

地方税においては調定額に對し、九十九％の徴収率でその額六千一百五十五万九千九百九十九円、二・二％に前年度に比して八百五十九万四千円、一・一％の増であります。しか

し、町民税の法人所得割については、経済の変動に伴って減となっており、個人所得割においては三百七十五万六千円の自然増を示しており、固定資産税においては三百七十八万八千円の増になつたことが主因であります。

また、タバコ消費税は九百四十万円を超えており町の大きな財源となつております。特定財源の国庫支出金の収入額は一千三十四万四千円であり、その大半は児童措置費であります。昭和四十七年一月より適用された児童手当補助金が四十四万円含まれております。

その他、諸収入、県支出金等については前年度に比して特記すべき事項がありませんので省略します。

状況を公表します

の黒字額を計上

力に感謝申し上げます

収入

収入総額 三億四千三百八十八万円

収入の 五三・三％が 地方交付税

収入総額は三億四千三百八十八万円で、その内容の主なものは次の通りです。一般財源の根幹をなすものは地方交付税であり、全収入額の五三・三％の高率を示す一億六千二百九十九万八千七百九十七千円、前年度に比し三千八百七十四万五千円の増であります。

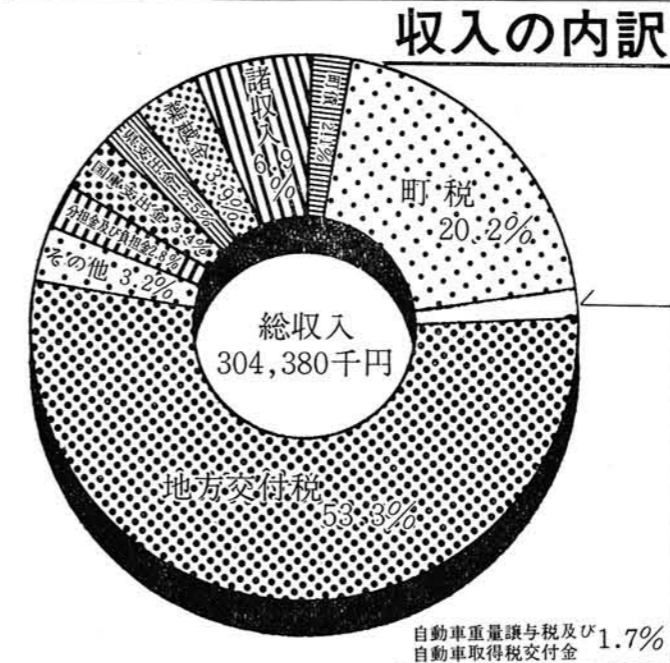
地方税においては調定額に對し、九十九％の徴収率でその額六千一百五十五万九千九百九十九円、二・二％に前年度に比して八百五十九万四千円、一・一％の増であります。しか

収入の内訳

収入の内訳は、町民税の法人所得割については、経済の変動に伴って減となっており、個人所得割においては三百七十五万六千円の自然増を示しており、固定資産税においては三百七十八万八千円の増になつたことが主因であります。

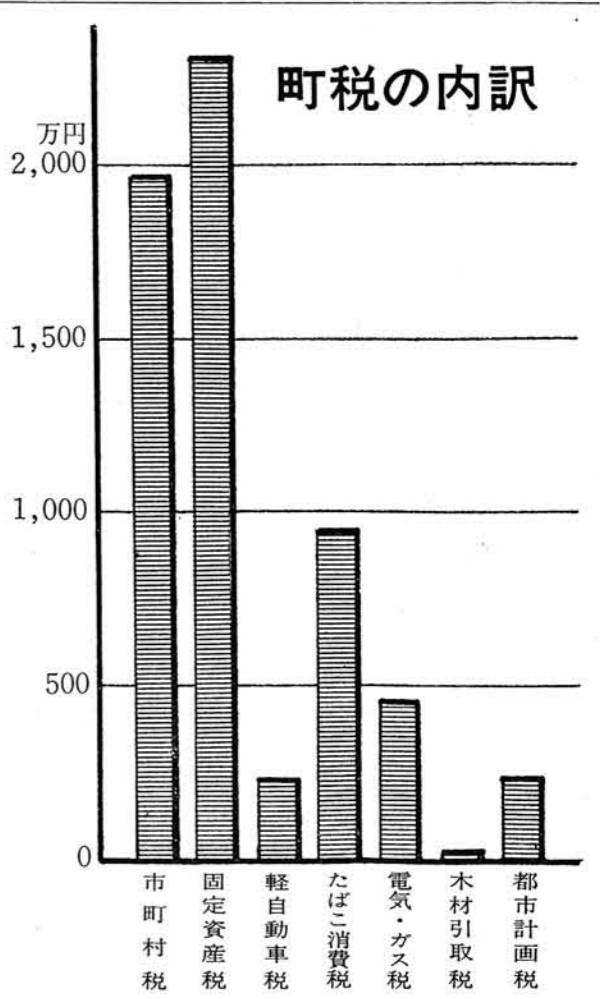
また、タバコ消費税は九百四十万円を超えており町の大きな財源となつております。特定財源の国庫支出金の収入額は一千三十四万四千円であり、その大半は児童措置費であります。昭和四十七年一月より適用された児童手当補助金が四十四万円含まれております。

その他、諸収入、県支出金等については前年度に比して特記すべき事項がありませんので省略します。



昭和四十六年度、当初予算規模は二億四千三百六十五万五千円で発足いたしました。当該予算編成時は助役が町長職務代理者であつたため、新規事業及び長期構想に伴う予算処理について差控えた予算でありました。その後、私が町政を担当することになり、七回の補正を行ない、その補正額五千八百四十九万六千円を追加し、最終現計予算額は三億一千六百六十一万一千円と、公共事業を始め、住民福祉、産業、教育と早急に近代化が必要とされ、その実を挙げるよう財政面で努力してまいりました。

決算では収入は三億四千三百八十八万円で、支出は二億八千七百九十三万八千七百九十七千円となり、差引一億六千二百九十九万八千七百九十七千円の黒字繰越金が生じました。前年度の繰越金を上廻る額が生じたことは議会を始め、全町民の皆さんの御理解と御協力の賜と深く感謝の意を表する次第であります。



☆☆☆☆ 三日は「文化の日」

☆☆☆☆ 文化つて？……ナニ？

☆☆☆☆ ナベかな？ カマか？

☆☆☆☆ 新式？ 便利？

☆☆☆☆ ハイカラ……？

☆☆☆☆ 「デラックス」かな

☆☆☆☆ 本来の「文化」を

☆☆☆☆ とりもどそう！

☆☆☆☆ 国民の祝日！！

☆☆☆☆ おやすみ……？

☆☆☆☆ 文化祭・展覧会・発表会

☆☆☆☆ 学校祭……手板祭……？

☆☆☆☆ 国語辞典を

☆☆☆☆ ちよと、拜見。

☆☆☆☆

☆☆☆☆ 「世の中が進歩し文明になること、ひらけること、文明開化……自然に對し技術を加え人間の生活目的をめざすこと。」

☆☆☆☆ フォーリン？

☆☆☆☆

☆☆☆☆ 自転車の学生諸君！

☆☆☆☆ あかしをつけなさい。

☆☆☆☆

☆☆☆☆ 今、何を言ったの……？

☆☆☆☆ あかしつて、なァーに……？

☆☆☆☆

☆☆☆☆ そのまんま、無燈火……？

☆☆☆☆ あぶないよ！ 学生諸君



(電話の便利)

電話をひいたとき、親子電話を取り付けたとき等に引受られた電話機、お持ちいただくのは結構のことですが、つぎのことを知っておかれると便利です。

一 引受られた年から数えて三年目から、毎年三月二十五日に、「抽せんまたは、買上げ償還がある」とのこと。

二 抽せんまたは、買上げ等償還になる債券にはこの日までの前一年分までの利息をつけて償還されること。

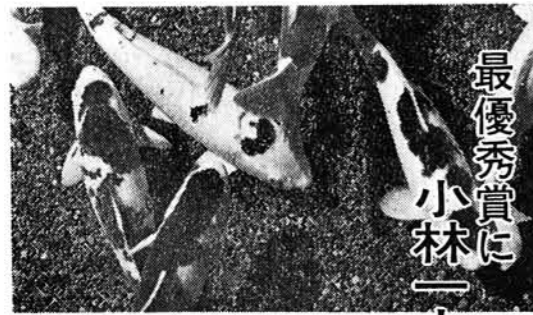
端的に言えば、「抽せん」に当たった後の利息はつかない」ということです。

① 毎年利息の支払いがない「割引債券」をお持ちの方、十年たてば倍額になると簡単にしまし忘れてはいませんか。

② 毎年利息が支払われる「利札付債券」をお持ちの方、利息を毎年受取りにいられていませんか。

三 利札付債券を銀行に「保護預り」しておられる方の利息は、預金通帳に「振込」まれていること。

盗難、紛失にあつては銀行に保護預りされることは結構のことです。



最優秀賞に 小林一夫さんの紅白

◎町錦鯉品評会

恒例の第六回与板町錦鯉品評会が小雨降る十月二十四日与板小学校プールで開催され農家自慢の錦鯉百三十四匹が出品され、美を競いました。又十月二十九日小出町において開催された、県品評会に当町より五匹出品、県下より集まった八百匹と美を競った結果は次の通りです。

- ◎県錦鯉品評会
- 第一部 入賞三色 吉岡 淳二
- 準優勝 吉岡孝太郎
- 第一節
- 優勝三色 吉岡孝太郎
- 第二節
- 優勝紅白 馬越組合
- 第三節
- 優勝三色 吉岡 淳二
- 第四節
- 優勝紅白 山田 和男
- 第五節
- 優勝紅白 小林 一夫
- 第六節
- 最優秀紅白 小林 一夫

永年組合長さんに感謝状 ごくろうさん

啓蒙に一苦勞した 発足当時を思い……

当町では十九の納税組合があり、町税・国民健康保険税の徴収をお願いし、納税成績の向上に非常に大きな力になっていただいております。去る十月十四日、納税組合長会議の席上、永年組合



榎原納税組合長
榎原信一氏

榎原納税組合 組合長 榎原信一氏、組合員一、二名の大世帯であるが納期限後の納入は過去に例がなく模範組合である。

こまかいことは外の人がやつて下さるので、と仲々謙遜されているが、組合の創立



舟戸第九納税組合長
五十嵐倉吉氏

昭和二十七年と云うから二十年間のご苦労は敬服の外はないが納税組合の生き字引としてまだ「続けてもらいたい人である。」

昭和三十三年納税組合の創立以来連続して組合長としてご苦労を願っている。満八十才を超えられたと云うが至ってお元気で。まあから年を理由に辞意をもちましておられるが誰も辞めさせてくれない真面目な明治の人である。

昭和三十四年より引続いて納税組合長をされている。今でこそ仕事をこなされておられるが若い頃から責任感が強く町内の世話をよくみられ、中川岸より外の町内に転居しても納税ははなれない組合員が二、三ある程信用を一身にあつめておられる。



中川岸納税組合長
諸橋福松氏

昭和二十六年、七年の頃です。納税組合結成に当って一つの困難に突きました。誰しも同じですが重税の時には少しも逃れようと各々が要領を使つて居た故、お互他人に極秘でした。今でも自分の税内容を他に知られる事を嫌います。其の頃は全神経が税に集中して居たので啓蒙に一苦勞でした。幸い同調者を得てやつと組合が発足し一年以上も話し合いと努力を積んで漸くそれ迄の滞納を整理し得た時は皆でほつとして「良かったなあ」と喜び合いました。其の後のいつしか二十星霜を経ました。其の間水害有り風有り又地震有りでしたが、一方社会は町は益々進歩発展を遂げて居ます。最初の頃は閉鎖的だった組合員も今では相互に納付書を見せ合つて検討し合ひ従つて個々の親睦は深まり大きな和に進展して居ます。一方納税面で町に協力なんて考えず唯苦しさ故造つた組合が町役場から有難かられるのは望外の喜びです。何は兎もあれ、順調に推移出来たのは日本が達も心や生活を多少落着きを得た故でしょう。未だ賦課される税金が軽く成つた等とは言いが得ませんが、語るに盡し越した二十二年を回想し拙文を草しましたが一緒だった友が次々と一線を退き二代と運営して居る現状で時の流れの厳しさを感し一扶の淋しさを禁じ得ません。

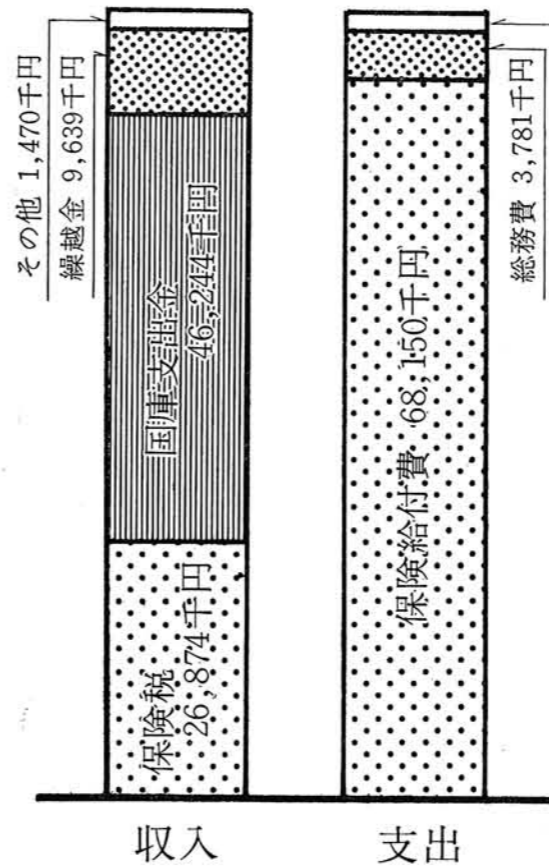
スポーツの秋!! 盛会

バスケットボール大会
11月19日(日)
会場 中学校体育館
時間 午前8時30分より

町長杯野球大会・成績
10月15日 中学・高校グラウンド
1位 中学校職員チーム
2位 田辺砂利チーム
3位 与板土木(B)チーム
3位 山田自動車チーム
参加チーム……8チーム

バレーボール大会・成績
10月22日 中学校体育館
1位 稲荷町チーム
2位 堤下チーム
3位 良い子チーム
3位 蔵小路チーム
参加チーム……13チーム

国保会計の収入と支出

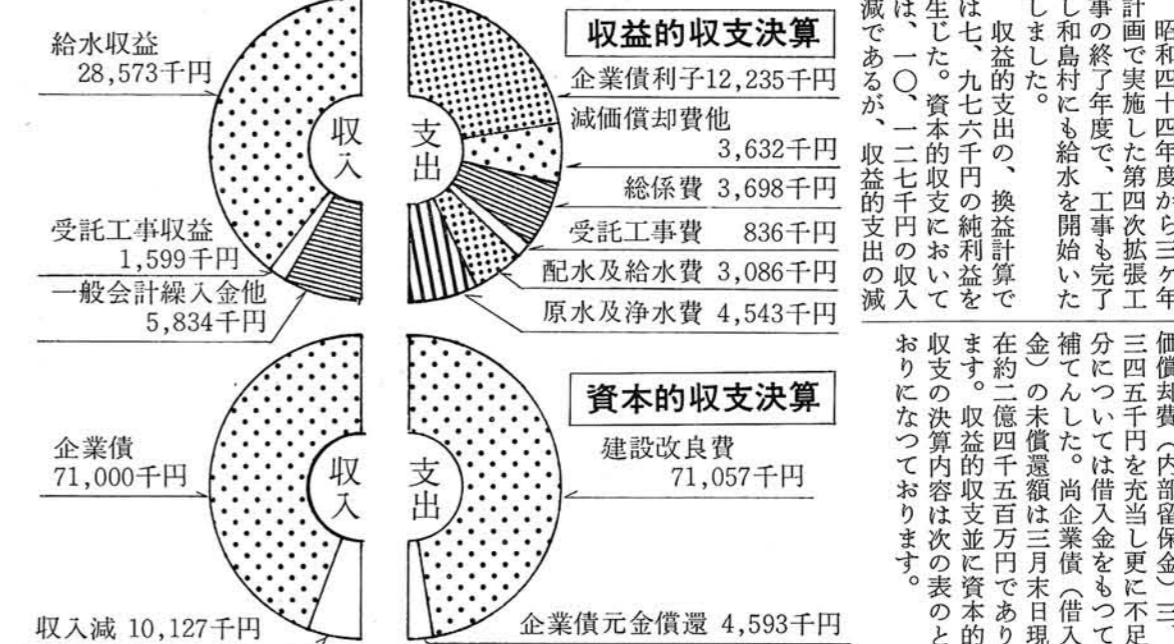


昭和四十六年度の国民健康保険特別会計の当初予算は、七千三百四十三万五千円で発足しましたが、その後八百六十八万六千円の増額補正を行ない最終予算は八千二百二十万一千円となりました。歳入総額は八千四百二十二万七千円であり、予算額に対して、二百一十六万六千円の増となりました。歳出においては、予算額に對し、不用額八百五十三万二千円と出し、七千三百五十八万九千円となりました。歳入、歳出の差引き一千六百三十八万八千円が黒字となりました。その内訳は累積黒字額九百六十三万八千円と今年度黒字額百万円であります。不用額となつた主なものは保険給付費の七百八十三万四千円であり、これは、年度内における受診率が当初見込額より低下したことによるものであります。

国保会計

でありますが、車輛の増加に伴い交通事故による医療給付が増加してまいりましたが、しかし、いろいろな影響にもさることながら、各種医療の進歩と名家庭における、環境の整備、衛生に対する深いご理解の賜とお礼申し上げます。だが、このことに安心することはできません。この国民健康保険事業の性質を見ると、一度、悪質な伝染病が発生すると、たちまち赤字を生ずる結果となります。今後もなを一層環境衛生と衛生思想の普及に意を注ぎたいと思っております。各家庭における、これらに深い理解と協力を得、より一層健全な事業運営にご協力をお願い申し上げます。

上水道会計決算



昭和四十四年度から三ヶ年計画で実施した第四次拡張工事の終了年度で、工事も完了し和島村にも給水を開始いたしました。収益的支出の、換算計算では七、九七六千円の純利益を生じた。資本的収支においては、一〇、一二七千円の収入減であるが、収益的支出の減

くりかえし、前見て横見て、うしろみて
第1位に横町の五十嵐昭一さん 交通安全標語募集の入賞者
秋の交通安全運動事業の1つとして、交通安全標語を募集していただきましたが多数の応募者の中から厳選の結果次の人が入選されましたのでお知らせします。御協力に厚く御礼申し上げます。

第1位 横町 五十嵐昭一 くりかえし 前見て横見て うしろみて	第3位 蔵小路 岩本 均 じつくり まつて さつさと横断
第2位 本与板 源川 秀教 気をつける 人に事故なし けがはなし 他に佳作4点を共に表彰いたしました。	第3位 岩方 高野 正史 車に注意 車も注意



ポストコーナー

年末は小包ラッシュ早めに差し出を

例年11月中旬から年末にかけて贈答用小包を中心に大量の小包が差し出されます。信越管内で、昨年12月中旬に差し出された小包は、102万個で、これはふだんの月の約2倍にもなります。郵便局では、これに備え、臨時の局舎や運送便などをふやしておりますが、年末おしせまつてから差し出されると、輸送力をオーバーするため、配達に日数がかかります。そこで小包をより早くお届けするために、次の点にご協力をお願いします。

12月15日ごろまでに

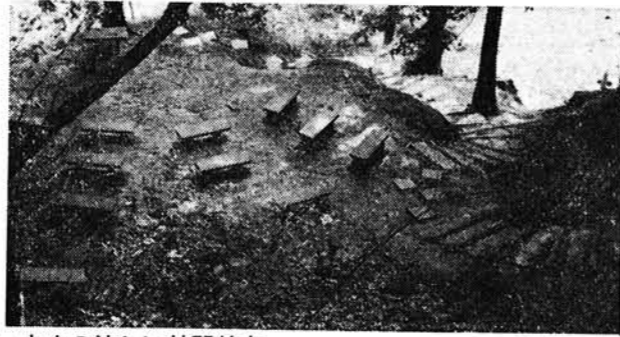
小包はおそくとも12月15日ごろまでに差し出してください。15日過ぎになりますと、年賀郵便と重なるため、年内配達がむずかしくなります。

荷造りにご注意

大量の小包の中には、つつみが破れてあて先がわからなくなつたり、中身がとび出したりするものがあります。鮭など水分を含んだものは、他の郵便物をよごすおそれがあります。ビニールの袋に入れるなどして特に念入りにつつんでください。

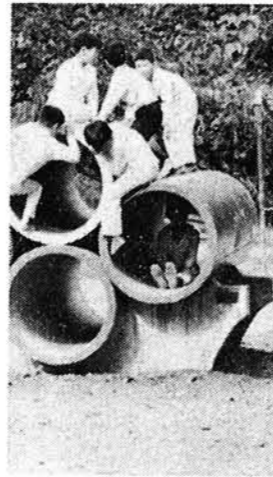
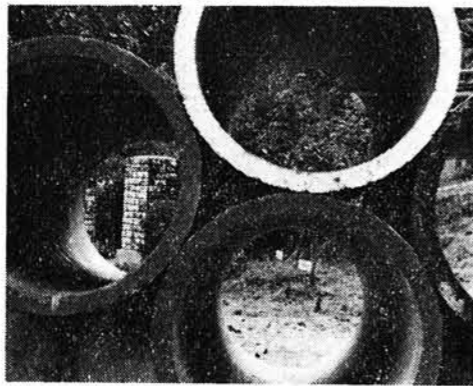
住所あて名は見やすく大きく

住所やあて名は、見やすく大きく書いて寮やアパート、室番号などの肩書きも正確に記入してください。



木立の涼しい林間教室

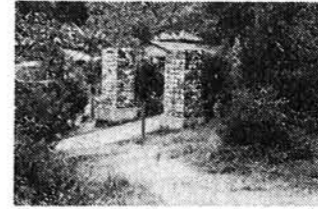
"タイムトンネル44"の風景



「しつもん」小学校が、新しく建設される事は、私達の後輩が今まで以上に設備の整った学校で学習が出来るという事で、先輩として大変うれしいです。しかし、私達が四年生から六年生の時まで、小学生ながら、力いっぱい土を運び、石段を組み、地ならしをした、あの自然の中の私達の皆だつた「清風園」は、小学校が東と板に移転した後は、どうなるのでしょうか。私達の卒業記念の「タイムトンネル四十四」も、先輩の記念が沢山あります。 中三・Y O



白い長いスベリ台



卒業記念の彫刻の正門



清風園のモットー

「おこたえ」自然の中のみんなの皆である「清風園」は今日も小学生の良い野外活動の場であり、日曜日は大人の良い憩いの場所です。レンガ造りの正門、タイムトンネル四十四から見る白い長いスベリ台、変化に富んだ山みち、きれいな言葉の石碑など、いつまでも、町民の憩いの場所として、管理し、多くに利用して行きたいと思っております。

商業調査の結果

一商店の売上一、三七〇万円

去る五月一日に実施いたしました調査の結果がまとまりましたので、その概要を報告します。まず販売額をみますと、四十五年調査時より七億二千万円(二十六%)増加、この額を四十年に比較してみますと、のび率が二・一倍になります。(参考までに県平均では二・三倍、郡平均で二倍でした)、また一商店当りでは一千三百七十万円、従業者一人当り四百三十万円になります。商店数では大きな変化はみられません、年々少しづつ減っています。次に業種別の内訳をみてみますと、その他小売業が対前比で二・三倍と非常な伸びをみせていますが、取扱品目のウエイトを占めているもの

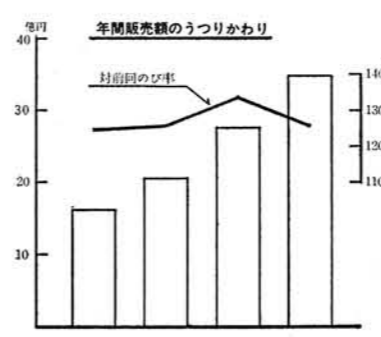


Table with 4 columns: Year, Number of Stores, Number of Employees, and Annual Sales Volume (Actual and Previous Year Ratio).

Table with 4 columns: Industry Category, Number of Stores, Number of Employees, and Annual Sales Volume (Actual and Previous Year Ratio).

里雪型、平野部で大雪か

今冬の長期予報を新潟県地方気象台が発表されました。まだ、雪の積るほどの季節ではありませんが、立冬から十五日目に当たる「小雪」(二十二日)ともなれば、そろそろ寒さを感じるようになり、間もなく本格的な冬の到来ということになります。またこの冬の降雪量が心配になってきますが新潟地方気象台では十一月から一月までの長期予報を発表しました。これによると、晩秋の天候は比較的温暖な晴天が目立ち十一月末には大陸の高気圧がかなり発達し、十二月半ばごろにかけて強い寒波の吹き出しがあり冬の訪れは早く、また、里雪型の気圧配置も現われて年内に平野部でも大雪の降るおそれがあると呼びかけています。

十二月の予報

半ばごろまでは冬型の気圧配置が発達して強い寒波の吹き出しが続き雪の降る日が多い。また、大陸の高気圧が南にかたよって張り出し里雪型の気圧配置となり、平野部でも大雪の降るおそれがあります。平均気温は並みかやや低く降水量はやや多いでしょう。また、日照は少なめのみみです。

一月の予報

冬型の気圧配置は長続きせず天候は周期的に変わり、月を通じて寒さはしのぎやすくおだやかな日が多いみみです。平均気温は並みかやや高く降水量はやや少ないでしょう。また、日照は並みかやや多いみみです。雪は私達の生活に大きな影響を与えます。大雪にならないよう願いたいものです。

十一月の予報

移動性高気圧におおわれて引き続き晴れる日が多いが、月の初めと終り頃には寒波の吹き出しがあるでしょう。平均気温は並みかやや高く降水量は並みで月末の寒波で初雪となるころが多いみみです。

おこたわり

八手板の歴史をたずねては、都合により、休ませていただきます。

秋季火災予防週間 11月26日～12月2日

慣れた火に新たな注意

くらしの中の防火再点検

人まかせでなく1人1人が、火の元の安全を確めるよう習慣づけることが大切です。

- 1. たばこの投げ捨てと寝たばこの防止。 2. 火器使用場所の整理安全点検。 3. 暖房器具の正しい使い方の励行。 4. 子供の火気あつかいの防止。

ぼく青になるまでまつよ (交通安全教室)

危険な3～4歳児

年齢別にみた子ども(歩行中)の死傷者は、3歳をピークとして、その前後に集中しており、幼児への保護者、とくにおかさんの注意がいかに大切であることを物語っております。

