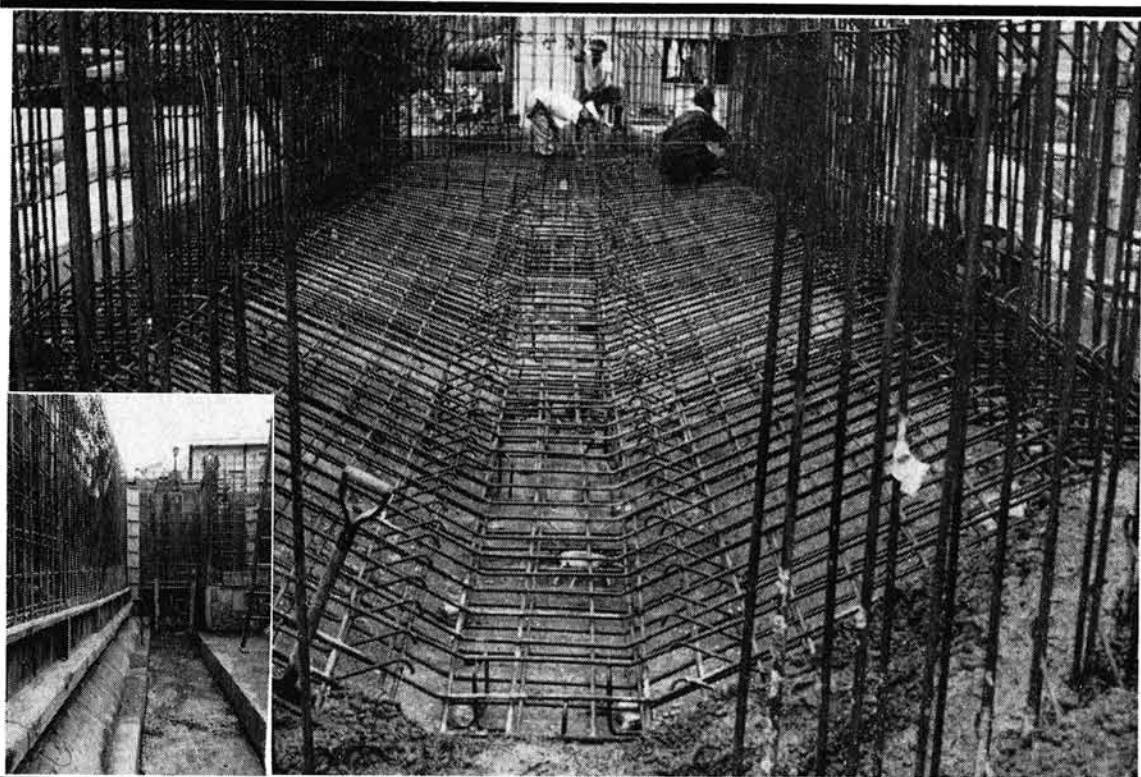


町長 内山大三筆

よいた町

8月 (No. 50)

昭和45年8月10日 発行／与板町 (代表者 与板町長内山大三) 編集 与板町だより編集委員会



●急ピツチで進む

水道施設拡張改良工事

水道施設拡張改良工事が今急ピツチで進められております。この工事は総事業費1億9千5百万円で着工されたもので現施設を拡張、改良して、今まで悩まされていた赤い水と水不足を解消することにねらいがあります。このため工事の早期完成が待たれます。

人口の動き

7月31日現在			
()は6月末との比較			
人口	8,029人	(+ 9人)	
男	3,888人	(+ 1人)	
女	4,141人	(+ 8人)	
世帯	1,810	(+ 6)	
出生	9人	死亡	4人
転入	15人	転出	11人

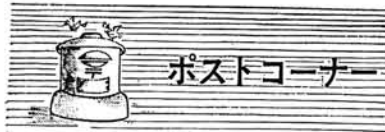
交通事故防止に協力を
夏の運動展開中
青少年を酒・たばこから
守ろう
道路交通法の改正
成人病の知識
年金相談
お知らせ

6 5 4 3 3 2

おもな内容は

8月 葉月 (はづき)

- 🏠 **くらし** 夏休み期間は子どもの生活指導を、寝具の手入れ、夏負け対策(食事、睡眠に注意)。
- 🌸 **はな** カラジウム、カンナ、ダリヤ、ゆうがお、百日草。
- 🍎 **やさい** みょうが、新しょうが、さつまいも、えだまめ、きゅうり、トマト、ささげ。
- 🐟 **さかな** きはだまぐろ、すずき、ます、さば、あじ、あいなめ、こち。
- 🍌 **くだもの** ぶどう、もも、すいか。



8月6日から通帳証書が新様式に

貯金、為替などの現金事務をよりスピーディ、正確に行こなうために8月6日から窓口会計機を使うことになり、これに伴って通帳や証書が新しい様式になります。いままでの貯金通帳もそのまま使用できますが貯金をするときには伝票を書いていただくことになりました。

簡易保険で従業員に特別賞与を

最近の労働力不足は深刻です。若い人を採用することができても、他に条件の良いところがあると転職してしまふ、ということがあります。そこで従業員を確保するために簡易保険で福祉の向上をはかることをお勧めします。郵便局の傷害特約付簡易保険に従業員を被保険者ならびに保険金の受取人にして会社が払込み契約をします。無事に満期になった保険金を特別賞与として従業員に支給することができます。一方保険期間中に従業員が不慮の災害や事故にあつた場合には入院保険金、死亡保険金が支払われます。会社は負担する保険料が損金として計上できまふので税金も安くなります。是非加入下さい。

いよいよ「与板まつり」が近くなつてきました。そこで、昨年も実施しました遠隔地の知人、友人宛に、与板まつりの案内状を出して頂くよう、本年も「絵はがき」を印刷して町内委員長さんに配布をお願いしましたから有効に御使用頂きたいと思ひます。

本年は、裏面に「登り屋台」のようを印刷し、まつり会

与板まつりを知人、友人にP・Rしてください。



道路に物を置かないで下さい。道路に物を置かないで下さい。道路に物を置かないで下さい。道路に物を置かないで下さい。道路に物を置かないで下さい。

道路やアーケードに物を置かないで下さい。

P・Rしてあります。ただし、金世帯には配布できませんのでその旨お含みおください。

広く使えるよう皆様の御協力をお願い致します。その他、道路添いの土地から道路にたれさがつて出ている樹木の枝で四メートル五十センチ以下のものは道路の見通しがきかず交通事故のもとになります。所有者は伐採して交通の障害とならないようにして下さい。

国民年金の標語を募集します。多数応募下さい。

国民生部国民年金課では今年十一月を国民年金普及推進月間と定め、その一環として県民と国民年金を結ぶ意味を含めた国民年金の標語を広く一般県民から左記要領により募集いたしております。多数応募して下さい。

一、募集要領
・テーマ 国民年金のもつ役割

- ・割りを明るく表現した標語。
- ・応募資格 新潟県民ならどなたも応募できます。
- ・しみきり 昭和四五年九月三十日
- ・あてさき 新潟市学校町一丁目 新潟県民生部国民年金課「標語募集」係あて
- ・入選発表 昭和四五年十月 中旬
- ・金賞 一点 記念品と賞状
- ・銀銅賞各一点 記念品と賞状
- ・佳作 五点 記念品
- ・なお、発表は入選者に賞状ならびに記念品の発送をもつてかえます。
- ・応募上のご注意
- ・応募作品は創作に限り、応募点数に制限はありません。
- ・応募方法は官製はがきを使用し、住所・氏名・職業・年齢・性別をはつきりかいてください。
- ・作品は国民年金課に属しお返しいたしません。
- ・個人事業税の納税について 個人事業税の納税の時期が近づきました。納税通知書は八月中旬に財務事務所から発送されます。
- ・発一期分は八月三十一日 第二期分は十一月三十日

が、納入期限でするので、あらかじめご用意の上期限内に納税して下さい。なお不明の点は出来るだけ、納期前に財務事務所事業係へお問い合わせ下さい。

与板高校同窓会総会を開催します 多数参加下さい

与板高校同窓生の皆さん、同窓会総会を次の通り開催致しますのでお誘い合わせの上多数参加して下さい。

。期日 昭和四十五年八月十六日午前十時より

。場所 与板高校会議室

交通事故に厳重注意

7月27日に昨年より12日も早く
全国の交通事故死が9千人突破
県内は7月29日現在で昨年より13人増の193人

酒よ運動と過労運転に注意

八月二十日まで
夏の交通事故防止運動を展開中

ことしに入ってから交通事故は昨年を上回るペースで増加し、七月二十九日現在で昨年より千二百五十四件増の六千七百七十七件の事故が発生し、死者が十三人増の百九十三人、傷者が千七百七十七人増の八千六百七十八人となりました。これは最悪だった昨年のペースを大巾に上回るもので交通事故が激増しているといえます。先が大変心配されます。そこで、交通事故防止をはかるため八月二十日まで夏の交通事故防止期間と定めて運動を展開することになりました。町民の皆さんの御協力を願います。

重点実施事項

- 一、酒よ運動の追放
- 二、過労運転の追放

運動の目的

毎年夏期における交通事故の死傷者は激増し、特に七月には、過去においても月の最高事故件数を示している。このため、この期間における交通事故の絶滅を目標として運動を展開することを目的とする。

重点実施事項に対する注意事項

一、酒よ運動の追放
これからは帰省、墓参、夏祭りなどで飲酒の機会が多く

やさしい議会知識 ④

問 討論とはどう言うことですか。
答 与町町議会規則第40条に「討論においては、議長は、最初に反対者を指名し、次に賛成者及び反対者をなるべく交互に指名して発言させなければならぬ」と討論の方法を規定しています。「討論」は議題に供している問題に対して賛否の意見を表明するほか、議長が賛成の意見を決定しない議員に対し自己の意見に同意させ、又は反対者を翻意させるためのものであります。「討論の時期」は質疑が終了したとき、又は質疑終了の動議が可決されたとき、討論に入ることとなります。討論の順序は、先づ最初、賛成者から発言を許すの次、反対者から発言を許すの次、賛成者から発言を許すの次、反対者から発言を許すの次と、当初事件の提出者の説明がなされた後、その説明は、その事件の必要性が述べられ、討論においては、事件を支持する方から発言を許すという考えからであり、反対者から発言を許すこと、何故反対なのか、又賛成なのか、その理由を申し述べた後、結論として「賛成」「反対」と明白に言明すべきであります。又討論は、一事件全部について賛否を表明すること、一部分については賛否を述べることではありません。又討論の発言の回数は一事件について一人一回を原則としています。

八月の行事

■観光週間(一日〜七日)
観光資源の保全と愛護の心を養うためとして昭和四十年五月十八日に決まられ実施されている。

■食中毒予防週間(五日〜十一日)
食中毒は、近年ますます増加している。時期的には全体の約八割が七月〜十月に発生している。このため多発シーズンを迎えるこの国民一人一人に食中毒に対する予防思想の普及をはかり、昭和三十八年から実施されている。

■全国戦没者追悼式(十五日)
この追悼式は天皇、皇后両陛下も出席され、国の危急に際し一命を祖国にささげた戦没者をしのび、国民全体が感謝の念をささげるために昭和二十年八月十五日の終戦の日を記念して昭和三十八年から行なわれている。

■文化財保護法施行記念日(二十九日)
文化財保護法が昭和二十五年八月二十九日施行されたのを記念して翌二十六年からこの日を定めた。国民全体が文化財に対する認識を新たに、これを愛護する意欲を起すことが定められた目的である。

青少年を酒・たばこから守ろう

飲酒喫煙をさせない運動を実施中

一、運動の趣旨
未成年者の飲酒喫煙は、精神的にも肉体的にもきわめて有害であるばかりでなく、青少年非行の要因にもなっています。

二、重点目標
1.未成年者に対する監護の徹底
2.青少年に望ましくない環境、条件の排除

三、運動期間
七月二十日〜八月三十一日まで

四、重点的実施事項
(1)町内会・部落会・青年団・婦人団体等において、緑日、祭礼、その他に未成年者が飲酒喫煙を行なう風習を改めるよう指導する。
(2)酒類提供者、タバコ販売業者は、未成年者に、これらを提供し、または販売しないようにする。
(3)パチンコ店等においては、景品として未成年者に酒類、タバコを提供しないようにする。
(4)補導員の方から街頭、その他補導活動を活発にして頂き、対象青少年の早期発見と補導につとめる。
(5)理由のいかんを問わず、未成年者の飲酒、喫煙を容認しない風習をつくるよう、各家庭において指導する。
(6)酒、タバコの購入を未成年者に依頼しないよう、各家庭において注意する。

交通ルールを守つて下さい と街頭指導

七月十日の交通安全宣言日に町内からの交通事故をなくそうと早朝の街頭指導を実施しました。最近では交通事故件数も増加し、このため犠牲となる人も昨年の例でも国民百六人に一人というものが多く、交通安全の重要性がますます高まっています。交通安全は、一人一人の自覚と、交通ルールを守ることが大切です。交通事故は、人命と財産を奪い、家族を悲しませる原因となります。交通安全を確保するためには、一人一人が自覚を持って交通安全を守ることが大切です。交通安全は、一人一人の自覚と、交通ルールを守ることが大切です。交通事故は、人命と財産を奪い、家族を悲しませる原因となります。交通安全を確保するためには、一人一人が自覚を持って交通安全を守ることが大切です。



道路交通法が改正され 飲酒運転に対する規制が強化されました

道路交通法の一部が改正され、飲酒運転に関する規制が強化されました。その改正点をお知らせします。

●主な改正点

1. 少量の酒を飲んだら運転してはならないことになりました。
2. 今迄は酒気を帯びて一定量以下(血液一ミリリットルにつき0.15ミリグラム、呼吸一リットルにつき0.25ミリグラム以下)の場合、今後は一口でも飲んだら処罰の対象となります。
3. 飲酒運転者は、酒類を提供し、飲酒をすすめてはならないことになりました。「飲むなら飲まない」「運転する人は飲まない」の三原則が定められました。
4. 酒を飲んで自動車を運転したときは、酔っていないとしても一定量(呼吸一リットルにつき0.15ミリグラム以上)のアルコールが検出されると、三ヶ月以下の懲役または三万円以下の罰金に処せられます。

飲酒運転は、自分や他人の命を危険にさらす行為です。飲酒運転を許さず、安全な道路を確保するために、飲酒運転に対する規制が強化されました。飲酒運転は、自分や他人の命を危険にさらす行為です。飲酒運転を許さず、安全な道路を確保するために、飲酒運転に対する規制が強化されました。

税相談室

問 市町村民の所得控除のなかで医療費控除が、いかに詳しくお聞き下さる。

答 医療費控除は、納税義務者が、自己または自己と生計を一にする配偶者その他の親族にかかる医療費または歯科治療費を支払った場合において、それに伴う負担の軽減を考慮して設けられた所得控除である。又医療費控除の対象となる医療費とは、次に掲げる費用に限られています。

1. 医師または歯科医師による診療または治療を受けるために支出した費用
2. 病院、診療所または助産所へ収容されるための人的業務の提供を受けるために支出した費用
3. あん摩マッサージ指圧師、はり師、きゆう師および柔道整復師等に関する法律に規定する施術者による施術を受けるために支出した費用
4. 保健婦、看護婦または准看護婦による療養上の世話を受け、または看護を受けるために支出した費用
5. 助産婦による分娩を受けるために支出した費用
6. 治療または療養のために必要な医薬品を購入するために支出した費用

医療費控除は、納税義務者が前年中において、医療費等を支出した場合において、その支出した金額は、前年の総所得金額、退職所得金額および山林所得金額の合計額の百分の五をこえる場合には、そのこえる額を控除します。ただし、そのこえる額が三十万円をこえるときは、三十万円を限度とし、詳しくは税務係にお聞き下さい。

成人病の知識

成人病は早く見つけて正しい手当を

一、死因は成人病
日本人の平均寿命は近年欧米と肩を並べるようになり、長生きする人が多くなるにつれ、高年齢の人に多い病気が増加してきました。

新潟県内における主な死因を見ると、昭和二六、七年頃より、脳卒中・がんが結核にかわって第一位、第二位となり三〇年位は心臓病が第三位となつてその後この順位のまま現在にいたつています。これらの病気は、どれも四〇才ころから特別に多くなるので成人病と総称されています。成人病は他にもありますが、脳卒中・がん・心臓病の三つだけで一年間に死ぬ人の半数以上を占めているのです。ところで四〇才ごろといえど働き盛りであり、家庭では一家の支柱、社会でも中心的な地位を占める人々が病気で倒れ、死亡すれば重大な影響をもたらすことになりません。

二、内臓にも老化現象が
私たちは年を重ねるに従って老化現象というからだの変化が起こります。たとえば、皮膚がつかやがなくなり、しわが多くなつたり、髪の毛がうすくなつたり、白くなつたりするのは表面に現われる老化現象の一つですが、内臓にも老化現象が見られます。胃の粘膜が萎縮して胃酸が少なくなり、心臓の動脈硬化では狭心症や息切れ、動悸というような症状が現われ、腎臓の動脈硬化では夜間の排尿が多くなり、腎臓の働きが悪くなります。

しかし、老化現象のもつとはつきりした現われは、動脈硬化といつて血管の壁が厚くなつて弾力性がなくなり、そのため、からだのすみずみに血液が充分に供給出来なくなることで、脳や心臓や腎臓などの大事な器官の動脈硬化が起こります。脳の動脈硬化では頭痛やめまい、他、記憶力が悪くなり、性格もがこになります。

成人病にかからないようにするには、あるいはかかっても悪化しないようにするためにどうしたらよいのか。

まず第一に必要なことは、成人病についての正しい知識を身につけることです。そして第二はその知識を実際に活用することです。もちろん成人病について何から何まで知る必要はありません。成人病は衣・食・住などの日常生活とも密接な関係があるので、生活から、少なくともそれ

今年こそ米質の向上を

- 適期刈り取りの励行**
成熟期を見わけ、適期を失わないように熟期は種の80%程度の穀が黄変した頃に刈りはじめるとくに早生の刈りおくれや晩生の刈りおくれに注意する。
- 生脱もみの扱い方**
生脱くくのもみを、そのまま長くおくると発酵したり品質がわるくなる。できるだけ早く除去して乾燥機に入れて乾かす。わらくずはよく除去してから乾燥機に入れる。
- 調製と選別をていねいに**
乾燥機にかけた穀は放冷してから調製する。調製機の間数、ロールの間かくに注意して肌すれ米のないようにする。米選を念入りに行ないもみ、くず米を完全に除く。
- 包装と量目**
包装はどの場合でも、しっかりと、きれいにしつくりあげる。正しく計量して目切れのないように。票せんへの記入事項は正確にもれなく記入する。
- 乾燥機の使用注意**
△温度は、35度以上にあげ過ぎないこと。湿度を低くしても30%以下にしない。
△乾燥直前に穀の水分を測り、何時間位で乾くか目どをつけること。乾燥の中間で水分を測り更らに仕上げ近くでもう一度たしかめる。15%近くで火を止める余熱で0.5%位は乾く。1時間平均0.8%以上に乾燥を早めない。
△水分測定は穀の位置で違うので上、中、下と数カ所からとり、冷ましてから、なるべく玄米で測る。

年金相談

高令で任意加入したが保険料をおさめられなくなった場合の例

問 明治四十年一月生まれの者ですが昭和三十六年四月に国民年金の高令任意加入をしております。昭和四十四年七月に国民年金を脱退したいと思っております。私の場合七年しか保険料を納めていませんが将来老年年金がもらえるでしょうか。

答 国民年金の老令年金は、保険料の納付済期間、保険料免除期間またはその合算した期間が二十五年以上あるときに六十五才から支給されることになっていますが、あなたが加入をしておりますが、昭和三十六年四月に国民年金の高令任意加入をしております。昭和四十四年七月に国民年金を脱退したいと思っております。私の場合七年しか保険料を納めていませんが将来老年年金がもらえるでしょうか。

問 明治四十年一月生まれの者ですが昭和三十六年四月に国民年金の高令任意加入をしております。昭和四十四年七月に国民年金を脱退したいと思っております。私の場合七年しか保険料を納めていませんが将来老年年金がもらえるでしょうか。

答 国民年金の老令年金は、保険料の納付済期間、保険料免除期間またはその合算した期間が二十五年以上あるときに六十五才から支給されることになっていますが、あなたが加入をしておりますが、昭和三十六年四月に国民年金の高令任意加入をしております。昭和四十四年七月に国民年金を脱退したいと思っております。私の場合七年しか保険料を納めていませんが将来老年年金がもらえるでしょうか。

新潟県の人口をあててみませんか

本年10月1日に行なわれる「国勢調査」による新潟県の人口は、いくらになるのでしょうか。県ではこれについての懸賞募集をしています。次の要領でどんでん応募してください。

1. 応募方法…官製はがきに1枚1点の予想人口、住所、氏名を明記のこと。

2. しめきり…昭和45年10月1日（当日消印有効）

3. 送り先…新潟西局区内、新潟県企画開発部統計課、国勢調査新潟県実施本部あて

4. 賞金…総理府統計局から公表される速報人口に基づき、的中したものおよび近似の数により入賞者を決定する。

5. 発表…本年12月末迄に新潟日報（にいがた県の窓）に発表するとともに入賞者に通知する。

6. 参考…

昭和40年国勢調査人口	2,398,931人
昭和41年（推計）人口	2,383,925人
昭和42年（推計）人口	2,381,482人
昭和43年（推計）人口	2,375,200人
昭和44年（推計）人口	2,357,747人

一億の明日につながる 国勢調査

届出は早く済ませましょう

住民基本台帳の届出を怠った時には罰則を適用します

転出者は氏名、転出先、転出予定年月日を市町村長に届け出ることになっております。このことを必ず守って下さい。このことを守らない場合は今迄は罰則適用をしておりましたが、今後は住民基本台帳法の規定を適用して罰則を行なうこととしました。届出は移動される前に必ず期間内に行なうして下さい。

転入・転居届出は十日以内に行なうして下さい。また、転入・転居届出は十日以内に行なうして下さい。

ふたつとすの歌と与枚

五二、たちねの母がかたみと朝夕に佐渡の島べをうちみつるかも。

五三、いにしへにかわらぬものはありそみとむかへに見ゆる佐渡が島なり。

五四、さすたけの君と相見てかたらへばこの世に何か思ひ残さむ。

五五、しほりの山のあなたに君置きてひとり寝れば生けりともなし。

五六、二首共文政十三年冬良寛さまが鳥崎の草庵に病臥し歌である。

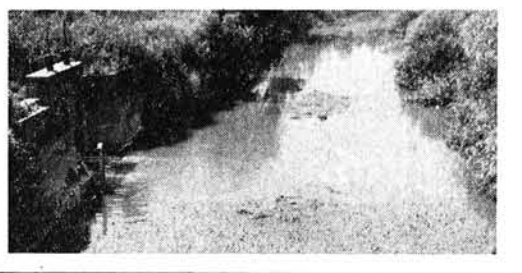
五七、は近しい距離にありながら、あなたと私とをへだてる塩入坂がうらめしいの意で、それを良寛さまは弟由之を愛していた。

五八、は塩入坂がけわしいので、この遠廻りして来たの意。

五九、はその塩入坂が村人によつて開修され通り易くなった。坂とは名ばかりになつた。うれしである。このことはいつまでも忘れてはならない。この意でしほり坂の萬葉調のことばである。この歌は御承知の通り与枚の有志によつて史蹟として塩入トンネルに近しい処に建碑されてゐる。勿論往時の道は碑の向側の峯を越す急坂であつた。建碑以来保存会が託鉢と会費でこの維持管理をしてゐるが皆さまの暖い心がいつ迄もつづくように願ひます。

川にゴミを捨てないで！ 川をきれいにしましょう

川は心ない人のために大変汚れております。川は皆さんの川です。いつでもきれいにしておきましょう。（写真は最近特に汚れのひどい黒川）



良寛さまが、ささえのふたを自業壺のふたにしたほど幼時浜辺で遊んだ昔をしのびなつかしいささえのふた

五九、その意でしほり坂の萬葉調のことばである。この歌は御承知の通り与枚の有志によつて史蹟として塩入トンネルに近しい処に建碑されてゐる。勿論往時の道は碑の向側の峯を越す急坂であつた。建碑以来保存会が託鉢と会費でこの維持管理をしてゐるが皆さまの暖い心がいつ迄もつづくように願ひます。

駒形 新作記