

昭和44年11月10日 発行／与板町 (代表者与板町長内山大三) 編集 与板町だより編集委員会



● 秋深し！
落葉が進み冬の足音がすぐそこに

いちようやかえでが色づき始め、季節は秋から冬へと三寒四温をくりかえしながら急速に移りかわつていきます。又、7日は立冬。野山では落葉が日ごとに進み、収穫の終つた田んぼには黒々とした土が夕日をうけて、冬の間近かいことを知らせています。これから寒さがますますきびしくなりますが冬に対する準備を今から手落ちなく進めておきましょう。

人口の動き

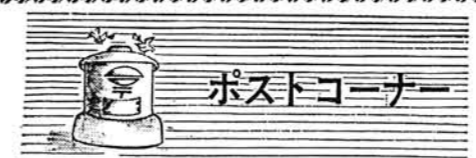
10月31日現在	
() は9月末との比較	
人口	8,077人 (-79人)
男	3,920人 (-30人)
女	4,157人 (-49人)
世帯	1,784 (0)
出生	11人
死亡	6人
転入	17人
転出	101人

おもな内容は

交通事事故死	2
過去の最高を突破	2
交通安全協会・競技会で優勝	3
プロパンガスは	3
正しく取扱いました	4
別荘に茶室が完成	4
通算年金制度の解説	5
錦鯉品評会結果発表	6

銃砲刀剣類登録審査会開催

1. 期日 11月19日 10~16時
2. 場所 長岡市厚生会館
3. 持参するもの
 - 1) 登録を受けようとする銃砲、刀剣類並びに所轄警察署から交付を受けた「銃砲刀剣発見届出受理証」
 - 2) 登録手数料 1件につき金400円也(現金)
 - 3) 印かん
4. 注意 銃砲、刀剣類を持参する場合は、包装に充分注意すること。



◎郵便番号簿はとどきましたでしょうか
郵便番号簿の全国版は10月15日から18日までの間に全戸にお配りしたつもりですが、若し届いておらぬ方は郵便局までお申し出ください。

◎いよいよ自動区分機がおめ見えます
——郵便番号は住所の一部——
近く新潟郵便局に区分機が入りますが、まだ一部の郵便物には番号のかかれていないものがあるため区分け作業は「番号区分け」と普通の「あて名区分け」の二本立てで行っています。そのため郵便番号の効果が十分発揮できない状況です。
郵便番号はより早く正確な郵便サービスを提供するためのもので、人手で区分けするより能率があがりますから郵便を出すときは必ずあて先とご自分の郵便番号をお書きくださるようお願いいたします。

◎郵便受箱をつけましょう
みなさんの大切な郵便物を雨や風、盗難から守るために「全戸に郵便受箱をつける運動」をしております。郵便局では700円であつてせんしていますからこの際は是非お申し込みください。

吉岡孝太郎さんの紅白が第三部で一位
県品評会でも三位に入賞
——与板町錦鯉品評会結果発表——

当町恒例の第三回錦鯉品評会が県品評会の予選を兼ねて十月十九日、与板小学校プールにおいて開催されました。第一部より第四部まで百六十三点が出品され、その美を競いました。結果は

第一部 (20cm未満)
一位ドイッ三色 笠原和雄
二位三色 森直治、三位紅白吉岡淳二、笠原和男、三色越後交通

第二部 (20cm~35cm)
一位紅白早川光文、二位紅白本与板、三位紅白小林一夫、馬越、森直治

第三部 (35cm~45cm)
一位紅白吉岡孝太郎、二位昭

第四部 (45cm~55cm)
一位三色、城山、二位ドイッ三色三角耕介、三位、昭和三色城山、三色城山、紅白城山

以上二十点の入賞中十一点が十月三十日小千谷市で開催された、第九回全国農業祭参加新潟県錦鯉品評会に参加し県内外(北は北海道、南は九州)より出品された約六百点により行なわれ、当町より第三部紅白三色の部に出品した吉岡孝太郎さんの紅白が三位に入賞しました。

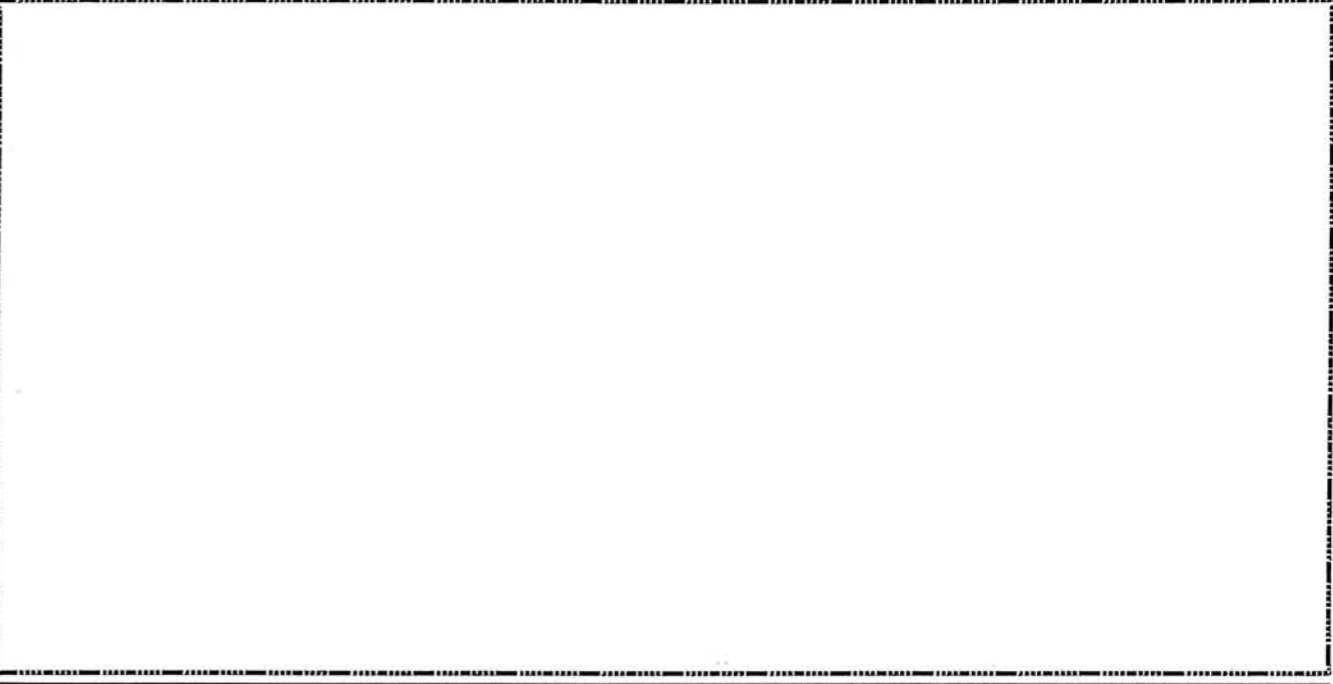


「献血」採血車が来町します
みなさんの善意の献血をお待ちします

献血事業については格別の協力をお願いし、深謝申し上げます。

ようやく献血に対する認識も高まり堅実な上昇をみつつあります。而しながら需要量を献血によつて完全に供給するためにはなお不十分で輸血医療の確保上少なからず憂慮される実情であります。「ふいの輸血にふだんの献血」「県民の生命は、県民の善意の献血で助けあう」という献血本来の理想実現のため次に来町した「ゆうあい1号」が皆さんの献血をお願い申し上げます。

場所 与板町消防本部協
日時 十一月十九日
午前10時より午後3時まで



悲しい新記録

十月二十九日について 過去の最高を突破し二九四人

県内の交通事故に
よる死傷者は今年に
入ってから急激に増
加し、なかでも死亡者は十月
二十九日について過去の最高
四十一人の二百九十二人を二
人上回る二百九十四人に達し
悲しい新記録となりました。
年々激増する車禍と道路網
の整備につれて事故はますます
すふえる一方です。このまま
の状態では事故が今年末
には三五〇人の大台突破は必
至と思われまふ。そこで二十
七日現在で今年の交通事故を
見てみますと発生件数は(人身
事故)八千八百四十一件で
昨年同期に比べ二一・一%の
増、死者二百九十二人で二十
九・二%の増、傷者一万五千
百五十八人で二三・三%の
増となつております。この数

字はいづれも昨年を大きく上
廻り、なかでも死亡者の増加
率が目立つています。死亡事
故の主な原因を見てみますと
その多くが酒酔い運転、安全
速度違反、無理な追越し、わ
きみ運転、路上への飛び出し
などの運転者や歩行者の交通
マナーの不足によつておきた
事故で占められています。
このため運転者と歩行者の
皆さんに事故を起こさないよ
う次のことをお願い致します
と共に十分なご注意をお願い
致します。

運転者の皆さんへ
酒酔い運転がいかに危険で
あるかは十分承知のほうです
から、酒を飲んだときは絶対
に運転しないこと。又、交通
の激しい道路を運転するとき
は常に前方を注意し、わきみ
お願ひです。



提供/新潟日報

から例年交通事故の多発する
冬場を迎えることになりま
す。十分な御注意を払われて
町民の皆さんすべてが交通事
故のない幸せな生活ができる
よう一層のご協力をお願い致
します。

△参考▽
全国の交通事故
死による死亡者は
十月二十九日現在
で一万三千十六人
となりました。こ
れは昨年同期に比
べると千七百四十
多くなつていま
す。この数字は昨年
より三十七日早く
録されてお一日
の死者の平均は四
十三人、昨年同期
の三十七人より六
人多くなつていま
す。このままのべ
いままの交通事
故による死者は
史上最悪だった昨
年の一万四千二百
五十六人の数字を
十一月中には突破
し史上最悪の事態
になる見通しでありま
す。事故の件数は九月末で五十
二万九千五百八十八件、負傷者は
七十七万四千四十七人でありま
す。昨年同期の五十九万八千
九百五十四人と比べて十萬五
千人以上の増となつていま
す。

生活の知恵

室内換気の知恵
必ず心がけたいのが部屋の
換気です。
すき間だらけの部屋なら
ともかく、建つてついでしつ
かりの家、特に団地のよ
うなコンクリート建てなら
一層の注意が望まれます。
空気には酸素が21%含ま
れています。それが20%を
割ると、暖房器具は不完全
燃焼を始め、一酸化炭素を
多量に出します。それがま
た火の不完全燃焼を誘いま
すから、ひとたび空気が悪
くなれば、あとは悪循環の
繰り返しとなります。一酸
化炭素は恐ろしいガスです
空気中に〇・〇一%含まれ
ていれば、頭が痛くなり、
中毒症状を起こします。一
〇・〇六%以上なら、人間
は二時間で死ぬといわれて
います。
さて、そこで換気の仕方
ですが、団地ならば、静風
のとき、換気用の小窓をあ
けて一時間に二、三分はあ
けて空気の入れかえをした
いものです。普通の家は、
団地ほどではありませんが
や地、一時間二、三分が
の割合の換気心がければ
万全といえるでしょう。ま
た換気は上がりすぎた部屋
の温度も調節し、さやわか
さを呼び戻す効用もあるの
です。

やさしい議会知識 (16)

問 契約の同意議案に対し修正権はありますか。

答 契約の議決事項については修正権はありません。つまり執行機関が執行の前提として、その可否の判断を議会の議決事項には

- 1 団体意思の決定
- 2 機関意思の決定
- 3 執行機関の前提としての議決

があります。1、2については修正権はあつても、3には修正権はありません。例へば人事案で助役にA氏を選任したいという議案に対して議会ではB氏を選任しなさいという事はできません。答は同意か不同意の二者一択であります。

問 寄附を採納するときは議会の議決が必要ですか。

答 地方自治法には「負担付きの寄附又は贈与」については議会の議決を必要とする規定しています。例へばピアノを寄附されたときは議決を要しません。長の権限で採納してよいわけですがその購入費として寄附されたときも同様です。その寄附金が歳入予算に計上され、その予算を歳出予算に組み、その予算を成立させようとするときは勿論議決を必要とするとはいうまでもありません。但しその寄附金を寄附する際に、もしピアノを購入しないこととなつた場合にはその寄附金は返還しなければならぬ条件が附されている場合は「負担付きの寄附」と解され採納するとき議会の議決を必要といたします。ピアノを購入し、その後の維持管理が必要であつても、それは地方自治法でいう「負担付きの寄附」とは解されていません。

越後交通電車で急停車テスト

急ブレーキをかけてから 百六十メートルも走る

秋の交通安全運動の一環として十月十五日に越後交通電車を使って普通走行時急ブレーキをかけたらの位で停止するかという実験が越後大津橋原駅間で行なわれました。この実験には与板・三島の町関係者、安全協会の一行が電車に乗りその中で行なわれ

ました。この結果わかつたことですが時速五〇キロで進行しているときに危険を感じて急ブレーキをかけても百六十メートルも走行し止まることになり、踏切等で車が故障して動かないときは電車が来るのを待つたときには車をどけてい

よりも電車が危険を知らせて止めるのが先決ではないかとの説明がありました。又車や人は、踏切等で電車を待つているときは線路から一メートル六十ないしは一メートル九十離れないと危険であるという結果もわかりました。町民の皆さんもこの貴重な実験を生かして電車に対する感覚を新たにしたいと思ひますし事故を起こさないようにして下さい。

より見通しでありま
す。事故の件数は九月末で五十
二万九千五百八十八件、負傷者は
七十七万四千四十七人でありま
す。昨年同期の五十九万八千
九百五十四人と比べて十萬五
千人以上の増となつていま
す。

暖房器具を使い始めた
必ず心がけたいのが部屋の
換気です。
すき間だらけの部屋なら
ともかく、建つてついでしつ
かりの家、特に団地のよ
うなコンクリート建てなら
一層の注意が望まれます。
空気には酸素が21%含ま
れています。それが20%を
割ると、暖房器具は不完全
燃焼を始め、一酸化炭素を
多量に出します。それがま
た火の不完全燃焼を誘いま
すから、ひとたび空気が悪
くなれば、あとは悪循環の
繰り返しとなります。一酸
化炭素は恐ろしいガスです
空気中に〇・〇一%含まれ
ていれば、頭が痛くなり、
中毒症状を起こします。一
〇・〇六%以上なら、人間
は二時間で死ぬといわれて
います。
さて、そこで換気の仕方
ですが、団地ならば、静風
のとき、換気用の小窓をあ
けて一時間に二、三分はあ
けて空気の入れかえをした
いものです。普通の家は、
団地ほどではありませんが
や地、一時間二、三分が
の割合の換気心がければ
万全といえるでしょう。ま
た換気は上がりすぎた部屋
の温度も調節し、さやわか
さを呼び戻す効用もあるの
です。

安協与板支部安全運転競技会で 団体優勝

安全運転の範見せる

この競技会は、
運転技能の向上と
安全運転の励行を
習慣づけることで
交通事故防止をは
かるうという目的
で与板警察署管内
の町村が参加して
開かれたものであ
ります。ここで

十月二十一日行
なわれた安全運
転競技会で交通安
全協会与板支部は
団体優勝を得ると
ともに個人の部で
も一位一人、三位
二人、五位二人の
入賞者を出すなど
大きな成果を上げ
ました。

交通事故の多発しているこ
の時期に優勝したことは真に
意義あるものといえると思ひ
ます。これを機会に町民の皆
さんも交通安全に留意されて

といたしたいと思います。
与板町交通事故皆無を目指し
ていたきたいと思います。

激増する交通違反、交通事
故の累犯を防止する対策とし
て十月一日からいよ／＼点数
制度が実施に移されました。
この制度は、自動車運転者
の過去三年間の道路交通違反
や交通事故に、その内容に応
じて定められた点数をつけて
その合計点数の値によつて運
転免許の停止や取消しをする
制度です。

点数の評価期間は三年間で
行政処分は、これらの点数の
積みかさねによつて自動的に
行なわれます。

交通事故の種類	責任の種別	点数
死亡事故	責任の程度が重いとき	13
	責任の程度が軽いとき	9
重傷事故	責任の程度が重いとき	9
	責任の程度が軽いとき	6
軽傷事故	責任の程度が重いとき	6
	責任の程度が軽いとき	4
建造物損壊事故	責任の程度が軽いとき	4

(注) ●重傷……治療を要する期間(医師の診断によるもの)が30日以上
●軽傷……治療を要する期間(医師の診断によるもの)が30日未満のとき
負傷者が複数あるときは、それぞれの治療の期間をたして計算されます。

という特典がもうけられてお
ります。



提供/新潟日報

税相談室



申告所得税第二期納付は
十二月一日が期限です
私の所へ二、三日前、税
務署から納付書が郵送され
てきました。納税も納税組合
うことなのでしょう。

それは申告所得税第二期
分のことですが、あなたの
今年の所得について来年の
三月に所得税が確定するこ
とになります。そこで
あらかじめあなたの前年所
得税額を基礎として予定納
税をして頂くことと云う制度で
す。これは非十二月一日まで
に納付して下さい。

度を利用されている方は、
納期限前に今一度自分の預
金残高を確かめて下さい。
振替納税制度を利用して
いない方は期限に遅れない
よう金融機関又は税務署へ
納付書を添えて納付して下
さい。

振替納税制度はあなたにか
わつて納税の手続きをして
くれます。町税も納税組合
加入されている方に振替
納税制度をお奨めしていま
す。まだ利用されていない方は
早めに税務署、役場、又は
金融機関に手続きをして下
さい。

「プロパンガスは正しく取扱いましょう」

最近は一〇〇%に近い家庭がプロパンガスを使用しておりますが、これに伴ってその事故も多くなつてきています。そこで「ガスの安全取扱」の原則を御紹介いたします。

- 一、容器（ボンベ）の使用期限がなかつたり、過ぎているものは危険です。必ず業者に連絡しましょう。
- 二、プロパンガスは空気より重いので、ボンベは通風のよい所で、六時間以上陽のあたらない風雨をさけたところに置きましょう。（原則的に屋外）
- 三、コック、ゴム管、金属管

又、ボンベの取り付け、取りはずしは必ず業者にまかせましょう。

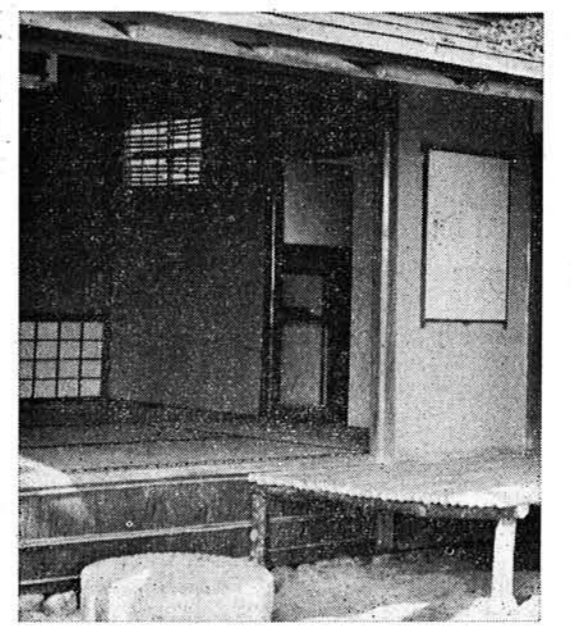
内部は八畳の座敷、六畳と三畳の茶室があり町では三年前から文化的な集りクリエーションの場などに無料で貸し出すことにより近隣の立木も

別荘に茶室が完成 どなたも気軽に利用下さい

別荘は旧大坂屋三輪家が明治二十五年建築され、三輪潤太郎氏が代議士当時名士がしばしば訪れ、今でも勝海舟が揮毫した額などが残されています。

その後北海道釧路市で大成され、今夏世界された両角栄治さんの所有となり、昭和三十一年同氏より町に寄附され町で管理してまいりました。

建築後八十年も経過したことから老朽が目立つてきましたので、二年で復旧することになり、このたび茶室二棟の補修が完了しました。



の接続口からガス洩れをすることがありますので石鹸水を塗るとアワがでて洩れているのが判りますので時々調べて貰いましょう。

マツチを摺つて調べることは最も危険です。

四、プロパンガスは燃えるとき多量の空気を必要とするためコンロはそのような仕組みになっていて、必ず専用のコンロを使いましょう。

五、コンロ、ゴム管等はいつもよく手入れをし特にゴム管には必ずホースバンドを付けましょう。

六、火をつけようとするときは必ずコンロからのガス洩れを確認しましょう。

七、ガスは臭いで判りますので、ガス洩れがした場合に気が付いたら、火を消さないで、速に逃げ出し、火が風などに燃え広がらないように注意して下さい。

八、使用を終えたときは必ずコンロ、壁ぎわのコックを閉めましょう。

九、万一のときは先ずボンベの元栓を閉めましょう。

十、ボンベは手勝に売つたり捨てたりしないようにして下さい。必ず業者に返して下さい。

以上が安全取扱の十原則ですが、その他に次のことも併せて注意して下さい。

(一)自動点火のストロブ、コンロは一度で着火しない場合がありますが、その場合は必ずガスが散らして爆発しないよう注意して下さい。

(二)ゴムホースは最少限一年に一度は取り替えるようにしましょう。煮物で腐触したり、ヒビが入つていたりガス洩れをして危険であります。

管には必ずホースバンドを付けましょう。

六、火をつけようとするときは必ずコンロからのガス洩れを確認しましょう。

七、ガスは臭いで判りますので、ガス洩れがした場合に気が付いたら、火を消さないで、速に逃げ出し、火が風などに燃え広がらないように注意して下さい。

八、使用を終えたときは必ずコンロ、壁ぎわのコックを閉めましょう。

九、万一のときは先ずボンベの元栓を閉めましょう。

十、ボンベは手勝に売つたり捨てたりしないようにして下さい。必ず業者に返して下さい。

以上が安全取扱の十原則ですが、その他に次のことも併せて注意して下さい。

(一)自動点火のストロブ、コンロは一度で着火しない場合がありますが、その場合は必ずガスが散らして爆発しないよう注意して下さい。

(二)ゴムホースは最少限一年に一度は取り替えるようにしましょう。煮物で腐触したり、ヒビが入つていたりガス洩れをして危険であります。

日赤分区分員大会が開かれます

多数参加して下さい

日頃、日赤事業に、ご協力ご支援をいただきまして厚く御礼申し上げます。

変動著しい今日の社会において、赤十字は人道博愛の精神を基とし、人間を苦痛や病いから守るため国境をこえ、政治、宗教、思想にかわりなく、人種、階級、貧富の差を問わず、すべての人々が人間として尊重され、平和で明るい社会にするために働いております。そこでこれら赤十字理想の基に意識を高揚し赤十字保障された身分、有利な待遇

自衛官募集集中

期日 十一月十七日
午前10時より午後4時まで

会場 与板中学校体育館
午後12時30分より午後4時まで 講演及びブリクレエーション

きようは人の身・あすはわが身

交通災害共済に加入しましょう

申し込みは簡単です会費を持参し役場係まで、町内に住んでいる人ならどなたでも加入できます。

会費は11月中に加入の人は150円（中学生以下125円）です。

常時受け付けます

通算年金制度の解説

支給要件(その3)

今回は、一つの制度で本来の年金がつく人が、さらに他の制度に加入した場合、その期間（ただし最低一年以上必要である。）について通算年金が得るといふことを説明しよう。

二十年未満でも通算年金が得る場合
国民年金制度以外の年金制度では老令年金とか退職年金を受けるのに必要な期間は二十年となつていますが、制度によっては、それよりも短かい期間が定められているものがあります。たとえば厚生年金では、男子は四十才以後、女子は三十五才以後の加入期間が十五年以上あれば老令年金が支給されます。この場合、これら年金のついでに他の制度に加入すれば、たして二十年とか二十年未満の期間に加入する

五年にならなくても、当然に他の制度分について通算年金が得るといふことです。これと同じような例は、船員保険の被保険者で高令加入した者警察職員、恩給公務員等にありまふ。従つて、このように一つの制度で年金の受給権を獲得すれば、その人が他の制度に加入した期間について、みな通算年金が受けられるわけだ。

八つの制度以外から年金(恩給)が得ている人の場合
また、通算年金を受ける要件の一つに「他の制度から老令、退職年金を受けることができる」とあり、この中には、八つの公的年金制度から得る年金給付はもろんであるが、その八つの制度以外の制度から実際に年金を受けている人が、さらに他の制度に加入した期間があれば、その制度の期間について通算年金が支給されることになりまふ。(例18)

この八つの制度以外の年金制度とは①恩給②地方公共団

与板町農業収穫感謝祭が行なわれます

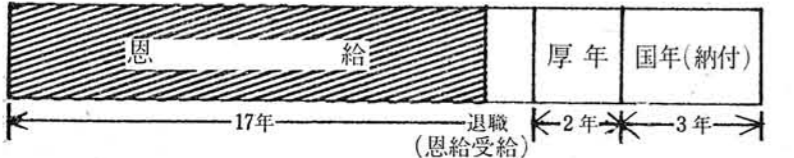
時 11月15日(土) 午前9時より

所 高島座

日程 与板町米多収穫式、米多表彰式、農業の発展を期すため、今後の農業の発展を期すため、新鴻日新論委員酒井先生、生活教室の開催について、最近農家の主婦も日稼ぎにまよひ、子供及び家族の健康管理その他が下らないが、健康な妻を多人数で対象とする。

1. 日時 11月16日・17日
2. 会場 与板町農協

(例18) 恩給が支給されているときは?



この場合は、厚年2年相当額を60才から支給し、国年3年相当額を65才から支給する。また通算対象期間の過不足の問題は、考えなくて良いわけです。

良寛さまの書簡と詩について

良寛さまは書は勿論、詩に於いても和歌においても、その夫々が古今稀に見る芸術の大家であるといわれ、この三拍子揃つての達人としてはほとんどその例を見ない程であるといわれています。

私は書や詩に對すると同じく和歌においても全くの素人で勿論理解している訳ではないが、只その道の大家である故吉野秀雄先生の書物を通じて与板に関係があると思われ、その書を拾つて皆様に御紹介を申し上げるだけでありまふ。

良寛さまの和歌の特色として、良寛さまは吉野先生は次のようなことを挙げておられます。

一、良寛の歌は人間即歌である。即ちその人の心がそのまま歌となつてゐる。

一、良寛の歌にはぬくもりと、うらおいがある。温潤玉の如くである。

一、良寛の歌は生活の實際に出てゐる。平易で明快で取りがたい。ひねくりや手ごしらえがない。

一、良寛の歌は単純で素朴である。併しそれは複雑を圧縮した単純であり、よく急所をつかんでゐる。

一、良寛の歌はしなやかで、どかな調をもつてゐる。万葉調ではあるが、その中に個性が活きていて所謂良寛調となつてゐる。

一、良寛の歌には枕詞が非常に多い。又古歌の影響を受けてゐるが決して模倣や擬古ではなく良寛の人そのものが切実に表現されてゐる。

大体以上のように説明し、更に良寛の歌の今日伝存している数が千二百七、八十首位と察せられるといつておられる。

私はこの数多い歌の中から与板に関係があると思われるものを約九十首ほど拾つて本誌に書いて見ることになりました。若し誤りがあつたらご教示をお願いします。

別に順序を立てず歌集の順に出た下ささいで書きまふからご了承下さい。

一、月雪はいつはあれどもぬばたまのけふの今宵になはしかずけり。

解 これは書簡の処に書いたので重複になるが与板の維繫に宛てた書簡(詩)の

後につづけた歌で与板の大坂屋に泊つた良寛さまが當時旅に出た維繫尼へ送つたもので春の夜の月と雪の風景を歌つたもの「ぬばたま」は枕詞、歌の意味は月や雪はいつでも見られるが今宵のような勝れた風景はめつたに見ることができないという程の意である。

二、きさらぎに雪の隙なく降ることは、たまたま来ます君やらじとか。

解 これは与板の松下庵に住んでゐた弟の由之が塩入峠を越えて鳥崎の良寛さまを訪ねたとき二月(旧)というに雪がときどき降つてゐたので詠んだ歌と思われ、意味はこんなやむことなしに雪があるのは折角訪ねてくれたあなたを帰すまいと天が降らせてゐるのである。

三、題、由之をゆめに見て、いづこより夜のゆめちを連れて来し、み山はいまだ雪の深きに。

解 弟の訪ねてくれた夢を見たら山はまだ雪が深いのにどうして路を辿つて来られたのであらう。弟に対する親愛の情が溢れてゐる。

駒形新作記