

# 広報 やまこし

1974  
6/1  
第72号

発行 新潟県古志郡  
山古志村役場  
電話 竹沢局  
17 23 78  
印刷所 大川印刷



## 精神薄弱児(者)に 手帳を交付

相談日は六月十八日  
県では、今年度から精神薄弱児(者)の福祉の増進に資するため(療育手帳)を交付することになりました。

この制度によって、精神薄弱児に対する一貫した指導・相談を見直し、精神薄弱児更生相談所等で行うとともに、これらの方を対象に実施される各種の援助(例えば、特別児童扶養手当、身心障害者扶養共済、所得税、住民税の控除や減税免税、公営住宅の優生入居、NHK受信料の免除などが受けやすくなります)が受けやすくなります。  
この度、療育手帳交付の相談を中心にした日程により巡回相談が実施されます。希望者は、この趣旨を充分理解され、お気軽にご相談を受けてください。

山古志村役場  
○相談内容  
イ、療育手帳交付のための判定口、施設入所その他の相談  
なお、相談を希望される方は、六月十日までに役場住民課まで連絡ください。電話でも結構です。(住民課)  
六月十四日  
補装具巡回相談  
(虫亀出張所)  
身体障害者の義肢、補聴器関係の巡回相談が次の日程により行われます。  
○日時  
昭和四十九年六月二十四日  
午後一時三十分～三時三十分まで  
○場所  
虫亀出張所  
○相談内容  
1 義肢、装具の交付(型どり)修理  
2 補聴器の修理、点検、整備  
3 補装具の装着指導  
○その他  
◇補聴器関係については、給付した補聴器を使用している者

## お知らせ

以外の方も相談してください。  
◇補装具の交付、修理希望者は印鑑を持参のこと。  
受診希望者は、六月七日までに役場住民課まで連絡ください。  
小包の包装は  
しっかりと……  
小包の包装の不完全なものは、ぬれると破れたりヒモが切れたりするおそれがあります。つゆどきは、ぬれても破れたりヒモが切れないように包装してください。また、荷くずれは他の小包にも迷惑をかけることとなります。  
入院中の  
お見舞いについて  
前にもお知らせしましたように、お見舞いは、病人の心を明るくし、力づけるものであってほしいものです。  
皆さんの善意からたお見舞いとはいえ、健康人でない患者や、院内の安静を乱し、他の患者さんの迷惑になることを忘れないでください。  
面会時間は、病棟や、患者さんの状態によってちがいますので、必ず病棟看護婦室に申し出て、許可をうけてください。  
子供づれや、一度に多数の面会にご遠慮ください。  
お見舞い品として飲食物を持ってこられる方が多いのですが、食餌療法をうけている患者さんにはかえって診療の妨げとなります。  
電話によるお見舞いも困るもののひとつです。



豪雪を克服し、豊作を願いつつようやく田植もはじまる。

どんなお見舞いが一番うれしいか、患者さんの立場になって考えてみませんか。  
そして、実行される前に、そのことが、診療の妨げにならないかを、相談してくださいませんか。(小出病院)  
自衛官募集  
防衛庁では、新しい知識と技能の修得を希望する若い人を募っております。  
◎応募資格  
十八歳以上二十五歳の日本国籍を有する者  
◎待遇  
国家公務員(特別職)  
俸給のほか、衣食住医無料、各種手当、賞与年三回で四・八か月分支給、昇給年二回(定期・給与改訂)、特別退職金(二年勤務約十七万円、三年勤務約二十六万円)、十五年以上勤務者には終身年金  
◎受付・入隊  
常時受付・毎月入隊です。また希望と適性で適合した職務が選べます。なお、夜間大学・高校・各種学校への通学を奨励しております。(総務課)  
昭和四十九年度  
県統計グラフ  
コンクール実施  
県民に対する統計思想の普及向上と統計の表現技術の研さんに資

するため、県内の小・中・高・大等の児童、生徒、学生及び一般県民から統計グラフを募集いたします。  
◇課題  
作品の課題は自由とし、ただし、小学校の児童の作品については、児童が観察した結果をグラフにしたものとする。  
◇応募作品  
第一部から三部(小・中学校)の用紙の規格は、七二・八cm×五一・五cm(B二判仕上寸法)とする。第四・五部の用紙の規格は、一〇三cm×七二・八cm(B二判仕上寸法)とする。  
◇送付先  
新潟市学校町通一番町六〇二  
新潟県企画調整部統計課  
◇締切日  
昭和四十九年九月十日(火)  
くわしくは役場総務課へ  
木籠区長さま  
五月号の役場事務嘱託員氏名中木籠部落は「未定」でしたが、その後「松井甚四郎」さんに決まりましたのでお知らせします。  
訂正  
五月号三ページの商工会補助金「三〇万円」は「二〇万円」の誤り、六ページの「小池多七」(五十五)は「四十八」の誤りでしたおわびして訂正します。

村の人口 - 5月1日現在 -

世帯数	993	人口	4,190人
出生	7人 (男6・女1)	死亡	5人 (男3・女2)
4月中の住民移動	転入31人 (男20・女11)	転出	45人 (男32・女13)

- ### 主な記事
- 闘牛のトレーニング始まる
  - 子どもを水から守りましょう
  - 環境週間の実施
  - 北陸地方二ヶ月予報
  - 第十回参議院議員通常選挙
  - 電気料金の値上げ
  - 人権擁護委員決まる

# 第10回参議院議員通常選挙

## 投票日は7月7日(日曜日)

不在者投票は6月14日から……



選挙が近づくと……  
市街活動の鳥がとんでくるからさをつけよう



みなさんリップに見えるけど……どれどれマユにツバつけて

今回の選挙は参議院議員の半数の任期満了により行なわれるもので、全国区選出議員五十四人、地方区選出議員七十六人の計百三十人の国会議員が選出される予定です。

国の政治は私たちの生活につながっており、その生活を左右する国会議員を選ぶことは、有権者として最も大切なことでもあります。政治のあり方や参議院の意義といったものをよく認識して、他からの干渉にとられずに自分の信念にもとずいて投票しましょう。

また、このたびの選挙は事前運動が非常に多く、すでに速補者も出ている状況です。わたくしたちは買収供応や情実にとられず、真に主権者の名に恥じない政治的な知識をもち、明るく正しい選挙

の現実につとめましょう。

**投票日に投票所へ行けない人は不在者投票を……**

七月七日の投票日に他の市町村で仕事をしている人、止むを得ない用事で他の市町村へ旅行したりしてどうしても投票所へ行けない方はあらかじめ不在者投票をすることができ、印鑑を持参して役場・出張所へ申し出て不在者投票をしてください。

○不在者投票ができる期間および時間

期間 六月十四日から七月六日まで

時間 午前八時三十分から午後五時まで

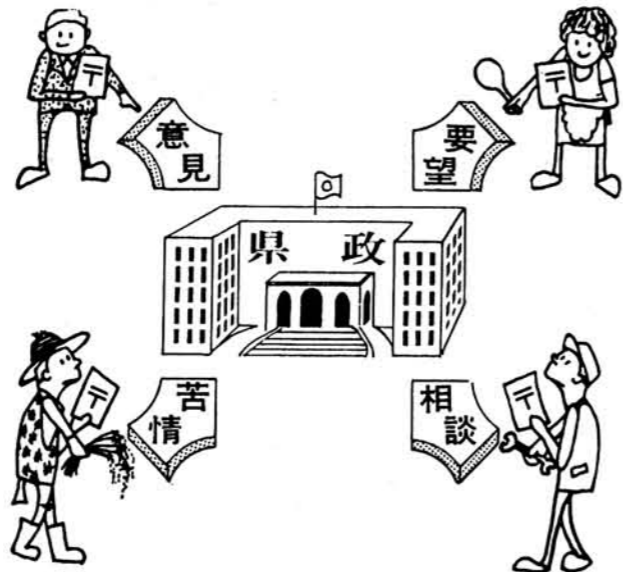
県政についての建設的な意見、要望あるいは不満などを手軽に知事に寄せることにより、県民の声を県のしごとで反映させようということから県政ポストが設けられています。

県ではあなたの卒直な声をお待ちしています。またこの投書に対する回答は直接あなたにされませんが、やゆ的なもの、他人の中傷、人事関係などについては回答しないことになっています。

「県政ポスト」この投書に用いるはがきは、役場や出張所の窓口で備えてありますから自由にご利用ください。なお、このはがきは

### 知事にたよりを

#### 県政ポスト



料金受取人払いになっていますので、お書きになったら切手をはらずにそのまま郵便ポストにお入れください。

「県民相談室」

県民広報課には、直接みなさんのご相談に応ずる「県民相談室」があります。お気軽にお出かけください。

なお、交通事故の相談は、「県庁」「長岡総合庁舎」「上越支庁」で、消費生活の苦情相談は「消費生活センター」(新潟市白山浦一白山ビル内)でそれぞれ受付ていますからご利用ください。

# 闘牛のトレーニング始まる

## 本格的開催は来年から



### 伝統の復活

#### 残雪の中で本年第1回のトレーニング

山古志郷の伝統として古くから伝わる闘牛が久しくその姿を消しておりましたが、多くの人々からの希望と関係者の協力によりようやく陽を浴びてまいりました。

これは、生活水準の向上により余暇の利用、レクリエーションの場を求める要望が高まる社会情勢の変化から村でも観光協会を設立観光開発の一つとして、闘牛の復活がすすめられてきたものです。

幸い飼育者の熱意により頭数もふえ、昨年より飼育者の間で角突き練習がなされ、ことしからは本格的開催を前に毎月二回の予定で闘牛のトレーニングが開催されることになり、闘牛の復活が一歩前進したわけです。

地域の特性を生じた観光価値のある雄々しい牛の角突きは、村民の憩の場となり、また観光面からみても各方面に波及して、その成果が期待されています。

### 闘牛開催予定日程表

月	日	時
5月	12日(日)・26日(日)	午後2時30分より
6月	2日(日)・16日(日)	〃
7月	7日(日)・21日(日)	〃
8月	4日(日)・15日(休)	〃
9月	1日(日)・22日(日)	〃
10月	6日(日)・20日(日)	〃

会場 池谷闘牛場



取組みきまり、手で締(メ)る  
若い衆たち

# 電灯料は平均 22.1% 高

(3段階の料金制)

## 東北電力6月1日から実施

東北電力株式会社では、かねてから電力料金の引上げについて申請していたところこのたび認可され、六月一日から値上げされることになりました。

これによって電灯は平均二二・一%、電力の平均は七四・三六%アップされることになりました。

たとえば、一般家庭用電灯は契約一五アンペアの場合、基本料金は月三三八円となり、使用電力月一〇KWH以下るときは一KWHにつき一円九五銭、これをこえるときは一五円三十銭と比率は高くなり、その他三段階の料金制としています。

また、電力一KW契約の場合は基本料月六〇〇円、電力量一KWHにつき七円五銭となります。

このほか改定された点は次のとおりですがエネルギーの有効利用のためにも節電に協力しましょう。

- 一般家庭電灯の契約を現行の三〇アンペアまでから六〇アンペアまでに拡大しています。
- 定額電灯料金の支払方法を前払制から後払制に変更して取扱いの公平をはかっています。
- 電灯工事等の負担金の無料の範囲をこれまでの八万円から三十万円に拡大し、需要家の負担を軽減しています。
- その他生活保護家庭については来年三月末までは現行通りの料金を適用することにする等、サービスの向上や需用家間の公平を配慮することとしています。

### モデル需要の料金計算例

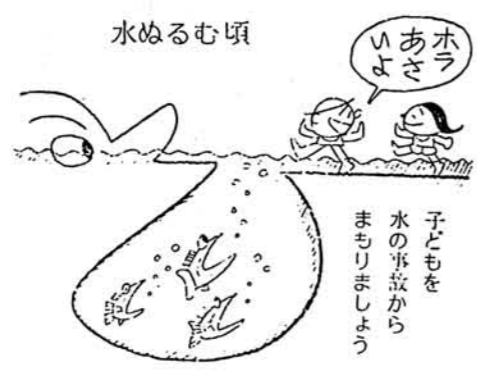
契約種別	設 例	新 料 金	旧料金(税抜き)
定額電燈	・電 燈 40ワット1燈	需要家料金 電 燈 料 金 (1燈×131円) 計 35円 131円 166円	150円
従量電燈 甲	・使用電力量 60キロワット アワー	最低料金 (7 KWh) 電力量料金 (53 KWh×11.95円) 計 190円 633円 823円	739円
従量電燈 乙	・契約電流 15アンペア ・使用電力量 150キロワット アワー	基本料金 (120 KWh×11.95円) 電力量料金 (30 KWh×15.30円) 計 338円 1,893円 2,231円 電 気 税 計 133円 2,364円	1,920円
低圧電力	・契約電力 5キロワット ・使用電力量 300キロワット アワー ・力率90%	基本料金 (5 KW×600円×0.95) 電力量料金 (300 KWh×7.05円) 計 2,850円 2,115円 4,965円 電 気 税 計 297円 5,262円	3,332円
深夜電力 甲	・契約電力 0.5キロワット	電 気 料 金 710円 電 気 税 計 42円 752円	430円
深夜電力 乙	・契約電力 3キロワット ・使用電力量 420キロワット アワー	基本料金 (3 KW×180円) 電力量料金 (420 KWh×6.15円) 計 540円 2,583円 3,123円 電 気 税 計 187円 3,310円	1,740円

## ちよつとしたスキに事故

### 子どもを水から守りましょう

水死の季節、子をもつ親にとつてゾッとすることばかりです。幼児がちよつと目を離したすきに川や池におちて死亡したという悲しいニュースがよく聞かれます。子どもの水による犠牲は毎年あとを絶たず、とくに幼児の事故の原因は保護者の不注意が圧倒的に多い実情にあり、大きな社会問題となつていきます。

事故現場で可愛いわが子の遺体にすがりつく母親の姿をみると、き、もう少し家庭や社会の人が注意したらこんな悲劇は起こらずに済んだであろうと誰でも感じます。幼児は危険に対する判断力が乏しいため、ほんのちよつとしたすきに取り返しつかないことになり、家のまわりには、池やイキスなど危険がいっぱいあります。これからは農繁期で猫の手も借りたいほどですから子もりがおろそかになりがちです。いたましい水死事故をなくすようお互いが注意し、今年は無事故で終りたいものです。



## マイカーの自粛

### ノーカーデー六月五日

#### 環境衛生週間の実施

来る六月五日を初日とする第二回「環境週間」が十一日まで全国的に実施されようとしています。県も国の行事にあわせて当面問題となつてくる公害防止、自然保護等環境保全思想の普及啓もうを更に推進するため全国的な運動が展開されます。

近年自動車台数の著しい増加に伴い都市部を中心に自動車排気ガスによる大気汚染や交通騒音など生活環境の悪化が問題となつていきます。特に、自動車排気ガスが主原因となつて発生する光化学スモッグによる被害は、昭和四十八年度に全国二一都府県で三二八回のオキシダント注意報が発令され、被害届があつたものだけでも約三万二

千人、昭和四十五年以来の累計では約十二万人が被害を受けています。幸い、当県においては、まだ注意報の発令並びに被害の届出はありませんが、このまま推移すると近い将来において被害が発生することも憂慮されます。

光化学スモッグを防止するためには、発生機構の解明、自動車排

### うゆ入りは早く 局地的に大雨の恐れ

五月は暖かい晴れの日が多くありましたが、六・七月の天候は変動が大きいでしょう。つゆ入りは平年より早く、つゆ明けは平年並みでしょう。また、つゆ期後半には局地的な大雨の降るおそれがあります。

#### 六月の予報

梅雨前線が接近して平年よりやや早くつゆに入りますが、北にかたよつた高気圧におおわれやすく、つゆ晴れの日が多いでしょう。

#### 七月の予報

梅雨前線が活発となり冷たい曇雨天の日が多く、局地的に大雨の降るおそれがあります。なお、つゆ明けは平年並みで下旬には夏らしい天候となりますが、長続きしないでしょう。平均気温は並みですが地域差が大きいです。また、日照は並みないしやや少ないみこみです。

◎つゆの平年値(新潟県)  
入り 六月十二日  
明け 七月十八日

この日は、マイカーの走行を自粛しましょう。

### 自転車には 防犯登録と かぎかけを!!

自転車商組合加盟の自転車店に自転車をもらっていつて申込み、時間をかけずに登録をしてください。なお、手数料は百円です。

成人病の正しい知識

糖尿病は中年以上の人に多く出る成人病です。

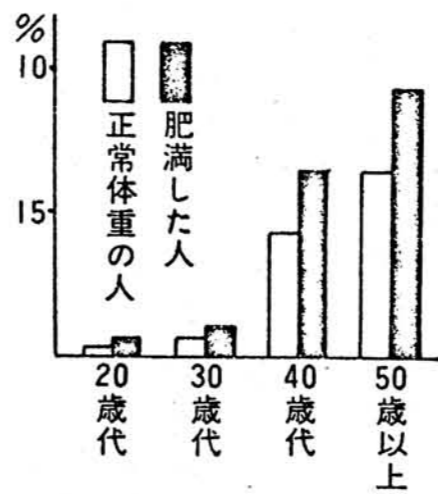
糖尿病はからだの活動能力を低下させ、脳卒中、心臓病、腎臓病視力障害、感染症などの合併症を併発する病気で、成人病予防の一つとして糖尿病を忘れることはできません。

糖質、たん白質、脂肪は三大栄養素のうち人間の働くエネルギーのもとになるのは糖質と脂肪ですが、糖尿病はこの糖質の体内での使われ方に異常のある病気です。お米の中のでん粉、煮つけに使った砂糖、こういう糖質はすべて

血液の中でブドウ糖となって体内に流れます。しかし、エネルギーになるためにはさらに筋肉、脂肪組織のなかにまで入りこまなければなりません。それにはすい臓から分泌されるインスリンというホルモンが必要

です。インスリンの働きが十分でない、ブドウ糖は組織の中へ入れてもらえず、追いつかされて血液の中へ残り、そしてさいごは尿から排泄つされます。糖尿病はこのようにインスリンの働きが十分でないため、ブドウ糖の利用が正常に行なわれず、

年代別肥満度による糖尿病にかかる割合



①のどのかわき、夜中に二、三回目をさます

自覚症状

②尿量が多くなる、回数が増し、一回の尿量もふえます。夜中にたびたび起きるようになります。③だるい、元気がなくな

り、疲れやすく、勤労意欲が減退します。④やせる、糖尿病が進むと一般にやせます。しかし、中年後に発病するのは初期に肥ります。⑤できもの、かゆみ、皮膚ではおできがでやすくなり、かゆみがあったりします。⑥食欲が高まる、食欲がまし、いくら食べても足りない感じがします。(次号へ)

無理な作業は事故のもと 農作業は安全に

貯金通帳の盗難にご注意

盗まれたらすぐ郵便局へ！

郵便貯金通帳が盗まれて、知らない間に払いもどされる事件は、昨年の四月から九月までの半年間に、全国で二、一六一件もあり、金額にすると一億一、四〇〇万円余にものぼっています。新潟県内では、柏崎市、白根市、燕市などで六件、金額にして五十一万円の被害が発生しています。郵政省ではお客さまからお預りしている大切な郵便貯金を守るため、つぎのよう呼びかけています。○貯金通帳と印章は別々に、貯金の払いもどしをする際は、通帳に押し印がある印章が、正当本人であることを証明する最大の証拠となります。この大切な印章を通帳と一緒に八三%もの人が盗まれています。通帳と印章は別の場所に工夫して保管しておくことが安全です。○貯金通帳はカギのかかる場所へ保管しましょう。

通帳の盗難は、「自宅」が八四%「勤務先」が六%を占めています。大切な貯金通帳はカギのかかる場所へ保管し、不幸にして盗難にかかったら、必ず貯金通帳と印章は盗まれているか確認して下さい。○盗難届はすぐ郵便局へ、郵便局では、お客さまから、「貯金通帳が盗まれた」「貯金通帳を落した」との届出があると、すぐに他の郵便局へも相互に連絡しあって、被害が生じないように警戒をします。盗難届の出るののは概して遅く盗難当日の届はわずか十五%にすぎません。通帳と印章を盗んだ犯人は、その足で郵便局へ直行して、貯金を払いもどしているものが多く、盗難当日の払いもどしは五〇%、翌日の払いもどしは十二%にも達しているのに一か月もたつて盗難に気付く、届出られたものが十二%もあります。盗難届は全国どここの郵便局でも受け付けます。盗難に気付いたらすぐ郵便局へお届け下さい。なお、通帳の記号番号がわかっていると、郵便局ではより早く警戒ができますから効果的です。貯金通帳の記号番号は、家計簿などへ別にひかえておくことも忘れなく。

人権擁護委員に

関和男さん



このほど関和男さん(梶金)が再び人権擁護委員として法務大臣から委嘱されました。人権擁護委員は、国民に保障されている基本的人権を擁護し、自

由人権思想の普及高揚を図るために置かれているものです。私的制裁、村八分、酷使虐待、差別待遇、生活権の侵犯などでお困りの方は遠慮なくご相談ください。

料金は無料ですし、秘密は堅く守られますから安心してお気軽に自宅へ相談にお出かけください。電話は(竹沢)七二六二番です。

大掃除をしましょう

梅雨もやがてやってきます。清潔で明るい生活を送るために春の大掃除を実施しましょう。ハエ、蚊の発生源となる便所、ごみ捨て場、下水溝などの清掃や手入れも忘れずに、掃除の後は薬剤散布を……

今月の納税

村(県)民税 ①  
国保保険料 ②

納期は6月30日まで

村の鎮守様

平安時代の、今様(いまよう)の源流は、人間が人間の近づきに、「熊野へまいるには、紀路と伊勢路の、どれ近し、どれ遠し。広大な慈悲の、道なれば、紀路も伊勢路も遠からず」と書いている。熊野権現に行く路は、伊勢路から入るのを表とし、また紀州路を通ることを裏とされていた。そして、熊野信仰は、伊勢神宮信仰とともに、裏表一体の関係をもちて庶民化されていったものといわれる。平安時代の末期から鎌倉時代にわたり、庶民貴族を問わず熊野詣に放する路の多くは、険阻な裏路の紀州路をえらび、いわゆる「蟻(あり)の熊野詣(もうで)」とまで、いわれるほど熊野へ、熊野へと蟻のように群(む)れをなして熊野詣をした時代があった。どうして、比較的ゆるやかな表路をえらばず、険阻な裏路の紀州路を参道としたものが、多かったかについてはこうである。人間は苦行の旅をすることによって、その精神をきれいにし、

広大無窮の慈悲をも神仏のめぐみを受けられるとする修験道論理によるものと、更に山岳信仰の源流は、人間が人間の近づきに、この場合特に峻峻白雲の上に超然として、諸山をぬける山を霊山としてあげ、岩巖千仞(せん)の溪谷深淵(えん)などを登高抜渉の修業が、困難であればあるほど、人の世の罪けがれは消えて、神仏の霊にもあうことが出来れば、しあわせにもなるとの教えも加わっているためである。しかし、山岳信仰は高い山のみが、対照かといえそうでもない。武州秩父にある「子(ね)の権現」の所在たる子の山は、海拔六五〇米余葎峠程度である。「子の権現」は今から約八五〇年前に、足腰守護と災難除の神の霊場として祭祀、世人に崇拜された。兎に角、権現は山の信仰から生れたものだし、信仰された熊野権現系の神社の主たるものは新潟県は全国で第三位にランクされる程建てられているという。種々原の熊野神社もその一つ。山伏が、修業した後の山々の主たるもの、妙高、八海、守門、苗場、弥彦、八石、米山の各山とほかに五山あり、佐渡に三山ある。