

# とちお

# 47.12

No.192

編集と発行 新潟県栃尾市役所 電話(02585)2-2151

とちお第191号昭和47年12月10日発行 毎月10日1回発行(定価1部4円)昭和32年2月20日第3種郵便物認可

## 保育所の入所申込み受付

一月五日から一月二十日まで

—48年度—

来年四月から入所する、市立保育所および市が入所を委託している私立常設保育所の申込み受付を次のとおり行ないます。

増設された東が丘保育所も新年度から入所できるようにあります。家庭で保育が困難なため、保育所に入所を希望するかたは、期間内に申し込みください。

入所の申し込み用紙は、福祉事務所(市役所二階)および各保育所に用意してあります。  
申込期間 昭和四十八年一月五日(金)から同一月二十日(土)まで(執務時間中)

## 高齢者の求職に

### 「高齢者コーナー」を新設

「高齢者コーナー」は、高齢者が適切な就職機会が得られるように公共職業安定所が事業所へ紹介するものです。

高齢者(五〇才以上)で職を求めているかたは、公共職業安定所へ「求職登録」をするだけで事業主

が豊富な職業経験者を選べるというシステムです。どうぞご利用ください。(長岡公共職業安定所)

### 求人情報を

### テレホンサービスで

求人情報は長岡(〇二五八)三五二二三番です。

## 年末郵便

### 差し出しは早めに

歳末もおしつまり、故郷の味を遠くの知人に送ったり、年賀状を出すなど郵便物を差し出すことが多くなりますが、次のことに注意してください。

### 小包は15日まで

荷造りはしっかりと、荷札2枚をつけて郵便番号をはっきりと書いてください。年賀状は15日~22日まで

「郵便番号」を書けば「都道府県名」は省略できます。

### 三つの区分に

栃尾市、県内、その他に分け、たばねて出してください。

### 迷子郵便は……

- ▷郵便番号をまちがえたもの
- ▷丁目、番地の記入のないもの
- ▷「〇〇」方と肩書きのないもの……子どもあてのものなど
- ▷ビル、団地で棟番号、室番号のないもの
- ▷町名が変わったのに旧町名で書かれているもの

### 元旦配達に協力を

元旦には、年賀状がどっさり届きますので、シャッターや玄関から配達しやすいようにご協力ください。

## 市役所の年末年始休暇

▷12月31日~1月3日

死亡届や婚姻届などの急用の場合は一階入口の当直員に申し出てください。

## あなたも 有利な青色申告を

税務署と青色申告会では、青色申告制度をすすめています。青色申告制度は、白色申告に比べて同じ程度の所得者であるならば、税金が相当有利になるといいます。いろいろな特典があります。わが国の税制は、納税者が自分の所得や税額を自分で計算して申告し、納税する申告納税制です。この機会にぜひ青色申告をしてみませんか。白色申告者のお宅に青色申告者や推進委員が伺って青色申告のことについて説明いたします。気軽ににご相談ください。

## 今月の市税

▷国民健康保険税  
▷国民年金  
納期 12月25日

## 行政相談日

▷とき 十二月二十五日  
午前十時から  
午後三時まで  
▷ところ 市役所市民相談室  
なんでも気軽に相談ください

(10月末日現在)	
世帯数	7,703
男	16,549
女	17,760
計	34,309

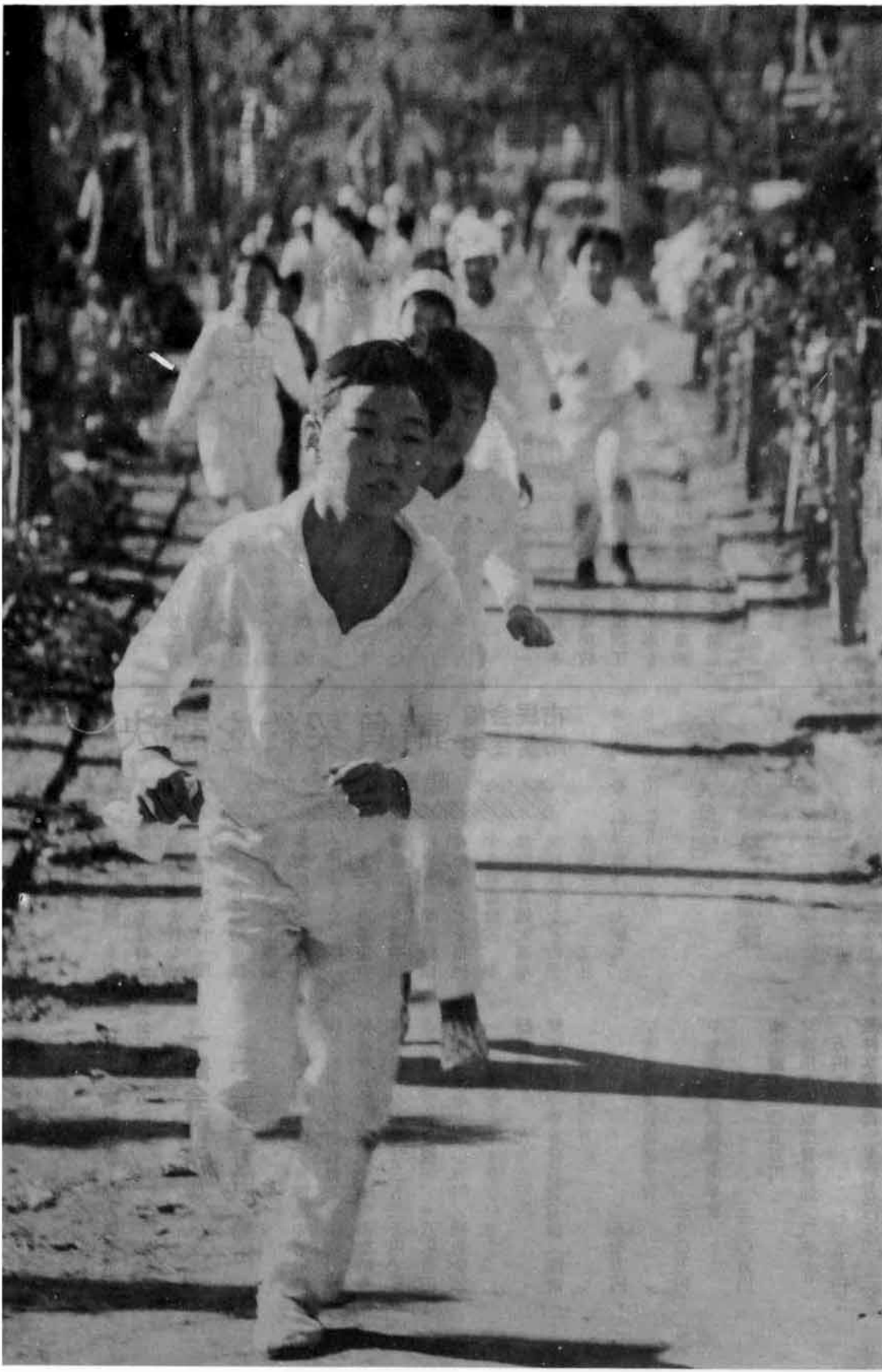
## できたぞ僕らの マラソンコース

栃尾小学校では十一月二十日、校舎一周マラソンコースのコースを開きを行いました。これは、同校グラウンドの一部が市民会館建設のため、使用できなくなり、児童の体力低下が懸念されることから、校舎の周囲を整備してマラソンコースを設けたものです。校舎の前面をアスファルト舗装し、コースの要所に「奥の細道」や「たざせこ」などの標識を立てた校舎一周コース。この日は、全校の児童ができたばかりのコースを晩秋の日を背に受けて、元気がいっぱい走っていました。

〔校舎前を元気に走る児童たち〕

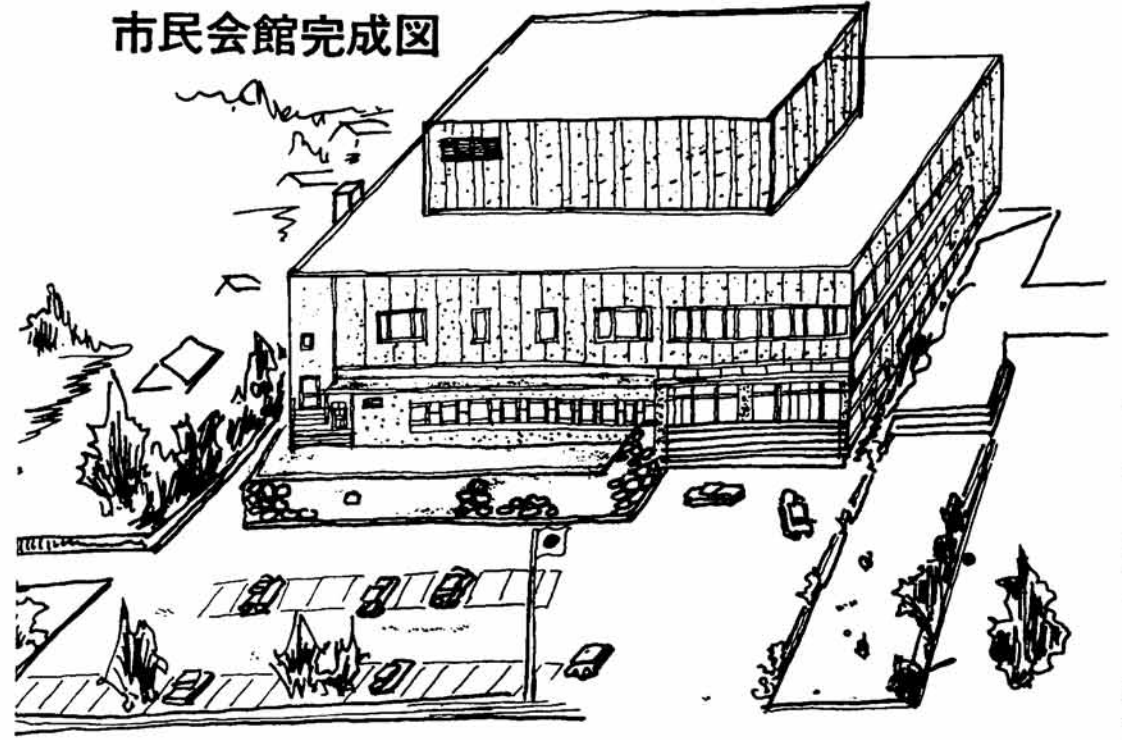
### おもな内容

市民会館いよいよ着工	2・3
除雪体制は万全	4・5
快速道路路線決まる	7
フォートニュース	8
とちおと人物(物語)	9
栃尾市の文化財	10
公民館のページ	11
お知らせ	12



# 市民会館いよいよ着工

## 49年度末に完成



市民会館の建設については、本紙八月号でお知らせしましたが、建設場所である栃尾小学校のプール敷、市役所金町車庫取りくずしの結論がでた一方、建設設計もできたのでいよいよ着工の運びになりました。市民会館は二カ年連続工事で行ない、完成は、昭和四十九年三月三十一日です。

今回契約した工事は、本体を一億五、二〇〇万円で櫛植木組(本社柏崎市)給水、衛生、冷暖房設備を五、四七〇万円で大成温調工業(東京都品川区)電気工事を二、八五〇万円で日本電設工業(東京都台東区)がそれぞれ請負いました。

また、舞台装置、音響装置、固定席などの工事は二期工事分として来年度に行ないます。

建物の規模は、鉄筋コンクリート三階建て延面積は三、三二一平方メートルです。

この会館の特徴は、ステージと固定席六四二席、結婚式場、宴会場、写真撮影場、展示室、食堂などが設けられ、広範囲に利用できる施設になります。

各階に設けられるへやはつぎの

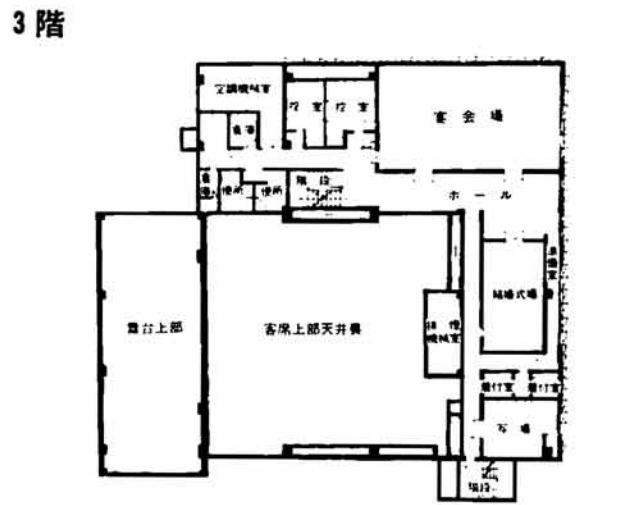
### 市民会館 請負契約を議決

市民会館、上の原市営住宅建替え建設工を行なうため、さる十一月二十八日臨時市議会を開き、工事請負契約などの議決を得ました。

また、衆議院の解散に伴う選挙執行経費、除雪機械自動車などを格納する車庫建設、参議院議員補欠選挙執行経費などの予算補正し、十二月現在の一一般会計予算は一億七、九二二万円になりました。

- 一般会計予算**
- 一、二五二万円を補正
- 今回の補正は、衆議院の解散に伴う選挙執行経費と参議院の補欠選挙の執行経費や除雪車格納車庫建設費など二、二五二万円です。歳入は地方交付税一、一八〇万円、国庫支出金七二〇万円、繰越金三二一、九七九万円などです。
- 総務費** 一、九九七万円
- ▽除雪車等車庫建設費追加(既決一、八四〇万円)
- 衆議院議員総選挙費** 三九〇万円
- ▽参議院議員補欠選挙費 三二〇万円
- 衛生費** 二〇五万円
- ▽清掃車庫改造費追加(既決七八万円) 一八五万円
- 農林水産業費** 五〇万円
- ▽入塩川水路工事追加(既決七九三万円) 五〇万円
- 自衛官募集中**
- ▽市役所総務課で受け付けています。

### 市民会館各階図



- とおりです。
- 一階 (カッコ内の数字は平方メートル)
    - 舞台(二六三) 客席(四〇四)
    - 楽屋(二室・三六) 大道具置場(四七) 設備機械室(六六)
    - 休憩室(二〇〇) 展示室(六四)
    - 管理事務室(三三) 食堂(五〇) 厨房(三二) 宿直室(二二)
    - 二階 集会室(一八二) 会議室(七九) 和室(五二)
    - 三階 結婚式場(五四) 宴会場(一一二) 写場(三五) 控室(二室・六一) 着付室(二室・一七)

### 冬の交通事故防止運動 十二月十一日～一月十日まで

#### スピードの1割ダウン

積雪、凍結による道路状況の悪化、あるいは年末年始における飲酒の機会が多いことなどから、例年交通事故が多発しておりますが、これから交通事故を防止するため十二月十一日から一月十日まで冬の交通事故防止運動が実施されます。

市民一人一人が交通事故を起こさず、交通事故にあわないためにつぎのことについてご協力をお願いします。

- ◎運転者は冬期間スピード1割ダウンと安全運転の確認
- ◎冬期間、二輪車、自転車などの使用自粛
- ◎飲酒運転の追放
- ◎道路上に品物を放置しない

#### 協力ください 冬のゴミ収集

冬期間のゴミ収集は、極力平常どおり収集に努めますが、降雪

の状況でつぎのように行ないません

- ▽降雪による閉鎖力所
  - 緑ヶ丘、馬市小路、大野本村および川東地区、十二山小路、天下島白山神社付近、天下島裏通り、東町裏通り、土々町裏通り、金沢裏通り
- ▽場所の変更、一時中止力所
  - 東方丘、北町、柳堀、小向、大川戸、泉、宮沢、北荷頃、一之貝、檜原、原、巻淵
- ▽危険物
  - 危険物埋立地が比礼地内の山地であるため、十二月四日から収集を休止しました。来春の収集再開のお知らせをするまで、各家庭で保管しておいてください。

### 工業統計調査にご協力ください

毎年行なわれる工業統計調査が、ことしも十二月三十一日現在で実施されます。

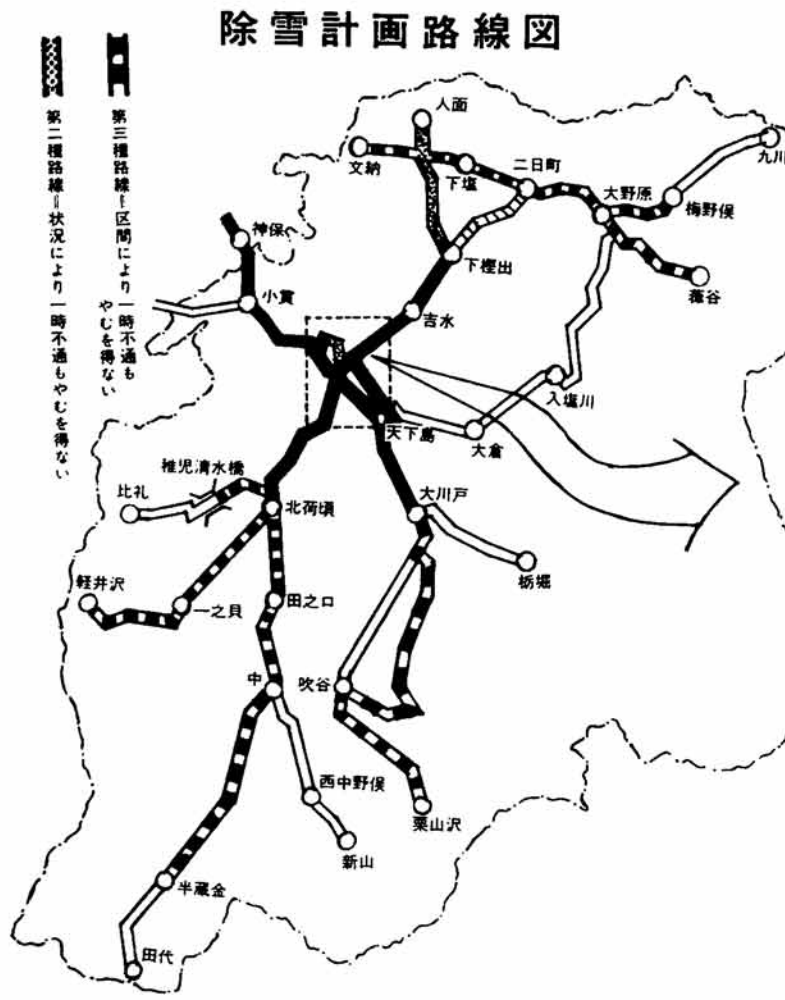
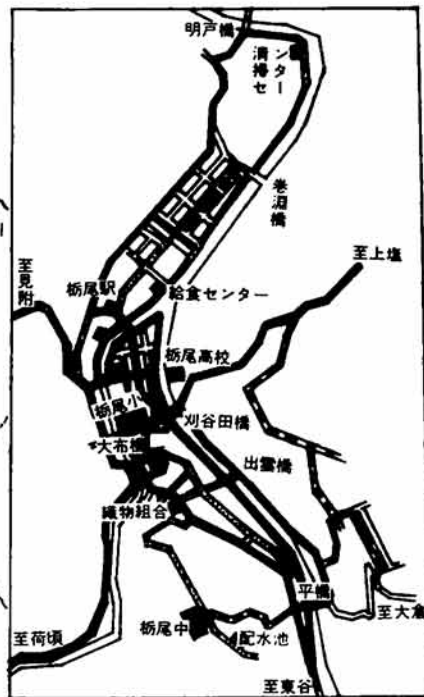
この調査は通商産業省が、わが国の製造業の分布状況や製造活動の実態を明らかにするため製造業(織物関係、木製品、食料品製造業など)に属する事業所を大小にかかわらず全部調査するものです。

この調査の結果は、国や市の行政施策の資料となるだけでなく、民間企業経営の参考、有識者の研究資料として広く利用されます。

みなさんから提出された調査票は、厳重に保管され、統計以外の目的には使いません。

調査項目には、製造品の出荷額、従業員数、固定資産額などを記入していただきますが、税金徴収の算定資料など申告者に不利になることは決してありません。また、この数字は絶対秘密として守られますから、ありのままを記入くださるようお願いいたします。

後日、調査員が各事業所へ伺いますので、この調査の趣旨と重要性を理解くださいますと、ご協力くださるようお願いいたします。



# 除雪体制は万全です

## ことも除雪ステーションを設置

いよいよ冬将軍の到来、市は十二月一日から除雪対策本部を設置し、本格的に取り組みことになりました。

除雪体制は、昨年と同じ組織と機動力をフル運転して行ないますが、昨年は四十年ぶりの暖冬で雪のない冬であったため、除雪機械を増したり、市内四地区に除雪ステーションを設置するなどした結果がわかりませんでした。が、ことしも、昨年の体制では手薄だと思われたところを補って、除雪を進めます。

### 市議会議員 田中由太郎氏逝去



市議会議員、田中由太郎氏は、十一月六日死去されました。市内滝之下出身、享年五十九才。田中氏は、昭和三十八年市議会議員に当選以来三期連続当選されました。

### 除雪作業を遅らさず 車の路上放置

除雪は降雪の状況によって計画された路線を計画的に進めますが

## 重要路線を優先に 県・市が六七キロを除雪



市内の道路の除雪は、国・県道を県が、市道を市が原則として行ないますが、市民の生活を守るため、県・市が相互協力し合って道路の確保に当ります。

除雪路線は、町内、部落間をつなぐ重要な生活路線を優先に除雪するためつぎのように種別を決めました。

- 国・県道 五一・一キロ
- 第一種 ▽国道二九〇号線(下樫出)大川戸)六・八、▽県道長岡・栃尾・加茂線(栃尾)北荷頃)二・六、▽県道見附・栃尾線(栃尾)明昌)八・四、
- 第二種 ▽国道二九〇号線(下樫出)人面原)二・九、▽県道上塩・栃尾停車場線(電々公社)栃尾駅)〇・五、
- 第三種 ▽国道二九〇号線(吹谷)栗山沢)三・五、▽県道長岡

栃尾・加茂線(軽井沢)北荷頃)四・五、▽同(下樫出)梅野保)五・七、▽県道小千谷・栃尾線(半蔵金)北荷頃)八・五、▽県道栃尾停車場線(東北電力栃尾営業所)栃尾駅)〇・五、▽県道運場・見附線(上塩)葎谷)二・五、▽同(文納)二日町)三・五、▽県道北荷頃・長岡線(北荷頃)稚児清水橋)一・二、

市道 一六キロ

第一種 ▽新町)病院前)松葉橋)給食センター)▽市役所前)金町)刈谷田川堤防)刈谷田橋)刈谷田橋)右岸堤防)平橋)百間土堤)▽刈谷田橋)左岸堤防)平橋)▽栃尾小前)備橋)大町)刈谷田橋)合流点)松葉橋

第二種 ▽栃尾駅裏)新栄町)巻淵橋)衛生センター)明戸橋)榎原)栄町)▽劇場小路)▽上の原

線(栃整)配水池)▽横断道路(昭和クリーニング前)▽仲幹線(山平小路)土々町)▽仲幹線)出雲橋)▽浜屋小路)▽新金橋)市役所脇)松葉橋)▽給食センター)巻淵橋

第三種 ▽巻淵)天理教)東ガ丘)団地)平)▽斎忠前)西谷川堤防)松葉橋)▽金町車庫)西谷川堤防)▽仲幹線)織労会館)▽天下)高)栃尾中前

線(栃整)配水池)▽横断道路(昭和クリーニング前)▽仲幹線(山平小路)土々町)▽仲幹線)出雲橋)▽浜屋小路)▽新金橋)市役所脇)松葉橋)▽給食センター)巻淵橋

第三種 ▽巻淵)天理教)東ガ丘)団地)平)▽斎忠前)西谷川堤防)松葉橋)▽金町車庫)西谷川堤防)▽仲幹線)織労会館)▽天下)高)栃尾中前

屋根の雪おろしをしなければならぬような状況になると、市では、期間をきめて一斉に雪おろし

「こわれもの」には 赤布標識を

数回除雪を行なうと、道路沿に「へい」や「池」などがあってもわからないことがあります。ブルドーザーが雪を押しながら除雪したり、方向を変えるため、「へい」などに乗り上げることもあってこわす場合も考えられます。「へい」や「池」などでこわれる恐れがあります。

「こわれもの」には 赤布標識を

市道関係の除雪作業は、市役所内に設置された、除雪対策室の指示によって作業をします。

除雪車などによって建物などに損害を受けた場合等そのほか除雪の連絡、相談は作業中の者に細いことを話しては作業が遅れるばかりです。直接除雪対策室(二局二一五一内線二七〇番)夜間(二局三四四番)へ早めに連絡ください。

市は、降雪機械操作員六人づつの作業班を三班編成し二十四時間交替で作業をします。

除雪機動力は、県有のロータリー車など六台と市有のブルドーザーなど八台。このほかに排雪用タンパカー五台です。また、降雪の状況によって土木関係業者の機械を借り上げるようになってい

路上駐車、物の路上放置があると著しく除雪を遅らせます。

特に、屋根の雪おろしが行なわれるようになります、除雪、排雪作業を昼夜を問わず行ないます。道路に一台でも車や放置物があると作業が遅れ、除雪計画が狂ってしまいます。降雪が多くなり除雪が行なわれるようになったら、除雪計画路線に車両など放置しないようにご協力ください。また、除雪作業中は一時交通止めになることがありますし、除雪機械と行き違いのときや、交差するときは、作業の能率と危険防止のため多少遠方でも道路の広いところで待機するなどご協力ください。

市議会議員 田中由太郎氏逝去

市議会議員、田中由太郎氏は、十一月六日死去されました。

市内滝之下出身、享年五十九才。田中氏は、昭和三十八年市議会議員に当選以来三期連続当選されました。

除雪は、市、県土木事務所栃尾

## 除雪ステーション

### 農協の支所に設置

ことしも市街地から離れた村部には、昨年と同じく四地区に除雪ステーションを設置して除雪を進めます。

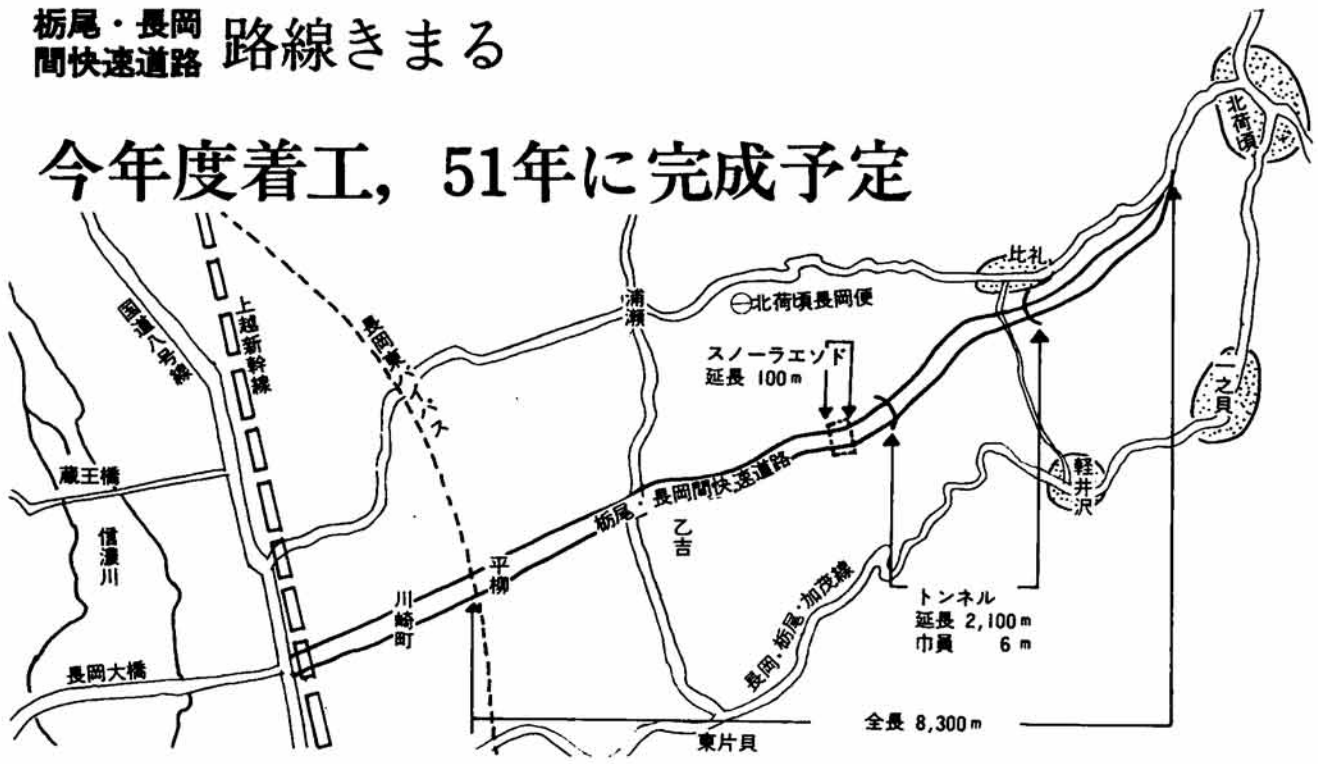
ステーションの設置場所は、西谷地区が栃尾市農協西谷支所、東谷地区が栃尾市農協東谷支所、入谷地区が栃尾市農協入谷支所、東谷地区が栃尾市農協東谷支所、塩谷地区が栃尾市農協上塩谷支所です。除雪機械の設備は、西谷地区にブルドーザーと大型雪上車各

### 作業班を三班編成

除雪は、市、県土木事務所栃尾

### 栃尾・長岡間快速道路 路線きまる

## 今年度着工, 51年に完成予定



栃尾・長岡間快速道路は、今年度着工の計画で調査が進められていましたが、この路線がさる十一月二十四日、県、建設省から発表がありました。

快速道路はすでに今年度、一部事業費を含む調査費五、一〇〇万円が計上されて、路線の決定待たなっていました。

決まった路線は、北荷頃・長岡線を北荷頃地内の高森の大曲り付近から道路を新設し、比礼部落の村下からトンネルで東山連峰を貫き長岡市に出て、宮路町通り平柳地内で長岡東バイパス(昭和五十五年年度完成予定)と交差して長岡大橋に接続させるというものです。工事区間は八・三キロ。このうちトンネル部分が二・一キロという一般国道では県内で最大の長さというもの。幅員は二車線確保し、トンネル内は六車線にするなど総工費約三十億円をかけ、今年度から着工して上越新幹線の開通する五十年に完成させ、同時に長岡東バイパスに接続させる計画です。

これが完成すると長岡市へ車で二十分で行けるようになり、また東京へも新幹線を利用すれば一時間から、栃尾からも一時間三十分くらいで東京へ行けるようになり、まさに長年待ち望んでいたものと

**年末年始 ゴミの収集を休みます**

年末・年始の次の期間中ごみの収集を休みます。ご協力ください。

**12月31日～1月3日**

このほか、日曜日、祝日も休みます



**神奈川県知事が 諸橋勛さんを表彰**

市内半蔵金の諸橋勛さんは、長年の出かせぎをたたえられ、神奈川県知事から表彰されました。

諸橋さんは、昭和二十七年以来神奈川県川崎市Y工務店に冬期間出かせぎとして、毎年、十五人ほどの人たちのリーダーとして出かけていますが、その労苦を感謝されたものです。

### 冬季交通規制を実施 12月1日から 来年3月末日

## 降雪状況で標識立てる

本格的な降雪期を迎え、道路交通が渋滞する時期がきました。そこで、ことしも例年のように冬期間臨時規制を行ないます。

規制期間は、昨年より十五日早い十二月一日から来年の三月三十一日までで、別図の市街地地域です。この規制は一方通行と駐車禁止で、いままでの一般規制に加えて実施されます。

今回の規制は、自主規制でなく新潟県公安委員会の告示によって行なわれるもので違反者は取り締まられるものとされています。

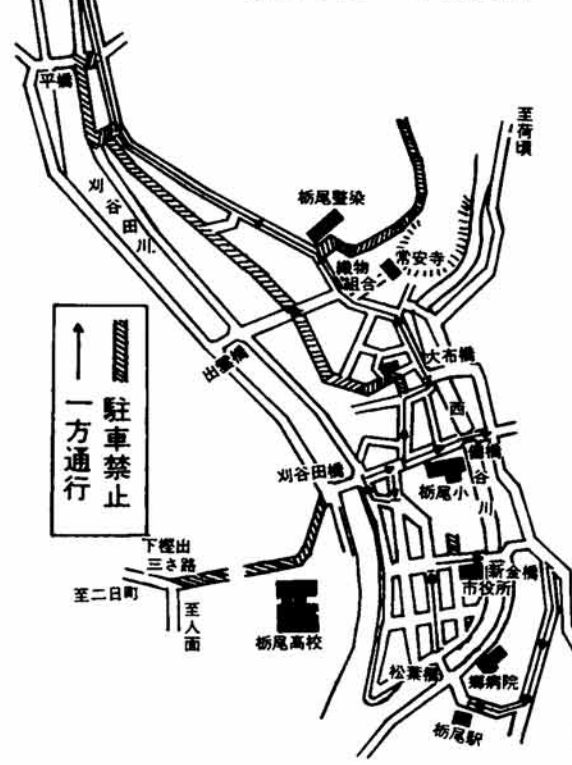
一方通行と駐車禁止区域はつきのとおりです。

【一方通行】

▽国道二九〇号線(刈谷田橋から土々町、下谷内、天下島三道路)

### 冬季間交通規制図

—12月1日～3月31日—



▽市道大町・金町線(栃尾小学校前から大町)▽県道上塩・栃尾停車場線(栃尾電報局前前から丹佐(前)▽同(松葉橋から三沢スポーツ店前)▽市道新町・金町線(三沢スポーツ店前から市役所前)▽市道金町一号线、▽下谷内・金町線

町・天下島線(齊藤美容院前から刈谷田橋)▽県道栃尾停車場線(東北電力栃尾営業所前から栃尾駅)

【駐車禁止】

▽仲幹線(全線)

▽旭町山平小路から天下島三道路▽平橋橋上の上の原線(栃尾織物染整(前)から配水池)▽金町線(市役所前)▽金町車庫通り)



【一方通行】 【駐車禁止】

## 困ったときの相談役 民生委員8人を増員

私たちの困ったときの相談役、民生委員は、市内に四〇人が厚生大臣の委嘱を受けている。いろいろな指導や相談を行なっているが、この中には区域によって担当区域が多くなった地域があり、きめこまかな相談に応じることができないことから十二月一日づつで次の八人のかたが委員に委嘱されました。

石原二(新町) 鈴木慶一(中子) 磯部作一(東町) 酒井嘉一(金町) 大橋六郎(金沢) 川上一六(小向) 藤沢二六郎(泉) 多田保(北荷頃)

このかたがたの増員により担当区域が一部変更になります。委員の氏名、住所、担当区域は次のとおりです。気軽に相談ください。

永橋正治(栄町) 栄町・新栄町 平沢熊太(山田町) 山田町 石原二(新町) 新町 藤井勇(大町) 大町・表町 星良二(大野町) 大野町 布施辰次(下谷内) 下谷内・上谷内 鈴木慶一(中子) 中子

湯谷虎三(滝之下) 滝之下 西川健市郎(旭町) 旭町 鎌田広告(土々町) 土々町・清水町 磯部作一(東町) 東町 五十嵐藤吉(金町) 金町(三区) 酒井嘉一(金町) 金町(二区、二区、四区) 蔵本忠吉(金沢) 金沢(五班、九班) 大橋六郎(金沢) 金沢(一班、四班) 佐藤久左工門(巻淵) 原・巻淵 箕輪芳雄(小貫) 小貫・土ヶ谷 藤沢ナミ(天下島) 天下島 酒井作衛(平) 平 浅野ミチ子(吉水) 吉水・上榎 出・栃倉 平井与三郎(二ツ郷屋) 下榎出 山口・二ツ郷屋・明戸・山屋 長谷川辰雄(二日町) 二日町・熊袋 鈴木利武(人面) 人面・下塩・文納 上村博(楡原) 楡原・鴉ヶ島・水沢・岩野 橋利雄(滝之口) 滝之口・天平 沖布・大野原 佐藤邦一(塩新町) 塩新町・平 中野侯・梅野侯・塩中・九川 斎藤哲二(本所) 本所・入塩川 大倉の一部



「王様よ、良く考えて、たしかめて消費者は王様……私たちは自由に商品を選択できます。しかし、商品にはまきらわしいものが多い、良いものを入れる商品知識が必要。市産業課は、十一月十日市役所に新潟県消費者協会から指導員を招いて品定め商品検査などをして、知識を新たにしました。」



油火災発生? きのう11月10日市消防署では油火災消火訓練を巻淵地内で行ないました。廃油など3,400ℓに火をつけ、化学消防車消火剤を放水49秒で消火という威力を発揮。



もう君勢ぞろい 11月6日栃尾市農協センターで畜産共進会が行なわれ、乳牛40頭、肥育牛40頭、豚20頭が勢ぞろいして賞をきそいました。

畜産共進会入賞者

十一月六日栃尾市農協センターで第七回畜産共進会が行なわれました。入賞者はつぎのとおりです

- 種豚の部
  - 一等 高橋 定生(明戸)
  - 二等 齊藤 保次(本津川)
  - 三等 五十嵐久義(下檜出)
  - 今井 信雄(本津川)
  - 今井 信雄(土ヶ谷)二頭
- 肉豚の部
  - 一等 石田 三次(本津川)
  - 二等 中越ファーム(二日町)
  - 杵淵 孝(明戸)
  - 三等 今井 信雄(土ヶ谷)
  - 酒井 栄一(明戸)
  - 高橋 定生(明戸)
- 肥育牛の部
  - 一等 原 秀夫(菅畑)
  - 二等 山口 栄(土ヶ谷)
  - 齊藤 寅松(本津川)
  - 三等 原 三郎(菅畑)
  - 西川 勉(菅畑)
  - 西川 英希(菅畑)
- 乳牛の部
  - 一等 渡辺 勇次(金町)
  - 二等 布施辰三郎(小貫)
  - 西片 弘(上檜出)
  - 三等 諸橋 富男(北荷頃)
  - 西片 弘(上檜出)
  - 三沢 正一(小貫)

とちおと人物(物語)

31

機械の技術を郷民に教えた

滝沢五兵衛

滝沢五兵衛は、今から約三百年前、寛文初年のころ栃尾織物振興のため、領主牧野候から、信州佐久郡望月郷から招かれ郷民に機械の技術を教えた。『栃尾織物案内』と『管内織物解説』の書物に載っており、この二冊の書物は栃尾織物の過去を知るには貴重な資料です。これが事実とすれば、栃尾産地は無視できません。しかし、あまりにも、時がすぎているために事実かどうかを確かめるには困難ですが、調査だけはしなければならぬというので、さる昭和四十五年、市史編集室の山内、葛綿の両氏と同道現地に向いてつづさに調査してまいりました。

望月は北佐久郡で、人口一万余の町です。町役場に山崎助役を訪ね、来意を伝えてお願いしました。すると「望月町には、現在は勿論過去においても織物生産の歴史はない。したがって、そんな人物は不明」という予想に反した同氏のお返事です。そればかりか「当町

には滝沢という姓はない」というおまけつきで、文字通りとりつく島もないみじめさです。

案内をお願いした同町文化財保護委員会会長で大神神社宮司の金井重道氏も「これは困った。三百年前にそんなえらい人物が町の出るとあれば、いま計画中の町史に載せるためにも本気でその人物を追跡調査しなければならぬ」と当惑顔をされるありさまで、町当局からは全然手がかりは得られませんでした。



【御繩打帳にある五兵衛の名】

ところが、幸いにも、金井氏は同町の町民会館にあたる、資料室の責任者でもあられる関係で、特別にお願いして同室の資料を拝見させていただきました。硝子ケースに整然と陳列されてあるたくさん古文書の中にたまたま「寛文十年の望月御繩打帳」と題した書類を山内氏が目ざとく見つけ、閲覧させ

ていただきました。すると何と申すか、調べている書類の始めの方に目ざす「五兵衛」の名がはっきりと載っているではありませんか。私は救われた思いで顔をつき合せてじつとこれを見つめました。文書には滝沢の姓は認めてなく、屋敷の坪数が併記されていました。封建時代の例で当の五兵衛も名字など使用できない一介の常氏であったのでしよう。

これによると、牧野候に招かれ織物技術の指導者となつて、はじめて、名字が許されたのかも知れません。ただし、これが果して尋ねる本人かどうかはいまのところはつきりませんが、確率は相当高いと信じます。

この人は非常に優秀な技術者だったのででしょう。この技術が買われて、牧野候から栃尾織物の指導者として招かれたものと思えます。とまれ、この人が過去の栃尾織物への栄光ある、栃尾編織の誕生をみるに至ったのでしよう。

調査にあたっては、書道の大家で山内氏の畏な「大森万里先生」小諸市の郷土史家「与良清先生」「金井重道先生」など偉い方がたから厚意あふるご協力を賜ったことを心から感謝いたします。〔市文化財審議委員長 佐藤 松太郎 記〕

有吉佐和子の小説「恍惚の人」が爆発的な人気を呼んでいます。読まれたかたもたくさんいるでしょうが、読んだ者の一人として少し考えさせられたので感想を一言書いてみました。

ストーリーは、老人性痴呆、いわゆるモウロクがだんだんと進行してついに死に至るまでの過程と、長男の嫁である昭子の看護とその心理が描写されています。著者は実際に経験した事がないようですが、病気の進行とその家族の心理を良く表わしていると思います。

「恍惚の人」を読んで



読書

でもが老人になりしかもこれが自分たちの将来像につながるかも知れないという警鐘を乱打した効果が大いだと思います。私たちは自分自身のためにも、家族のためにも恍惚の人になってはならないと痛切に考えさせられました。人の心やからだは環境に敏感です。「年をとっても働いていたときは元気があったが、仕事をやめたとたんによろよろになった」こんな話をよく聞きます。恍惚の人の様に二十年も夫婦だけが友達つき合ひもせず二人だけ生活した、核家族現象とでもいうのでしようか。人間は、家族みんなで生活するのが一番良いのかも知れません。大ぜいの方が人間に接する時間が長いという事にもなります。お互いに頭を使いあつてガヤガヤと生活した方が一見わずらわしいようでいて実際は幸福な将来を招くのではないのでしょうか。お互いに尊重し合い励まし合つて恍惚の人にならないように気をつけ長生きしたいものと痛感した一人であります。



### 漏れたらまず火を消せ

#### プロパンガスの取り扱い

寒さをむかえて火気の使用が多くなるこのごろです。炊事などにプロパンガスを使用している家庭が多いと思いますが、取り扱いが間違っていると、火災の原因となることがあります。プロパンガスによる災害が目立つてふえていきます。取り扱いが簡便のため、つい注意が行きとどかないことが考えられますが、不幸な事故をさけるためつぎのことを守ってください。

- 1 ガスもれに気づいたら、近くの火の気を消し、電気のスイッチなども絶対にはいじらないようにしてください。小さな火花でも引火します。
- 2 同時に元栓をしめて、窓や出入口を全部開け、たまったガスを追い出してください。
- 3 ガスもれの防止には、使用後元栓をキッチリ締めてください。配管や継ぎ目は、ときどき調べて安全を確認しましょう。
- 4 ガスボンベの正しい置き場所と置き方はつぎのとおりです。あなたのお宅はいかがですか。もう一回確認してください。
- 1 ボンベは直射日光を避け、温度は四十度以下に保ってください。
- 2 ボンベの転落、転倒を防ぐため水平に置き、木わくやクサリなどで固定してください。
- 3 配管のゴム管は接続部分をホースバンドできっちり締めつけおきましょう。

### 田植え機械利 用への準備 ②

稚苗の機械田植えの場合、普通移植(手植え)に比べて育苗方法が大きく異なり、それに合せた準備が必要です。

《育苗数》機種によって変わりますが、十アール当り十〜十七箱が標準です。

《床土》植床土の田土が最適ですが、乾燥粉砕に手間がかかります。粗砂含量二十割以上の砂質土壌に



は粘土含量の多い土を混合すると苗ひも強さを増します。また、重粘土で孔隙量の少ないものには、糠殻燐炭を混入して水の透過性を良くする必要があります。床土の酸度は四・五〜五・五が適当です。河川堆積土、水田土壌、心土などは畑土より酸土がやや高くても立枯などの発生は少ないようです。土量は、一箱当り四リットル、十

### 追分地蔵 (菅煙横吹)

菅煙の村下から山手に入り、爪先上りの道を登り切ると台地に出ます。

東の方は守門の前山が迫っていますが、西の方は遠く長峰、栃尾城、森立、大平山、鋸山などを望むことのできる見晴しのよい所です。

しかし、今から二百年以上昔のこのあたりを想像すると丈高い芒や雑木に覆われ、人通りは少なく、狐や狸、猿、熊などが横行していた所だったと思われまふ。事実今でも近くには鬱蒼たる雑木林があります。数十年前までは布滝附近には狼がおりましたし、狼にまつわる話は至る所に伝わっています。

このような所だったため、旅人の悲劇がたくさんあったのでしょ



う。このため、村の有志が道標を建てて旅人の便としたのがこの追分地蔵です。この地蔵は二つの石からできていて、台座は高さ二二センチ、素朴な蓮弁が刻んであります。また、もう一つの石には光背と坐像の地蔵尊が刻んであり、地蔵の高さ四一センチ、光背の高さが七七センチです。おそらく風、雪で倒れたときに二つに折れたものでしょう。セメントで修復した跡があり、両手首の部分は欠如していますが、左手に宝珠、右手は施無印の延命地蔵と思われまふ。

この地蔵が文化財としての価値が高いのは、市内でもっとも古い道標であることと願主、建立者、目的等がはっきりしていることとす。

光背の最上部中心に「心村」少し下って左右に「右ほんしゆ通、左かしい出通」、地蔵の頭部の高さに右から建立者の名前「権吉郎、孫太夫、助八、才三郎」、最下部に「願主万日」、また台座に「延享三年八月廿四日」と建立の年月日が刻んであります。建立者は菅煙の人で、現存している子孫もありません。今年、大川戸の今井源次氏、菅煙の重立、会田、渡辺、西川等の諸氏が発起人となり修復供養がなされました。

### 深刻化する老人問題

#### クラブ活動で豊かな老後を

老人問題を抜きにしては、今後の経済・社会の安定した発展は期待できないといわれている現在、この深刻化する老人問題について、すべての人が真剣にとりくまなくてはなりません。市公民館では、高齢者リーダー研修や老人講座などを開き、学習をすすめてきましたが、来年度はさらに積極的にとりくもうと準備をすすめています。

### ふえる高齢人口

「人生五十年」は遠い昔のこと。現在では男七十才、女七十五才が平均寿命となりました。統計によれば、日本の人口全体の中で六十才以上のかたのしめる割合は一〇・七％。十人に一人がおとしよりということになります。この占有率は昭和六十年には一四・四％に達すると予測されています。このように急激に老人人口が増加すると、各種の対策が間にあわすいろいろな問題が発生してきます。



【仲間の輪をひろげ学習の機会を話し合った】

### 悩みは生活の問題

現在の老人問題の最大の悩みは生活の問題です。人生の大事業をなしたとげ、老齢期にはいると当然収入は激減します。しかし、それをおぎなう年金

制度などの福祉対策はまだ不備のようです。それに加えてまだ働く意欲と体力をもっていないもめざましい技術の進歩、産業の発展は高齢労働力をしめだしてしまい、おとしよりの経済生活を不安定なものにしてゆきます。

また、都市化、核家族化、消費生活の変化、医療や教育費の負担増などは若い人の扶養能力や扶養意識を衰退させ、老後を子どもたちにしたることを困難なものにしています。

### 真剣に考えよう

こうなると「老後は子どもに頼ってもらおう」などといっているはれませんが、老人福祉対策については、国や市をはじめ国民全体の課題としておおいにすすめてもらわなければなりません。しかし、それとともにおとしより自身が現代社会のようすを正しく理解し、老人の役割をさぐり、生きがいのある老後をきびきびあける努力をしなければなりません。

### 仲間の輪を広げよう

生きがいある老後をきびきびあけるためには、まず、気心の知れた仲間をもちましよう。その仲間の輪を地域全体に広げましよう。それが老人クラブの集まりです。

### お手伝いします

市公民館では、ことし六月から十二月まで、北荷頃の二つの老人クラブのご協力をいただいて、試験的に老人講座を実施してみました。学習の内容は、現代社会の理解、健康の保持、趣味、レクリエーションなどでした。

十二月三日に閉講しましたが、多くのかたがたからよろこんでいただき、来年もぜひ開設したいという声を聞くことができました。来年度は、さらに各地の老人クラブで学習をすすめていただけよう。社会福祉協議会、老人クラブ連合会と連絡をとって、その準備をすすめています。

学習会を計画される老人クラブには、公民館職員が皆さんの地域に出むいてお手伝いをいたします。希望されるクラブがありましたら市公民館(電話二〇二〇番)へ申し込みください。

### 新春文芸作品を募集

題材/題は自由。新春文芸作品としてふさわしいもの 種別/詩 俳句・短歌・川柳 点数/各種とも三点以内 用紙/官製はがき 詩は原稿用紙 締切り/昭和48年1月31日 送先/栃尾市土々町 栃尾市公民館内 新春文芸係

### 市民書きぞめ展

作品募集

(1)第一部 小学生  
(2)第二部 中学生  
(3)第三部 一般(高校生含む)

作品

(1)字句書体は自由  
(2)一人一点  
(3)公民館で用意した出品カードをつけ  
(4)用紙 第一、第二部/半切の四分の一(たて六八センチ、よこ二七センチ)  
第三部/(半切たて約一三五センチ、よこ約三五センチ)

受付期間 昭和四十八年一月六日から同一月二十五日まで

応募先 栃尾市公民館

展示 金賞以上の作品を二月二十四日から三月二日まで