



「ネバー ネバー ネバー サレンダー！」  
 (決してあきらめるな、屈するな)

野球人生を熱く語った、星野仙一氏  
 (総合体育館、4月14日)

「高松宮殿下御来柝」



「高松宮殿下御来柝」

市制施行後間もない昭和三十二年(一九五七)年四月、高松宮殿下が御来柝されました。

殿下は四月一日午後五時四十八分、守門山でのスキーをお楽しみになられるため、小川勝次氏(全日本スキー連盟会長)と森いずみ女士(山と高原編集長)を伴って、越後交通柝尾線で御来柝。特別電車から降りられた殿下は、街頭お迎えにわく市民と小学生らが日の丸の旗を振る中、自動車で宿舎の夷虎旅館にお着きになりました。

翌二日は、織物協同組合や整染会社で織物を御視察後、自動車で柝堀へ向かわれ、途中、天下島で雪上自動車にお乗り替えになられ、登山口に御到着。そこから徒歩で道院へ向かわれましたが、道中終始和やかに話され、案内者を笑わせておられました。午後二時道院ヒュッテにお着きになり、三十分ほど休憩の後約二時間スキーをお楽しみになられ、この日は道院ヒュッテにお泊まりになりました。

三日はあいにくの吹雪の中、万太郎山方面でスキーをお楽しみになられた後、下山の途につき、午後三時柝堀小学校に御到着。全国に認められていた、第九回守門滑降距離スキー新潟県選手権大会の閉会式に御臨席になりました。  
 高松宮殿下は、柝尾市での全日程を終えられ、午後五時二十四分特別電車に御乗車。つづがなくお帰りになりました。  
 (昭和三十二年四月十日発行「広報とちお」)

このコーナーは、市制施行五十周年を記念して、「柝尾市のあゆみ」を紹介しています。  
 行政管理課広報広聴係 ☎52 2175

施設名	休館日
市民会館	毎月第1・第3月曜日
文化センター	毎月第2月曜日の9~17時
各施設	
公民館図書室	毎週月曜日
総合体育館	毎週月曜日
吉水ふれあい体育館	毎週月曜日
皆楽荘	毎週月曜日
美術館	毎週月曜日
社々の森	毎週火曜日
道院高原	毎週水曜日
産業交流センター	毎週月曜日
物産館	無休

休館日が祝祭日の場合は、変更することがあります。

568 広報 とちお 2004-5 平成16年5月5日発行  
 発行/新潟県柝尾市長 編集/柝尾市行政管理課広報広聴係  
 〒940-0298 新潟県柝尾市金町2-1-5 ☎0258-52-2175 FAX52-3990  
 URL: <http://www.city.tochio.niigata.jp/> E-mail: [info@city.tochio.niigata.jp](mailto:info@city.tochio.niigata.jp)



赤谷・吹谷地内の不法投棄撤去作業。市は地域が積極的に取り組む活動を支援します

# 環境エコーページ 7月1日「栃尾市をきれいにするための条例」を施行 市民一人ひとり、身近な環境について考えましよう



栃尾市の美しい棚田風景。後世に残したい美しい郷土は、そこに住む私たちが守っていかなければなりません

栃尾市をきれいにするための条例  
第1条 この条例は、市民が郷土に愛着と誇りを持てる生活環境づくりをめざし、市民一人ひとりが栃尾市をきれいにしようとする意識を育み、快適で安全なやさしいまちづくりに資することを目的とする。

は量の多少に関わらず、定められた処理をしないで、道路や河川、山林などにごみを投げ捨てることをいいます。また、長期放置とは、自分の土地に使用済みの家電製品や自動車、その他の粗大ごみを放置している状態をいいます。

## 栃尾市の現状

三月に開かれた、市議会定例会で「栃尾市をきれいにするための条例」が制定され、七月一日から施行されます。近年、地球環境保護や資源の再利用による循環型社会形成に向けて、ますます廃棄物の処理方法が難しくなり、市内でも家電などの粗大ごみの不法投棄や自分の畑や山林での長期放置が増えてきています。このことから条例を制定し、栃尾市をきれいにしようとする意識を育み、市民と事業者、行政が一体となって、快適で安全なやさしいまちづくりを進めていこうとするものです。

## 不法投棄と長期放置

家庭や事業所などから出るごみは、種類によって処理が定められています。「不法投棄」と

市はこれまで、環境監視員や環境推進員、環境パトロール隊（市内の小・中学生）などと協力し、環境の保全および美化についての啓発活動を行ってきました。しかし、市内の不法投棄や長期放置の件数は、年々増加しているのが実情です。現在市内で確認している不法投棄や長期放置の場所が三百力以上あり、このうち、長期放置が七割を占

めています。未確認の場所もあり、箇所数はまだまだ増えるものと思われまます。きれいに撤去しても、またすぐ投棄されるといふ繰り返します。

このような状況を背景に、市民と事業者の皆さんが協力しながら、地域ぐるみで早めに防止対策を講じることが重要であり、市としても、そのための協力を制づくりに支援します。

## 環境保全のために

条例には、市、市民（本市を

訪れた人や市内を通過する人を含む）、事業者の果たすべき責務を規定しました。

土地の所有者  
土地の所有者または管理者は、ごみが捨てられないように努め、ごみが捨てられたときは、自ら片付けること。また、自分の廃家電や自動車などであっても長期にわたり放置することは、景観を損なったり、環境破壊につながることを認識して長期放置をしないよう心がけること。

犬・猫の飼い主  
犬や猫などの動物の飼い主は、

犬などを屋外に連れ出すときは、糞を処理するための用具を携帯し、適正に処理すること。

自動販売機の設置者  
自動販売機で飲み物などを販売する人は、その周辺に空き缶、空きびんなどを回収する容器を設置し、適正に管理すること。宣伝または広告のために文書などを配布する人  
道路や公園、広場などで宣伝または広告のために、文書や図画、ティッシュペーパーなどの品物を配布する人は、これらを路上などに捨てられ、散乱することのないようにすること。

## ごみなどを捨てる人には罰則を規定

日常的な投棄や糞害に対する勧告や命令に従わない人には、次のとおり過料を徴収したり、氏名を公表したりできます。ごみを屋外にみだりに捨てる人…五万円以下  
ペットの糞を他人の土地などに放置する人…三万円以下

## 環境保全はこまめな清掃から

林道や雑草が伸びて見通しの



林道や雑草が伸びた所には廃家電などが投棄されています。豊かな自然環境を一緒に守りましょう

悪い道路わきなどが、ごみの投棄されやすい場所です。長期放置場所も不法投棄として狙われる場所です。立看板などの設置も対策のひとつですが、雑草なども伸び放題にせず、ごみが捨てられた場合はこまめに清掃し、きれいな状態にしておくことが効果的です。

## 情報提供のお願い

市は、不法投棄の早期発見および啓発活動をしたパトロール、原状回復事業などを実

施しています。また、警察や県の関係行政機関と連携を図りながら栃尾市の環境美化に努めています。不法投棄などによって私たちの生活環境が損なわれないようにするため、不法投棄の現場を発見したときは、すぐに情報をお寄せください。

不法投棄しているところを見つけたら 栃尾警察署 ☎53 0110番  
投棄された廃棄物を見つけたら 環境衛生課 ☎53 2477

# 市制施行50周年記念 星野仙一氏講演会

「星野仙一氏講演会」を開催しました。この講演会は、星野氏が十八年ぶりにセリーグ優勝に導いた阪神タイガースの前監督であり、親会社である阪神電気鉄道の創業者「外山脩造氏」が本市出身という縁で実現したものです。

市町村主催の講演会は初めてという星野氏は、中日への入団や阪神の監督を引き受け優勝するまでのエピソードから子どもの教育論まで、野球人生を熱く語りました。(表紙)  
この日会場を埋め尽くした約二千三百人の聴衆は、星野氏のさわやかでユーモアに富んだ講演に魅了されていました。  
なお、講演の概要は次のとおりです。

星野仙一氏の講演する星野仙一氏。星野仙一氏の不屈の精神と闘魂に裏打ちされた野球人生の講演は、聞く人に深い感銘と感動、そして元気を与えてくれました

こんばんは。元気ないなあ。そんなんじゃないよ。ペナントレースに勝てないよ。この中で巨人軍ファンは何人いるの？ 阪尾の人は巨人軍なんか応援しちゃダメ。外山脩造さんという阪神電鉄創業者の故郷なんだからみんな阪神ファンにならないとね。  
私の故郷は、岡山県倉敷市です。阪神ファンの多いまちです。ドラフトでは、巨人軍から一位指名される予定でしたが、途中で巨人軍は別の選手に心を移しちゃった。それで私は巨人戦には闘志をぶつけた。「巨人軍はドリームチームでなければダメ」なんて言う人もいるけど、今のうちにカネで選手を集めるんじゃないですよ。私は弱いチームを育てて強くするのが好きです。  
高校野球で甲子園に行けなくても、行けなかった悔しさや劣等感をバネに、後々に活かすことが大切です。しかし、これだけ大勢の人が聞いていてくれる

と話しがいがあるねえ。  
ところで、最近の子どもは頭がいいけど、体力はないし、心が貧しいねえ。自分さえよければとか、身勝手なんっていうのは個性じゃないです。我慢でも教えなくちゃね。子どもの教育には、ボランティアが一番。ボランティアをさせて、自分がどれだけ恵まれているかを、身をもって教えることが大事。  
私は中日に入団し、選手と監督で二十五年在籍しました。そして、阪神に行きました。「阪神を助けてくれ」と向こうは言います。「君しかないんだ」なんて言う。そのセリフは野村さんにも言ったんじゃないの。まあ、いろんな回り道をして「ダメ虎」阪神の再建のために立ち上がりました。  
就任一年目にメンバーを見て、「こんなんでやっていけるのかなあ」と思いましたね。「優勝する気のない奴は出て行け！」と言いましたが、私が真っ先に出て行きたかったですよ。ホンマに。  
一年目は四位。そのシーズンオフに十八人の選手の首を切り、補強もしました。広島にいた金

本をとりました。山本浩二監督と私は何十年来の友人ですが、金本は阪神に来てくれました。時間がきたけど、もう少し話してもいいですか。阪神電鉄創業者の出身地のことですから、サービスしなくちゃね。  
二年目のシーズンには、選手たちがセッセと貯金を作ってくれました。「今日はもうあかんやろう」と思っていると、カーンとホームランが出てまた勝ってしまっ。あの劣等生たちが頑張ってくれる。私は心の中で泣きました。  
そして、九月十五日の優勝決定。雨の御堂筋での優勝パレード。みんなが泣いていました。「ああ、阪神に来てよかったなあ」と、つくづく思いましたよ。あのときは。  
私が今日、皆さんの栃尾市に來られたのも「野球のおかげ」、「両親のおかげ」です。大勢の方々のおかげがあって、私の今日がある。皆さんも「おかげさまで」という感謝の気持ちをお忘れなでください。  
問合せ 地域おこし推進室  
☎ 52 2124

## 栃尾市行財政改革検討委員会 委員を募集します

市は、厳しい社会情勢・財政事情を克服し、多様化する行政需要などに的確に対応した市民サービスを維持するとともに、市民、議会、行政相互の幅広い意見を反映したまちづくりを推進し、簡素で効率的な行財政運営システムを確立するため、栃尾市行財政改革検討委員会を設置します。  
そこで、市民参加による行財政改革に向け、委員を募集します。皆さんの参加をお待ちしています。

審議内容 市長の諮問に応じ、栃尾市の行政改革、財政健全化対策の検討・計画策定に関する重要事項を調査審議し、検討結果を答申する。  
報 酬 一回につき四千九百円  
応募方法 総合政策室(市役所三階)に用意してある応募用紙に、氏名、性別、住所、行財政改革等に関する提言(四百字程度のレポート)などを記載して持参、郵送、ファクスで提出。(電子メールも可)  
応募期限 五月十七日(月)必着  
応募先・問合せ 〒940 0298 栃尾市金町二丁目一番五号 栃尾市役所総合政策室 ☎ 52 5816 FAX 52 3990 E-mail: sougou@ty.tochi.o.nigata.jp URL: http://www.city.tochi.o.nigata.jp  
委員の任期・委員会開催回数 委員の任期 五月二十四日～十一月三十日  
委員会開催回数 月一回程度

## 児童福祉週間 5月5日(こどもの日)～11日 広げよう 子育て支える 地域の輪

子どもたちは次代を担う「未来の大人」。その子どもたちが、健やかに生まれ育つことは私たちみんなの願いです。近年、子どもを取り巻く環境は親の世代と比べて大きく変化しています。そうした中で、子どもたちが健やかに育つことのできる環境をつくることは、すべての大人の役割です。家庭や学校だけでなく、地域や企業など社会全体で子どもを育む環境づくりを考えましょう。



毎年、五月五日(こどもの日)から十一日までの一週間は「児童福祉週間」です。  
この週間は、児童福祉の理念の周知と児童を取り巻く諸問題への社会的関心の喚起を図るため、昭和二十二年に定められました。  
児童福祉の理念は、児童福祉法第一条第一項に「すべての国民は、児童が心身ともに健やかに生まれ、かつ育成されるよう努めなければならない」とつたわれ  
この児童福祉の理念に基づいて私たちには、次代を担う子どもたちが健やかに生まれ育つことのできる環境をつくっていく責任があります。  
平成十六年度の児童福祉週間のスローガンは、「広げよう 子育て支える 地域の輪」。皆さんも児童福祉週間をきっかけに、家庭、学校、職場、地域社会、それぞれの立場で、子どもが健やかに育てる環境について考えてみませんか。

平成十六年度「児童福祉週間」ポスター



# 戦死後60年ぶりに 日章旗ふるさとに帰る

## まちの話題



日章旗、拾円札と五拾銭札各2枚などの遺品を感慨深く見る関係者

第二次世界大戦終戦直前の昭和二十年五月三十日、フィリピンルソン島で戦死した木山沢出身の保科圭三郎さんの日章旗がふるさと栃尾に帰ってきました。日章旗を保管していたのは、コロラド州に住む元米国防軍ルソン基地警察キャップのトーマス・コツサムさん。娘のキャロルさんは父の遺志に基づき、日章旗を遺族



に返還するため、Eメール友達で大阪府在住の石鍵加代子さんに調査を依頼しました。石鍵さんは、ホームページで知った全国ソロモン会事務局長の菊本享さんに相談。戦没者の遺品返還を数多く手がけている菊本さんは、早速出身地を探し出し、市を通じて遺族に遺品受領の意思確認を行い返還が実現しました。市長応接室で四月十九日、日章旗を受け取ったおいの保科荘司さんは「何よりの供養になります」と、涙ぐんで話していました。

## 第71回 郵政記念日

明治四年に新式郵便制度が開始された郵政記念日に因み、四月二十二日栃尾郵便局で記念式典が行われ、同局が日本郵政公社総裁から郵便事業年度業績の表彰を受けたほか、功労者や業務優秀成績者など六人が表彰されました。また、ミスした桜の遠藤春菜さんが一日郵便局長に就任。来局者へのあいさつや局内巡視、職員への激励など、一日郵便局長を体験しました。



職員を激励する一日郵便局長

## 秋葉公園登り口 入道坂を整備しました



作業に汗を流す皆さん

ボランティア二十六人が秋葉トンネルの大野側から秋葉公園に登る「入道坂」を整備しました。入道坂は昔、秋葉公園と大野町や表町をつなぐ道として利用されてきましたが、利用者の減少とともに忘れ去られてしまい、いつしか荒れ放題。そこで、つまりまつりに合わせて実施した「とちおまちめぐり」雁木

## 桜の下で食べるおにぎりっておいしいね 中央保育所でお花見給食



満開の桜の下でお花見給食

中央保育所では、桜が満開になった四月十三日、お花見給食を行いました。園児たちは、風に舞う桜の花びらに「わあ、きれい！」と大はしゃぎ。給食が配られると、桜に負けない満面の笑顔で「すっごくおいしい！」とおにぎりをほおばっていました。

# 「こころと体の健康」 肝炎ウイルス検査を受けましょう

自覚症状が現れにくく、病状が進行・悪化して初めてわかる「ウイルス性肝炎」。そのため、感染していることに気づかないまま持続感染者（キャリア）となっている人が、全国で膨大な数にのぼると推定されています。ウイルス性肝炎は、早期発見・早期治療が何よりも肝心です。自分は大丈夫と過信せず、市や職場の健康診査を積極的に受診しましょう。

## 自覚症状がなくても 早めの検査を

日本でもっとも多い肝臓の病気「ウイルス性肝炎」。ウイルス性肝炎を引き起こす肝炎ウイルスには、A型・B型・C型・E型などの種類があり、主に問題になるのはB型とC型によるものです。肝臓は「沈黙の臓器」とも言われ、ウイルスに感染しても、重症化するまでは自覚症状が現れにくいという特徴があります。また肝炎ウイルスの中でも、B型・C型は肝硬変や肝がんなどに移行する可能性があり、早期に適切な処置を受

## 肝炎検査が必要な人

B型・C型の肝炎ウイルスは、主に血液を介して感染すると言われており、次に該当する人は感染の可能性が高いと考えられています。自覚症状がなくても、



肝炎ウイルス検査を受けることをおすすめします。平成四年以前に輸血を受けた人、長期に血液透析を受けている人、輸入非加熱血液凝固因子製剤を投与された人、

同等のリスクを有する非加熱凝固因子製剤を投与された人、大きな手術を受けた人、臓器移植を受けた人、薬物乱用者、入れ墨をしている人

ボディピアスをしている人過去に健康診断などで肝機能検査の異常を指摘され、その後肝炎の検査を実施していない人 など

## 検査目的の献血は 絶対にしない

肝炎ウイルス検査は、保健所や各医療機関で受けることができます。さらに市は、基本健康診査にB型・C型の肝炎ウイルスの検査を導入し、検査体制を強化しています。なお、輸血用血液製剤の安全性を守るためにも、肝炎ウイルス検査を目的とした献血は絶対にしないでください。

B型・C型の肝炎ウイルスは、普通の日常生活の中で感染することはほとんどありません。肝炎ウイルスについての正しい知識を身につけましょう。また、これらの肝炎ウイルスに感染しているからといって、特別視するようないことは絶対にしないでください。

問合せ 保健福祉課健康づくり係 ☎52 5836

	感染経路	主な症状
A型肝炎	ウイルスに汚染された食物や水の摂取、感染者の糞便などから感染（経口感染）	38度以上の急な発熱。全身の倦怠感、食欲不振、嘔吐、黄疸。約1～2カ月で治癒し、慢性化することはほとんどない。
B型肝炎	感染者の血液や精液から感染（医療事故、性交渉、母子感染など）	全身の倦怠感、食欲不振、嘔吐、黄疸。ウイルスキャリアのうち10%前後が慢性肝炎、肝硬変、肝がんが悪化。キャリアの90%は、発病せずに一生を終える。
C型肝炎	感染者の血液から感染するが、感染力は低い（性交渉による感染、母子感染はまれ）	全身の倦怠感、食欲不振、嘔吐、黄疸。感染すると成人でも慢性化する場合が多い。治癒の効果が得られない場合、数年後に肝がんに移行する場合がある。

## 主なウイルス性肝炎

四季の香りをお届けします！

# 大自然いっぱいの 道院高原

林道道院線（上来伝～道院）は全線2車線道路となり、マイカーはもちろん、大型バスでも道院高原を訪れることができます。（栃堀方面は5月下旬ころまで通行止めです）

春の新緑、夏のさわやかな高原、秋の紅葉、初冬の雪景色など、四季がおりなす道院高原の自然を家族や友人、そして子供会や職場の仲間と満喫してみませんか。

## 道院高原 施設の料金表(税込み)

施設名	利用料金など
オートキャンプ場	Aタイプ(6区画) 1泊2日:7,000円 日帰り:3,000円 AC電源、駐車場、芝生広場、炊事施設、バーベキュー炉、水洗トイレ、テーブル
	Bタイプ(28区画) 1泊2日:4,000円 日帰り:2,000円 AC電源、駐車場、芝生広場 入場料:中学生以上300円(日帰り:200円) 小学生以下200円(日帰り:100円)
キャンプ場	宿泊:テント1張2,000円 日帰り無料 入場料:一律1人200円
グレステンスキー場	3時間券 高校生以上 2,000円 中学生以下 1,500円
	1日券 高校生以上 3,000円 中学生以下 2,000円 レンタルブーツ代 500円
ロッジ道院 *7/20~8/31 を除く平日 泊1,000円引き	中学生以上(小学生以下は宿泊代1,000円引き) 定員27人 宿泊代 夕食代 朝食代
	洋室(4人用) 4,725円 1,890円 735円 和室(3人用) 4,200円
道院荘	中学生以上 宿泊1人2,100円(日帰り1,050円) 小学生以下 宿泊1人1,575円(日帰り735円) 自炊用宿泊施設、15人以上の団体で使用

団体料金、キャンプ用品のレンタルなどもあります。  
手ぶらパックは、バーベキュー以外の調理をするときは、ツインバーナー（ガス付き）とクッカー（鍋、フライパン）を1,500円でレンタルします。  
レストラン「モルゲンロート」の食事と喫茶も、ぜひご利用ください。

## 手ぶらパック料金表(税込み)

Aプラン(2~4人)		通常料金
用具など		
Bタイプ宿泊料金		4,000円
入場料(大人2人、子供2人の場合)		1,000円
テント		3,000円
タープ		1,000円
テーブル		800円
チェア(4人)		1,200円
バーベキューグリル		500円
炭(2kg)		500円
着火剤		50円
調理セット(包丁、まな板、フライ返しなど)		300円
ランタン(乾電池付き)		1,000円
消耗品(紙皿、器、割り箸、ごみ袋)		500円
計		13,850円
サービス料金		8,500円
Bプラン(5~6人)		通常料金
用具など		
Bタイプ宿泊料金		4,000円
入場料(大人2人、子供4人の場合)		1,400円
テント		4,000円
タープ		1,000円
テーブル		800円
チェア(6人)		1,800円
バーベキューグリル		500円
炭(2kg)		500円
着火剤		50円
調理セット	} 同上	300円
ランタン		1,000円
消耗品		700円
計		16,050円
サービス料金		10,000円

オートキャンプ場・グレステンスキー場・ブナ林の森林浴

## 道院高原

道院高原は、守門岳山麓標高六百メートルに位置し、新潟県森林浴の森百選に選ばれた、みどり豊かな森の中に広がる憩いの広場です。

設備の整ったオートキャンプ場、シーズンオフのスキー練習に最適なグレステンスキー場、白いブナが立ち並ぶ遊歩道、レストランや宿泊施設なども充実水遊び、ボート遊び、昆虫採集など自然を満喫する遊びがいっぱいです。

さあ、みんなで道院高原へ出かけましょう。



ブナ林の森林浴や小鳥のさえずりが楽しめる遊歩道



高原のさわやかな風を受けて滑るグレステンスキーは格別

## オートキャンプ場 手ぶらパック

「テントは持ってこないけど、キャンプをしたい」という人には、「手ぶらパック」がお勧め。このパックは、食材と飲物を用意すれば、キャンプに必要な用具一式をサービス料金で利用できる格安パックです。テントの張り方など、用具の使い方が分からなくても大丈夫。ペテラスタップがサポートします。また、食材も希望によりレストランで用意します。

道院高原は、気軽に安心してアウトドアを楽しめる絶好のスポットです。ブナやナラなどの自然に囲まれたオートキャンプ場で、心身をリフレッシュしてください。

ください。



越後屈指の名峰「守門岳」が一望できるオートキャンプ場

## 日帰りプラン

道院特産の食材を使った「おすすめ定食」、または「野外バーベキュー」のどちらでも好きな昼食をお楽しみください。



おすすめ定食。山菜やアスパラガスなど、道院特産の食材や栃尾名物あぶらげも味わえます

料金(税込)

平日 二千六百二十五円  
土・日・休日 三千五百円

7/17~8/31を除く

特典 送迎サービス、ドリンクサービス、道院荘(20畳)の使用、ロッジ道院での入浴

ピクニックに最適!

## ふるさと交流広場

栃堀ふるさと交流広場は、芝生が広がりピクニックに最適。パターゴルフやグラウンドゴルフも楽しめます。

使用料 パターゴルフ(9ホール) 100円、グラウンドゴルフ(16ホール・要予約) 100円、用具レンタル料100円

定休日	道院高原: 毎週水曜日
日	ふるさと交流広場: 毎週火曜日
ただし、	7/20~8/22
は毎日営業	
予約・問合せ	道院高原: ☎58 2120、 ふるさと: ☎330773
交流広場	☎53 2390

## おいしい水、美しい自然に囲まれた

# 杜々の森名水公園

名水が湧き出る聖なる森「杜々の森名水公園」は、おいしい水と美しい自然を求めて毎年多くの人が訪れます。これから夏本番。太陽を身近に感じながら涼もある、そんな名水公園で安らぎのひとときを過ごしてみませんか。

これからの季節、可憐な花と小鳥のさえずりが訪れる人をやさしく迎えてくれます。

園内は、20区画のテントサイトやシャワー室を備えたキャンプ場、アマチュアの作品も展示する名水会館アトレと、名物よもぎうどんが好評なレストラン銘森、地元の新鮮野菜も販売



名水を求めて訪れる人たち



よもぎの香りが口いっぱいに広がるよもぎうどん。お土産用もあります

しているところハウス、名水茶会の会場となる望岳庵など施設が充実。秋にはあぶらげまつりも行われます。家族、友人との思い出づくりに最適です。

キャンプ場料金  
入場料 200円  
宿泊 テント1張り千五百円  
問合せ アトレと ☎58 3050

春の全国交通安全運動を実施しました(4/6~15)

# 『未来へとどけ！ 願いのかけはし 交通安全』

子どもと高齢者の交通事故防止

地域のみんなで実現しよう！ 自転車の安全利用の推進

シートベルトとチャイルドシートの正しい着用の徹底



天使幼稚園の「ちびっ子白バイ隊」も運動に参加

**歩行者に思いやりのある運転を**  
暖かい春を迎え、人も車も動きが活発になってきます。ドライバーのみなさんは、登下校中

春の全国交通安全運動が、四月六日から十五日までの十日間行われました。  
栃尾市では交通安全パレード、朝と夕方の街頭指導、ドライバーと歩行者のチラシ配布などを実施し、交通安全を呼びかけました。期間中、交通安全協会の皆さんをはじめ多くの人が交通安全運動に参加しました。



交通安全少年推進委員のみなさん

**交通安全少年推進委員の委嘱**  
子どもたち、散歩中のお年寄りやウォーキングをしている人など、歩行者を見かけたら十分注意して安全運転を心がけましょう。

栃尾警察署で四月二十三日、市内六つの小学校から推薦された三十一人の児童が、交通安全少年推進委員に委嘱されました。少年推進委員は、市内八カ所に設置された「交通死亡事故ゼロの日」の看板の数字を差し替えるなどの活動を行います。

# 新しい外国語指導助手を紹介します

昨年12月退職したクアク・オッポング パフォーさんに代わって、4月から市内の小学校の外国語指導助手(ALT)として1年間勤務する、シンティア・アゾチマン アウニさんが着任しましたので紹介します。

アウニさんは、ガーナ(アフリカ)出身で初来日。日本語は少ししか話せませんが、皆さんよろしくお願ひします。

## シンティア・アゾチマン アウニさん

私の持っている知識を皆さんに伝えていきたい！



ガーナのクマシ科学技術大学を卒業後、イギリスのオックスフォード大学で観光と環境管理を研究し、修士号を得る。異文化や国際社会への興味、栃尾でALTを引き受けるきっかけとなる。

Cynthia・Azochiman・Awuni

私の名前は、シンティア・アゾチマン・アウニです。ガーナ出身で、現在27歳です。私は、市内8つの小学校の1年生から6年生に英語を教えます。

栃尾の人たちはとても親しみやすく、よく面倒をしてくれます。私と交流した子どもたちは、話してみるととてもいい子たちです。子どもたちは私と一緒に、給食を食べたり、スポーツやいろいろな遊びをしたりして楽しんでいます。

栃尾で生活を始めてまだたったの1カ月ですが、自分の故郷にいるようなくつろいだ気分になれます。町の周りの自然、そして雪が積もった山々が栃尾の町に特別な美しさを与えています。私は、名産の豆腐やあぶらげの味を楽しんでいます。空気がきれいで、水がおいしいことを実感しました。

ほんの1カ月過ぎただけですが、美しい町や環境や町の人たちの歓迎的なもてなしを考えると、栃尾市で教えることに喜びを感じることができそうです。そして、「私の持っている知識をできるだけ皆さんに伝えていきたい。できる限りのお手伝いをしたい」と思います。

私は、栃尾での滞在を実現してくれた皆さんに感謝し、これからも栃尾での生活を楽しくしていきたいと思っています。アリガトウゴザイマス ヨロシクオネガイイタシマス

## コミュニティ助成事業

# 北荷頃太々神楽の衣装を整備

金成会長)は、(財)自治総合センターから助成を受け、神楽舞衣装・楽器・小物一式を整備しました。

この助成金は、宝くじの収入を財源にコミュニティの健全な発展を図るため、市を通じて助成したものです。保存会では、伝統芸能を地域コミュニティの核として、親の

世代から子の世代へと継承し保存に努めています。地元神社の祭典や賽の神・雪花火、荷頃小学校の授業などでの披露に向け、今年も連夜の練習が始まりました。



宝くじは豊かさ築くチカラ持ち。

宝くじは広く社会に役立てられています。



約130年ぶりに衣装・楽器・小物一式が新しくなり練習に一段と熱が入る保存会の皆さん

# ふるさとづくり推進助成事業 ユニークな活動を応援します

市は、地域や団体などが自ら考えて行う地域づくり活動の経費の一部を助成しています。昨年は四つの地域や団体が活用し成果をあげています。今年度も引き続き、この事業を実施しますので、地域づくりに役立ててください。

## 対象となる事業

- コミュニティ関連事業
- 地域の活力が醸成される継続的な活動につながる事業
- 文化事業
- 郷土文化の保存・伝承、新たな文化活動
- 特産品開発事業
- 山菜、工芸品づくりなど新しい起業を目指すもの
- 人材育成事業
- リーダーとなって活動するための研修
- イベント事業
- 講演会、シンポジウム、新しい祭りなどの行事
- その他

## 助成する金額

二〇万円以上の事業に対し、予算の範囲内で最高七十五パーセントを助成します。ただし、交付限度額は百万円です。申込み・問合せ 企画財政課 ☎52 5816



小貫区では昨年、羽黒神社を核に地域づくりを行おうと、案内板などを整備しました

速報

平成15年

# 工業統計調査結果

(栃尾市分)

平成15年工業統計調査結果(速報)

区分	事業所数		従業者数		製造品出荷額等	
	実数	対前々年比	実数	対前々年比	実数	対前々年比
総数	288	88.0	2,873	80.8	2,804,913	81.2
食品製造業	16	114.3	153	96.2	100,787	89.1
食料・たばこ・飼料製造業	2	X	X	X	X	X
繊維工業品製造業	197	80.7	1,622	75.4	1,346,989	71.2
衣服・その他の繊維製品製造業	29	80.6	436	83.7	198,935	78.9
木材・木製品製造業	-	-	-	-	-	-
家具・装備品製造業	8	88.9	18	81.8	10,041	41.3
パルプ・紙・紙加工品製造業	3	75.0	26	76.5	40,183	88.6
印刷・同関連品製造業	6	85.7	11	64.7	5,109	63.6
プラスチック製品製造業	1	X	X	X	X	X
窯業・土石製品製造業	5	83.3	18	81.8	23,400	78.3
鉄鋼製造業	-	-	-	-	-	-
金属製品製造業	3	100.0	117	112.5	103,998	99.6
一般機械器具製造業	8	100.0	91	98.9	136,579	103.6
電気機械・電子部品等製造業	7	87.5	297	86.3	684,625	95.6
輸送用機械器具製造業	2	X	X	X	X	X
その他の製品製造業	1	X	X	X	X	X

(注) "x"は、統計資料の秘密保持上公表できないものです。

## 「事業所・企業統計調査、商業統計調査、サービス業基本調査」に協力ください

6月1日現在で事業所・企業統計調査、商業統計調査およびサービス業基本調査の3つの調査が、全国一斉に1枚の調査票で同時実施されます。すべての民営の事業所が対象となります。

この調査は、国や都道府県・市区町村における産業や経済振興などさまざまな行政施策の基礎資料となるものです。

5月下旬から調査員が各事業所に伺いますので、協力をお願いします。

平成十五年十二月三十一日現在で実施された「平成十五年工業統計調査」の結果を、市で独自集計しましたので公表します。

**事業所数と従業者数**  
 栃尾市の製造業事業所数は二百八十八、従業者数は二千八百七十三人、製造品出荷額等は二百八十億四千九百三十三万円となりました。

これを前回全数調査を行った平成十三年と比較すると、事業所数は五十九(一七・〇ポイント)

ト)の減少、従業者数は六百八十四人(一九・二ポイント)の減少、製造品出荷額等は六十五億一千九百九十九万八千八百九十(一八・八ポイント)の減少となりました。

**製造品出荷額等**  
 製造品出荷額等による産業別の構成比を見ると、一位は繊維工業品の百三十四億六千九百六十九万円(四八・〇%)、次いで電気機械・電子部品の六十八億四千六百二十五万円(二四・四%)、三位は衣服その他の織

維製品の十九億八千九百三十五万円(七・一%)と続いています。

製造品出荷額等の前々年比を見ると、一部の業種で増加したものの、全体的には長引く景気低迷の影響を受け、事業所数、従業者数および製造品出荷額等ともに減少となっています。

協力いただいた事業所の皆さん、ありがとうございました。

問合せ 企画財政課企画調整係  
 ☎ 52 5816



## 市長が白寿のお祝い



馬場市長からお祝いを受ける葦澤ヨシさん。今年、お祝い状と記念品を贈ったほか、葦澤さんを祝う11人が白寿を迎えます。

四月五日に白寿を迎えられた葦澤ヨシさんに、馬場市長からお祝い状と記念品が贈られました。「風邪ひとつひかないのが長生きの秘訣」という葦澤さんは、すこぶるお元気。機織りや盆踊りなど、若いころのことを毎朝家族に話して聞かせてくれるそうです。

## 消防庁長官表彰

目黒喜好さんは、優良指導者として消防庁長官から表彰されました。目黒さんは、小学校時代や消防団での活動を活かし、親身になって繁栄少年消防クラブを指導。同クラブも昨年、特に優良なクラブとして消防庁長官から表彰されました。



## ガス水道管布設替工事に協力を願います

事を計画的に実施しています。工事期間中は付近の皆さんに迷惑をおかけしますが、理解と協力をお願いします。

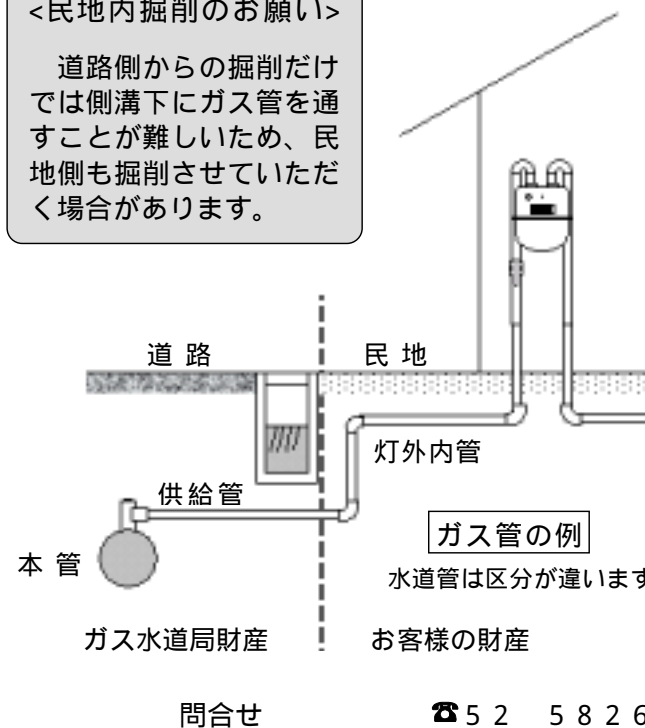
白ガス管は、表面を亜鉛でメッキした鋼管の通称で、昭和五十二年ころまで広く一般に使用されていた配管材料です。使用されていた当時は最高の配管材料でしたが、年を経るとともに腐食が進行しているため、毎年計画的に布設替を進めています。

工事では、道路などに埋設されている本管と一緒に、各戸への供給管についても布設替を実施しています。下図のような場合は、接続のために敷地内を掘削させていただくことがあります。

なお、敷地内に埋設されているガス管(灯外内管)が白ガス管の場合、この工事にあわせて布設替すると経費を安くすることができます。

### <民地内掘削のお願い>

道路側からの掘削だけでは側溝下にガス管を通すことが難しいため、民地側も掘削させていただく場合があります。



老朽水道管布設替工事  
 老朽水道管も毎年計画的に布設替を進めています。ぜひ、検討ください。

設置を進めています。水道管はガス管と違い、各戸への引込管は個人の財産となっています。そのため工事の際は、本管工事の掘削穴内で各戸への引込管を接続しています。水道管も、経年劣化による漏水が心配されます。水道引込管の布設替についても、ガス管との同時施工を検討ください。

ガスと安全





その他

スポーツチャンバラ 初心者教室

スポーツチャンバラは、護身を目的とした武道スポーツです。とき 5月19日、6月18日毎週水・金曜日 全10回、19時30分〜21時

ホームヘルパー 2級課程講習会

とき 講義 7月5日(月)〜30日(金)までの土曜・日曜・休日・休講日を除く16日間、9時15分〜17時

申込み・問合せ 5月14日(金)までに総合体育館52 557

市長と語ろう 市民対話集会

市民参加のまちづくりを進めるため、市長と市民の対話集会を次の日程で開催します。

日程表: 5月11日(火) 入東谷生活改善センター(上来伝), 5月13日(木) 文化センター「大会議室」

問合せ 企画財政課企画調整係 ☎52 5816

福祉関係の各種手当が改定されました

4月1日から、福祉関係の各種手当が次のように改定されましたのでお知らせします。

手当と改定額表: 特別児童扶養手当(一級、二級), 特別障害者手当, 障害児福祉手当, 福祉手当(経過措置分)

問合せ 保健福祉課福祉係 ☎52 5836

新刊の書棚から

~公民館図書室~ 月曜日休館

利用時間 火曜日~金曜日 10時~19時 土曜・日曜・休日 10時~17時

13歳のハローワーク



いっぱい勉強して、イイ学校を出て、イイ会社に就職すれば、イイ人生を送れる...

だれもがいつかは、なにかの職につくもの。13歳の少年から大人まで、自分が本当にしたい仕事、本当にしたいことは何なのか?

自然が好き人や、絵を描くことが好きな人、遊ぶことが好きな人に、何も好きなことが思い浮かばない人まで、自分の好きなこと、本当に自分に適した仕事は何なのか?

これから就職を迎える若い人はもちろん、今の自分に迷っている人にも、人生のガイドブックとしても役立つ1冊。

村上 龍 著 幻冬舎

新刊紹介

<一般書> 卒業/重松清、カウンセラー/松岡圭祐、パワレル/今野敏、烈火の月/野沢尚、アクセス/菅田哲也、香乱記/宮城谷昌光、亡国のイージス/福井晴敏、君のいる場所/ジミー、シービスケット/ローラン・ヒレンブランド、パーフェクトプラン/柳原慧、見知らぬ侍/岡田秀文

<児童書> おばけさんとのやくそく/上田真而子、歯がぬけた/中川ひろたか、いったでしょ/五味太郎、おい山脈/棕鳩十、あしたうちにねこがくるの/石津ちひろ、さかさまライオン/内田麟太郎、にんじんさんがあかいわけ/松谷ミヨ、春さんがきた/越智のりこ、かえるのあまがさ/与田準一

閉校式 10月12日(火) 文化センターほか 対象 市内に住所がある60歳以上 台前半層で全日程(21日間)受講できる人

親子ふれあい旅行

ひとり親家庭相互の親睦を図る旅行に参加しませんか。とき 5月30日(日) 対象・定員 ひとり親家庭の親子10組(先着順)

フレンドシップ 交流会 in 美人林

障害者や障害児のふれあい交流事業を開催します。とき 5月29日(土) 対象 美人林(松之山町)、お

草取りと

グラウンドゴルフ大会

とき 5月27日(木)受付8時30分 ところ ふるさと交流広場 対象 どなたでも

アスパラガス

グラウンドゴルフ大会

とき 6月6日(日)受付8時15分(雨天決行)

ときの国美術館(十日町市) 対象 市内に住所がある障害者および障害児とその家族

ボランティア募集

障害者(児)ふれあい交流事業 障害者や障害児の交流事業に協力できるボランティアを募集します。

ながおか農業まつり

フォトコンテスト作品募集 長岡市・栃尾市・山古志村を再発見できる心温まる写真を募集します。

旧主要戦域における慰霊巡拝事業

厚生労働省では、戦没者の遺族を対象に、旧主要戦域における慰霊巡拝事業を実施します。

れあい 応募サイズ 2L、カラー 応募方法 JA各支店か応募取扱カメラ店にある応募票を作品の裏面に貼付し応募

越後長岡百景づくり

「越後長岡百景づくり」は、長岡圏域にあるさまざまな風景に秘められた人々の感動のワンシーンを公募し、その情景に和歌を添えて発信することで、新たな地域の価値を作っていく取り組みです。

応募資格 どなたでも 応募方法 所定の応募用紙に、タイトルやイメージ(イラストや写真)など必要事項を記入し、持参、郵送、応募箱(役所や公共施設に設置)、Eメールにより応募

# とちお おしらせ版

平成16年 5.18

発行 新潟県栃尾市長 編集 栃尾市行政管理課 ☎(0258) 52-2175

## 乳幼児健診

会場 保健福祉センター  
(新栄町2-2-23)  
時間 午後1時までに集合  
1歳6カ月児健診、2歳6カ月児歯科健診、3歳児歯科健診では、歯科健診がありますので健診前に歯を磨いておいてください。また、希望者にフッ素塗布を実施します。母子手帳、問診票を忘れずに持参してください。



青美穂ちゃん (原町) 5月13日 1歳6カ月児健診会場

健診名	月日	対象者生年月
7カ月児健診	6月11日(金)	15年10・11月生まれ
1歳6カ月児健診	6月10日(木)	14年11月生まれ
2歳6カ月児歯科健診	6月16日(水)	13年11月生まれ
3歳児歯科健診	6月16日(水)	13年5月生まれ

## 総合健康相談、子育て相談

赤ちゃんのことからお年寄りのことまで、健康について相談のある人は、おいでください。

相談担当者 医師、保健師、栄養士、助産師

月日	会場	時間
6月22日(火)	保健福祉センター	午後1時~2時

子育てについて相談のある人は、おいでください。

相談担当者 保健師、助産師、保育士

月日	会場	時間
6月23日(水)	保健福祉センター	午後1時~3時

総合健康相談、子育て相談においでになる人は、事前に保健福祉課まで連絡ください。☎52-5836

## 長岡きたまち献血ルーム

とき 年中無休(大晦日、元旦は休み)  
9時30分~17時  
ところ 長岡市喜多町1113-1  
成分献血に協力ください。  
問合せ ㊧- 0 1 2 0 0 5 6 3 3 9

今年3月1日、北荷埴地区で発生した大規模地すべり



6月は 土砂災害防止月間  
6月は土砂災害防止月間です。がけ崩れや地すべりなどの土砂災害は、一瞬のうちに尊い命や貴重な財産を奪ってしまいます。雨が長く降り続くときや大雨のとき  
・川の水、井戸水、湧き水の量が変化したり濁り出したとき  
・土地に亀裂が生じたとき  
などは、非常に危険です。「危ないな」と思ったなら、まず避難しましょう。  
山・がけ・川などで、いつもと違うところを見つけたら、すぐに連絡してください。  
市役所建設課 ☎52 5825  
長岡地域振興局地域整備部 治水課 ☎38 2628

市のようす 4月末現在 人口 24,375人 男 11,929人 女 12,446人 世帯数 7,360

### 消防防災訓練

とき 6月6日(日)7時30分  
ところ 金町・大町地区(主会場: 栃尾東小学校)  
朝8時00分に、消防署のサイレンを30秒間鳴らします。  
訓練内容  
○住民による避難、消火、救護訓練  
○一斉放水、火災防ぎよ  
○応急救護、初期消火  
○幼年消防クラブ演技披露  
○県消防防災ヘリ救出訓練



昨年9月に行われた消防防災訓練

### 消防演習

小型ポンプ操法競技会  
とき 6月6日(日)10時  
ところ 栃尾東小学校グラウンド(雨天の場合: 栃尾東小学校体育館脇)



## 長岡圏域 イベント情報

http://www.kouiki.nagaoka.niigata.jp  
期日 会場 問合せ先

- 【長岡市】
  - ばらまつり 5月29日(土)~6月13日(日) 越後丘陵公園 公園管理センター ☎47-8001
  - 狩野泰一和楽器コンサート 6月9日(水) 開演19時 リリックホール ☎29-7715
  - NHK公開番組「BS日本のうた」 6月16日(水) 市立劇場 芸術文化振興財団 ☎29-7715
  - 高田元太郎ギターコンサート 6月19日(土)開演18時30分 リリックホール ☎29-7715
- 【小千谷市】
  - 西脇順三郎を偲ぶ講演会 6月5日(土)13時~ 市民会館 図書館 ☎82-2724
  - 国指定重要無形民俗文化財「牛の角突き」 6月6日(日)13時~ 小千谷闘牛場(小栗山) 商工観光課 ☎83-3512
- 【見附市】
  - 見附市今町・中之島町大凧合戦 6月5日(土)~7日(月) 刈谷田川今町大橋下流両岸 見附商工会今町支所 ☎66-2267
  - 文化講演オペラ「カルメン」 6月19日(土)開演19時 アルカディア ☎63-5321
- 【越路町】
  - 越路ほたるまつり 6月19日(土) 巴ヶ丘自然公園 企画振興課 ☎92-5902
- 【与板町】
  - お取り越し 6月25日(金)~27日(日) 国道403号線沿い~別院通り 企画課 ☎72-3100
- 【出雲崎町】
  - 石井神社大祭 6月17日(木)~18日(金) 石井町~羽黒町 企画振興課 ☎78-2291
- 【小国町】
  - ちまき作り体験 6月26日(土)~27日(日) 森光集落 商工課 ☎95-5906
- 【川口町】
  - 「杜のかたらい」ワークショップ「ガラス工芸・モザイク時計作り」 5月29日(土)13時 交流体験館「杜のかたらい」 ☎81-4404
- 【山古志村】
  - 牛の角突き 6月20日(日)12時~ 池谷闘牛場 産業課 ☎59-2330

## 不法就労外国人の雇用は違法です

不法就労となる外国人を雇った事業者には、「不法就労助長罪」により3年以下の懲役または20万円以下の罰金が科せられます。  
不法就労外国人とは  
不法に入国したり、在留期間後も不法に滞在して就労する外国人  
正規の在留資格を持っていないが、その資格で認められた活動以外の活動を  
外国人  
外国人を雇用する場合、パスポートなどを確認ください  
正規のパスポートおよび外国人登録証を持っている  
パスポートに記載された滞在期間を過ぎていない  
「資格外活動許可証」などを  
持っている  
問合せ 栃尾警察署 ☎53 110

## 警察官募集

新潟県警察では、新潟を守る若い力を求めています。  
受験資格 昭和50年4月2日以降に生まれた人で次のいずれかに該当する人  
大学を卒業した人または平成17年3月31日までに卒業見込みの人  
県人事委員会が 同等と認める人  
試験日 7月11日(日)(新潟市)  
採用予定日 10月1日付け(卒業見込み者は17年4月1日)  
申込み・問合せ 6月10日(木)まで  
でに栃尾警察署 ☎53 0110 または駐在所

## 戦時衛生勤務者に 内閣総理大臣名の 書状を贈呈

先の大戦で戦地などに派遣され、戦時衛生勤務に服された「旧日本赤十字社救護看護婦」、「旧陸海軍従軍看護婦」(慰労給付金受給者を除く)に対して、その御芳名に報いるため内閣総理大臣名の書状を贈呈しています。  
請求期限 平成17年3月31日  
請求先・問合せ 保健福祉課 援護福祉係 ☎52 5836

交通事故 4月 5件 0人 5人 5月 14件 1人 13人  
16年累計 14件 1人 13人  
~交通事故から子どもの命を守るチャイルドシート。しっかりと着用しましょう!~

### 自動車税の納期限は5月31日(月)です

自動車の所有者は、納税通知書が届いたら納期限(5月31日)までに忘れずに納めましょう。納税義務者

平成16年4月1日現在の自動車

車の所有者

納付場所

- ・銀行、信用金庫、信用組合、農業協同組合、労働金庫(以上口座振替も利用できます)
- ・県内郵便局、県税事務所、地域振興局県税部

問合せ 長岡地域振興局県税部

収税課 ☎ 2510

### 配食サービス事業の案内

市は、単身高齢者・高齢者世帯・障害者世帯などで調理が困難な人に対し、バランスのとれた食事の提供と定期的な訪問サービス事業を実施しています。

利用対象者 65歳以上の単身および高齢者のみの世帯・障害者世帯・これらに準ずる世帯などで、調理が困難な人

サービス内容 毎週火曜日、

### 古文書解読講座

市所蔵の古文書を解読し、その歴史背景などを学習します。

とき 10月4日までの毎月第一月曜日、13時30分～15時30分

ところ 文化センター「学習室」

講師 本山幸一さん(長岡市)

対象 一般成人

### 6月1日は

**人権擁護委員の日**

人権は、人間が幸福な人生を送るうえで最も大切な権利です。すべての人の人権が、尊重されなければなりません。

人権擁護委員制度は、国民の基本的人権を擁護し見守る、いわば民間人による人権の番人制度として誕生したものです。

6月1日を「人権擁護委員の日」と定め、この日を中心としていっそうの人権思想の啓発に努めることにしています。

栃尾市では、市長の推薦によ

### 教室・講座

#### 話せる！わかる！

**初心者英会話教室**

市内の小・中学校の外国語補助指導員を講師に招き、日常生活で使える英語を楽しみながら学びます。

とき 6月9日(水)から毎週水曜日、Aコース：19時30分～20時30分、Bコース：20時30分～21時30分

ところ 文化センター「学習室」

受講料 千円(初回時に納入)

対象 高校生以上

定員 いずれも10人(先着順)

り法務大臣が委嘱した四人の委員が、皆さんの相談に応じます。近隣のいやがらせ差別やいじめの問題などがありませんら、近くの人権擁護委員に相談してください。相談は無料で秘密は守られます。

**人権擁護委員**

星野信行さん	3758
稲田美穂子さん	4087
橋本英俊さん	2412
葛綿弘義さん	2414

### おひなす

**パソコン講座**

産業交流センター「おひなす」で行うパソコン講座の受講生を募集します。

「インターネット入門」

内容 パソコンの構成や文字入力、インターネット・電子メールを学習します。

とき 6/6(日)・12(土)・20(日)・26(土)、いずれも13時30分～16時30分

申込み・問合せ 公民館 ☎ 522020

### 児童扶養手当の額が変わりました

4月から、児童扶養手当の額が改定されましたのでお知らせします。

児童扶養手当の額

月額41,880円(42,000円)

受給資格者の所得による支給の一部制限を受ける者に係る児童扶養手当の額

月額41,870円～9,880円(41,990円～9,910円)

( )は3月までの支給額

<児童扶養手当>

父親のいない児童の母親、父親が重い障害のある児童の母親、母親に代わってその児童を養育している人に手当を支給します。

問合せ 保健福祉課福祉係 ☎ 525836

## 「うちのお自慢市」

栃尾のいいもの、おいしいものを一堂に

栃尾の物産品・特産品が勢揃いし、即売バーゲンが行われる超お買い得バザール。

あぶらげ料理コンテストや巨大あぶらげ製作実演、フリーマーケットなどのイベントコーナーのほか、体験コーナー、ファッションコーナーなど、内容盛りだくさんです。

とき 6月13日(日)9時～16時

ところ 道の駅「R290とちお」、おひなす

先着順

申込み・問合せ 開催日7日前までに産業交流センターおひなす ☎ 1331

## すみれの会

お年寄りを介護している家族の精神的、肉体的負担は計り知れません。「すみれの会」は、家族がお年寄りと一緒にできるような定期的な集まり、介護の工夫や悩みなどを話し合い大きな力となっています。

あなたも一人で悩まず「すみれの会」に参加してみませんか。参加費は無料です。

なお、下記日程以外にも介護経験者がいつでも相談に応じます。

### 平成16年度の予定

期日	時間	会場	内容
6月14日(月)	10:00～15:00	保健福祉センター	調理実習・手芸
8月10日(火)	13:00～15:30	検 討 中	施設見学
10月19日(火)	10:00～16:00	検 討 中	市外研修
11月16日(火)	13:30～15:30	文化センター	介護体験発表会
12月21日(火)	10:00～15:00	保健福祉センター	調理実習・手芸
2月15日(火)	13:30～15:30	保健福祉センター	反省会

申込み・問合せ 社会福祉協議会 ☎ 52-5895

### あそびじゅく

「キッズ・ファーム」ジャガイモを植えて、収穫を食べよう。

とき 5月29日(土)～8月全

### あそびじゅく

「汽車に乗ろう」SLばんえつ物語号で旅をしましょう。

とき 5月30日(日)7時40分文化センター前集合・出発

行き先 見附～新潟～SLばんえつ物語号～津川～新津(鉄道資料館)

参加費 千五百円(保険料など)

対象 小学生以上

定員 25人(申込多数の場合)

は抽選)

持ち物 昼食、飲み物など

申込み・問合せ 郵便はがきに住所、氏名、学年、保護者名連絡先電話番号を明記し、5月24日(日)必着で〒9400222 栃尾市中央公園1番36号公民館 ☎ 522020

### 催し物



あぶらげ料理コンテスト

バザールコーナー

あぶらげ、饅頭、笹団子、大福、醤油、みそ、木炭、陶器、野菜、山菜などの展示即売

ファッションコーナー

フリーマーケット(先着70区画) 出店料五百円でどなたでも出店できます。

申込み・問合せ 商工観光課 ☎ 522151

道の駅「R290とちお」  
休憩コーナー

置炭展「空気清浄・脱臭をインテリアで」  
6/12(土)～27(日)

道の駅「R290とちお」  
休憩コーナー

置炭展「空気清浄・脱臭をインテリアで」  
6/12(土)～27(日)

### 第1回

#### むかしばなしめぐり

東谷地区に縁のある昔話を語りながらめぐります。

とき 6月12日(土)9時50分～15時30分

ところ 東谷方面(栃堀・小向・菅畑など)、文化センター前集合・解散  
講師 「るばた会」の皆さん  
参加費 千二百円(昼食代、保険料など)  
対象 一般成人  
定員 20人(先着順)  
申込み・問合せ 5月31日(月)まで公民館 ☎52 2020

#### 初心者のための 手話教室

だれでもできる手話教室です。とき 6月4日～7月2日までの毎週金曜日、19時30分～21時

ところ 文化センター「学習室」  
講師 栃尾手話サークル  
対象 小学生以上  
受講料 無料  
申込み・問合せ 5月31日(月)まで公民館 ☎52 2020  
または社会福祉協議会 ☎52 5895

### 第1回新潟県

#### 障害者技能競技大会

障害者の皆さんが、職業技能を競う大会です。

とき 6月27日(日)  
ところ 県立新潟テクノスクール(新潟市鏡西1 11 2)  
競技種目  
一般部門:ワードプロセッサ、表計算  
視覚障害者部門:ワードプロセッサ  
知的障害者部門:縫製、喫茶サービス

問合せ (社)新潟県雇用開発協会 ☎025 241 3123

#### ボイラー取扱技能講習

免許を必要としない小規模ボイラーの取扱業務に従事する資格取得のための講習です。

修了証取得後、4カ月以上小規模ボイラーを取り扱った経験があると二級ボイラー技士の試験を受験することができます。とき 7月8日(木)・9日(金)、いずれも9時～18時  
ところ ポリテクセンター新潟(長岡市住吉3 1 1)  
定員 50人(先着順)

### 催し

#### 花季さつき展

約40点のさつきを、2日間展示します。

とき 6月5日(土)9時～6日(日)17時

ところ おりなす  
講習会 6日(日)13時～14時、さつき苗木や盆栽の植え替え・剪定  
講習会終了後、先着40人に最新銘花苗木(鉢付)をプレゼントします。  
観覧料 無料  
問合せ 栃尾盆栽愛好会・稲田 ☎53 2118  
またはおりなす ☎51 1331

#### 日本鶏展

26種類約100羽の珍しい鶏を展示します。

とき 6月6日(日)9時～16時  
ところ おりなす  
観覧料 無料  
問合せ 栃尾日本鶏の会・笠井 ☎52 1141  
またはおりなす ☎51 1331

☎51 1331

### その他

#### 総合労働相談会

働いていて、「困った」「どうしよう」と感じたことはありませんか。

長岡地域振興局では、労働問題で困っている人のために専門家による労働相談会を開催します。

労働者・使用者を問わず利用できますので、ぜひこの機会に気軽に相談ください。  
なお、相談は無料で秘密は厳守されます。

とき 6月25日(金)10時～16時  
ところ 長岡地域振興局(長岡市四郎丸町173 2・旧長岡総合庁舎)

内容 労働全般の相談に労働基準監督署、社会保険労務士、弁護士が応じます。  
その他 弁護士による相談は、予約が必要です。  
問合せ 長岡地域振興局企画振興部労働経済課 ☎37 6110

とき 6月15日(火)13時～15時  
ところ 保健福祉センター(新米町2 2 23)  
申込み・問合せ 6月4日(金)まで社会福祉協議会 ☎52 5895

#### 新潟大学法律相談部 無料法律相談会

係争中の事件を除く民事事件(離婚、相続、賃貸借、土地関係など)の相談に応じます。

とき 6月13日(日)10時～17時  
ところ 新潟大学五十嵐キャンパス法文棟(新潟市五十嵐2の町8050)  
電話受付 5月28日(金)13時～19時、29日(土)10時～19時  
問合せ 新潟大学法律相談部 ☎025 268 6107

#### 6月は男女雇用機会均等月間です

男女雇用機会均等法が施行されて20年目。この間、女性の雇用環境は整備されつつありますが、女性の管理職が少ないなど、一部には男女労働者に事実上の格差がみられます。このような格差を解消するためには、女性労働者が能力発揮できるように

### ちよつと教えて

## 国民年金

# Q&A

#### 定例年金相談日を 利用ください

長岡社会保険事務所の担当者、市役所で年金全般の質問に答えます。

とき 毎月第3水曜日10時～15時(12時～13時は休み)  
ところ 市役所2階市民相談室  
本人および配偶者の年金手帳や厚生年金加入歴のメモなどを持参すると、より正確に説明を受けることができます。

#### 学生の年金保険料納付に 特例制度があります

学生は、在学中の国民年金保険料を社会に出るから後払いできる納付特例制度があります。

この制度の承認を受けると承認期間中の障害や死亡といった不慮の事態に、障害基礎

給されます。

なお、昨年承認を受けた人も新年度分は改めて手続きが必要で、必要書類 在学証明書または学生証の写し

#### 経済的に苦しいときは、 保険料免除申請が可能

国民年金には、所得が少なく、保険料を納付することが困難な場合に、本人の申請で保険料を免除する制度があります。

本人、配偶者、世帯主それぞれの前年所得が一定金額以下であることが条件です。失業した場合などには特例があります。  
必要書類 失業した場合は離職票か雇用保険受給資格者証の写し

15年度に免除申請の承認を受けた人は、16年6月分まで免除が認められています。16年度も引き続き免除を受けたい人は、7月から8月までに申請してください。

申請・問合せ 市民課国民年金係 ☎52 5835

積極的取組(ポジティブ・アクション)が必要です。  
新潟労働局では、性別ではなく一人ひとりを個人として活かす職場づくりのためにポジティブ・アクションを進めてもらうため、新潟機会均等推進セミナーを開催します。  
この機会に、一緒に考えてみ

ませんか。  
とき 6月30日(水)13時30分  
ところ ウェルシテイ新潟・新潟厚生年金会館(新潟市南万代町)  
講師 山川隆一さん(慶應義塾大学法科大学院教授)  
申込み・問合せ 新潟労働局 ☎025 234 5928

#### 写真にこだわり続けた70余年の画業を振り返る

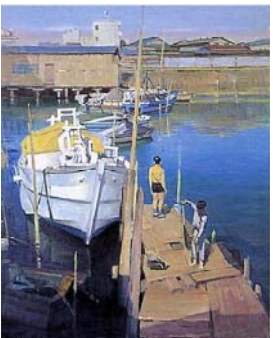
### 拡大常設展 追悼 椿悦至展

栃尾市美術館 ☎6300

市内来伝出身の画家で、昨年11月4日に89歳で亡くなった椿悦至さんを偲び、風景画を中心に静物・人物画など油彩約60点を展示します。  
椿悦至さんは、太平洋美術会会長として多くの後進を指導・育成するとともに、個展・展覧会への出品など精力的に制作を続けていました。



「村外れ(新山)」1995年



「水ぬるむ」1981年

とき 6月3日(木)～7月11日(日)9時～17時(観覧券の発売は16時30分まで)、月曜休館  
入館料 大人:二百円、大学・高校生:百五十円、小・中学生:百円

