

# てらどまり

広報

1981  
**4/15**  
No.88



待ちこがれた入所

すこやかに育ってほしいと、  
新たに開所した白岩保育所。  
喜々とした六〇人の子供たちの  
顔でいっぱいです。

〈人口の動き〉 昭和56年4月1日現在 人口13,655人 (男 6,601 女 7,054) 3,081世帯  
( ) は前月比 (+11) (+11) (±0) (+1)

新潟県三島郡寺泊町役場発行・電話(025875)3111 総務課編集

## 申告を忘れた時は

昭和55年分所得税・贈与税の申告期限は、3月16日でした。申告をしなければならぬ人で申告を忘れていた人は、すぐに申告をする必要があります。

期限後の申告は、税務署から決定されるまではいつでもできますが、早くする方が有利です。それは、税務署の調査を受けた後で期限後申告をしたり、決定を受けたらすると、期限後申告や決定によって納める税額のほか、その税額の10%の無申告加算税がかかるからです。しかし、税務署の調査を受ける前に期限後申告をしていれば、無申告加算税はその税額の5%で済みます。

## 計量器定期検査の実施

取引用または、証明用に使用している計量器の使用者は、県計量検定所が行なう定期検査を受けなければなりません。今年、次の日程で行ないますので、該当者は必ず受検いたしましょう。

### 1. 日程

月 日	5月19・20日	5月21日
曜 日	火・水	木
場 所	寺泊町役場 荒町車庫	大河津小学校
時 間	午前9時～ 午後4時	午前9時～ 午前11時30分

### 地すべり発見のお願い

「地すべり」は、地下水圧の増加が主要な誘因となって発生するといわれています。いよいよ春の融雪期に入ります。地下浸透水の量が多くなることから、地すべりの多発が心配されます。

県では、地すべりの早期発見ができるよう、市町村に委託して監視員を配置していますが、範囲が広いため目の届かない面がありますので、住民の皆様方も、地すべり災害から身体や財産を守るため、積極的な監視の目をもって周辺を見るようお願いいたします。

地すべりの発生の前には、次の徴候が見られることが多いので、もし発見された場合には、監視員や役場又は土木事務所へすぐ通報してください。

- 地すべりの徴候
- ①土地のき裂、陥没、隆起
  - ②立木の根切れ音、家鳴り
  - ③立木や家の傾動
  - ④井戸水、湧水量の変化、濁り
  - ⑤鳥獣・魚類の異常行動

## 献血にご協力を

6月16日 研修所  
午前10時から正午まで  
午後1時から午後3時まで



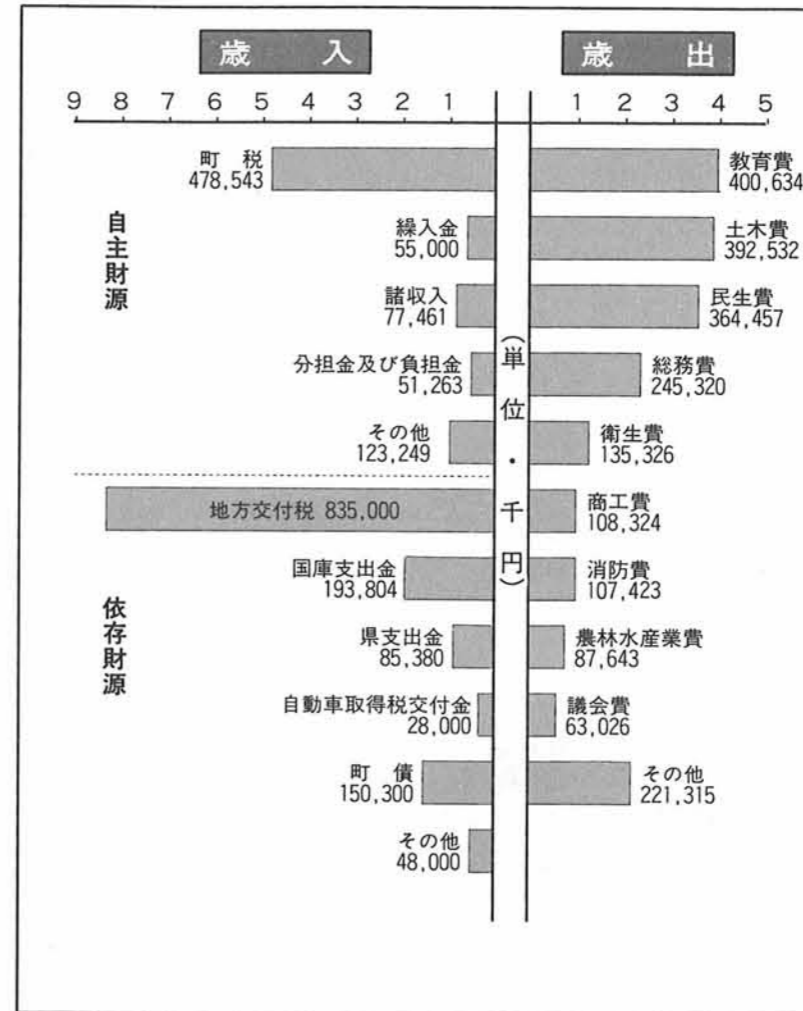
## 火葬料金の改定

四月一日より火葬場の使用料が次のように改定されましたので、町民のご理解とご協力を、お願いします。

汚物	死産胎児	死体一体につき 十三歳以上 十三歳未満	区分	使用料
一、〇〇〇円	二、〇〇〇円	三、〇〇〇円	四、〇〇〇円	

# 明るい住みよい町づくりのために こんな仕事を進めます

## 昭和56年度各会計予算決まる



三月定例町議会が、三月九日から二十五日までの十七日間の会期で開かれました。この議会では町の行政の責任者である町長から昭和五十六年度の施政方針と、各会計予算案が示され、審議の結果原案通り可決されました。町民の皆さんから町の仕事についてご理解とご協力をいただくために、各予算のあらましをお知らせいたします。

一般会計予算  
総額 二十一億二千六百万円

### 新年度予算の成立について



寺泊町長 中島 甚一郎

予算議会とされており、三月九日より三月二十五日までの会期で一般会計予算、特別会計予算を含む提案二十八件とその他議案が慎重に、また、きびしく審議がなされ、さらに本会議、連合審査会で一般質問や長期計画の論議が活発に展開されて、二十五日の本会議で全議案可決成立となり、議事に敬意を表しております。

さて、そのようにして議決となりました予算は、新年度よりただちに執行に入るわけですが、より厳正な執行と適切な運用をなし、行政効果、そして財政効果の一層あがるよう誠実に努めたい所存であります。

尚、新年度一般会計予算は、二十一億二千六百万円と前年に比べ減であります。大河津小学校、寺泊小学校整備をはじめ、高校施設整備、グラウンド整備をなし、白岩保育所の新設開始や歯科診療所の開設等、教育と福祉の増進をはかり、商工、観光の振興、農業、

水産の振興をすすめ、生活環境の整備、町道の舗装改良と、国県費による港湾や国道などの公共事業を大巾に推進したいつもりであります。

予算が前年より減でそんなにできるかと議会の一部でも言われましたが、皆様もご承知のとおり、五十五年度は、永年の懸案でありました大河津小学校の改築に三億七千万円、寺泊中学校教室新築で一億二千万円、白岩保育所で約一億円、山ノ脇保育所二千万円と単年度大事業が重なり、その財源の大部分が国県の補助起債であり、大型予算となりましたが、本年はこれらも終り、本町なりの通常予算となし、前述のように各事業を強力に推進したいつもりであります。

さらに、時代の推移と高速時代への対応にそなえ、各種事業がより一層の成果をあげ、皆様からのご理解とご協力をいただきたいために、長期計画の策定を進め、人口動態や産業構造の分析をなし、これを基盤に各般にわたる施策を

慎重に研究推進したいものであります。

また、皆様のご関心の国療移築は、五十五年度分病床一〇〇床の病棟が業者も決まり、近く着工となり、引きつづき五十六年度分管理棟も着手見込みであります。高校分校については、校舎も体育館もあのように完成となりましたことは、町民皆様のご支援のたまものと感謝いたしますが、本来の寺泊高校としての独立させたいことについては諸般厳しい情勢ですが、この度、議会でも特別委員会を設置され、強力にこれが推進にあられることになりましたので、これが実現までねばり強く全町的な取り組みを特におねがい申し上げます。

さらに限られた財源の中に、現状から将来にわたっての、豊かな町づくりと発展を考えると、当町の行政面での検討がせまられておりますので、まず信頼される立場職員として一層職務に誠実に励む覚悟を新たにし、併せて本町のみの出先行政施設の運用等も慎重に研究討議をなし、行政サービスの低下のない方向での合理性などについて、皆様よりのご意見を拝聴したいのでよろしくお願ひ申し上げます。

新年度を迎え所信の一端を述べご挨拶といたします。

各位のご清祥を祈り上げます。

### 歳出(使うお金)

#### 教育費

教育施設の充実整備のほか、教員住宅費五百四十九万二千元、二ヶ年継続事業の大河津小学校改築事業に一億三千七百二十一万八千円、山ノ脇小学校プール建設費一千九百八十二万三千元、各種学級講座開催等の社会教育費に二千八百八十六万二千元、シーサイドマラソンなどの各種スポーツ大会等の保健体育費五千八百七十七千円などです。



改築中の大河津小学校(正面玄関附近)

#### 土木費

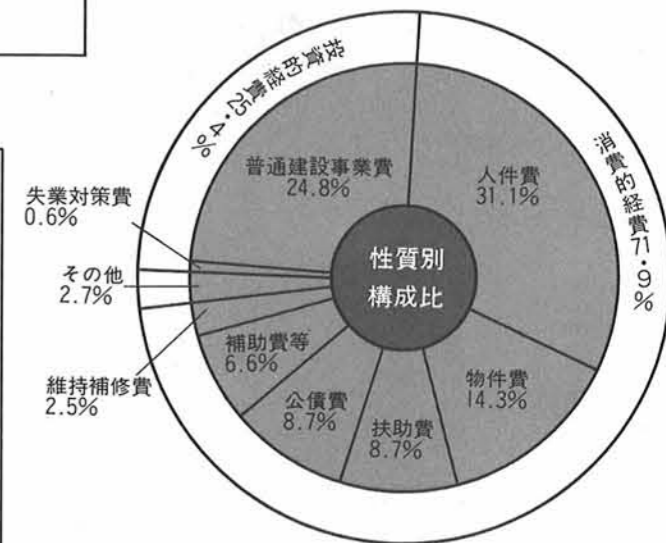
除雪用のトラクターシヨベル購入費九百四十七万円、町で管理する町道の図面作成等の道路台帳整備費七百七十五万円、道路維持費三千六百九十八万六千円、道路新設改良費二億一千二百三万六千円、除雪対策費一千七百三十三万七千円、河川公園整備費四百五十万円、河川維持費一千四百四十万二千円、港湾整備負担金四千七百二十九万一千円などです。



今年度に舗装が予定されている円上寺本山線

### 特別会計予算

- ◎国民健康保険特別会計…6億3,360万円
  - ◎国保診療施設特別会計…1億4,200万円
  - ◎水道事業会計
- 収益的収支……………1億2,566万円  
資本的収支……………2,672万円



### 民生費

### 社会福祉施策の推進と福祉施設の整備充実

老人福祉関係費一億三千八百八十二万二千円、児童福祉関係費一億九千四百七十七万三千円、町社会福祉協議会への活動費補助金五百万円、等でありますが、老人福祉関係費の中には、家庭奉仕員三名の経費、老人生きがい対策事業、老人健康診査費、老人医療費扶助などが含まれています。

また、児童福祉費の中には、児童施設用地購入費一千六十万円などです。



児童福祉もきめ細かに実施されます

### 衛生費

### 健康の維持増進と生活環境の整備

精神障害者医療費扶助百八十七万二千円、疾病予防対策費一千五十五万七千円、母子衛生費四百七十八万一千円、環境衛生対策費七百五十五万五千円、塵芥処理費三千二百六十六万二千円、し尿処理費二千九百九十九万九千円等です。

また、住民の健康づくりのため成人病の予防、妊婦と乳児の健康保持などです。



成人病予防の一環として行なわれている血圧検診。

### 農林水産業費

### 農林漁業の振興と経営の合理化、近代化を促進

八千七百六十四万三千円の主なものは、農業委員会費二千四十一万六千円、農業振興費二千二百三十五万二千円、農林道整備費三百四十九万九千円、林業構造改善費六百万円、水産振興費五百四万一千円等であり、また、水田利用再編対策の円滑な推進を期すための予算等がこれに含まれておりますが、生産者をはじめ関係者のご理解、ご協力をお願いいたします。



「うまい米づくり運動」で作られたコシヒカリ

### 商工費

### 商工業の振興、発展と観光開発を助長

一億八百三十二万四千円の主なものは、商工業の振興に、産業育成資金預託金を三千万円、経営改善普及事業等推進のために、商工会へ六百二十五万円の補助金を交付いたします。

また、観光の発展に季節旅館改善育成資金預託金四百万円、観光協会へ三百四十万円の補助金を交付し、観光の振興とともに施設整備を図ります。

とくにことしは二百万人観光をめざして百七十四万円でポスター、パンフレット等を作成し、誘客宣伝につとめます。



200万人観光をめざして

### 議会費

六千三百二十六千円は、議会の円滑な運営と活発な活動を確保するための経費です。

### 総務費

二億四千五百三十二万二千円は、人件費、物件費で、その主なものとしては、町勢要覧作成費三百万円、海浜公園駐車場舗装工事並びに同緑化工事等で六百万円、交通安全対策関係費三百二十二万円、公図複製整備委託料百六十五万八千円、農業委員会委員選挙費百六十七万七千円などです。

### 労働費

一千八百六十一万三千円は、大部分が失業対策事業費です。労働金庫への預託金五百万円もこの中に含まれています。

### 消防費

一億七百四十二万三千円は、常備消防費八千三百七十一万九千円、非常備消防費一千七百七十五万七千円、消防施設費五百八十二万四千円等であり、消防力を強化充実するため、消防職員の増員、小型動力ポンプ購入更新、広報無線機の増設、救急車購入負担金などの予算がこれに含まれます。

### 公債費

一億八千四百五十万二千円は、建設事業などの資金に国、県、銀行などから借りた金の元金と利子の償還金です。

### 諸支出金

一千五百二十万二千円は、大河津駐在所の移転に伴う土地建物取得費四百二十万円、水道会計への負担金、補助金一千百万円です。

### 予備費

三百万円は前年度と同じ額です。

## 歳入(入るお金)



### 町税

四億七千八百五十四万三千円は、町民税、固定資産税等の年間税収見積額を計上したものです。

百万円です。

### 地方譲与税

四千七百万円は、自動車重量譲与税二千五百万円、地方道路譲与税二千二百万円です。

### 分担金及び負担金

五千二百六十六万三千円は、その大部分が常設保育所の使用料です。

### 自動車取得税交付金

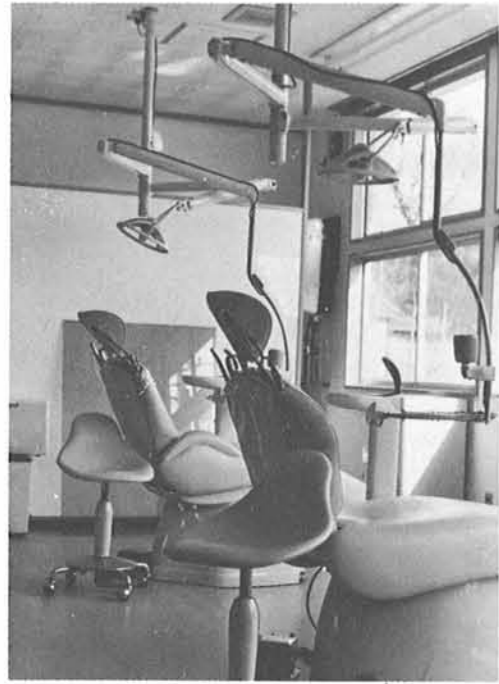
二千八百万円です。

### 使用料及び手数料

千五百九十三万三千円は、使用料千三百一十一万九千円、手数料二百八十二万一千円、その主なものは、へき地保育所の使用料、水族館の入場料、各種証明手数料等です。

### 地方交付税

八億三千五百万円です。



国保診療所に新たに開設された歯科診療

清潔な水道水を消費者に常時供給するという水道本来の目的を達成するための経費です。

営業関係(収益的収支)

総額一億二千五百六十六万五千円が給水戸数三千六百七十七戸、年間総給水量百六十二万m<sup>3</sup>を全町に給水しようとするもので、これに伴う料金収入が九千五百三十六万八千円です。

水道事業会計

診療収入の一億三千五百九十六万四千円が、歳入予算の主体であり、その内訳は、内科分一億六千

歳入

六十八万円、歯科分二千九百二十八万円です。

他に往診自動車等の使用料及び手数料六十八万四千円、運営基金積立金利子百三十四万五千円、繰越金四百万円等です。

投資関係(資本的収支)

野積地内に配水池(容量二百m<sup>3</sup>)を増設するなど建設改良費として千三百六十七万九千円、企業債の償還金として千三百四十七万七千円が支出されます。収入は企業債借入金九百五十万円で収入に対する不足額千七百二十二万六千円は建設改良積立金、過年度分及び当年度分の損益勘定留保資金等によって補填します。

人事案内

4月1日付けで次のように人事異動が発令されました。

Table with 4 columns: 氏名, 新職名, 旧職名, and 備考. It lists personnel changes for various departments including 課長級 (7名), 係長級 (16名), and 主任級 (7名).

国庫支出金

一億九千三百八十四万四千円は、国庫負担金一億二千七百七十五万円、国庫補助金六千六百五十一万八千円、委託金五百五十三万六千円、その主なものは、老人医療費、常設保育所、児童手当等の民生関係費の国庫負担金及び本山、引岡線道路改良事業費、山ノ脇小学校プール建設事業費、大津津小学校給食設備整備費等に対する国庫補助金等です。

財産収入

三十五万四千円、民生、衛生、農林水産、教育費関係等の国庫補助金三千五百九十八万一千円、県民税徴収取扱い、母子保健衛生事業等の県委託金八百四万五千円、産育、季節旅館等の県貸付金千七百円等です。

県支出金

八千五百三十八万円は、民生費関係の県負担金二千四百

七千四百三十二万八千円は、財産運用収入千四百九十七万八千円、財産売却収入五千九百三十四万円で、財産運用収入の大部分が各種基金の利子収入であり、また、財産売却収入の大部分が土地売却収入です。



町長の新年度予算説明

繰入金

五千五百万円は、財政調整基金二千万円、教育基金三千五百万円の繰入れです。

繰越金

三千三百万円、前年度剰余金の繰越です。

諸収入

七千七百四十六万一千円は、歳計現金預金利子、産育資金等の貸付金元利収入、道路工事受託収入、雑入等が主なるものです。

町債

一億五千三十万円は、町債一億三千九百九十万円と県貸付金千四百四十万円であり、町債は山ノ脇小学校プール建設、大津津小学校給食施設等の事業費充当起債及び町道整備、港湾整備等の土木関係事業費の充当起債です。また、県貸付金は、道路整備事業費の充当起債です。

特別会計

国民健康保険特別会計

国保事業の円滑な運営を確保することにより、本町被保険者の健康の維持増進を図り、併せて医療需要にも充分対応でき得るよう配慮したものです。

国民健康保険診療施設特別会計

診療所の運営を円滑に行ない、地域医療の供給体制を確保することにより地域住民の健康の維持増進を図ることを主眼に編成しました。特に新年度より新規に開設する歯科診療については、円滑に業務ができるよう充分配慮しました。

歳出

総務費二千五百八十五万六千円は、人件費、事務費、徴収費等です。保健給付費五億八千五百七十六千円は、療養諸費、高額療養費、助産、葬祭、育児等の給付費です。他に、基金積立金四百八十六万八千円、予備費千七百三十五万一千円等が主なるものです。

歳入

国保税の二億四千七百七十一万六千円と国庫支出金三億七千七百四十二万五千円が、歳入予算の主体です。他に県補助金二百二十九万円、

歳出

総務費七千二百八十九万七千円は、診療所に勤務する医師二名、職員十名分の人件費、事務費、物件費等です。医薬費六千二百四十七万七千円は、医薬品、衛生材料等の購入費、理化学検査委託料、技工委託料等が主なるものです。他に医療用機器の購入整備費百三十五万円、運営基金積立金百三十四万五千円、予備費三百万円等です。

# 温泉と魚まつり



三月五日、町体育館を会場に、春一番を上げる寺泊の「温泉と魚まつり」が盛大に催されました。こととして四回目を迎えたこの催しは、夏季シーズンで終りがちな観光客を、寺泊の温泉と魚を宣伝することにより春から秋までのばそうと、町と観光協会で行ったものです。

開場一時間前から、新潟・長岡などからどっと客がおしかけ、たちまち満席となる盛況でした。

会場には地元杜氏がうでによりをかけて造った越後銘酒タル酒が蔵元から無料提供され、名物の番屋汁とカニ、それにさしみや焼きものなどの生きのよい魚料理で、会場に寺泊の味が充満し、満足した顔でいっぱいでした。

アトラクションには商工会婦人部や芸妓連による地元の民謡踊りがたっぷりと披露され、会場を盛りあげ、また、カラオケでは地元調理師がシャイ声聞かせるうちに興にのった客の飛び入りもあり盛会な一日でした。

はじめて出席したと言う地元のおじいさんは「こんな楽しい催しは始めてです。ぜひまたしてください」と最後まで楽しんでおられました。

# 春一番の大盛況！



名物の番屋汁が待ちどおしい人の列



会場に花をそえた郷土民謡踊り



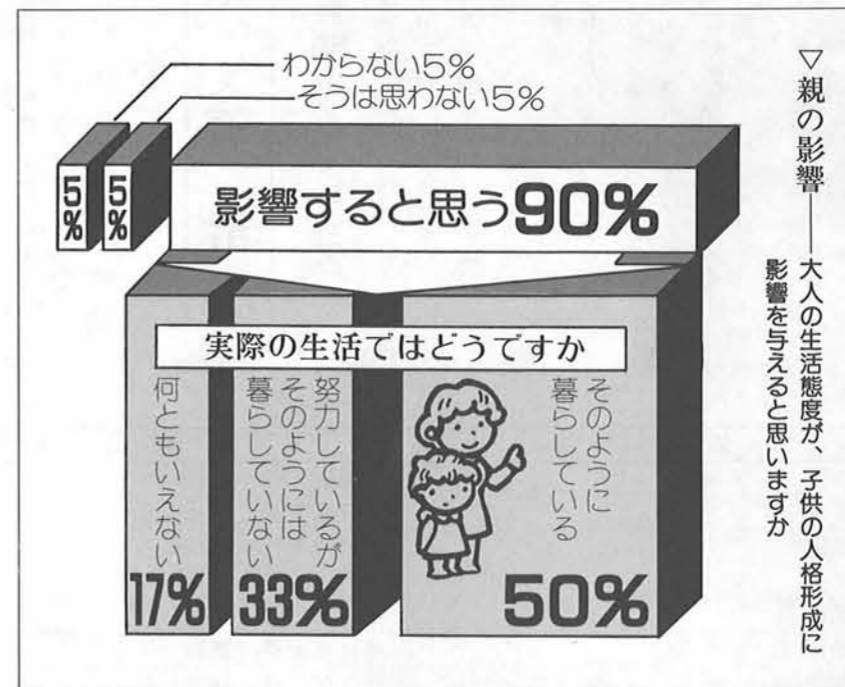
じっくりと寺泊の味と春を満喫



新学期

## 家庭教育は、いま

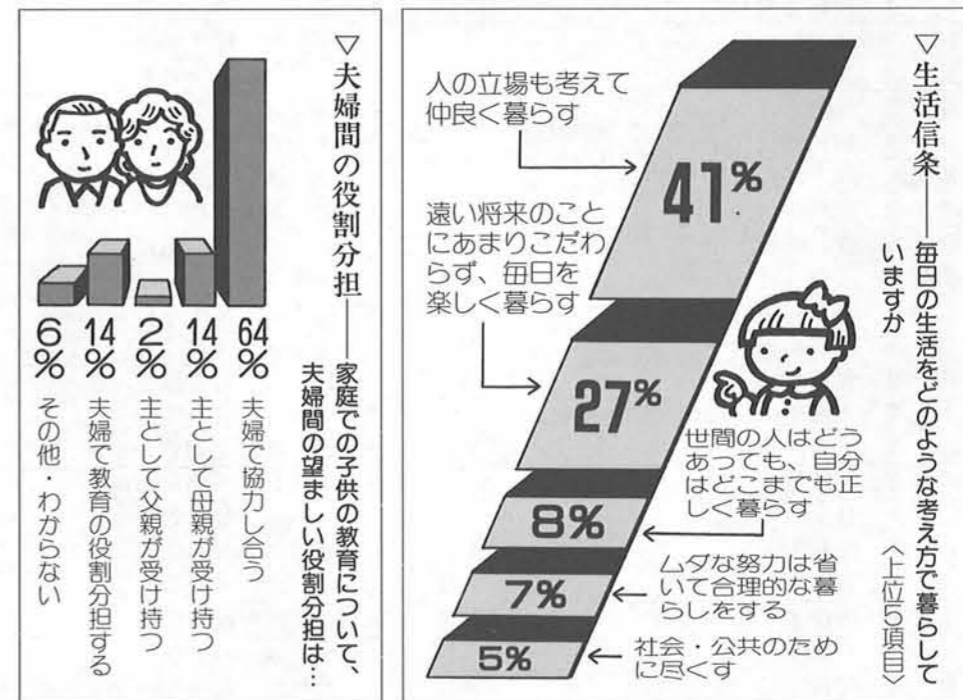
—その役割とあり方—



最近「家庭内暴力」が社会問題となっています。家庭教育はどうあるべきか——その役割とあり方について、いま一度よく考えてみたいものです。そこで、さきごろ、総理府広報室が行った家庭教育に関する世論調査から、家庭教育の現状とあり方などについて見てみましょう。

総理府広報室：家庭教育に関する世論調査から

## 家庭教育のあり方



調査の概要

△調査対象①母集団—全国20歳以上70歳未満の者 ②標本数—三千人 ③抽出法—層化二段無作為抽出法 △調査時期—昭和55年7月

△調査方法—調査員による面接聴取 △回収結果—回収数二千四百四十四人（八〇・五％）