

市政だより

6月 (No.176)

編集・発行/長岡市広報課 (電話代表 3-1122) 昭和44年6月10日

数字で見る長岡市(22)

昭和43年工業統計調査結果 (昭和43年12月31日現在)			
事業所数	従業員数	製造品出荷額等	付加価値
16,522	231,638	75,867,890	
市内	1,185	19,276	5,827,834
市外	1,680	34,479	17,404,570
県内	2,502	16,073	3,305,841
新潟	469	10,627	3,018,967
長岡	505	7,297	1,750,618

6月21日に喜びの開館 青少年文化センター完成

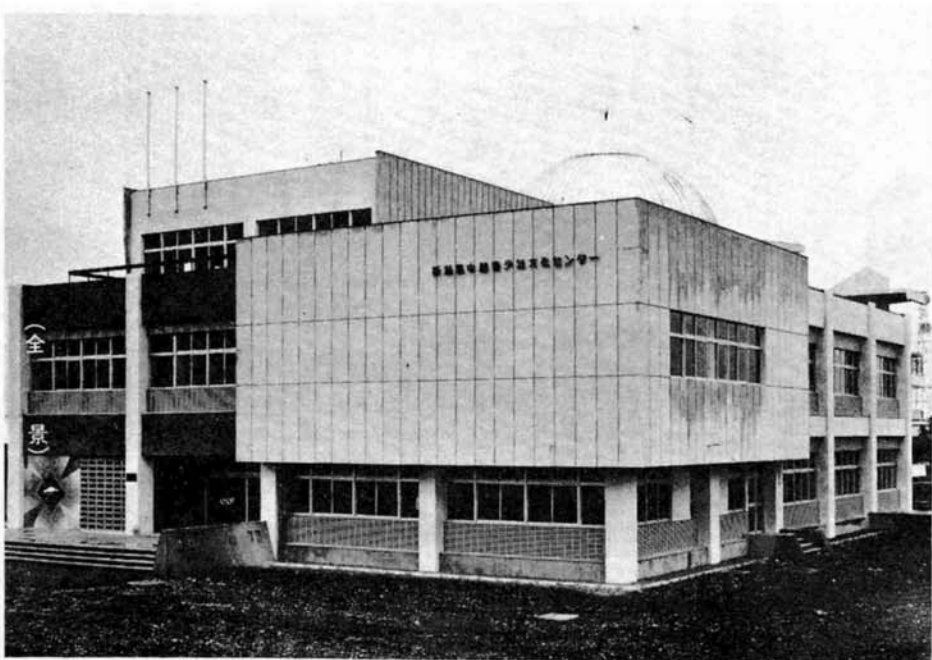
一般開放は22日から



(フナタリウム)

県下ではじめてというこの青少年文化センターは、今朝白丁目(県立長岡高校北隣)に総工費一億五千万円で鉄筋コンクリート二階建て(一階一七五六平方メートル)の本館棟と鉄骨平屋造り(八三〇平方メートル)のプラナタリウムが組み合わされた近代的な建物として昨年の八月に着工されたもので、約一年間で喜びの開館を迎えるわけです。

それでは、青少年の健全な夢を大きく育ててくれるセンター内の主な施設内容と利用方法などを紹介いたします。



施設案内

まず、本館棟の一階には宇宙関係などの模型が展示されていて、自由に操作、実験できる科学実験室があります。

二階には電気、物理、化学などの実習、実験ができる科学実験室

と、二百人収容でき、映画会、音楽会などが楽しめる多目的ホールがあります。

三階には南十字星輝く赤道の夜や極地の白夜などが手に取るようにわかる県下最大(百二十人収容)のプラナタリウムがあります。

また、プール棟には長さ二十五メートル、横十三メートルで、常に水温は25度、26度、室内温度も30度に保つことができ、年中泳ぐことのできる室内温水プールがあります。

利用案内

開館時間(入館無料)
午前九時三十分～午後五時まで
休館日
毎週月曜日、毎月の月末日、国民の祝日の翌日、12月28日から翌年の1月4日まで
温水プール
平日 午後一時～午後五時
日曜・国民の祝日 午前十時～午後五時
使用料(二時間につき)
おとな 五十円 二百円
高校生 四十円 百二十円
中学生以下 二十円 八十円
プラナタリウム
投影時間
平日 午後四時
土曜日 午後三時～四時
日曜・国民の祝日 午前十一時～午後二時・三時～四時
使用料(一回につき)
おとな 五十円
高校生 四十円
中学生以下 二十円
実験室などの利用方法
科学実験室、ホール、集客室、クラブ活動室などを利用するときは、五日前までに使用許可申請書を青少年文化センター(TEL 1305)にお出しください。

人口 男 77,971 女 81,268 計 159,239 世帯数 41,204 (6月1日現在)

テレビ・ラジオ放送のご案内
「長岡市だより」
毎週日曜日、午後五時十六分から十九分まで
NST新潟総合テレビ(UHF放送)
ラジオ広報版「長岡市だより」
土・日曜日を除く毎日、午前十一時十五分から二十分まで
BSN新潟放送長岡放送局(一〇六〇キロサイクル)

健康な毎日を つゆどきの衛生

つゆどきは毎日じめじめしたつとつと日が続く、ものがカビくさくなったり、くさったりしやすくなります。食中毒や伝染病にかからないよう、この時期は特に注意をいたしましょう。

台所の衛生
台所の衛生は、つゆどきの健康を守るたいせつなポイントです。食器類などは熱湯消毒をして、いつも清潔にしておきたいものです。とくに、たわしやざる、しゃもじなどは、そのつとつとよく乾かして使用するなど、衛生には十分に心をくばってください。

また、これからは時間を経た食べ物による食中毒が多く発生します。調理した食べ物はそのとどきに食べるように心がけ、残しておいて後で食べることはなるべく避けましょう。

こうした心づかいが食中毒や赤痢などの病気を、自分や家族を守ることに繋がります。

ネズミ、ゴキブリ、ハエ
台所がネズミやゴキブリの運動場になっていませんか?
ハエやネズミ、ゴキブリなどは「バイキン」の運び屋です。便所のハエが食べ物にとまったり、ネズミが食べ物をかきまわしたりしてバイキンをばらまきます。こんなふう汚されたものを食べたら

どうでしょう...
この恐ろしい運び屋を徹底的に退治して、食品を安全に守ってください。

手を洗きましょう
わたしたちの手は、大腸菌やそのほかのバイキンで予想以上に汚れています。

外出から帰ったとき、用便のあと、食事や調理の前には、必ず手を洗うように習慣づけましょう。石けんで三十秒間洗えば、バイキンはほとんど落ちています。

予防接種
予防接種は、いまでもなく病気への抵抗力を高めることが目的です。接種を受けなくてはならない方には、おのおの通知を受けておきましょう。

危険箇所の解消
最近、空地にはおぼろげな冷蔵庫で遊んでいた子どもが、とじこめられて窒息死するという事故が各地で発生しました。冷蔵庫に限らず、くずれやすい材木置き場、土管やヒューム管の山、おおいのない古井戸、横穴など、わたしたちのまわりには危険なところがいっぱいあります。

子どもから目を離さないと同じく、危険な箇所をなくするようご協力をお願いします。

中小企業退職金共済制度のご利用を

この制度は、毎月わずかの掛け金で大企業なみの退職金が支給でき、国の補助もつく有利な制度です。どうぞご利用ください。

加入できる企業：中小企業で、常時雇用する従業員数が三百人(商業、サービス業は五十人)以下の事業所
掛金：毎月二百円から二千円までの十四種類
申し込み：銀行、信用金庫、信用組合など(申し込み用紙は、各金融機関の窓口にあります)
なお、くわしいことは商工観光課(市役所二階)にお問い合わせください。

特別弔慰金の請求期限が近づきました

戦没者の遺族には特別弔慰金が支給されていますが、六月三十日までの請求期限が切れます。次に該当する方で、まだ請求をしていない方は、市役所西千手分室、社会課(西千手三丁目)で、早めに手続きをしてください。

請求できる遺族
●弔慰金五万円(準軍人三万円)の国債を受けた父母などが、昭和四十年三月三十一日までに死亡して、だれも遺族年金、遺族給付金公務扶助料などを受けていない方
●戦没当時、戦没者と生計関係のあった兄弟姉妹で、昭和四十一年四月一日において生存していた方
ただし、兄弟姉妹であっても、

広報カレンダール お知らせ

戦没者の死亡後、婚姻や養子縁組により姓を改めた方には支給されません。

国債の担保貸し付け および買い上げ償還

引き揚げ者などに対する特別交付金の国債受領者に、事業資金として担保貸し付けが、また生活に困る人には買い上げが行なわれることになりましたので、ご希望の方は、社会課にお申し出ください。

科学博物館から
科学博物館(電話二〇一八四番)では次の催しを行ないますので、あらかじめお申し込みのうえお出かけください。
探鳥会
日時：六月二十一日午後六時～二十二日午前八時
集合：宿泊：灰下館(大積灰下バス停下車)
会費：六百元(朝食付き宿泊料)
対象：小学生以上、一般
植物採集会
日時：六月二十二日午前九時十分
集合：栖吉町のバス終点
目的地：風谷山
対象：中・高校生、一般

市民学校へどうぞ

中央公民館(電話二〇四三七番)では、次のように市民学校の教養課程と歴史課程を開設しております。あらかじめお申し込みのうえお出かけください。
開設日：(教養課程)六月十三日、二十、二十五、二十七日、七月四、十一、十六、十八、二十五日

おでかけください 「読者のつどい」

互尊文庫では、次のように読者のつどいを開きますので、どうぞおでかけください。
日時：六月二十一日午後七時から
テーマ：「オリバー・ツイスト(ディッケンズ著)」を読んで

精神薄弱者(児)と身体障害者の相談員

このたび、長岡市内の精神薄弱者(児)、身体障害者の更生相談や援護指導にあたっていただくため、次の方々を相談員として県から委嘱されましたので、お気軽にご相談ください。

精神薄弱者(児)相談員
田中祝男 殿町一 望月ナオ 表町四 電②6384
身体障害者相談員
笠原智慶 呉服町 電②8258 田上 昇 関東町 電②2522
斎藤 純 中島三 電②3154 石黒慎一 山田一 電②1348

緑を食い荒らすアメリカシロヒトリが発生しはじめました。市でも、各町内会長さんあてに殺虫剤をお配りするなど、防除対策に懸命ですが、果のうちに退治することも効果的な防除方法です。家族ぐるみ、町ぐるみの協力も必要です。枝葉を切り取って、焼くか踏みつぶすかして、長岡市からアメリカシロヒトリを追放しましょう。

**緑の大敵
アメリカシロヒトリ**

道路補修費などを追加

補正予算案 六月市議会で審議

六月定例市議会は、六月十七日から開かれますが、この市議会に提出される……
 ……議案は、一般会計、特別会計の補正予算案五件、部制条例の改正案など十三件……
 ……となっております。なお一般会計の補正予算は一億九千二百二十万二千円、追加……
 ……これが可決されますと、予算総額は四十二億一千二百二十万二千円となります。

おもな経費の内容

▼一般会計▲
 総務費 六、六七〇千円
 騒音規制法の地域指定にともなう必要器具(レベルコーダー)の購入費など。

民生費 一七、〇九七千円
 基準単価改定による公立保育所措置費、私立保育所委託料、季節保育所の遊具整備の経費。寝たきり老人対策の一環として、老人家庭奉仕員二名増員の経費など。

衛生費 一一、一三二千円
 水道事業に対する出資金(長岡大橋送水管追加関係費) 五八〇千円
 農林水産費 三、〇八五千円
 農林水産費 五八〇千円
 県の長峰丘陵地帯の農地開発調査(地下水調査が中心)に対する市の負担金。 一一七、七三六千円
 道路新設改良、市内一円の舗装

特別会計▲
 水道事業 一五、四六九千円
 長岡大橋に送水管を追加するための建設費に対する負担金その他関連経費など。
 国保事業 三、四二四千円
 助産費の給付引き上げ(三千円を一万円)による追加など。
 下水道事業 一一、五四五千円
 下水道事業 一一、五四五千円
 終末処理場をも含めた新しい事業計画についての設計委託料など。

市県民税の改正

引き上げされた各種控除額

地方税法の一部改正にともなう、市・県民税の算定基礎となる各種控除額が次のように引き上げられました。なお、この改正は昭和四十四年度分から適用されますので、みなさんにお届けする納税通知書は、さきに行ないました市民税の減税と、三月十五日までに申告していただきました各種控除額を修正のうえ、税額を算定してあります。

非課税範囲の拡大
 障害者、未成年者、老年者または寡婦に対する非課税範囲が拡大されました。

特別徴収制度の改正
 市・県民税の特別徴収税額については、従来は六月から翌年三月までの十回徴収でありましたが、今回の改正で、六月から翌年五月までの十二回徴収となりました。ただし、均等割の方については、第一回目の六月に全額徴収されます。



賠償金千二百万円
 悪役二年六月!
 これは、ある交通事故がまねいた代償です。

六月の交通安全重点目標

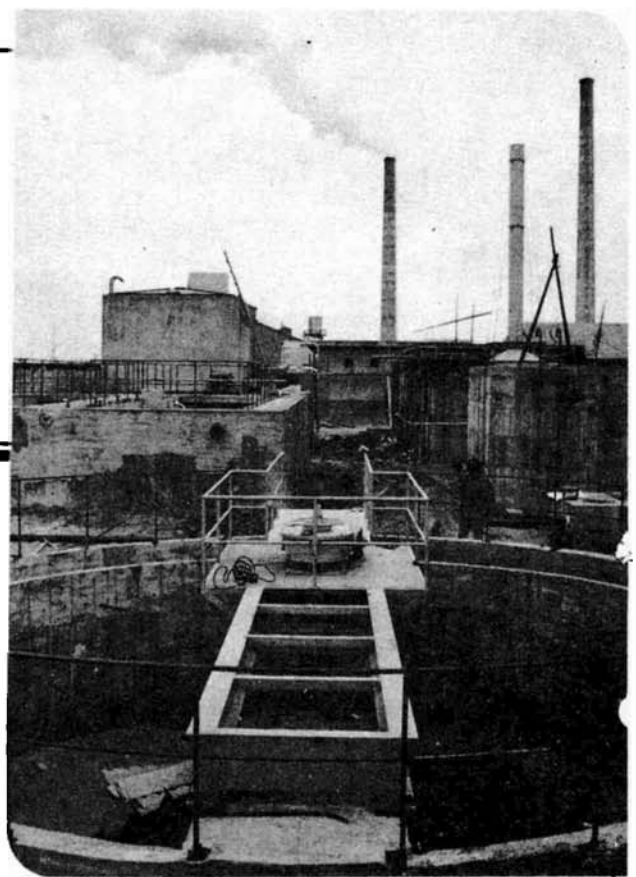
登下校(園)指導の徹底
 去る五月十日に結成した婦人交通パトロール隊は、雨にもめげず風にもひるまず、交通安全ひとすじに活躍しています。家庭も、学校も、そして運転するあなたもみんな協力しましょう。



建設工事急ピッチ

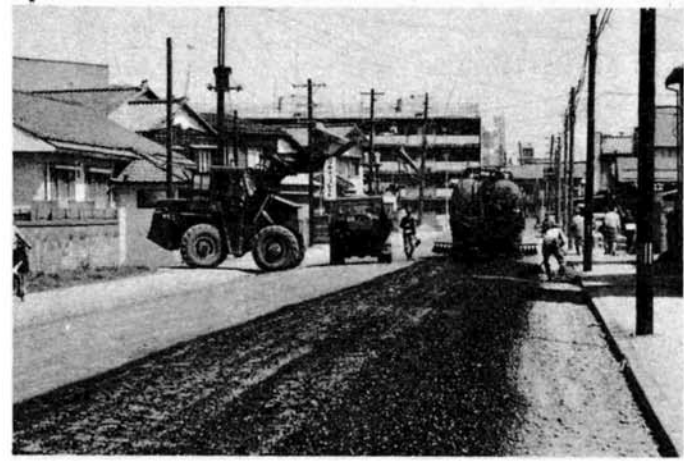
—カメラ・リポート—

太陽の夏を前に、いろいろな工事が急ピッチで行なわれております。今月は、そのうち、増設中のし尿処理プラント、防じん処理、昨年11月に建設が決定され、高島町大川原で工事が進められているニシキゴイ種苗生産所を、写真でご紹介してまいります。



し尿処理プラント 10月には完成

し尿処理場には毎日約 200キロリットル、1.8リットルビンにして10万本以上のし尿が運び込まれています。このため、市では2交代制により16時間操業で処理に全力をあげる一方、現在の施設ではその処理能力が限界にきているため、昨年9月、工費 8,600万円で1日50キロリットルを処理することができる「し尿処理プラント」の建設に着手、ことしの10月完成をめどに工事を急いでいます。



ほこりの出ないまちへ

市では、市道の舗装を積極的に進める一方、ほこり処理にも懸命の努力を続けています。このほこり処理は、①バス路線で住家が多くなっている。②公共施設があり交通量が多い、などのいろいろな条件を考慮して、計画的に、しかも重点的に実施しています。計画的には、昨年より百万円をふやして六百万円の予算で、四十五キロメートルの市道にほこり処理をほこすことにしています。(なお、六月市議会には、さらに二百五十万円の追加を提案しています)

品質のよいニシキゴイ 種苗生産所

品質のよいニシキゴイを生産するために建設されることになった種苗生産所は、すでに養魚池が完成、試験施設などを収容する八十平方メートルの建て物も、今年度中に完成する予定です。



新潟県産種苗生産所
 新潟県内水面水産試験場建設用地

これらの施設が完成しますと、年間に優良ニシキゴイの稚魚八十六万四千尾、当才魚七千尾、二才魚二千尾、三才魚七百尾を生産することになります。なお、同時に建設が決定された内水面水産試験場も、四十五年までに完成することになっています。



なくなった駐車違反 —厚生会館前広場—

市民のみなさんのご協力によって、厚生会館前の広場(宝田公園)に駐車している車が完全になくなりました。厚生会館前は、市民のいこいの場です。このいこいの場所を、これからもきれいに、大切に使いましょう。

広域商業 もっとほしい積極性

高速度自動車道の建設や資本の系列化の進行など、社会経済情勢の変化にともなう、いま長岡市の商業は大きな影響を受けつつあります。こうした変化に対応し、さらに発展を続けるにはどうしたらよいか...この方向をさぐるため、きねん市が単に依頼した「広域商業診断」の結果がまとまり、五月二十八日の報告会が開かれました。

楽観できない現状

長岡市は県内において第二位の人口を有し、中越経済圏人口八十万人を背景に、いろいろな都市機能をもっています。つまり官公庁の出先機関をはじめ、教育、文化、保健医療、金融、流通、交通通信レクリエーション施設など、こうした都市としての中核管理機能はまた中越経済圏全域に、大きな役割を果たしています。

さらに県の総合開発計画でも、長岡は中越生活圏の中心地として位置づけられており、公共投資を中心に開発発展の方向に進んでいる。このなかで、長岡の商業が中越経済圏に占める相対的地位は、下表の商店数、年間販売額によって知ることが出来ます。けれども昭和十九年から四十三年までの伸び率をみると、他にくらべ決して高いとはいえない。これは市外からのお客の吸引力がほぼ限界にきていることを示しており、このことは来街者調査の結果からもうかがえる点です。

Table with 2 main sections: '商業活動の推移 (小売業)' and '商業活動の推移 (小売業)'. The first section shows annual sales and store counts for 1943 and 1939. The second section shows percentage of sales and store counts for various districts like Niigata City, 10th Ward, 6th Ward, etc.

性をかねた奥行きのある商店街とするよう、中心商店街の再開発計画を検討すること。米街者調査の意見では、「まちのなかには休憩所がほしい」「楽しい商店街にしたい」といふなど大きなウエイトを占めている。これらの要望と必要性に対処し、あわせて中越の中心商業街区造成をめぐり、再開発計画の樹立を早急に検討する必要があります。(その方向として、「駅舎と駅地下道の改良」「大手通りを中心とした区域を商業レジヤ機能と複合させながら専門中心のショッピング街区とする」などを提案している。)

- 小売店に対する消費者の意見
○品物をもっと豊富に。
○品物をもっと気軽に選定できるように。
○もっと流行を研究せよ。
○店をもっと美しく、実施せよ。
○責任と値引きが早く商品知識をもて。
○店員はもっと親切に。
○店員はもっときまわらないように。



このように楽観を許されない現状をきびしく見つめ、報告書は今後の長岡の商業に対し、次のように勧告しています。
■「長岡市商業開発推進協議会」(仮称)を設置し、商業機能高度化を推進すること
中越における中核都市としての責務と機能を果たすため、長岡市の商業経営者は、商業機能高度化に向けて積極的に進まなければならない。この推進母体として団体を作り、市の「長期発展計画」に参加し、研究、検討、推進することを提案する。

■「ムードショッピングとレジヤ」
高速度道路時代を迎えるにあたり、インナーチェンジ活用のため、ニュータウン計画を樹立推進すること

■市が計画している観光開発計画に即応した観光関連産業の促進につとめること
国民生活の向上にともない、消費支出に占めるレジャー関係支出は年々増加している。この点に着目し、市の計画推進にあわせ、観光関連産業の積極的参加をはかるべきである。

市民生活につながる施策を

新市政モニター会議

ことしの市政モニターは、市政だより五月号でお知らせしたとおり、市民各層から、十五人の方を委嘱しましたが、この人たちの初会合が、五月十九日に開かれました。

この日の市政モニター会議は、とくに議題やテーマを設けず、市長を囲んでの自由な話し合いとなりましたが、市民生活につながるごみ、水道、道路、公害対策などの問題に意見が集中。また長期発展計画に関連する高速自動車道問題、八方台を中心とする観光開発の問題、雪の克服と消雪パイプ、農業問題など、なかなか雰囲気

の家でもいやがるんですよ。どうしてもにおいが残ってしまいますから...
私の勤務先は学校町にありますが、水道の出が悪くて困っています。妙見の新浄水場ができればこちらの方も解決するのではなかろうか。
市長 そのとおりです。現在十八億円の予算で拡張事業(昭和四十六年度完成予定)を進めています。これができると、少なくともいま水道の行っているところは二十世紀の間は大じょうぶのようになっています。



基礎資料のなかでも開発計画を示しています。
■地下水不足で、消雪パイプの新設を中止しているようですが、高速自動車道ができて消雪パイプが使えないならば、除雪の面で困るでしょうね。
市長 高速自動車道では自動車が時速百キロメートルのスピードで走りますから、消雪パイプで水を流すたいへん危険です。スリッパ事故のもとです。だから消雪パイプの使用は問題があります。結局機械除雪にたよることにするでしょうが、その場合にも除雪した雪のむき出しを防止して中央分離帯を広くとらなければならぬとか、これれやういりガードレールとか、いろいろ問題があります。

長期発展計画は市民みんなのものに

五月号に、長期発展計画を「市民ぐるみの努力目標に」したいと書いてありますが、ほんとうに、市民みんなが努力する方向が必要だと思います。市長 過去においてもこうしたものを作られましたが、そのやり方は、特別に委員会が審議会

を設け、そこで審議して計画をまとめていたようです。しかしこれだけではなかなかの計画が、市民みんなのものになりません。そこで市民ひとりひとりが、今後長岡市がどのように変わっていくのか、それにどう対処したいのかを、努力する方向を打ち出したと考えているのです。
市政だよりで発表したものは中道の案ですが、これを基礎にしたから、じっくり時間をかけ、広くみなさんの意見をお聞かせいただいで、長期発展計画をまとめていきたいと思っています。

地下水の節水については、これまで市民のみなさんのご協力をいただけてきましたが、依然として地下水は不足しており、消雪パイプの新設も一時見あわせている状態です。これから夏にかけて、ますます地下水の不足が心配されますので、夏の消雪パイプの撤水は厳につしむよう、より一層のご協力をお願いいたします。ひとりひとりの協力で、長岡を、地盤沈下から守りましょう。

夏はやめよう 消雪パイプのむだな撤水

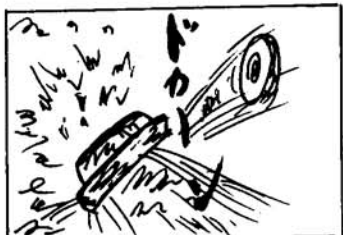


「紙面の都合上、発言を削愛さ」せていただきました

農薬も大きく変わっていくでしょうが、今後とも土地基盤整備には力を入れてほしいですね。
市長 新しい都市計画法が、ことしから長岡市にも適用されますがこれによってあらたに長岡地区の都市計画区域がきます。このなかで、市街化区域と調整区域の二つにわけ指定されますが、市街化区域の方は、市街地にすためのいろいろな施設が作られる。農地転用なども許可がいらなくなり、調整区域の方は農業を積極的に推進する地域として指定されます。こういう背景がありますので、いろいろな農業施設などは調整区域を重点にしたいと思

いまま即売業における集配手段はトラック輸送が多く、仕入の場合で六〇〜七〇%、販売の場合で五三〜五六%を占めている。加えてハイウェイ時代に入ると、同時にインテリジェンスの活用が重要な使命をおぼる。したがってこれを陸の港として、将来の表玄関として整備するため、配送センター、トラックターミナルなど、流通関係施設を中心とするニュータウン設置計画を、早急に検討すべきである。

卸売店に対する小売店の意見
長岡市の卸売店から仕入れる主な理由
○取引歴が長い、個人的なつながりがある。
○近い、配送が早い、セールスマンの回ってくる回数が多い。
○支払条件が有利、価格が安い。
○商品構成が豊富、品質が安定している。
■改善要望事項
○商品の研究
○問屋の集約化、問屋の資本力の充実。
○小売店に対する指導、援助の研究。
(写真は藤王団地)



「家庭のしおり」から
 家族みんながくふうして魅力ある家庭をつくりましょう。
 【例】つゆどきの健康。歯の衛生時間を守る。交通のきまり。大そうじ。災害に備える。

交通事故や手術のとき、輸血のための血液が間に合わず、みすみす命が失われるという不幸な例がふつとあります。つまり、血液の必要量が大量にふえているのに献血が少ないということになるわけです。

そこで長岡市血液対策推進協議会では、「市民の血液は市民の手で」を目標に、ゆうあい号による街頭献血や献血友の会へのご加入など昨年ご協力いただいた四、五八八人を上回る五、〇〇〇人献血をお願いしています。

市民の血液は市民の手で



愛の献血車 ゆうあい2号

健康なときに献血して他人を助け、病気になるときははみなさんからの献血で助けていただく。この献血精神にそって、市民一人一人が献血に協力したいものです。なお、日赤病院内の「日赤血液センター長岡出張所」では、日曜祭日を除き、毎日午前九時半から午後四時半まで採血しています。また、ゆうあい号による街頭献血は、六月十四日、厚生会館前で行ないますので、ぜひ、ご協力をお願いします。

住民登録をしない
選挙人名簿から除かれます

が変わったり、国保や国民年金の資格に変更があった場合など、その届出を怠りまらぬと、市民としての権利が認められない場合がありますので、そのつど必ず届け出てください。

なお、一回で手続きが済むよう
 ○印鑑
 ○国保の被保険者証
 ○社会保険者証
 ○国民年金手帳または国民年金手帳保管証
 ○厚生年金証書
 ○米穀配給通帳
 などお忘れなくお持ちください

住民登録をしない
選挙人名簿から除かれます

が変わったり、国保や国民年金の資格に変更があった場合など、その届出を怠りまらぬと、市民としての権利が認められない場合がありますので、そのつど必ず届け出てください。

なお、一回で手続きが済むよう
 ○印鑑
 ○国保の被保険者証
 ○社会保険者証
 ○国民年金手帳または国民年金手帳保管証
 ○厚生年金証書
 ○米穀配給通帳
 などお忘れなくお持ちください

健康なときに献血して他人を助け、病気になるときははみなさんからの献血で助けていただく。この献血精神にそって、市民一人一人が献血に協力したいものです。なお、日赤病院内の「日赤血液センター長岡出張所」では、日曜祭日を除き、毎日午前九時半から午後四時半まで採血しています。また、ゆうあい号による街頭献血は、六月十四日、厚生会館前で行ないますので、ぜひ、ご協力をお願いします。

高津谷高原と—— ——森立峠コース——

濃い緑と時折り鳴く山鳥の声——。樹林の間にせせらぎを聞くこのコースの出発点「浦瀬川の溪谷美」。は、また石油発祥の地としても有名で、長岡財界興亡の歴史を秘めているもその面影を残しています。

標高370メートル、高津谷高原の展望台からは、市街地はもとより、信濃川の流れるに沿う穀倉越後平野の広がるところ、霊峰弥彦、角田、国上の山々、そして、越後富士といわれる黒姫、米山が見渡せます。また、眼下には高津谷城跡、血の峰城跡が、しばし戦国動乱の昔を偲ばせてくれます。

さて、高津谷高原から約2.5キロメートル、森立峠の頂上には、いまを去る1000年前、戊辰の戦いに敗れた長岡軍が、藩公とともに金津落ちの途中、火焰に包まれている長岡城を望んで、その悲運に歎いたという悲しい物語のある見送り地蔵や、報謝のために石で水受けを造ったという昔の人の心根を偲ばせる薬師清水など、自然の景勝につつまれて数多くの旧跡が点在しています。

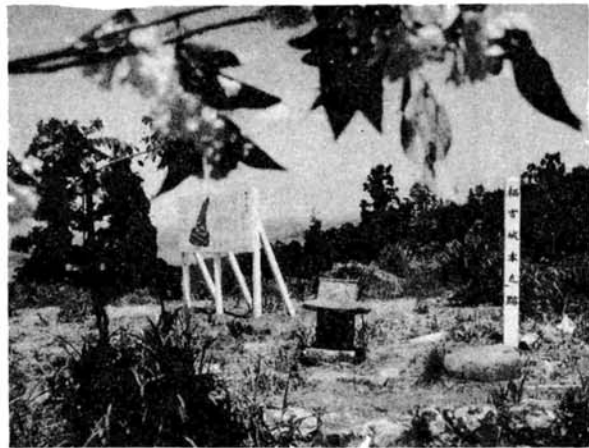
県立悠久山東山自然公園の中心、八方台休憩センターからは、眼下に伸びゆくふるさとのまち並みを一望にでき、遠くは魚沼三山、谷川連峰、そして夢の島、佐渡を望むことができます。また、すぐ近くの自然美に囲まれた「柳市の池」に足を運ぶのも一興……。ご家族づれで楽しい一日をお過ごしください。

コース
 長岡駅 5.5km 浦瀬駅 4km 高津谷高原 2.5km 森立峠
 電車20分 1時間30分 40分 40分
 2km 八方台休憩センター 2km 旧森立峠 3km 成
 30分 30分 50分
 願寺温泉 5.5km 長岡駅
 バス30分



緑と歴史をたずねて……

ご家族向けのハイキングコースをご紹介します。風雪に耐えた自然の景勝をぜひ一度おたずねください。



城山コース

閑静な成願寺町から森立峠への旧道は、その昔、柄尾郷の里人が藩公(長岡藩)へ納める米、豆、薪などを馬に積んで運んだ道であり、往來が激しかったといわれています。いまでも当時のものと思われる道普請のあとが名残りをとめています。

頂上に近い見晴しのきく場所に御殿場と呼ばれているところがありますが、これは何百頭となく続いたという、物納の馬の行列や長岡の城下を藩公から見下ろしてもらうためにつくられたといわれています。

八方台休憩センターから南へ3キロメートル、澄んだ高原の空気が自然が織りなす見事な景観のなかに、いま、テレビ・ドラマ「天と地と」で有名な上杉謙信ゆかりの栖吉城跡があります。

いまを去る5000年前、長尾孝景によって築城され、以後、房景、景信、景満の四代、130年間の居城で、謙信の母「袈裟御前」が房景の娘であったためか、景信からは上杉姓を名乗り、謙信の一族としてこの地方に君臨しました。

昭和38年3月に県の指定文化財になったこの城跡は、戦国時代の城がそうであったように、山河の天険によった典型的な山城で、山型を計画的に切り開いて築城してあり本丸、二の丸、三の丸、詰の丸などの跡がいまでもはっきり残っています。

市では、5月をはじめにこの城跡に案内標柱を建てましたが、ここからの「百間境」の景観も忘れることはできません。

コース
 長岡駅 5.5km 成願寺温泉 0.5km 旧森立峠 2km 八方
 バス30分 1時間 40分 40分
 3km 城山(栖吉城跡) 1.5km 栖吉町
 30分 30分
 5.7km 長岡駅
 バス20分

昭和三十八年三月に県の指定文化財になったこの城跡は、戦国時代の城がそうであったように、山河の天険によった典型的な山城で、山型を計画的に切り開いて築城してあり本丸、二の丸、三の丸、詰の丸などの跡がいまでもはっきり残っています。

市では、5月をはじめにこの城跡に案内標柱を建てましたが、ここからの「百間境」の景観も忘れることはできません。

昭和三十八年三月に県の指定文化財になったこの城跡は、戦国時代の城がそうであったように、山河の天険によった典型的な山城で、山型を計画的に切り開いて築城してあり本丸、二の丸、三の丸、詰の丸などの跡がいまでもはっきり残っています。

市では、5月をはじめにこの城跡に案内標柱を建てましたが、ここからの「百間境」の景観も忘れることはできません。

昭和三十八年三月に県の指定文化財になったこの城跡は、戦国時代の城がそうであったように、山河の天険によった典型的な山城で、山型を計画的に切り開いて築城してあり本丸、二の丸、三の丸、詰の丸などの跡がいまでもはっきり残っています。

市では、5月をはじめにこの城跡に案内標柱を建てましたが、ここからの「百間境」の景観も忘れることはできません。



は、城山のみもと、普濟寺(栖吉町)の裏山にあります。

忠成公生前の遺言により、承応三年(一八六四)十二月十六日、七十四才で江戸藩邸で病没される。直ちに発向、同日二十九日に埋葬されたといわれます。

暮した当時のままの急な石段をのぼると、殉死した家臣、能勢兵衛門と渡辺七郎左衛門の墓につきまされるように、五輪の姿を静寂のなかにみることが出来ます。

藩を治めること、十六年間、侍の恥辱「七方条」などの教えとともに、長岡の基礎づくりに尽くした功績は、永く語り継がれることでしょう。(市指定文化財)

ふるさとの文化財 (3)

●長岡城跡
 長岡城は、元和三年(一六一七)十五才で秀吉に仕え、千利休の亡霊をしかつて秀吉にほめられたという堀丹後守直吉が、それまで居城していた蔵王堂城の代わりとして築城しました。

しかし、直吉の居城はわずか一年、翌元和四年入封した牧野氏歴代二百五十年の居城で、兜城または浮島城と呼ばれていました。

最後まで和平を望んだ努力も空しく戊辰の役で落城、一度は、薩長軍の八丁沖を押し渡り奪回に成功。長岡武士の意気を天下に示しましたが遂に城下ともども焼失、明治に入って廃城となりました。

長岡城の図によりますと、本丸は長岡城を中心に、二の丸は厚生会館のあたりになります。

●五輪の塔
 (牧野忠成公の墓)
 長岡藩初代藩主牧野忠成公の墓



交通安全は僕たちの手で
 山本地区のよい子たち

山本地区のよい子たちは、自分たちの遊び場は自分たちの手で……をモットーに三年も前から町内のお宮や農協前の広場などの掃除を続けていますが、このほど、さらに浦瀬小学校六年生のよい子たちが、春の交通安全運動実施の日を期して、町内にある横断歩道と側溝の掃除をかねて行いました。

毎日曜日の朝六時半になると、よい子たちはいっせいに勢揃い、駐在所、山本地区運転協、交通安全推進班のおじさんたちも協力、実践活動で交通安全の勉強もしています。

50年間の郷土史研究

大積の渡辺さん

地区の歴史をまとめあげようとして一生懸命のお年寄りが大積町においでです。

その人は渡辺綱山さん(八十四才)

すでに五十年前前からこの計画に着手。部屋には行政の移り変わりや地区周辺の城跡、伝説、民具、西南戦争から太平洋戦争までに戦死した地区民の遺稿集など、各編にわたり貴重な資料が山のように積んであります。

すでに構想もまとまり「何とかこれを世に出したい」と渡辺さんは資料の整理を続けておられます



まちの話題

交通安全は僕たちの手で

山本地区のよい子たち

