

支所紹介 王寺川地区の巻

地区の沿革
王寺川地区の昔は、王寺川、寺河、河根川の三部落からなっていました。昭和十八年から毎年行ってきたもので、例年より十日も早い稲刈りだつたということでもあります。【写真は水沢さん方の稲刈り】



稲刈りのハシリ
市内のトップを切つて、八月二十日稲吉町中道で稲刈りが行われました。同町入村の水沢美樹さんが作っている北海道早生で、五月三十一日に稲え付け、七月初めに穂が出たものであります。この米は、九月十日の稲吉神社のお祭りに献納されますが、これは昭和十八年から毎年行つてきたもので、例年より十日も早い稲刈りだつたということでもあります。【写真は水沢さん方の稲刈り】

した。王寺田は、寛政元年から明治四年の藩政置業までは羽の守の山領であり、寺田は慶安元年から明治四年までは上野宮の領であり、河根川は、元和四年の領は牧野成成の所領であつて、寛政元年に上野藩領となつた。明治四年の藩政置業より、王寺田と河根川は第四大区轄下となり、明治十二年に三

この地区は、長岡市の西約六キロのところにあつて、地勢は平坦で高瀬川が東西に流れておつて、中央を流れる河根川の便をなしています。面積は、九二平方メートル、戸数は百六十七戸であるが、そのうち農家は百四十八戸とあつて、田一、二百二十四町、畑一、町一、一戸当りの耕作面積は、田畑合せて一町六反余りです。地区のほとんどが水稲単作地帯で、米の生産量は平均約五千石とあつてい

交通は、長岡鉄道地区の西端を南北に通つており、王寺川駅をへて長岡、寺泊に通じています。

学校めぐり

新保小学校

市内には原動機付き自転車やオートバイを始め、いろいろな自動車や石油コンロなどを使う者が大へん多くなり、石油類の火災がだんだんとふえてきました。この油火災を防ぐために、次のことを是非守つて下さい。



石油類にご注意

引火を防ぎましょう

教育目標

進んで学ぶ
明るくい子

また、県道の号板、片貝線が、地区中央を縦断し、市道の王寺川、日越線を経て、国道八号線に連絡しています。

なお、石油火災の消火器には、砂や濡れ布のほかに、次のようなものがありますから、どれかを準備しておくようにして下さい。

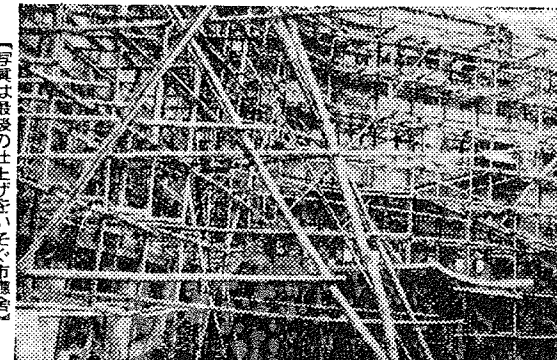
- 一、石油類、とくにガソリンを取扱う場合は、ガスが多量に発生して火が移り易いから、その近くには石油コンロや七輪などを置いたり、火を使つたりしないようにすること。
- 一、石油コンロを使う場合は必ずその場所を離れないで、様子を注意することが必要です。
- 一、もし石油類に引火したときはあわてずに、濡れ布巾や砂をかけて下さい。これは火が燃えるに大切な酸素(酸素)をさいきるから火が消えるのです。



新廳舎の完工近し

十月十三日に引越を予定

昨年の九月十八日工事に着手してからの一ヶ月、市役所の新しい庁舎の工事は、完工をおよそ一ヶ月にひかえ、目下最後の仕上げが急ピッチに進められています。現在(八月末)で、工事は進み真



合は、全体の約八割で、写真に見えの外装も九月中旬にはおぼろげに仕上がりました。新しい庁舎は総面積一億四千平方メートル、建設費約三億四千百万円、建設会社、藤井及川建設株式会社、藤井及川建設株式会

長岡市役所
新潟県長岡市大手通2
(電話3200)

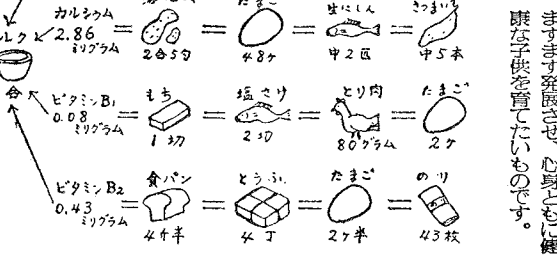
人口の動き	(9月1日現在)
世帯数	25,334
人口	130,963
男	64,154
女	66,809
8月中の受理件数	
出生	190
死亡	260
転入	260
転出	280
結婚	37
離婚	10

国民金融公庫
長岡支所開業
十月一日から市内東区町に国民金融公庫の長岡支所が開業しました。これは、国民金融公庫の長岡支所が、市内東区町に開業することになり、市民の利便を大いに増すことになると見られています。

十六カ校で一萬三千人に実施
学校給食は教育活動の一つとして、児童の健全な成長を促進し、生活習慣の形成に寄与することを目的として実施されています。

市内の実施校は十六カ校で、パ、ミルク、副食を給食する(完全給食)学校が十二カ校、ミルクのみが給食の四カ校で、給食見学の

学校給食は、児童の健全な成長を促進し、生活習慣の形成に寄与することを目的として実施されています。



市の人権擁護委
市の人権擁護委員は次の方々で任期は三年であります。

このようにすれば、学校給食をますます発展させ、児童の健全な成長を促進し、生活習慣の形成に寄与することを目的として実施されています。

税金はどう使われる(五)

総予算の二十八億に当たる一千八百四十三万円が、伝染病や結核の予防、塵芥の処理、ネズミ、ハエ、カの駆除、下水道の管理など、保健衛生費として使われます。

保健衛生費

- 一、診療所費 三万円
二、伝染病予防費 一八四万円
三、結核予防費 二六九万円
四、衛生虫予防費 一五五万円
五、予防接種費 六九万円
六、乳児検診費 七万円
七、風族虫除菌対策費 三七八万円

長岡市の人口は?

標語、習字なども募集

但し、この火油場を利用する場合は、所定の手数料が徴収されます。
一、衛生講習費 七二万円
二、国民運動推進人口

今年も、その時期が参りましたので、選挙管理委員会では、九月十日から十四日までの間に、申告用紙を世帯にお届けして、皆さんの選挙権の有無を調べて、名簿を作成することになっております。

選挙権は必ず申告

選挙権は、自分の氏名が載っていないならば、投票することができません。
九月十五日現在で作ることになっております。

基本選挙人名簿の作成

選挙権は、自分の氏名が載っていないならば、投票することができません。
九月十五日現在で作ることになっております。

十月二日に実施

市の準備ととのう

任んでいる世帯主、まとめて調査します。世帯主は、普通世帯と、準世帯(寄居世帯、下宿世帯など)に区別がなされます。

年よりの週間にあわせて

下山町に最高令者を訪問

九月十日から全国一斉に「二年生の生れで、九十歳になるが、今でも畑の草取りに元気があつた」といふお話を、下山町に訪ねてみました。

住民登録の一斉調査

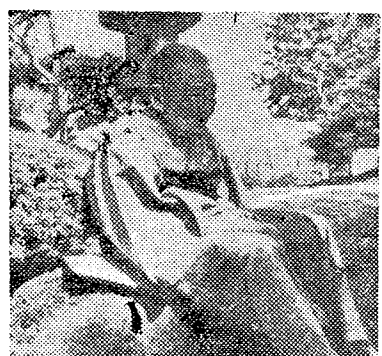
市の職員が、先日半ばから皆さんのお家庭をおたずねして、住民登録の件についてお話を伺ってまいりました。

敬老会のお知らせ

★お年寄りを大切にしましょう。九月十五日から一週間、お年寄りに感謝の心をこめて、いたわらうことが全国一斉に行われます。

国勢調査

来る十月二日にわが国で第八回目の国勢調査が行われます。第一回の国勢調査は、大正九年に行われましたが、それからほぼ五十年ぶりに、この調査が実施されて参りました。



下山町に最高令者を訪問
九月十日から全国一斉に「二年生の生れで、九十歳になるが、今でも畑の草取りに元気があつた」といふお話を、下山町に訪ねてみました。

調査の方法は、従来は、世帯申告(調査員が聞き取って調査する方法)のみでありましたが、この度の調査では、自計申告(申告者が自分で記入する方法)の方式も取り入れて、世帯申告と併せてすることになっております。

調査の方法は、従来は、世帯申告(調査員が聞き取って調査する方法)のみでありましたが、この度の調査では、自計申告(申告者が自分で記入する方法)の方式も取り入れて、世帯申告と併せてすることになっております。

調査の方法は、従来は、世帯申告(調査員が聞き取って調査する方法)のみでありましたが、この度の調査では、自計申告(申告者が自分で記入する方法)の方式も取り入れて、世帯申告と併せてすることになっております。

調査の方法は、従来は、世帯申告(調査員が聞き取って調査する方法)のみでありましたが、この度の調査では、自計申告(申告者が自分で記入する方法)の方式も取り入れて、世帯申告と併せてすることになっております。