

ながおか

市政だより

2008.May

5

No.644



仲間に合わせて大喜び！

わんこ広場ながおか信濃川河川敷にオープン

特集 便利！楽しい！イマドキの図書館 P2

良寛生誕250年 P5

市政ニュース

つくってみました。シティホール P6

大人の平日夜間救急診療スタート P7

今年の米百俵賞は？ P8



便利！楽しい！ イマドキの図書館

あなたは図書館に行ったことがありますか？市内には、中央図書館と8つの地域図書館（室）があります。さまざまなジャンルの資料をそろえ、蔵書数は合計約80万冊。でも、図書館には本があるだけではありません。今回は、意外と知られていない図書館の魅力をご紹介します。あなたも最寄りの図書館に出掛けてみませんか。



▲分からないことは気軽に図書館職員におたずねください

「探している資料が見つからない」「直江兼続を描いた小説はあるの？」など、図書館職員はみなさんの「知りたい」にお応えしています。電話や手紙、Eメールなどでも質問をお受けしています。各図書館には、自分で本を探せるパソコンもあります。探している資料がどの図書館にあるのか、貸し出し中かどうかなども調べることが出来ます。操作方法など不明な点はお気軽にたずねてください。



ココが便利！
探している資料が市立図書館にないときは、県立図書館や他市の図書館などから無料で取り寄せることができます。

ポイント2
あなたの「知りたい」をお手伝い

- ① 西地域図書館 / 昔話
- ② 互尊文庫 / 非核平和
- ③ 栃尾地域図書館 / 上杉謙信
- ④ 北地域図書館 / 花火と園芸
- ⑤ 中之島地域図書館 / 帆船
- ⑥ 寺泊地域図書館 / 北前船
- ⑦ 南地域図書館 / 醸造



ポイント3
特色ある資料を収集！
地域図書館

各地域図書館にも、新聞や雑誌の閲覧コーナーをご用意。お気軽にご利用ください。このほか、南地域図書館には、どなたでも楽しめる朗読CD・カセットテープ、落語CD、字幕付き映画ビデオ・DVDを計一千五百点そろえた「ユニバーサル文庫」があります。体が不自由で図書館に行けない人には無料宅配サービスもしています。



▲中央図書館のAVコーナー

ココが便利！
各図書館はネットワークでつながっています。だから、どこの図書館からでも借りられます。



ポイント1
新聞・雑誌、音楽CD、映画DVDなども充実



北地域図書館
あらせ 柿崎新世さん・こうすけ 皓介くん (永田1)
子どもの絵本や育児書、料理の本をよく借ります。インターネットで予約できることをママ友達から教えてもらいました。中央図書館の本も北地域図書館で借りられて便利です。



中之島地域図書館
とういちろう 松永藤市郎さん (中之島)
時代ものを良く借りています。週に2、3冊くらい読んでいます。テレビよりも頭を使うので、読書っていいですね。



中央図書館
だいき 野本大響くん(右)・ゆうき 佑響くん(春日1)
お父さんと一緒に図書館にきました。図鑑やお母さんに読んでもらう紙芝居が好き。図書館のパソコンで本を調べるのがおもしろいよ。

Interview 図書館利用者に聞きました



遊ぶ春日は暮れずともよし

隆泉寺境内に建つ良寛銅像

この里に 手まりつきつつ 子どもらと

皆から慕われる良寛
あらゆる執着にとらわれず、生涯を通し寺を構えず、清貧を常とした良寛。天才的な書家、歌人として数々の作品を残しました。子どもたちを慈しみ、心温まる逸話も語られています。

良寛と貞心尼
良寛は宝暦八年（一七五八）、出雲崎に生まれました。十八歳で出家。諸国行脚の後、三十九歳のとき越後に戻ります。国上（現燕市）の五合庵などで暮らした後、文政九年（一八二六）、六十九歳のときに和島地域の島崎にある木村家に身を寄せます。このころ、愛弟子となる貞心尼が、良寛が七十四歳で亡くなるまで、そのもとにしばらく通うようになります。

二人の師弟関係は、蓮の葉の上で揺れる朝露のように、清らかなものであったといわれています。良寛の死後、貞心尼が残した歌集「蓮の露」には、歌を通して二人のみずみずしい心の交流が記されています。

はちすば通りから歩いて数分。和島地域の歴史と文化を紹介する施設が点在する「良寛の里わしま」に、良寛の里美術館があります。館内には良寛が残した和歌や漢詩をはじめ、貞心尼や良寛の父・以南の書などを展示。良寛終焉の地で、良寛のところに触れてみませんか。

今年良寛生誕二百五十年

全国良寛会長岡大会記念講演 「良寛禅師の真髓について」(無料)

日時= 6月7日(土)午後2時30分から 会場= 市立劇場 講師= 早稲田大学名誉教授・長谷川洋三さん 定員= 1,500人(先着。直接会場へ) 図観光課 ☎39・2221



所在地 島崎 3938
開館時間 午前9時~午後5時
入館料 大人500円、小・中学生300円

特集 便利! 楽しい! イマドキの図書館

もっと便利に!

サービス拡大中!

- 互尊文庫、西地域・南地域・北地域図書館
開館時間を午後8時まで延長。祝日も開館します。指定管理者の管理運営によりサービスが拡大しました。
- 中央図書館
持参した物を飲食できる休憩コーナーを1階に設置しました。



ホームページアドレス
<http://www.lib.city.nagaoka.niigata.jp/>

携帯電話アドレス
<http://www.lib.city.nagaoka.niigata.jp/m/>



ココが便利!

どの図書館でも返却できます。市民センター2階の図書コーナーにも返却できますよ。



図書館に行かなくても、携帯電話や自宅のパソコンからインターネットを使って蔵書検索と予約ができます。どの図書館にどんな資料があるのか、現在貸し出し中なのかも一目瞭然。蔵書検索はどなたでも利用できますが、インターネットでの予約は事前に図書館の窓口でパスワードの申請が必要です。予約した資料は、希望する図書館に取り寄せて、借りることができます。

ポイント4
ケータイやパソコンから探せる! 予約できる!

利用案内

資料を借りるときは登録が必要です

● 借りることができる人は

市内在住または通勤・通学している人および長岡地域広域市町(小千谷市・川口町・見附市・出雲崎町)に在住の人です。

● 貸出カードを作るには

図書館で所定の申込書に必要事項を記入します。本人の住所が確認できるもの(保険証や運転免許証、本人あての郵便物など)をお持ちください。

市外から通勤・通学している人は、学生証や社員証などをお持ちください。

その場でカードを発行します。

● 貸出期間・貸出冊数は

2週間まで、一人十冊まで借りられます(CDやビデオなどの視聴覚資料はそのうち三点まで。次の人の予約がないときは、一回延長できます。



施設名	住所	電話	開館時間	休館日
中央図書館	学校町1-2-2(市民体育館隣)	32・0658	午前9時30分~午後7時	月曜日※
互尊文庫	坂之上町3-1-20(明治公園内)	35・7981	午前9時30分~午後8時 (互尊文庫の学習室は午後7時まで)	木曜日※
西地域図書館	緑町3-55-41(大島中学校向かい)	27・4900		
南地域図書館	曲新町566-7(南部体育館隣)	30・3501	午前9時30分~午後7時	月曜日※
北地域図書館	新保町1399-3(中越高校隣)	22・7100		
中之島地域図書館	中之島3807-3(中之島文化センター1階)	61・2165	午前9時30分~午後7時	月曜日※
寺泊地域図書館	寺泊磯町7411-14(寺泊文化センター2階)	75・5155		
寺泊地域図書館 大河津地区図書室	寺泊敦ケ首根551 (寺泊センターおおこうづ2階)	(0256) 97・2497	午前9時30分~午後7時	月曜日※
栃尾地域図書館	中央公園1-36(栃尾文化センター1階)	53・3005		

※古文書などの閲覧、郷土の歴史の相談は、文書資料室(互尊文庫2階 ☎36・7832、午前9時30分~午後5時)へどうぞ。

みんなの図書館 守ろうマナー

- みなさんが気持ちよく図書館を使えるよう、ご協力をお願いします。
- 館内では、携帯電話の通話はご遠慮ください。
- 資料の切り抜きや書き込みをしたり、乱暴に扱ったりしないでください。



▲休日・夜間急患診療所の置かれる健康センター

発熱・下痢など、症状の軽い大人のために

平日の夜間急患診療 5月7日からスタート

健康センター内
薬も出ます

五月七日(水)から、大人のための平日夜間急患診療が西千手二丁目の健康センター内で始まります。発熱や下痢など比較的軽症状の大人への救急診療を行い、併設の薬局で薬も出ます。

十五歳以下の子どもも平日夜間の診療は、引き続き同じ健康センター内の、中越こども急患センターで行います。

救急医療がピンチ！
症状の軽い人は
休日・夜間急患診療へ

病院の救急外来は、症状の軽い人たちが集中すると、重症の人の診療に支障が生じることがあります。症状の軽い人は、健康センター内の休日・夜間急患診療所を受診してください。なお、通常の診療は、かかりつけ医で診療時間内に受診しましょう。救急外来は、大切な命と向き合う最前線です。ご理解とご協力をお願いします。

■診療場所＝長岡休日・夜間急患診療所
(長岡市健康センター内)
西千手2の5の1
☎35・8255 (受付時間内のみ)

■診療日時＝月～金曜日 午後7時～10時
(受付は午後6時45分～9時30分)
※祝休日と年末年始は休診

■診療科目＝内科

■対象＝16歳以上の比較的軽症状の患者

※日曜・祝休日の昼間の急患診療は、これまでどおり行っています(29ページをご覧ください)
※保険証をご持参ください



屋根付き広場を中心としたシティホールが「完成」。この模型は市役所本庁と市民センターに展示する予定です

設計者・隈さん主催のワークショップで つくってみました。シティホール

スケール実感
膨らむイメージ

隈さんの呼びかけに応じ、地元約三十人が集まり、四月五日、六日の二日間をかけて隈さんの事務所スタッフ指導のもと、約二メートル×三メートルの巨大な模型が完成しました。屋根を取り外して、おおよかな内部の空間構成をつかむこともできます。模型づくりは、現在検討中の平面図を立体にすることで



自由な発想に期待

この模型で、シティホールの使い方のイメージがつかみやすくなると思います。建築がハコとしての機能を果たせばよい時代は終わりました。大事なのはソフト、使いやすい方。自由な発想で、さまざまなアイデアが生まれてくることを期待しています。

イメージを膨らませ、設計者も意図していなかったようなアイデアを生み出すのが狙いです。制作後の意見交換で学生たちは、「スケルトンボードができる場所が欲しい」「美容や服飾の専門学校生の成果発表ができるステージがあるといい」など、三年後に完成予定のシティホールに思いをはせていました。



▲平面が徐々にカタチに。作業しながらイメージも広がります

模型を使って
生み出せアイデア！

模型は今後のワークショップなどで活用します。今回のワークショップでは、親子、高齢者、若者など幅広い年齢層が参加。自分の「分身」の小さな人形を模型に置いてシティホールを仮想体験します。屋台やステージなどのミニチュアも加えてイメージを描き、それぞれのシティホール活用法を具体化。これらのアイデアは、整備計画に反映していきます。

ミニ
ス
ー

寺泊支所が移転します

寺泊支所は五月七日(水)、新庁舎(旧寺泊高校)に移転します。五月二日(金)までは、現在の庁舎(寺泊上田町)で業務を行います。電話番号は変わりません。

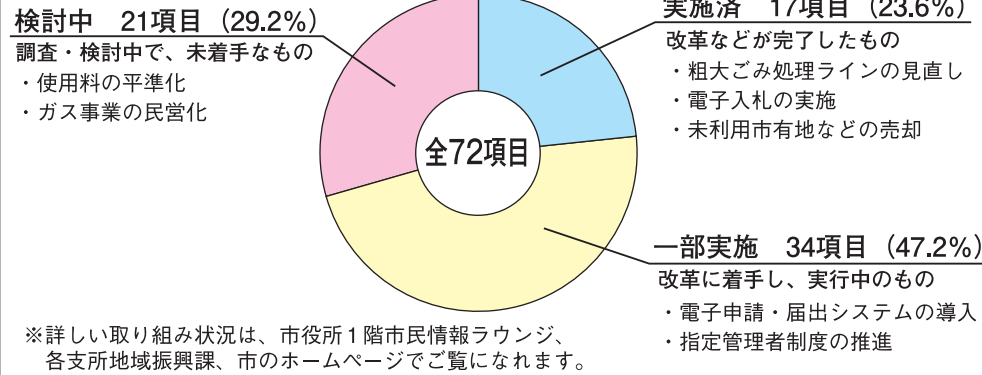
新所在地
〒940-2592
長岡市寺泊鳥帽子平1977の8
☎75・3111

災害復旧派遣職員任務を完了

昨年末、すべての被災者が仮設住宅を退去し、中越大地震からの復旧は一区切りを迎えました。長岡市が過去三年間で全国の自治体から迎えていた派遣職員は延べ百十人。三月三十一日、最後の五人も任務完了。それぞれの自治体へ帰任しました。

▲派遣職員の一、原岩男さん(町田市)の労をねぎらう森市長

行政経営改革プランの取り組み状況
(平成17年度～19年度)



市役所の経営改革進行中

「行政経営改革プラン」の取り組み状況を報告します

民間企業の「経営」の視点を取り入れた「行政経営改革プラン」。長岡市は健全な財政と効率的な行政運営を目指し、平成十七年度から二十一年度の五カ年計画で改革を進めています。

平成十九年度までの主な取り組みを報告します。

サービスの向上 指定管理者制度の導入や インターネットの活用で

公の施設の管理運営を民間に委ねる「指定管理者制度」を市立劇場や各体育館など、六十三施設で導入しました。これにより、開館時間の延長や祝日開館などのサービスが向上。施設管理の効率化も実現しました。この四月からは、さらに三十三施設で導入しました。

スリムな市役所へ 職員数の削減、給与の見直し 市有地の売却も

また、住民票や所得証明書の交付申請、中央公民館や体育館などの施設予約がインターネットでできるようになり、利便性が向上しました。

三年間で職員数を百八十六人減らしました。職員給与の見直しも同時に進め、合わせて約三十億八千万円の人件費を節約しました。

さらに、現在活用していない市有地を売却。約十二億九千万円の収入を確保しました。

◆ 今後も市民満足度の向上を目指して、市役所の経営改革を進めます。みなさんのご意見、ご提案をお寄せください。

図 行政管理課 ☎ 39・2208

アフガニスタンで女性の自立を支援 第12回米百俵賞は 駿溪トロペカイさんに

独創的な活動により、人材の育成に大きく貢献した個人や団体を表彰する米百俵賞。三月二十四日に行われた米百俵賞選考委員会で、茨城県つくば市在住の駿溪トロペカイさんが第十二回米百俵賞の受賞者に決まりました。また、米百俵の精神の普及に大きく貢献したホンジュラス国立演劇学校が米百俵賞特別賞を受賞しました。

女性の自立のため 「希望の学校」を設立



▲駿溪トロペカイさん

駿溪さんの故郷・アフガニスタンは昭和五十四年から約二十三年間に渡って戦禍に見舞われました。戦争で夫を亡くし、仕事に就くことができない多くの女性、学校に通うことができない。戦後、夫を亡くし、仕事に就くことができない多くの女性、学校に通うことができない。

「希望の学校」では読み書きや計算、裁縫、服飾デザインなど、女性の自立のための教育を無償で提供。これまでに四百人の生徒が卒業しています。

演劇上演で世界に広める 「米百俵」のこころ

米百俵賞選考委員長の作家・半藤一利さんは「アフガニスタンの平和はいわば人類の希望であり、受賞をきっかけにますますの活躍を期待したい」と講評を述べています。

米百俵賞特別賞を受賞したホンジュラス国立演劇学校は、演劇「米百俵」をホンジュラス国内各地で八十回上演したことに加え、コスタリカやニカラグア、エルサルバドルなど中米の国々でも上演。世界に「米百俵の精神」を広めたこと、国際親善に貢献したことが評価されました。



▲阿木燿子さん
図 庶務課 ☎ 39・2203



「希望の学校」では読み書きや計算、裁縫、服飾デザインなど、女性の自立のための教育を無償で提供。これまでに四百人の生徒が卒業しています。

「希望の学校」では読み書きや計算、裁縫、服飾デザインなど、女性の自立のための教育を無償で提供。これまでに四百人の生徒が卒業しています。



▲ホンジュラス国立演劇学校による「米百俵」上演

これ一冊で米百俵ツウ！
「米百俵―その先の未来へ―」5月1日発売

長岡に今も息づく「米百俵」の精神にさまざまな角度から迫った、「米百俵―その先の未来へ―」が発売されます。

作家の半藤一利さんと松本健一さんの「ビッグ2対談」、国漢学校設立後の小林虎三郎や虎三郎を取り巻く人々からその実像に迫るなど、米百俵にまつわるエピソードが満載。歴代の米百俵賞受賞者の現在の活躍ぶりも紹介しています。さまざまな人々を通して、世界へ、未来へとつながる「米百俵」の精神を、写真をふんだんに使い分かりやすくまとめた一冊。市内各書店で、五月一日発売。全百二十八ページ、千五百円です。

お問い合わせは、財団法人長岡市米百俵財団（庶務課内）☎ 39・2203へどうぞ。

平成20年度の注目事業をシリーズでご紹介します

ズーム in 20年度事業 その2

1 全国初！長岡の子育て支援の拠点「子育ての駅」を千秋が原に整備

「子育ての駅」は、子育て世帯の親子など多くの人々が集い、触れ合い、子育て支援の輪が広がる拠点。子どもたちが雨や雪の日でものびのびと遊べる、長岡オリジナルの施設です。平成22年度までに、千秋が原南公園（仮称）、長岡市民防災公園（千歳のシビックコア地区）、大手通中央西地区再開発ビルの市内3カ所に整備する予定です。

今年度は、千秋が原南公園（仮称）を着工。来年度中のオープンを目指します。また、大手通中央西地区再開発ビル内の「子育ての駅」の実施設計に着手します。

▲千秋が原南公園（仮称）に整備する子育ての駅完成予想図

2 ごみの祝日収集・ふれあい収集を拡大 生ごみのバイオガス化事業も進行中！

これまで地域ごとに異なっていた、ごみと資源物の分け方と出し方を統一したことに合わせて、4月から全市域で祝日と振替休日の収集を始めました（※）。ごみをごみステーションまで運ぶことができない世帯に伺って戸別収集をする「ふれあい収集」も、全市域に拡大しました。

生ごみをメタン発酵させてエネルギーとして利用する、生ごみバイオガス化事業も進行中。今年度は、詳しい計画の策定と建設予定地（寿クリーンセンター周辺）周辺的生活環境への影響調査などを予定。ごみを減らす、環境への取り組みが進んでいます。

※4月29日、5月5日、12月31日～1月4日は除きます



祝日も出せます！



気持ちはタイガー・ウッズ!?
はんざうがかり
 半蔵金若返りの会（栃尾地域）のみなさんが、グラウンド・ゴルフに挑戦。見事ホールインワンが決まると広い体育館に歓声が。（4月1日）



カブトムシ、来てくれるかな
 うまみち森林公園（与板地域）でカブトムシの自然産卵のための床づくりに親子約80人が参加。立派な成虫が育つことを願って、作業の手にも力が入ります。（4月13日）



ただいま～ 新居ありがとう
 震災後、柿町に一時避難していた闘牛。新しい牛舎が完成し、約3年半ぶりに46頭の闘牛が山古志に帰ってきました。5月4日から山古志闘牛場で行われる「牛の角突き」に向け準備万端。（4月13日）



山野草で春の訪れ
 雪割草やかたくりなど約300鉢がそろった山野草展。小国山野草会が丹精込めて育てた花々を見る人も真剣。（3月30日）



ボクたちの応援で優勝だ!
 今シーズンから越路河川公園野球場に本拠地を置いた新潟アルビレックス・ベースボール・クラブ。あこがれの選手を前に子どもたちは大喜び。（4月1日）



全国から続々、良寛ファン
 今年は良寛生誕250年。和島地域にある良寛の里美術館には県外からのツアー客がひっきりなし。（4月2日）

5月1日(木)～31日(土)は、良寛の里美術館で良寛と貞心尼にちなんだ書の特別展を開催します!



新しい門出にハイチーズ!
 厚生会館裏にあるセントラルパークの桜が満開に。入学式を終えた専門学校生が新生活への期待を胸に、仲間たちと笑顔で記念撮影。（4月9日）

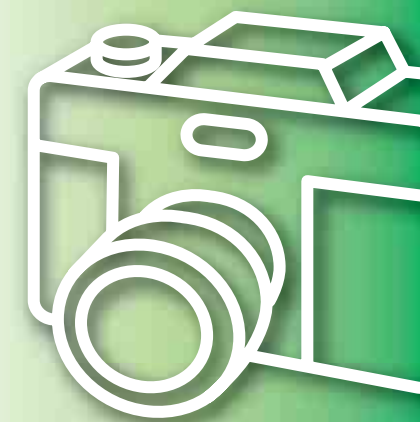


上手に渡りまーす
 中之島地域の中条保育園で交通安全教室。園児たちは交通ルールをお勉強。「飛び出しは、しませぬー」としっかり約束しました。（4月6日）

良寛も願う交通安全
 良寛にふんじた与板地区交通安全協会の役員が三島体育センター前で交通安全を呼びかけました。その姿にドライバーもビックリ！（4月6日）



大漁 今日も揚がったよ～
 早朝からの漁を終えた船が、昼過ぎに続々と寺泊港に帰港。旬のヒラメやカレイ、サクラマスなどがすぐに港内でセリにかけられました。（4月9日）



まちの暮らしを撮るフォト

地域のできごとを紹介します

市政広報番組	FMながおか (80.7MHz)	長岡市からのお知らせ	月～金曜日の午前7時50分ころと午後5時30分ころから7分間
	BNSラジオ(1062kHz)	市役所発!市民情報局	金曜日午前7時15分ころから10分間(再放送は午後0時15分、6時45分) ※放送の翌週から市ホームページで配信
	エヌ・シー・ディ (ケーブルテレビ)	地球広場多言語放送 ワールドカフェ	水曜日の午後6時30分から30分間(再放送は日曜日午後5時) 外国籍市民向け放送(英語、中国語、ポルトガル語、やさしい日本語)
	メールマガジン	長岡市だより	月～金曜日の午後2時45分ころから90秒間
		長岡市発!情報宅配便	第1月曜日の午後6時から15分間(再放送は随時) ※本放送の翌日から市ホームページで配信
		米百俵メール	毎月1日・15日に発行(パソコン版と携帯電話版) 登録は市ホームページ、またはこちらから

5月は
栃尾の雁木
を特集!



- 青少年文化センター**
会場はすべて青少年文化センターです。
☎34・1305
- 大人のための初心者水泳教室**
70歳未満を対象にクロールまでをマスターします。
期日 6月4日～7月9日の毎週水曜日午後2時30分～4時(計6回) 定員 20人(抽選) 参加料 3,000円(65歳以上は2,400円)
 - 親子焼物のことい**
日時 6月1日(日)・22日(日)午後1時30分～3時30分 対象 小学生3年生～高校生またはその親子 定員 15人(抽選) 材料費 400円
 - 父の日七宝焼のことい**
日時 6月15日(日)午後1時30分～3時30分 内容 七宝焼の作り方や歴史など 対象 小学生4年生～高校生またはその親子 定員 15人(抽選) 材料費 300円～1,100円

人口と世帯数 住民基本台帳登録数H20.4.1(前月比)

280,256人 (-952)	136,875人 (-541)	143,381人 (-411)	96,826世帯 (-145)
-----------------	-----------------	-----------------	-----------------

お知らせ

長岡市ホームページ
http://www.city.nagaoka.niigata.jp

■略字の見方
● 記載のないものは直接会場へどうぞ。
○ 申し込み 〇 問い合わせ
先着順 抽選 申し込み多数の場合は抽選

■申し込み方法
電話、ファクス、Eメールの記載がある場合は、その方法で申し込みができます。
● があるものは、市ホームページの「イベントカレンダー」または「募集情報」からも申し込み可。
■料金の記載のないものは無料です。

催し

- 中央公民館** ☎32・0437
FAX 32・0561
chu-kou@city.nagaoka.niigata.jp
- 悠久大学受講者募集**
市内の60歳以上を対象に、地域や社会の問題、健康、生きがいなどを取り上げます。
日時 6月2日～10月27日の月曜日(館外学習を除く) 午前9時45分～11時15分(計14回) 会場 中央公民館ほか
内容 人生こつこつこれからの、薬の使い方、他世代の理解、河井継之助・直江兼続を知る、ミニミニ歌声喫茶、各記念館・資料館や施設見学ほか 定員 65人(抽選) 参加料 2,000円(初回に) 5月16日(金)まで(消印有効)に往復はがきの往信の裏に「悠久大学」希望、郵便番号、住所、氏名、年齢、電話番号、返信の表に自分のあて先を記入して〒940-0072 柳原町2の1中央公民館へ

史跡や名所が満載のマップ、完成！ 山の暮らし「みりよく探訪」

中山間地の魅力やウォーキングコースを紹介。探訪記念スタンプを押して、いろんな楽しみ方ができます。持ち歩きやすい手のひらサイズ！
下記の場所で無料配布しています。

掲載地域=太田(長岡地域)、山古志・小国・栃尾地域
配布場所=市役所4階地域振興戦略部、各支所、市民センター、(勸山の暮らし再生機構(大手通1)など
☎地域振興戦略部 ☎39・2260

- 鉄道模型運転会**
日時 5月3日(祝)午後2時～4時30分、4日(祝)午前10時～午後3時30分
- 5月5日子どもの日 無料開放(大人は有料)**
内容と時間 ①温水プール: 午前10時～午後5時 ②プラネタリウム「春の星座と巨男の星」(約45分): 午前11時から午後1時30分、3時20分
- 子ども映画劇場**
日時 5月5日(祝)午後2時20分～3時10分 内容 アニメ「ある森のおはなし」「愛犬カヤ」「金のがちよう」

- 公園緑地課** ☎39・2230
FAX 39・2270
- 花いっぱいフェア2008**
花と緑にちなんだ、楽しい催しがいっぱいです。
【メイン会場】
千秋が原ふるさとの森
日時 5月31日(土)午前10時～午後5時、6月1日(日)午前10時～午後4時 内容 木工プラランターづくり体験コーナー、
- 星空をみる会**
雨天、曇天の場合は順延。
日時 5月14日(水) (予備日) 15日(木) ②16日(金) 午後7時～8時30分、6月4日(水) (予備日) ①5日(木) ②6日(金) 午後7時～8時30分

日	月	火	水	木	金
午後 俳句②	午後 焼物②	午後 民謡①	午後 民謡②	午後 盆裁 藤工芸	午後 俳句①
中央公民館	中央公民館	中央公民館	中央公民館	中央公民館	中央公民館

期間 来年3月まで 時間 午前: 午前10時～正午、午後: 午後1時30分～3時30分
対象 市内在住の60歳以上 定員 若干名(先着) 参加料 7,000円(初回に。教材費別) 囲電話で

中之島支所産産業課

☎61・2013

1 長岡市中之島・見附市今町大風合戦
日時 6月7日(土)～9日(月) 午後1時～5時 場所 刈谷田川今町大橋付近堤防(無料の市民観覧席をご利用ください)

空中戦が始まり風が絡むと、「キャラ」と呼ばれるこの道具を使って両岸から引き合います。暑8枚分の大風が繰り広げる迫力の勝負をぜひ見に来てくれ!

▲勇組組長・小黒さん

2 かつておきの長岡まちめぐりの味
日時 6月7日(土)午前9時～午後4時 コース 大竹邸記念館などを見学→昼食→大風合戦を機敷席で観戦 集合場所 中之島公民館(支所隣) JR長岡駅まで送迎あり
定員 30人(先着) 参加費 2,500円(昼食代など) 5月7日(水)～20日(火)

長岡から佐渡へGO

●佐渡へはお得な「あいびす日帰りパック」
高速船「あいびす」で寺泊～赤泊間が65分!
料金=大人6,000円、小学生以下3,800円
☎長岡佐渡広域観光協議会事務局(寺泊観光協会内) ☎75・3363

●あかどまり観光まつり
エビ汁や地酒のサービス、手打ちそばや浜焼きの販売、佐渡おけさの披露など、盛りだくさん!よさこい参加団体も募集中です。
日時 6月1日(日)午前10時～午後3時
会場 赤泊港広場(赤泊港から徒歩1分)
☎あかどまり観光まつり実行委員会事務局(赤泊商工会内) ☎0259・87・2200

花の名前

●種の名前当てクイズ、花と緑のふれあいツアー、グリーンマーケット

【サテライト会場(栃尾地域) 産業交流センター「おりなす」】
日時 6月1日(日)午前9時30分～11時 内容 花づくり活動の発表、静御前の舞披露、おかめかぼちゃの苗プレゼントほか

【庭木に関する基礎知識】
せん定の仕方、肥料、病害

虫について学びましょう

日時 5月31日(土)午後1時30分～3時30分 会場 千秋が原ふるさとの森管理事務所前 講師 長岡市公園緑地協会 定員 50人(先着) 持ち物 軍手、せん定はさみ、筆記用具 5月1日(日)～22日(木) ②さし木(芽)と取り木の仕方
日時 6月21日(土)午前10時～11時30分 会場 千秋が原ふるさとの森アトリウム 講師 小林正夫緑花推進指導員 定員 25人(先着) 参加料 1,000円(材料費) 持ち物 ナイフ、事務用はさみ、割りばし、筆記用具 5月21日(水)～6月12日(木) (締め切り後のキャンセルは材料の買い取りが必要)

長岡市史双書No.47『蔵王権現領安禅寺御用記(3)』を発売!

西蔵王3丁目の安禅寺に伝わる江戸時代の古文書を収録。長岡城の本城再築、村松川(太田川)の工事などを紹介しています。
販売価格=1,500円(B5判、約270ページ)
販売場所=文書資料室(五尊文庫内)、市内各書店

■長岡市史双書を読む会 御用記から探る江戸時代の長岡

回	期日	内容
1	5/20(火)	御用記(正徳5年～享保17年)ー寄進物、王神祭、洪水ー
2	6/3(水)	御用記(享保17年～宝暦元年)ー長岡城の本城再築、栃尾町秋葉権現、村松川(太田川)の工事ー
3	17(火)	御用記(宝暦元年～同14年)ー凶作と飢きんー
4	7/1(火)	現地見学ー妙音寺、常安寺など御用記に関連する場所を巡りますー
5	15(火)	御用記(明和2年～同9年)ー福島江用水の水争い、蔵王の祈りー

時間=午後1時30分～3時30分 講師=市史双書No.47の編集者
会場=五尊文庫3階会議室(第4回は現地見学で午後1時～4時。別途保険料必要) 定員=40人(先着) 参加料=無料(初回にテキスト『長岡市史双書No.47』代1,500円が必要)
☎5月5日(祝)～18日(日)に文書資料室 ☎36・7832、FAX37・3754、Eメール monjo@nct9.ne.jpへ

震災関連のお知らせ

☎地域振興戦略部 ☎39・2515

各復興基金事業のメニューが追加されました。条件など詳しくはお問い合わせください。

●中越沖地震
事業名=被災住宅(空き家等)解体撤去支援
事業内容=国または市の支援金の対象とならない半壊以上の住宅を所有する個人に、その住宅の解体費用を補助します。

●中越大震災
事業名=地域特産化・交流支援
事業内容=地域住民などが行う地域資源を生かした都市との交流や特産物、加工品づくりなどにかかる経費を補助

■用記載のないものは直接会場へどうぞ。電話、ファクス、Eメールの記載がある場合は、その方法で申し込みができます(用のあるものは、市ホームページの「イベントカレンダー」「募集情報」からも可)。
■料金の記載のないものは無料。

生涯学習相談室
☎38・6552

1 よここ長岡へ入る者のための長岡紹介講座

市内に転入してきた女性に、長岡の魅力を紹介。日時①5月23日(金)午前10時～正午②30日(金)午前9時45分～午後3時30分③6月6日(金)午後1時～4時(計3回)会場①市民センター201会議室②市内一円③健康センター1内容①フリートーク②バスツアー③郷土料理教室定員③0人抽選 参加料①1,500円 ②5月16日(金)まで(消印有効)に、往復はがきの往信の裏に「ようこそ長岡へ」参加希望、郵便番号、住所、氏名、年齢、電話番号、長岡市への疑問や知りたい情報、返信の表に自分のあて先を記入して〒94010072柳原町2の1生涯学習相談室へ

2 まちの先生企画講座

①⑤5月8日(水)から⑦⑨5月12日(月)から①初めての社交ダンス 日時①5月19日②6月16日の毎週月曜日午後1時30分～3時(計5回) 会場①厚生会館中ホール 講師①土田元子さん 持ち物①ダンスシューズ(運動靴可)、動きやすい服装、タオル 参加料①1,000円 定員②20人(先着)

②よく飛ぶ竹トンボ作り

日時①5月25日(日)午前10時～正午 会場①高齢者コミュニティセンターゆきわり荘 講師①高野邦夫さん 持ち物①カッターナイフまたは小刀 参加料①300円 対象①小学生以上(親子可) 定員①30人(先着)

③俳句・短歌入門講座

日時①5月25日(日)、6月29日(日)、7月20日(日)、8月24日(日)、9月21日(日)午後1時30分～3時(計5回) 会場①中央図書館講座室1 講師①元国語教員・大星光史さん 持ち物①筆記用具、ノート 参加料①300円 対象①中学生以上

④健康・生き生き・元気のツボ

日時①5月21日(水)、6月4日(水)・18日(水)、7月2日(水)・16日(水)午後1時30分～3時(計5回) 会場①中央公民館和室 講師①フリーウェルネスインストラクター・山崎博子さん 内容①ウォーキングなど 持ち物①バスタオル、動きやすい服装 参加料①2,000円 定員①20人(先着)

⑤時刻表で旅気分!

日時①5月24日(日)午後7時～8時30分 会場①中央公民館405教室 講師①山岸昌弘さん 内容①鉄道の時刻表解説や運賃の仕組み 持ち物①時刻表5月号、筆記用具 参加料①500円 定員①20人(先着)

⑥よく飛ぶ竹トンボ作り

日時①5月25日(日)午前10時～正午 会場①高齢者コミュニティセンターゆきわり荘 講師①高野邦夫さん 持ち物①カッターナイフまたは小刀 参加料①300円 対象①小学生以上(親子可) 定員①30人(先着)

⑦俳句・短歌入門講座

日時①5月25日(日)、6月29日(日)、7月20日(日)、8月24日(日)、9月21日(日)午後1時30分～3時(計5回) 会場①中央図書館講座室1 講師①元国語教員・大星光史さん 持ち物①筆記用具、ノート 参加料①300円 対象①中学生以上

⑧健康・生き生き・元気のツボ

日時①5月21日(水)、6月4日(水)・18日(水)、7月2日(水)・16日(水)午後1時30分～3時(計5回) 会場①中央公民館和室 講師①フリーウェルネスインストラクター・山崎博子さん 内容①ウォーキングなど 持ち物①バスタオル、動きやすい服装 参加料①2,000円 定員①20人(先着)

⑨思考プロセス入門講座

日時①6月10日(火)・24日(火)午後7時～8時30分(計2回) 会場①中央公民館405教室 講師①佐藤悟さん 内容①暮らしや仕事で実践できる問題解決の考え方と手順を学ぶ 持ち物①筆記用具 参加料①800円 定員①10人(先着)

⑩趣味・健康づくり教室

「焼物」 期日①6月5日(月)・8月は休後7時～8時30分(計2回) 会場①中央公民館405教室 講師①佐藤悟さん 内容①暮らしや仕事で実践できる問題解決の考え方と手順を学ぶ 持ち物①筆記用具 参加料①800円 定員①10人(先着)

2 健康・生き生き・元気のツボ

日時①5月21日(水)、6月4日(水)・18日(水)、7月2日(水)・16日(水)午後1時30分～3時(計5回) 会場①中央公民館和室 講師①フリーウェルネスインストラクター・山崎博子さん 内容①ウォーキングなど 持ち物①バスタオル、動きやすい服装 参加料①2,000円 定員①20人(先着)

3 時刻表で旅気分!

日時①5月24日(日)午後7時～8時30分 会場①中央公民館405教室 講師①山岸昌弘さん 内容①鉄道の時刻表解説や運賃の仕組み 持ち物①時刻表5月号、筆記用具 参加料①500円 定員①20人(先着)

4 よく飛ぶ竹トンボ作り

日時①5月25日(日)午前10時～正午 会場①高齢者コミュニティセンターゆきわり荘 講師①高野邦夫さん 持ち物①カッターナイフまたは小刀 参加料①300円 対象①小学生以上(親子可) 定員①30人(先着)

5 俳句・短歌入門講座

日時①5月25日(日)、6月29日(日)、7月20日(日)、8月24日(日)、9月21日(日)午後1時30分～3時(計5回) 会場①中央図書館講座室1 講師①元国語教員・大星光史さん 持ち物①筆記用具、ノート 参加料①300円 対象①中学生以上

6 健康・生き生き・元気のツボ

日時①5月21日(水)、6月4日(水)・18日(水)、7月2日(水)・16日(水)午後1時30分～3時(計5回) 会場①中央公民館和室 講師①フリーウェルネスインストラクター・山崎博子さん 内容①ウォーキングなど 持ち物①バスタオル、動きやすい服装 参加料①2,000円 定員①20人(先着)

7 時刻表で旅気分!

日時①5月24日(日)午後7時～8時30分 会場①中央公民館405教室 講師①山岸昌弘さん 内容①鉄道の時刻表解説や運賃の仕組み 持ち物①時刻表5月号、筆記用具 参加料①500円 定員①20人(先着)

8 よく飛ぶ竹トンボ作り

日時①5月25日(日)午前10時～正午 会場①高齢者コミュニティセンターゆきわり荘 講師①高野邦夫さん 持ち物①カッターナイフまたは小刀 参加料①300円 対象①小学生以上(親子可) 定員①30人(先着)

9 俳句・短歌入門講座

日時①5月25日(日)、6月29日(日)、7月20日(日)、8月24日(日)、9月21日(日)午後1時30分～3時(計5回) 会場①中央図書館講座室1 講師①元国語教員・大星光史さん 持ち物①筆記用具、ノート 参加料①300円 対象①中学生以上

10 健康・生き生き・元気のツボ

日時①5月21日(水)、6月4日(水)・18日(水)、7月2日(水)・16日(水)午後1時30分～3時(計5回) 会場①中央公民館和室 講師①フリーウェルネスインストラクター・山崎博子さん 内容①ウォーキングなど 持ち物①バスタオル、動きやすい服装 参加料①2,000円 定員①20人(先着)

11 時刻表で旅気分!

日時①5月24日(日)午後7時～8時30分 会場①中央公民館405教室 講師①山岸昌弘さん 内容①鉄道の時刻表解説や運賃の仕組み 持ち物①時刻表5月号、筆記用具 参加料①500円 定員①20人(先着)

ながおか市民大学スタート

中央公民館 ☎32・0437 FAX32・0591 Eメールchu-kou@city.nagaoka.niigata.jp



▲林家たい平さん

1 オープニングイベント

公開文化講演会「笑顔のもとに笑顔が集まる」 テレビ番組「笑点」大喜利メンバーの落語家・林家たい平さんの講演会と落語です。日時①5月27日(火)午後7時30分～9時 会場①リリックホール・コンサートホール 定員①600人(抽選) ⑤5月12日(月)まで(必着)に、往復はがきの往信の裏に「ながおか市民大学公開文化講演会」参加希望、郵便番号、住所、氏名、電話番号を、返信の表に自分のあて先を記入して〒94010072柳原町2の1中央公民館へ(はがき1枚に1人のみ、1枚限り。抽選の結果を5月15日(水)ころ発送します)

2 世界の文字あれこれ

インターネット上の言語を観測している言語天文台の観測記録を紹介します。日時①6月4日(水)・5日(木)・11日(水)・12日(木)午後6時30分～8時(計4回) 会場①長岡技術科学大学 講師①長岡技術科学大学教授・三上喜貴さん 受講料①2,000円 定員①20人(先着)

3 旅の想い出を、デジタル一眼レフカメラで残そう

撮影の基礎知識、操作方法を学びます。日時①6月9日②7月14日の毎週月曜日午後7時～8時30分(計6回) 会場①長岡造形大学 講師①長岡造形大学教授・松本明彦さん 対象①デジタル一眼レフカメラを持っている人 受講料①3,000円 定員①10人(先着)

4 旅行学入門

国際情勢の見方やエコノミークラス症候群など、旅に出る前の基礎知識を紹介します。日時①6月19日②7月10日の毎週木曜日午後6時45分～8時15分 会場①長岡技術科学大学 講師①長岡技術科学大学教授・三宅仁さんほか 受講料①2,000円 定員①20人(先着)

5 マーケティング基礎講座

商品づくりと売り方の基本を学びます。日時①6月11日・18日、7月2日・9日の水曜日午後6時30分～8時30分(計4回) 会場①長岡大学 講師①長岡大学教授・宝寄浩一さん 受講料①2,000円 定員①15人(先着)

6 2く5いずれも

日時①5月12日(月)から配布日①5月12日(月)から配布場所①中央公民館・生涯学習相談室(柳原分庁舎1階)、市民センター1階、市役所1階市民情報ラウンジ、各図書館、各支所教育委員会分室など ※順次、市政だよりで紹介しします

7 毎だんいづれも講座

日時①6月6日(金)午前10時～午後3時 参加料①700円

8 いずれも 定員①20人(先着)

⑤5月15日(木)まで(消印有効)に、往復はがきの往信の裏に希望講座名、郵便番号、住所氏名、電話番号を、返信の表に自分のあて先を記入して〒94010821栖吉町3670農の駅あぐらって長岡へ

市民写生会

日時=5月25日(日)午前9時～午後4時(雨天決行) 写生場所=県立近代美術館周辺(集合は美術館入口) 対象=中学生以上 参加料=中学生300円、高校生以上500円 持ち物=写生用具、画用紙など 用5月19日(月)までに市役所1階市民情報ラウンジ、各支所、市民センター、中央公民館、中央図書館、市内画材店にある申込書で 長岡市美術協会事務局(生涯学習文化課内) ☎32・5110 作品の展示=市民センター地下イベント広場で6月4日(水)～7日(土)(展示希望者のみ)

長岡の「農」を楽しもう!

1 ながおか田植えまつり 春の水の冷たさや泥の感触、田んぼに住む生き物たちを感じてください。体験後の農家おかあちゃん特製豚汁が格別! 日時=5月18日(日)午前10時30分～午後1時30分(雨天決行) 会場=農の駅あぐらって長岡(ふるさと体験農業センター) 体験内容=①田植え、いも苗植え②田んぼの生き物観察(午後0時30分～1時30分) 参加料=大人200円、小学生以下100円(②のみは無料) 持ち物=長靴、軍手、作業のできる服装



2 親子で食・農まるごと体験教室 食と農の大切さを、田植えから稲刈りまでの米づくりと食づくり体験を通して親子で学びませんか。日程=5月～12月の土曜日の半日(変更する場合あり)

月 日	農の教室	食の教室
5月17日(土)13:30～15:30	開校、棚田で田植え	—
6月14日(土)9:30～11:30	田んぼの生き物観察、菜種収穫体験、枝豆苗植え	—
7月12日(土)9:30～12:00	菜種搾油体験、旬野菜もぎとり	手打ちそば
8月9日(土)9:30～13:00	青刈り体験、枝豆収穫	長岡野菜料理づくり
9月20日(土)13:00～16:00	稲刈り、旬野菜もぎとり	—
10月11日(土)10:00～12:00	脱穀から精米、旬野菜もぎとり	—
11月15日(土)13:00～15:00	—	小口味噌づくり
12月6日(土)9:00～13:00	閉校、オプションで門松づくり	餅つき

会場=農の駅あぐらって長岡(ふるさと体験農業センター) 参加料=1組3,000円(食の教室の材料費は別) 対象=年長児～小学生の親子 定員=親子10組(先着) 用5月14日(木)まで

3 農家おかあちゃんの「ゆめ農園」農業体験参加者募集 毎日食べる農産物を、農業体験を通して考えませんか。プロならではの野菜作りのコツもアドバイス。初回と最終回には農家おかあちゃん自慢の料理が振る舞われる交流会があります。

5月25日(日)9:00～12:00	枝豆・とうもろこし・さつまいもの苗植え体験、交流会
8月2日(土)9:00～	枝豆・とうもろこしの収穫体験
9月上旬	大根・体菜の苗植え体験
10月中旬	さつまいもの収穫体験
11月中旬	大根・体菜の収穫体験、交流会

場所=ゆめ農園(ロングライフセンター隣) 定員=60人(抽選) 体験料=1人2,000円(家族の場合は1家族3,000円) 用5月14日(木)まで

4 あなたも長岡産農産物サポーター! 「こだわり産直オーナー」募集 生産者と消費者、お互いの顔が見える関係にこだわった産直オーナーを募集します。こだわり農家が育てた長岡野菜や旬の農産物を年3回お届けします。商品内容の企画・発送はゆめ農園の農家おかあちゃんグループが担当。一人何口でもOK! ご贈答にもぜひご活用ください。コースと参加料=①よくばりコース(24品)1口13,000円 ②お好みコース(15品を選択)1口10,000円(送料込みで全国どこでも発送可。先着計150口) 内容=新米コシヒカリ5kgや旬の長岡野菜、農産物加工品など(商品内容は市ホームページ、市民センター、各支所などで配布のチラシで) 用6月6日(金)までに住所、氏名、電話番号、希望コース、口数をはがき、ファクス、Eメールで(支払い方法は後日連絡)

用〒940-8501(住所記入不要)農政課 ☎39・2223、FAX39・2284、Eメールnousei@city.nagaoka.lg.jp

■用記載のないものは直接会場へどうぞ。電話、ファクス、Eメールの記載がある場合は、その方法で申し込みができます(用のあるものは、市ホームページの「イベントカレンダー」「募集情報」からも可)。
■料金の記載のないものは無料。

雪国植物園 ☎46・0030

開園時間=午前9時~午後5時(入園は午後4時30分まで)
入園料=大人400円、小・中・高校生50円、幼児無料
■春の山野草展示会&即売会=5月31日(土)まで
■春の探鳥会=5月11日(日)午前5時~8時

ながおか市民センターの催し TEL 39・2763

時間の記載のないものは、平日が午前8時30分~午後9時、土・日・祝日が午前9時~午後6時30分です。金額の記載のないものは無料です。展示の初日と最終日は、準備と片付けのため、展示をご覧いただけられない場合があります。詳しくはお問い合わせください。

市民ギャラリー(1階)

① 外国籍市民による 長岡紹介パネル展

期間 4月30日(水)~5月5日(木)

② おく折の紙アート展

期間 5月7日(水)~12日(月)

③ 草月流さつき会小さな花・習作展

期間 6月7日(土)・8日(日)

イベント(広場地下)ほか

① よいた楽山苑ライトアップパネル展

期間 4月29日(祝)~5月15日(木) 会場 2階の情報コーナー

② ハーモニカ愛好家の集い イン長岡

日時 5月11日(日)午後1時~4時 会場 地下イベント広場

③ 長岡囲碁連盟 市民囲碁大会

日時 5月25日(日)午前10時~午後4時 会場 地下イベント広場

ベント広場

④ 市民映画館をつくる会 「長岡の映画館それぞれの思い出・座談会」

日時 5月25日(日)午後2時~4時30分 会場 202・203会議室

⑤ 歯の衛生週間「長岡歯科医師会無料歯科検診」

日時 6月1日(日)午前11時30分~午後4時 会場 地下イベント広場

⑥ 長岡市美術協会市民写生会 作品展

期間 6月4日(水)~7日(土) 午前10時~午後5時(最終日は午後4時まで) 会場 地下イベント広場

⑦ 長岡空襲体験者座談会

長岡空襲で家族を亡くした人が体験談を語ります。
日時 6月7日(土)午後1時30分~4時 会場 202・203会議室 長岡戦災資料館 ☎36・3269

⑧ 中越琴古会「尺八・箏・三絃 三曲演奏会」

期間 6月8日(日)正午~午後4時30分

4時30分 会場 地下イベント広場

国際交流センター 「地球広場」(1階)

☎39・2714
FAX 39・2715

講座「ルワンダの内戦から学ぶ命の尊厳と平和」

国際分野の第一線で活躍する講師を招き、世界の現状や国際協力の実態を学びます。
日時 6月1日(日)午後1時30分~4時 会場 地球広場 講師 NPO法人ルワンダの教育を考える会 副理事長・カンベンガ・マリールイズさん 地球広場にある申込書で

男女平等推進センター ウィルながおか(2階)

☎39・2746

① 女と男のパートナーシップを考える情報誌「あざりあ」23号を発行しました

今回の特集は「思春期ってなんだ?」子どもの変化は成長の第一歩!、「あざりあ」は市民が企画・編集。市民センター、各図書館、各地区公民館、各支所などで無料

5月は消費者月間です 活かそう 消費者・生活者の視点

消費者月間の記念行事として、講演会と啓発キャンペーンを実施します。

期日=5月24日(土)

<講演会>

時間=午後1時30分~午後3時 テーマ=ためになるマネー講座~わが家のやりくりわざり 会場=202・203会議室 定員=100人(先着) 5月16日(金)までに氏名、電話番号を県民生活課消費者行政係 ☎025・280・5135、FAX025・283・5879、Eメール ngt030110@pref.niigata.lg.jpへ

<啓発キャンペーン>

消費生活に関するミニ実験、エコ活動の紹介などを行います。

時間=午前11時~午後4時 会場=205会議室

消費生活センター ☎32・0022



▲講師のファイナンシャルプランナー・いちのせかつみさん



配布します。

② ウィルながおか相談室

さまざまな悩みの解決方法を、専門の女性相談員と一緒に考えます。相談は無料。秘密は厳守します。お気軽にどうぞ。相談専用電話 ☎39・9357

① こころの悩み相談

日時 毎月第1・3火曜日 午前10時~正午 相談員 女性カウンセラー 方法 面接(要電話予約)

② からだ・性の悩み相談

日時 毎月第2・4土曜日(午後1時~3時) 相談員 保健師、助産師、思春期保健相談士 方法 面接(要電話予約)、電話

③ 一般相談

日時 毎月土曜日 午前10時~午後4時30分 相談員 ウィルながおか相談員 方法 面接、電話

ちびっこ広場(4階) ☎39・2775

① ちびっこタイムスペシャル 「アイデアびっくろ」 作って遊ぼう!

身近な品物で楽しい遊び道具を作りましょう。
日時 5月20日(火)午前11時~正午 対象 1歳以上の幼児とその保護者 定員 25組(先着) 5月9日(金)~17日(土)

② ちびっこタイムとお絵かき タイム&たんたん誕生会

保育士とリズム体操や手遊びなどをして遊びます。
日時 5月14日(水)・27日(火) 6月6日(金) 午前11時から45分程度 対象 乳幼児とその保護者 ※27日は5月生まれの誕生会も一緒にです
日時 5月13日(火)・21日(水)

④ 子育て相談

期日と相談員 5月15日(木): 保健師、22日(水): 助産師(4カ月未満の乳児の計測と相談も。5月20日(火)までに要予約) 6月5日(木): 家庭児童相談員 時間 午前10時30分~11時30分

⑤ 転入ママ・新米ママ・ママ 二テイマ講座&交流会

日時 5月19日(月)午前10時30分~2時間程度 会場 地下イベント広場 講師 「長岡子育てライン」三尺玉ネットの会員 定員 30人(先着) 5月12日(月)~16日(金) ※保育あり(定員15人。生後6カ月以上。要予約)

⑥ 親子サークルよついで!

運動遊びや手遊び、サークル同士でおしゃべりをします。日時と会場 ① 5月29日(木) 午前10時30分~正午: リリックホール・第1スタジオ ② 6月3日(火) 午前10時30分~正午: 市民体育館小アリーナ(どちらからか1日のみ) 対象 親子サークルの親子(未入会の親子も参加できます) 定員 各35組(先着) ① 5月27日(火) ② 6月1日(日)まで

ファミリー・サポート・センター(4階) ☎39・28600

ファミリー・サポート・センター提供会員養成講習会 センターは、子育ての手伝いをしてほしい人(依頼会員)と、子育てを手伝いたい人(提供会員)が会員になって助け合っています。
日時 5月22日(木)・26日(月)

「ナツちゃん愛かぶと」で、兼続気分♪

直江兼続の愛の前立をかたどった手作り用のかぶとの型を制作しました。ナツちゃんをあしらったかわいいかぶとです。ぬり絵もあります。
配布場所(5月中旬ころまで)=市民センター、市役所1階なんでも窓口、各児童館、各保育園、長岡観光コンベンション協会(市のホームページからダウンロードできます) 観光課 ☎39・2221



▲市民センターに遊びに来ていた高橋真紀さん・宏太くんも兼続に变身!

国営越後丘陵公園 ☎47・8001

●5月は休まず開園!

開園時間=午前9時30分~午後5時 入園料=高校生以上400円、小・中学生80円 駐車料=大型車1,020円、普通車310円、二輪車100円

◎入園無料日...5月4日(祝)、6月8日(日)、子ども無料日...5月5日(祝) ※駐車料は有料

① 野鳥観察会

日時=5月10日(土)午前7時30分~9時30分 会場=里山フィールドミュージアム 対象=小学生以上 定員=30人(先着) 事前

② 里山サンデーガイド

日時=5月11日(日)・25日(日) 午後0時30分~3時 集合=花と緑の館カウンター

③ 里山フィールドミュージアムガイドウォーク

日時=5月の土・日・祝日 午後0時40分~2時 集合=里山事務所前 定員=30人(先着) 事前

④ 畑の苗植え体験

日時=5月24日(土)午前11時~午後3時30分 対象=小学生以上 定員=30人(先着) 事前

⑤ 山野草展

日時=5月24日(土)・25日(日) 場所=暖の館

⑥ 香りのばらまつり

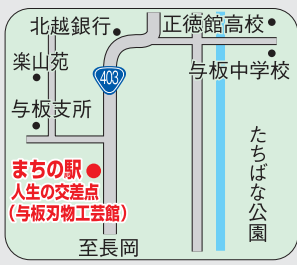
6つの香りの成分別に植えた「香りのエリア」など、約340品種1,800本のばらの魅力をお楽しみください。期間=5月31日(土)~6月15日(日)

⑦ 新緑ウォーキング

日時=6月1日(日)午前9時30分~午後0時30分(雨天決行) 対象=小学生以上 定員=30人(先着) 事前

「まちの案内人」の耳寄り情報! ③

与板の打刃物に触れてもらおうと与板地域の「まちの駅 人生の交差点」では、打刃物でオリジナル作品を作るスペースを用意しています。オープン日 日曜日 午前9時~午後5時。初めての人もお茶を飲みながらモノづくりを語り合ってみては。



まちの案内人・河野さん兄弟

「かんぱ」や「のみ」などで作った兼続・愛の兜で記念写真を撮ろうぞ。5月は楽山苑のライトアップ(20ペーシ)も行われるので、みなさん 与板に寄ってかっしやいし。

6月3日(火)・12日(木)・17日(火)・25日(水) 午後6時30分~8時30分(計6回) 会場 健康センター 内容 食事、心の発達、身体の発育と病氣、事故と防止対策、保育の心など 定員 50人(先着) 5月15日(木)まで ※保育あり(定員8人。生後6カ月以上。要予約)

■用記載のないものは直接会場へどうぞ。電話、ファクス、Eメールの記載がある場合は、その方法で申し込みができます(用のあるものは、市ホームページの「イベントカレンダー」「募集情報」からも可)。
■料金の記載のないものは無料。

河井継之助記念館

1 今泉鐸次郎著
「河井継之助の伝」を読む会
日時 5月12日(月)・26日(月)午後1時～3時 定員 各10人
参加料 1回100円
(館内見学は入館料200円別)

河井継之助の日記「塵壺」を読み解く会

日時 5月10日(土)・17日(土)・24日(土)・31日(土)午後1時～3時 定員 各20人(用) 参加料 1回100円(館内見学は入館料200円別)

1 海牛化石速報展
妙見町の震災災害復旧工事現場で見つかった海牛化石を公開。これまでの研究成果を解説します。
日時 5月5日(祝)～18日(日)午前9時～午後5時 会場 科学博物館展示室

海牛化石の保存作業を公開します

毎年5月10日が「地質の日」に制定されたことを記念して、
日時 5月10日(土)・17日(土)・24日(土)・31日(土)午後1時～3時 定員 各20人(用) 参加料 1回100円(館内見学は入館料200円別)

科学博物館

2 野鳥集會と探鳥會
日時 5月17日(土)午後7時～9時 会場 山古志種芋原 (山古志種芋原) 内容 野鳥解説、スライド上映
※5人まで1人7、350円で宿泊可(用) (申し込みは5月7日(水)～14日(水))

市民天体観測會

日時 5月16日(土)午後7時～9時 (雨天・曇天の場合は中止) 内容 春の星座や土星・火星の観測 定員 40人(用) (小学生は保護者同伴) 5月7日(水)～14日(水)に教育センター (三和2) ☎ 32・3716へ

親も育つ子育てセミナー「幼児期コース」

幼児期の子どもたちの育ち方を学び、どのようにかかわればよいか、一緒に考えてみませんか。

回	期日	内容	講師
1	5月21日(水)	子どもの成長とことば	社会教育指導員
2	5月28日(水)	不安をプラスに変えて子育てを楽しむ	にいがた女性会議運営委員・齋藤良子さん
3	6月4日(水)	完璧な親なんていない！～ストレスをためない育児の知恵～	新潟経営大学教授・中島純さん
4	6月11日(水)	子どもと一緒に身につけたい日常のマナー	全日本マナー検定協会普及委員・新保朝子さん
5	6月18日(水)	保健室から見える幼児から小学生の心と体の発達課題	県立長岡高等学校養護教諭・福島栄子さん
6	6月25日(水)	知ってる？ 目からウロコの歯の話	ひまわり歯科医院院長・鈴木公子さん
7	7月2日(水)	子育て孫育てのポイント～人格形成の根っこは幼児期にあり～	宮城二記念館館長・平澤憲一さん
8	7月5日(土)	館外学習 「絵本の家ゆきぼうし」と「フーのきの森」へ	「絵本の家ゆきぼうし」館長・大塚千恵さん
9	7月9日(水)	すばらしき子育て！～親子の絆～	南MAX・ZENVパフォーマンスサルタンツ・人材教育コンサルタント・丸山結香さん
10	7月16日(水)	描こう！私のライフプラン～ゆめ・おもい・自分らしく～交流茶話会	にいがた女性会議運営委員・齋藤良子さん

時間＝午前10時～正午 会場＝中央公民館
対象＝幼児期の子を持つ保護者または関心のある人
定員＝50人(用) 参加料＝1,000円(初回に)
※第8回を除き保育あり(対象は1歳以上。定員30人で要予約。おやつ代など600円を初回に)
5月7日(水)から中央公民館 ☎ 32・0437へ

野外博物館野鳥コース

作業の様子を公開します。
日時 5月10日(土)午前10時～正午、午後2時～4時 会場 科学博物館展示室

信濃川パードウォッチング

日時 5月11日(日)午前6時～9時(雨天決行) 観望地 信濃川左岸(長生橋) 大手大橋。信濃川河川事務所裏) 対象 小学生以下(小学生4年生以下は保護者同伴)

熱中/感動/夢つくり教育「歴史学習教室」

歴史資料など実物に触れ、歴史学習の進め方や楽しさを学びます。
日時 5月17日(土)、6月21日(土)、7月12日(土)、8月9日(土)午後1時30分～4時 集合 初回は科学博物館前 対象 小学生・中学生(3回以上参加できる人。保護者・一般もオプザーバーで参加可)

縄文土器をつくる会

縄文時代と同じ方法で土器を作って焼きます。
日時 5月24日(土)午前10時～午後4時 会場 中央公民館 陶芸工作室(柳原町)
日時 6月7日(土)午前10時～午後4時(雨天の場合は8日(日)) 会場 藤橋歴史の広場 駐車場脇(西津町)

雪形ウォッチング

栃尾郷で見える雪形を観察します。バスで巡ります。
日時 5月27日(火)午前10時～午後3時(雨天中止) 観望地 栃尾地域 集合 科学博物館前 対象 一般 定員 20人(用) 持ち物 筆記用具、昼食、飲み物 5月7日(水)

石仏探訪会

日時 6月1日(日)午後1時～3時30分 会場 中

長岡フレンドリーオーケストラ 参加者募集

11月22日(土)の「ふれあいコンサート2008」に出演します。練習＝6月1日(日)から 会場＝リリックホールほか 指導者＝磯部省吾(指揮者)ほか 対象＝弦楽器…小学4年生以上、管楽器…中学生以上 参加料＝一般3,000円、小学4年生～高校生1,500円 曲目＝ビゼー/組曲「アルルの女」、ベルリオーズ/幻想交響曲op.14aほか 5月25日(日)までに所定の申込書でリリックホールへ

ミュージカル体験 ワークショップ参加者募集

①お芝居しながら歌ってみよう！
日時＝6月29日(日)午前10時～午後0時30分
②ヒップホップダンスでストーリーを作ってみよう！
日時＝6月29日(日)午後2時～4時30分
◇
①②とも 会場＝リリックホール・第1スタジオ 講師＝ミュージカルカンパニー・イツフォーリーズ所属俳優 対象＝小学2年生～中学生 定員＝各30人(用) 参加料＝各1,000円 5月30日(金)までに所定の申込書でリリックホールへ

リリック楽器シリーズvol.7 ヤドランカ&coba～世界遺産の旅ヨーロッパ篇～

ボスニア・ヘルツェゴビナの国民的歌手ヤドランカとアコーディオニストcobaが共演。
日時＝8月18日(月)・19日(火)午後6時30分から 会場＝リリックホール・シアター 料金＝全席指定4,000円 チケット発売＝5月17日(土) 青少年招待(18日のみ)＝30人(用) (対象は小学4年生～高校生。申し込みは5月17日(土)～6月17日(火)必着)

「アキラさん」と「まこと君」～ふたりのオーケストラ～

子どもに大人気の音楽家・宮川彬良と、日本を代表するサクソ奏者平原まことのトークを交えた楽しいコンサート。
日時＝8月31日(日)午後4時30分から 会場＝リリックホール・コンサートホール 料金＝全席指定2,000円(4歳から入場可) チケット発売＝5月31日(土)

プラハ室内歌劇場オペラ「魔笛」

日時＝9月13日(土)午後7時から 会場＝市立劇場 料金＝全席指定S席8,000円、A席7,000円、B席6,000円 チケット発売＝5月23日(金)

長岡市芸術文化振興財団ガイド

チケットの購入は、(財)長岡市芸術文化振興財団へお問い合わせください。
1 文学座演劇公演 「風のつめたき櫻かな」
震災に見舞われた東京の下町で生きる人々の物語です。
日時＝6月6日(金)午後7時から 会場＝リリックホール・シアター 料金＝全席自由一般3,000円、高校生以下1,000円 脚本＝平田オリザ 演出＝成井市郎 出演＝加藤武、本山可久子ほか 青少年招待＝30人(用) (対象は小学4年生～高校生。申し込みは5月15日(木)必着)
◆イベント 「平田オリザトークショー」
日時＝5月16日(金)午後7時から 会場＝リリックホール・第1スタジオ 料金＝全席自由500円
2 劇団四季オリジナルミュージカル「ユタと不思議な仲間たち」
友達の大切さや生きる喜びを伝える、感動のミュージカルです。
日時＝7月17日(木)午後6時30分から 会場＝市立劇場 料金＝全席指定S席6,300円、A席5,250円、B席4,200円

3 野鳥相を調べる会
日時 5月25日(日)午前6時～9時(雨天決行) 観望地 島田小学校学校林・鬼ヶ丘とその周辺(和島地域) 集合 島田小学校校庭横 対象 小学生以下(小学生は保護者同伴) 持ち物 筆記用具、長袖、雨具、双眼鏡など 5月22日(木)まで(用からも可)

3時30分(雨天中止) 会場 栃尾(栃尾地域) 集合 栃尾ふるさと交流会館前 対象 一般 持ち物 筆記用具、飲み物 5月29日(木)まで(用からも可)

中央図書館 ☎ 32・0658
1 エコ・ボックスフェア
図書館で不用になった本を有効活用してもらおうため、無料でお譲りします(本が無くなり次第終了)。駐車場は大変込み合います。公共交通機関をご利用ください。
日時 5月18日(日)午前9時～11時30分 会場 中央図書館 配布。今回は児童書も同じ時間) 会場 中央図書館2階美術センター 内容と冊数 1人あたり一般書10冊、児童書5冊、雑誌5冊(袋を持参)

2 子どもの本を読む会
日時 5月14日(水)午前10時～11時30分 会場 中央図書館 2階講座室1 テーマ「ルネ・ゴジニ作『プチ・ニコラシリーズ』」
3 映画会
日時と内容 ①5月6日(日)午後2時～3時40分「亀も空を飛ばす」(04年イラク) ②24日(土)午後2時～3時30分「めぐみ引き裂かれた家族の30年」(06年アメリカ) 会場 中

中央図書館2階講座室 定員 190人(用)
互尊文庫 ☎ 35・7981
読者のついで(無料)
読書感想や体験などを話し合います。
日時 5月23日(金)午後7時～8時30分 会場 1階児童室 テーマ 新田次郎著「アラスカ物語」
南地域図書館 ☎ 30・3501
おはなし☆おはなしスペース「ミ」(鏝絵を作る)」
はがき大の板に漆喰を塗り、鏝を使って絵を描きます。
日時 5月17日(土)午後2時～4時 会場 宮内コミュニティセンター1階会議室 講師 NPO法人醸造の町撰田屋町おこしの会・坂本慎也さん 対象 小学生以上 定員 20人(用) 5月3日(祝)から
北地域図書館 ☎ 22・7100
みにみに上映会(無料)
日時 5月18日(日)午後3時～4時 内容 アニメ世界の昔ばなし「シンデレラ」「おおかみ少年」、まんが偉人物語「野口英世」「レントゲン」

熱中！感動！夢づくり教育「親子でヨットに乗ろう！」

海やヨットの基礎知識の学習、乗船体験をします。
日時＝6月22日(日)午前10時から **対象**＝小学5・6年生とその保護者 **定員**＝15組30人**抽選** **参加料**＝1人1,000円(当日に) **持ち物**＝昼食、筆記用具 **開**5月23日(金)まで(必着)に、各小学校に配布される申込用紙で **開**スポーツ振興課 ☎32・6117



▲県内2番目の大きさを誇るヨットです

- 学校開放案内
- ①屋内体育施設開放(無料)
- | 種目 | 開放校 | 時間 |
|----------|------------|---------------------|
| 卓球 | 旭岡中学校(武道場) | 午後7時～9時(金のみのり30分まで) |
| バスケットボール | 東北中学校 | 午後7時30分～9時 |
| バレーボール | 長岡農業高校 | 午後7時～9時 |
| バドミントン | 東北中学校 | 午後7時30分～9時30分 |
- ②テニスコート開放(無料)
- 学校開放案内
- ①いづれも ボールなどの用具は持参してください。祝日や大会などで使用できないことがあります。
- ②夜間照明付グラウンド開放
- ③夜間照明付グラウンド開放

初心者のための着物着付け教室

日時＝5月22日～7月24日の毎週木曜日午後6時30分～8時30分(計10回) **会場**＝勤労青少年ホーム **対象**＝市内に在住・勤務する40歳未満 **講師**＝美容師・篠田由紀子さん **定員**＝25人**先着** **受講料**＝1,800円 **会場**・開5月9日(金)～21日(水)に勤労青少年ホーム ☎32・4429

●開の記載のないものは直接会場へどうぞ。電話、ファクス、Eメールの記載がある場合は、その方法で申し込みができます(開のあるものは、ホームページの「イベントカレンダー」「募集情報」からも可)。
 ●料金の記載のないものは無料。

- 開の記載のないものは直接会場へどうぞ。電話、ファクス、Eメールの記載がある場合は、その方法で申し込みができます(開のあるものは、ホームページの「イベントカレンダー」「募集情報」からも可)。
 ●料金の記載のないものは無料。
- 開の記載のないものは直接会場へどうぞ。電話、ファクス、Eメールの記載がある場合は、その方法で申し込みができます(開のあるものは、ホームページの「イベントカレンダー」「募集情報」からも可)。
 ●料金の記載のないものは無料。

助長岡市体育協会 (市民体育館内) ☎34・2130

- ①トキめき健康体操教室・生命の貯蓄体操～日本式気功養成術～
 東洋医学の考え方を基礎とした柔軟体操です。
日時＝5月14日～7月16日の毎週水曜日午前10時～11時30分 **会場**＝市民体育館 **参加料**＝3,000円(テキスト代700円別) **定員**＝20人**先着** **開**助長岡市体育協会へ
- ②初心者合気道教室
日時＝5月22日～7月24日の毎週木曜日午後7時～9時(計10回) **会場**＝市民体育館 **対象**＝高校生以上 **定員**＝30人**先着** **参加料**(初回に)＝3,000円 **持ち物**＝運動のできる服装(柔道着・空手道着でも可) **開**助長岡市体育協会へ
- ③市民体育祭ソフトテニス大会
期日＝5月25日(日)(雨天別途) **会場**＝希望が丘テニス場 **種目**＝一般男子・女子、シニアの部(小・中・高校の部は別途案内) **参加料**(各組、当日に)＝2,000円 **開**5月15日(木)までに郵便またはファクスで参加希望の種目名、参加者名、連絡先を記入して〒940-2046雲出町1347長岡市ソフトテニス連盟・丸山進さん ☎・FAX46・5935へ
- ④ジュニア初心者アーチェリー教室
日時＝6月3日～24日の毎週火曜日午後7時45分～9時15分(計4回) **会場**＝南部体育館グリーンフロア **対象**＝小学4年生～中学3年生 **参加料**(初回に)＝2,500円 **開**助長岡市体育協会へ
- ⑤市民テニス教室(6月コース)
日時＝6月3日～17日の毎週火・金曜日午後7時～9時(計5回) **会場**＝希望が丘テニス場 **定員**＝45人**抽選** **参加料**(初回に)＝4,000円 **開**5月20日(火)までに往復はがきに住所、氏名、電話番号、経験年数、返信あて名を記入して〒940-0097山田1の4の14棚橋義孝さんへ
- ⑥めざせ☆スポーツ万能スクール
 ～スポーツが大好き&得意になる方法を学ぼう!～
日時とコース＝6月3日～7月1日の毎週火曜日①幼児コース…午前10時30分～11時30分②小学生コース…午後4時30分～5時30分(計5回) **会場**＝悠久山野球場(雨天の場合は屋内練習場) **参加料**＝3,500円 **対象**＝①2・3歳児とその保護者②小学1・2年生 **定員**＝①30組②30人**先着** ※詳細は助長岡市体育協会へお問い合わせください。
- ⑦エアロビックダンスクラブ追加募集
期日＝6月4日～来年3月の毎週水曜日 **コースと時間**＝Aコース…午後7時～8時、Bコース…午後8時～9時 **募集人員**＝各10人**先着** **年会費**＝10,000円 **開**＝5月12日(月)から助長岡市体育協会へ
- ⑧金曜日テニスレッスン(6月コース)
日時＝6月6日～27日の毎週金曜日午前10時～正午(大会使用時、雨天は中止) **会場**＝東山テニス場 **対象**＝高校生以上の初級者 **定員**＝各日15人 **参加料**＝1回1,000円 **開**当日会場
- ⑨市民マラソン大会
日時＝6月7日(土)午後3時スタート(雨天決行) **コース**＝信濃川河川堤防マラソンコース(集合は市営陸上競技場プレハブ旧管理棟) **種目**＝高校生男子・一般男子A(10km)、一般男子B・一般女子(5km) **参加料**＝500円 **開**5月30日(金)までに参加料を添えて助長岡市体育協会へ(当日参加可)
- ⑩市民体育祭バドミントン大会兼東京杯ダブルス大会
日時＝6月22日(日)午前8時30分から **会場**＝市民体育館 **種目**＝①市民体育祭(シングルス)…一般男女A・B、高校生男女、中学生男女、小学生男女②東京杯(ダブルス)…男女 **参加料**＝①一般600円、高校生500円、小・中学生300円②一般1,200円、高校生以下1,000円(いずれも1組) **開**5月28日(木)までに参加料を添えて助長岡市体育協会へ
- ⑪初心者・ジュニアゴルフ教室(定員は各コース10人)
- | 開催日・コース | 対象 | 時間 | 会場・申込 | 参加料 |
|-----------------------|---------|-------------|---------------------------|------------------------------|
| 6月8日～29日の毎週日曜日(計4回) | 小学生～高校生 | 13:30～14:30 | 滝谷高原ゴルフパーク(滝谷町) ☎23・0511 | 1,050円(ボール代・入場料含む) |
| 6月11日～7月2日の毎週水曜日(計4回) | 一般A | 14:00～15:10 | オーエムゴルフセンター(北園町) ☎24・2131 | 5,250円(ボール代別。入場料はコースによって異なる) |
| | 一般B | 15:10～16:20 | 長岡西ゴルフガーデン(日越) ☎47・6511 | |
| | 一般C | 18:00～19:10 | | |
| | 一般D | 19:40～20:50 | | |
| 6月11日～7月2日の毎週水曜日(計4回) | 一般A | 13:30～14:40 | 長岡南ゴルフガーデン(棋田屋) ☎32・6511 | |
| | 一般B | 15:10～16:20 | | |
| | 一般C | 18:30～19:40 | | |
| | 一般D | 20:10～21:20 | | |

- 開の記載のないものは直接会場へどうぞ。電話、ファクス、Eメールの記載がある場合は、その方法で申し込みができます(開のあるものは、ホームページの「イベントカレンダー」「募集情報」からも可)。
 ●料金の記載のないものは無料。
- 開の記載のないものは直接会場へどうぞ。電話、ファクス、Eメールの記載がある場合は、その方法で申し込みができます(開のあるものは、ホームページの「イベントカレンダー」「募集情報」からも可)。
 ●料金の記載のないものは無料。
- 開の記載のないものは直接会場へどうぞ。電話、ファクス、Eメールの記載がある場合は、その方法で申し込みができます(開のあるものは、ホームページの「イベントカレンダー」「募集情報」からも可)。
 ●料金の記載のないものは無料。

- 開の記載のないものは直接会場へどうぞ。電話、ファクス、Eメールの記載がある場合は、その方法で申し込みができます(開のあるものは、ホームページの「イベントカレンダー」「募集情報」からも可)。
 ●料金の記載のないものは無料。
- 開の記載のないものは直接会場へどうぞ。電話、ファクス、Eメールの記載がある場合は、その方法で申し込みができます(開のあるものは、ホームページの「イベントカレンダー」「募集情報」からも可)。
 ●料金の記載のないものは無料。
- 開の記載のないものは直接会場へどうぞ。電話、ファクス、Eメールの記載がある場合は、その方法で申し込みができます(開のあるものは、ホームページの「イベントカレンダー」「募集情報」からも可)。
 ●料金の記載のないものは無料。

- 開の記載のないものは直接会場へどうぞ。電話、ファクス、Eメールの記載がある場合は、その方法で申し込みができます(開のあるものは、ホームページの「イベントカレンダー」「募集情報」からも可)。
 ●料金の記載のないものは無料。
- 開の記載のないものは直接会場へどうぞ。電話、ファクス、Eメールの記載がある場合は、その方法で申し込みができます(開のあるものは、ホームページの「イベントカレンダー」「募集情報」からも可)。
 ●料金の記載のないものは無料。
- 開の記載のないものは直接会場へどうぞ。電話、ファクス、Eメールの記載がある場合は、その方法で申し込みができます(開のあるものは、ホームページの「イベントカレンダー」「募集情報」からも可)。
 ●料金の記載のないものは無料。

- 開の記載のないものは直接会場へどうぞ。電話、ファクス、Eメールの記載がある場合は、その方法で申し込みができます(開のあるものは、ホームページの「イベントカレンダー」「募集情報」からも可)。
 ●料金の記載のないものは無料。
- 開の記載のないものは直接会場へどうぞ。電話、ファクス、Eメールの記載がある場合は、その方法で申し込みができます(開のあるものは、ホームページの「イベントカレンダー」「募集情報」からも可)。
 ●料金の記載のないものは無料。
- 開の記載のないものは直接会場へどうぞ。電話、ファクス、Eメールの記載がある場合は、その方法で申し込みができます(開のあるものは、ホームページの「イベントカレンダー」「募集情報」からも可)。
 ●料金の記載のないものは無料。



スポーツ振興課 ☎32・6117

「中越バスi」がさらに便利！

中央循環バス「くるりん」の位置情報や時刻表を携帯電話で確認できる「中越バスi」
http://chuetsu-bus.com/が、リニューアルされました。

【追加された検索機能】①長岡駅～日赤病院線、南循環バスの位置情報や時刻表②市内全路線の時刻表や運賃

長岡国道事務所調査課 ☎36・4551 担当＝交通政策課 ☎39・2267



情報公開制度・個人情報保護制度の運用状況

＜情報公開制度＞

市は、「長岡市情報公開条例」に基づき、市政に関する情報を公開しています。市民ならどなたでも情報の公開を請求できます。

公開の請求があった場合は、原則として情報をすべて公開します。個人に関する情報などが含まれている場合、その部分を除き公開します。

市役所1階の市民の声情報室、2階の情報公開コーナーまたは各支所で、公開についての相談や請求を受け付けています。

平成19年度の情報公開の実施状況

実施機関	請求等の件数	公開・非公開の状況					不服申立て	
		全部公開	部分公開	非公開	情報不存在	取下げ 処理中		
市長部局	102	56	35	1	7	2	1	0
教育委員会	8	8	0	0	0	0	0	0
水道局	4	2	2	0	0	0	0	0
消防本部	2	1	1	0	0	0	0	0
合計	116	67	38	1	7	2	1	0

＜個人情報保護制度＞

市は、「長岡市個人情報保護条例」に基づき、市が保有する個人情報の取扱いのルールを定め、市民のプライバシーを保護しています。

自分自身の情報は原則としてすべて開示しています。例外として本人に知らされていない病気の状態など、本人に開示することが適切でないと判断した場合にはその部分を開示しないことがあります。

平成19年度の個人情報の自己情報開示請求の件数

実施機関	請求の件数	処 理 状 況					不服申立て
		全部開示	部分開示	非開示	情報不存在	取下げ 処理中	
市長部局	74	71	0	0	1	2	0
教育委員会	1	1	0	0	0	0	0
消防本部	3	2	1	0	0	0	0
合計	78	74	1	0	1	2	0

※「情報不存在」とは

公開請求または開示請求をされた情報が実施機関に存在しなかったことをいいます。

庶務課 ☎39・2203

200円、6㎡1、800円
5月12日(月)から市役所1階市民課生活係(6番窓口) ☎39・2215へ(区画がなくなら次第締め切り)
※募集要項は4月28日(月)から申し込み窓口で配布します。

●ふとんの丸洗いを実施します

次の条件を満たす人は年2回、ふとんの丸洗いサービスが受けられます。対象者には申請書を送付済みです。届いていない場合はお問い合わせください。
条件①昭和8年4月1日以

●子どもサポート相談会

子どもの不登校などで悩んでいる人はご相談ください。精神医療センター、青少年育成センター、教育センター相談室、適応指導教室などの相談員が応じます。相談は無料。秘密は厳守します。

前に生まれたひとり暮らしの市人②昭和18年4月1日以前に生まれた寝たきりまたは認知症の人 実施時期①1回目：6月～8月、2回目：11月～1月
③介護予防推進室 ☎39・2268または各支所保健福祉課

●与板無憂苑斎場は5月9日(金)～7月17日(木)休みます

火葬炉改修工事を行うため、この間は次の斎場をご利用ください。
長岡市斎場(鉢伏町)
小国斎場(小国町法坂)
寺泊斎場(寺泊吉)
栃尾斎場(栃尾山田町)
与板支所市民生活課 ☎72・3100

長岡市洪水避難地図ができました
～普段からいざという時に備えましょう～

5月号の市政だよりと一緒に、全世帯へ「長岡市洪水避難地図」(洪水ハザードマップ)を配布しました。信濃川を含む13河川ごとに作成。平成16年の7・13水害の教訓を生かし、「自宅の2階への避難」や早めの避難準備が必要な「緊急避難地域」を盛り込みました。



洪水は、いつ、どんな規模で襲ってくるかわかりません。家庭での話し合いや地域での訓練にご活用ください。

今後、視覚障害者向けの点字版や外国人向けの英語版などを作成します。

危機管理防災本部 ☎39・2262

1 あなたの健康相談室
栄養士・保健師が、健診の結果や、生活習慣病を予防・改善する食事などの相談に応じます。
日時 5月23日(金)午後1時15分～3時 会場 健康センター
1 定員 8人(先着) 持ち物 健康手帳(持っている人)
5月21日(水)まで
2 骨髄バンクドナー登録会を中止します
市政だより4月号23ページでお知らせした、5月11日(日)にジャスコ長岡店で実施予定の「骨髄バンクドナー登録会

は都合により中止となりました。園にいがた骨髄バンクを育てる会 ☎025・233・5963
セーフティリーダー8期生18人が誕生
長岡地域では、老人クラブや子ども会、町内会で交通安全教室などを指導するセーフティリーダーを認定しています。
新たに認定した18人を紹介します(五十音順・敬称略)。
大橋やよい 東坂之上町1
小名 敏弘 永田4
上村 明 左近町
川上 信治 永田1
河野 守治 長峰町
倉沢 聖子 東坂之上町1
坂牧 正建 陽光台3
佐藤 卓 青島町
関 正壽 南新保町
田辺 勇 新保1
筒井 功 河根川町
栃倉 久雄 大積町1
中村 幸夫 下山2
野村 由紀 殿町1
堀田 芳男 中沢2
諸我 昌雄 釜沢町
矢尾板秀之 高島町
山崎 忠 北園町
市民活動推進課 ☎39・2206

●長岡市墓園(鉢伏町)使用者募集
募集墓域 第1・4・6・7号墓域 募集区画数 和式96区画と洋式15区画(先着) 面積 4㎡、6㎡ 応募要件 原則として市内に住民票がある人。ただし、次の要件にすべて該当する人を優先
①市内に住民票がある
②墓地がないために埋葬できない焼骨がある
③使用許可後1年以内に墓碑を建立できる
永代使用料 4㎡149,000円、6㎡222,000円
管理手数料(年額) 4㎡1、

介護相談員にご相談ください

●介護相談員って？

介護サービスの提供施設を定期的に訪問し、利用者や家族の疑問や不安、要望などの相談に応じています。市が委嘱した人たちです。

利用者の声を施設や市役所に届け、問題解決の橋渡しを行うことで、サービスの質の向上につなげています。

お気軽にご相談ください。

●サービス向上につながった事例

- ・食事の味付けを薄くして欲しい
- ・こんなレクリエーションをしたい
- ・リハビリに対する要望を伝えた結果、プログラムの見直しが行われた

●訪問施設を順次拡大

介護相談員を受け入れている施設は、現在37カ所。今後、訪問施設を増やしていく予定です。

園介護予防推進室 ☎39・2268

ふるさと創生基金事業で地域いきいき！

「長岡市ふるさと創生基金」は、合併特例債などを財源に設置しました。その運用益は、各地域の振興事業や新市の一体感を醸成する事業に役立てられています。今年度の主な事業や取り組みを紹介します。

地域	事業内容
長岡	・直江兼続「天地人」推進事業、長岡まつり事業など(新市の一体感を醸成を図るための事業)
中之島	・伝統行事体験事業(中学生が伝統行事に参加) ・なかのしま「こども」料理グランプリ ・大いれんこん収穫体験ツアー ・直江兼続PR事業
越路	・もみじ園再生整備事業 ・ホタル生息地修復事業 ・渋海川と暮らしを考えるシンポジウム
三島	・地域資源再発見プロジェクト ・みしま民話プロジェクト～地域と未来に広げるふるさとの昔話～
山古志	・山古志地域ホームページの作成 ・長岡まつり民謡流しへの参加
小国	・「もっと知りたい」事業 兼続・実頼編 ・森林公園芝生植栽・山野草園拡充事業
和島	・住雲園魅力発信事業(ライトアップ事業、久須美父子顕彰展示会など)
寺泊	・「海だ!!魚だ!!てらどまり2008」(海に関わる歴史・文化・暮らし・産業を紹介。海での体験イベントの実施)
栃尾	・もっと もっと とちお とちお魅力アップ作戦(まちの景観アップ作戦など)リピーター倍増作戦(「地域がいきいき」体験事業など)
与板	・2009年NHK大河ドラマ化に伴う「直江兼続公」関連事業 ・昆虫の森プロジェクト

園地域振興戦略部 ☎39・2260

■園の記載のないものは直接会場へどうぞ。電話、ファクス、Eメールの記載がある場合は、その方法で申し込みができます(園のあるものは、市ホームページの「イベントカレンダー」「募集情報」からも可)。
■料金の記載のないものは無料。



子ども家庭課 ☎39・2300

●パパママサークル

妊娠や出産について学んだり相談したりする場です。
日時 6月13日(金)午後6時45分～8時45分 会場 健康センター 内容 沐浴実習、助産師・保健師からの情報提供
対象 妊婦とその夫 定員 35組(先着) 持ち物 母子健康手帳、筆記用具、沐浴実習用タオル、ビニール袋 5月13日(火)から

健康課 ☎32・5000



セーフティリーダー8期生18人が誕生

長岡地域では、老人クラブや子ども会、町内会で交通安全教室などを指導するセーフティリーダーを認定しています。

催し スポーツ

健康

くらし

手続き・制度

募集

みんなの広場

リサイクル品展示販売会

ごみに出された自転車や家具などを修理して販売します(品物の引き渡しは後日。希望者多数の場合は抽選)。
展示期間＝5月30日(金)～6月5日(木)午前9時～午後4時(土・日を除く) **会場**＝環境衛生センター内リサイクルプラザ(寿3) **環境業務課** ☎24・2837

5月は水防月間です

水害から身を守るためには、一人ひとりが水防に対して関心を持つことが大切です。
 日ごろから天気予報や気象注意報などに関心を持ちましょう。
河川課 ☎39・2233

■用記載のないものは直接会場へどうぞ。電話、ファクス、Eメールの記載がある場合は、その方法で申し込みができます(用のあるものは、市ホームページの「イベントカレンダー」「募集情報」からも可)。
 ■料金の記載のないものは無料。

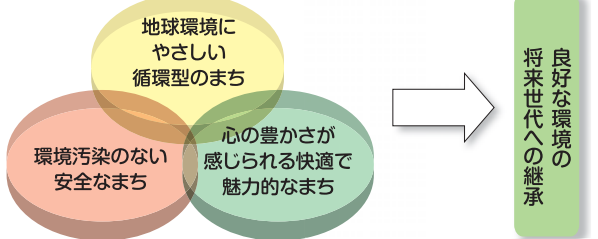
長岡市環境基本計画の第3次計画を策定しました

長岡市の素晴らしい環境を未来へ受け継いでいくため、平成8年に策定した環境基本計画。その第3次計画がまとまりました。

【新たに盛り込まれた主な取り組み】

- ・市内各地域の多様な自然環境を踏まえ、地域ごとの環境への取り組み事項をまとめた「地域別環境配慮指針」を新たに設定
- ・市全域で地球温暖化対策に取り組むための「地域推進計画」を策定
- ・生ごみバイオガス化事業の推進
- ・トキ分散飼育事業の推進
- ・中山間地域の活性化のためのグリーンツーリズムの推進

【計画の基本理念と3つの望ましい環境像のイメージ】



【閲覧場所】

5月20日(火)から環境政策課(寿3) ☎24・0528、市役所1階市民情報ラウンジ、各図書館、各支所市民生活課(栃尾支所は環境衛生課)、市ホームページ

アメリカシロヒトリは早期に発見して駆除しましょう

アメリカシロヒトリは、毎年5月下旬ごろから9月にかけて庭木や街路樹の葉を食い荒らします。次の方法で駆除し、被害を防ぎましょう。



◇巢のある枝葉を切り取るのが最も効果的！

幼虫(毛虫)の発生時期には、庭木など樹木の様子を注意深く観察してください。幼虫は卵からかえると、集団でクモの糸がからんだような巣網を作ります。この巣網を見つけたら、すぐその枝葉を切り取り、靴底などでつぶしてください(皮膚炎など人への害はありません)。残った枝は燃やすごみに出してください。巣網を放置すると幼虫が樹木全体に散ってしまうため、見つけ次第、枝葉ごと切り取って素早く処分しましょう。

◇薬剤散布は最小限に！

幼虫が樹木全体に発生した場合や枝を切り取ることが難しい場合は、薬剤散布が有効です。駆除剤は、薬剤を葉に付着させ、その葉を幼虫が食べることで駆除するものです。発生前に散布しても予防効果はありません。薬剤散布を行うときは、次のことを必ず守ってください。

- ①事前に町内回覧などで「窓閉め」の徹底を周知(必要に応じて隣接町内にも)
- ②マスク・手袋・長袖など薬剤が素肌に付かない服装で
- ③薬剤散布は風上から実施し、隣家への飛散に注意
- ④作業後は手・足・顔洗い、うがいを忘れずに

環境業務課 ☎24・2837

光化学スモッグにご注意ください

光化学スモッグは、工場や自動車などから排出される窒素酸化物や炭化水素に、太陽の紫外線が当たることにより発生します。目やのどなどに健康被害を引き起こすことがあります。県内では5月から6月にかけて発生しやすく、光化学スモッグ注意報が発令される場合があります。

Q1 注意報はどんなときに?
 光化学スモッグの原因となる「光化学オキシダント」という物質の濃度が0.12ppm以上になると、県が注意報を発令します。

Q2 注意報が出た。さあどうすれば?
 ・屋外での運動は避ける
 ・乳幼児、高齢者、小・中学生、病弱な人は屋外に出ない

Q3 どんな症状が? 対処方法は?
 ・目の症状: 痛む、かゆい、チカチカする、充血する
 ・のどの症状: 痛む、いがらっぽい、せきが出るなど
 ・どうしようがないときは、※屋内で安静にし、それでも良くならないときは、医師に診断を
 ・健康被害の問い合わせや報告は、健康課 ☎32・5

Q4 私たちができる取り組みは?
 車を運転するときにはエコドライブで、アイドリングストップを心がけましょう。①注意報が発令されても直ちに被害が発生するわけではありません。過度に心配する必要はありません。②光化学スモッグの情報は新潟県のホームページ(パソコン版 <http://www.niigata-taiki.com/>、携帯版 <http://www.niigata-taiki.com/>)からご覧いただけます。



子育て支援サービスをご利用ください

- ◎子育て支援センター…子育て相談・サークルなどの支援・子育て情報を提供します。
- ◎一時保育…保護者が病気のととき、育児疲れを解消したいときに、一時的に子どもをお預かりします。
- ◎休日保育…日曜日や祝日などに子どもをお預かりします。
- ◎病後児保育…病気回復期で保育園・幼稚園での集団保育が困難な子どもをお預かりします。

寺泊地域初の子育て支援センターがおおこうづ保育園にオープン! ぜひご利用ください。

実施内容や利用料金、利用時間など、詳しくは各実施施設に直接お問い合わせください。◎は平成20年度新規実施施設です。

実施施設	地域	住所	電話番号	支援センター	一時	休日	病後児
ちびっこ広場		大手通2	☎39・2775	○	○		
宮内保育園		宮栄3	☎32・3707	○	○		
山本保育園		浦瀬町	☎44・8051	○			
上除保育園		上除町	☎46・2411	○	○		
宮本保育園	長岡	宮本町1	☎46・5340		○		
黒条保育園		黒津町	☎24・8703	○	○		
六日市保育園		中瀧町	☎22・2057	○			
十日町保育園		十日町	☎22・3170	○			
下川西保育園		花井町	☎29・1900	○			
石坂保育園		村松町	☎22・0011	○			
中之島保育園	中之島	中之島	☎66・2366		○		
みずほ保育園		中野西創	☎61・4100	○			
塚山保育園	越路	塚野山	☎94・2006		○		
こしじ保育園		浦	☎92・2221	○	○		
ひまわり保育園	小国	小国町相野原	☎95・2029	○	○		
和島保育園	和島	小島谷	☎74・3078	○			
おおこうづ保育園	寺泊	寺泊敦ヶ曾根	☎0256・97・3176	◎	○		
白岩保育園		寺泊雨池	☎75・3737		○		
栃尾白山保育園	栃尾	天下島1	☎52・4019		○		
東部保育園		四郎丸3	☎33・1096		○	○	
西部保育園		渡里町3	☎32・0027		○		
長生保育園		西千手3	☎32・3674	○	○		
大島保育園		大島本町2	☎27・1090	○	○		
前川保育園		前島町	☎23・1527	○			
関原保育園		関原町2	☎46・2174	○			
東部第二保育園		土合5	☎33・3795	○			
蔵王保育園		蔵王1	☎33・6502		○		
岡南保育園		滝谷町	☎22・2683	○	○		
撰田屋保育園	長岡	撰田屋1	☎36・8347	○ ☎36・8505	○	○	
宮内中央保育園		宮内3	☎33・2018	○	○		
希望が丘保育園		希望が丘3	☎28・0331	○	○	○	
新保保育園		新保4	☎24・4437	○	○		
恵和保育園		蓮瀧町	☎28・2768	○	○		○
東部どんぐり保育園		四郎丸2	☎34・8088	○	○		○ ☎34・8200
いなば保育園		稲葉町	☎21・2810	○	○		
みしま中央保育園	三島	上岩井	☎42・3475	○	○		
寺泊保育園	寺泊	寺泊二ノ関	☎75・2246		○		
芳香稚草園		新栄町3	☎52・1768	○			○
善昌寺保育園	栃尾	栃尾原町2	☎52・3864		○		
みどり保育園		下檜出	☎52・3239	○	○		
与板保育園	与板	与板町与板	☎72・3123	○	○		
ながおか生協診療所	長岡	前田1	☎38・0813				○

市民活動研修助成制度をご利用ください

対象となる研修＝保健福祉、社会教育、まちづくり、文化芸術、環境保全、災害救援、人権擁護、国際協力などの市民活動の推進役となる人材の育成や、活動の企画・運営などに関する内容で、次のいずれかの団体が主催する研修①国・県・市町村②NPO法人③NPO法人に準ずる市民活動団体で市長が適当と認めるもの **対象となる人**＝市内に住所がある人または勤務する人で、市内で活動する団体に所属する15歳以上 **助成額**＝参加費、交通費、宿泊費など最高30,000円。ただし、宿泊費は宿泊を伴う2日以上での研修に参加する場合のみ1泊につき6,000円以内

☎市民センター事務局 ☎39・2763

ご利用ください！ 長岡市中小企業制度融資

申し込みは、市内の各金融機関へどうぞ。詳しくは各担当課へお問い合わせください

制度名	融資限度額	貸付利率(年・固定金利)	返済期間	問い合わせ	
中小企業振興資金	普通貸付	2,000万円	2.6% (信用保証付は2.4%)	運転資金6年以内 設備資金7年以内 (据置1年以内含む)	商業振興課 ☎39・2228
	組合貸付	5,000万円 返済期間1年未満の 運転資金は2億円	2.4% (返済期間1年未満の) 運転資金は1.5%	運転資金4年以内 設備資金5年以内 (据置3月以内含む)	中之島支所 産業課 ☎61・2011
	創業貸付★	1,000万円	2.5% (信用保証付は2.4%)	運転資金5年以内 設備資金7年以内 (据置1年以内含む)	越路支所 産業課 ☎92・5903
中小企業高度化資金	普通貸付	4,000万円	2.4% (信用保証付は2.2%)	10年以内 (据置1年以内含む)	三島支所 産業課 ☎42・2221(代)
	組合貸付 (共同施設事業)	所要資金の2/3以内で 4,000万円	2.4%	7年以内 (据置6月以内含む)	山古志支所 産業課 ☎59・2343
	組合貸付 (県高度化対象)	所要額から県高度化資金貸付額を除いた額の1/3	2.4%	15年以内 (据置3年以内含む)	小国支所 産業課 ☎95・5906
	特別貸付 (中小流通業店舗等活性化資金)	5,000万円	2.1% (信用保証付は1.9%)	10年以内 (据置1年以内含む)	和島支所 産業課 ☎74・3111(代)
中小企業経営安定支援特別融資	3,000万円	2.4% (信用保証付は2.2%)	9年以内 (据置1年以内含む)	寺泊支所 産業課 ☎75・3105	
中小企業連鎖倒産防止対策資金	倒産企業との債権額の範囲内で3,000万円	2.1% (信用保証付は1.9%)	9年以内 (据置2年以内含む)	梶尾支所 商工観光課 ☎52・5827	
小口零細企業保証制度資金★	750万円 (ただし保証協会の保証付融資残高が1,250万円以内)	2.1%	運転資金5年 設備資金7年 (据置1年以内含む)	与板支所 産業課 ☎72・3100(代)	
中小企業災害復旧資金	災害復旧資金	3,000万円	5年以内2.2% (信用保証付は1.7%) 5年超9年以内 2.4% (信用保証付は1.9%)	運転資金7年 設備資金9年 (据置1年以内含む)	工業振興課 ☎39・2222
	中越沖地震対策特別融資●	3,000万円	3年以内1.7% (信用保証付は1.5%) 3年超7年以内 2.1% (信用保証付は1.9%) 7年超10年以内 2.5% (信用保証付は2.3%)	10年以内 (据置2年以内含む)	企業誘致課 ☎39・2298
新技術新製品開発資金	2,500万円	1.7%	8年以内 (据置1年以内含む)		
設備資金	4,000万円 1年以上5年未満の 創業者は6,000万円	1.9%	8年以内 (据置1年以内含む)		
工場等立地促進資金	用地取得費の2/3 建物取得費の2/3 で2億円	1.7%	10年以内 (据置2年以内含む)		

信用保証料の補助

★印の付いている融資を新潟県信用保証協会の保証付きで利用した場合、信用保証料の一部または全部を市が補助し、借り入れの際の経費負担を軽減しています。
補助率＝小口零細企業保証制度資金…75%
中小企業振興資金創業貸付…100%

中小企業災害復旧資金中越沖地震対策特別融資の取り扱い期間を1年間延長します(●印)

火災が多発しています！

1～3月に36件の火災が発生。昨年同時期の1.5倍を超えています。ちょっとした火の不始末が原因です。火の取り扱いには十分注意してください。

☎消防本部予防課 ☎35・2190

●野生鳥獣の捕獲・殺傷は法律で禁止されています
トラバサミを狩猟で使用することも禁止されています。ただし、次の場合は除きます。○クマなどの有害鳥獣を許可を得て捕獲すること
○狩猟者登録した人が、狩猟期間中(11月15日～翌年2月15日)に狩猟動物を捕獲すること
●環境政策課 ☎24・0528

●越路防災ひろばの都市計画公園の変更案を縦覧します
越路防災ひろば整備に伴う変更です。
期間 5月9日(金)～23日(金)
会場 公園緑地課(城内町分室) ☎39・2230、越路支所建設課 ☎92・5904
●甲種防火管理新規講習会
期日 6月10日(火)・11日(水) (2日間) 会場 市立劇場 定員 150人(先着) 参加料 3,250円(変更する場合あり) 5月19日(月)～6月6日(金)に、6カ月以内に撮影した証明写真(縦4cm×横3cm)1枚を添えて消防本部予防課 ☎35・2190、各消防署および出張所へ
●上級救命講習会
心肺そ生法(成人・小児・)

消防団活動に貢献している12事業所を認定

市は、消防団員の確保や、災害時に事業所の資機材を提供するなど、消防団活動に積極的に協力している事業所を「消防団協力事業所」に認定しています。

●4月1日に認定した事業所

事業所名	地域
アルプス電気株式会社磁気デバイス事業部	長岡
ユニオンツール株式会社長岡工場	
越後ながおか農業協同組合	
日本精機株式会社	中之島
有限会社鷹清	
いいがた南蒲農業協同組合	越路
株式会社田中組	
小川興業株式会社	三島
有限会社大島鉄工所	
越後さんとう農業協同組合 北部中央支店	和島
新潟部品株式会社	
株式会社阿部製作所	与板

☎消防本部総務課 ☎35・2192

6/1(日)	5/25(日)				5/18(日)				期日
方面小国隊	方面寺泊隊	方面長岡西隊	方面長岡北隊	方面長岡西隊	方面長岡南隊	方面長岡南隊	方面長岡南隊	方面長岡南隊	方面長岡南隊
午前8時～正午	午前8時～正午	午前9時～11時30分	午前9時～正午	午前9時～正午	午前8時～10時	午前9時～11時30分	午前9時～11時30分	午前9時～11時30分	午前9時～11時30分
小国支所	寺泊文化センター	福戸小学校	新組小学校	関原中学校	岡南中学校	梶尾南小学校	山古志支所	柿小学校	柿小学校
会場	会場	会場	会場	会場	会場	会場	会場	会場	会場

住宅建設の融資制度をご利用ください

次のすべてを満たす人が対象です。
①自らの居住用として市内に建てる
②平成21年3月末日までに工事が完了または売買契約の締結をする予定
③前年1年間の所得金額が800万円以下
④ほかに市の住宅融資制度を利用していない
⑤市税を滞納していない
⑥各取扱金融機関で定める就業期間、年齢、担保、保証人などの貸付要件に該当する

資金の種別	融資限度額	年利率(固定金利)	
新築資金	一般	700万円	2.9%
	落雪式	700万円	2.0%
	融雪式、耐雪式	1,000万円	
リフォーム資金	一般	400万円	2.9%
	融雪式	400万円	2.0%
	耐震、バリアフリー	400万円	1.6%
宅地購入資金	700万円	2.9%	

☎市内の取り扱い金融機関 ☎建築住宅課 ☎39・2265

●春季消防演習
各地域の消防団が春季消防演習を行います。どうぞ見学においでください。
乳幼児、AED(自動体外式除細動器)の使用法、傷病者の管理など高度な応急手当の講習会です。講習を修了した人には「上級救命講習修了証」を交付します。
日時 5月31日(土)午前9時～午後6時 会場 消防本部講堂 定員 30人(先着) 5月19日(月)午前9時から長岡消防署救急係 ☎35・2193へ

●工場立地法の手続き先が県から市に変わりました
一定規模以上の工場を立地する場合、工場立地法で緑地の設置などの基準が定められています。着工前90日までに市に届け出が必要です。ただし、「工場立地に関する準則」に適合している場合は、着工前21日までとなります。☎企業誘致課 ☎39・2298
●中小企業従業員や農業者に派遣研修費用を助成します
対象となる研修 ①次の団体が

行う4日間以上の研修(農業研修は海外派遣研修のみ) ①国・県・市 ②中小企業大学校・商工会議所・商工団体 ③農業関係団体 ④市内の大学 ⑤市内に事業所のある中小企業従業員、農業者 助成対象経費 ①受講料・宿泊費・交通費の自己負担額のうち次の額 ①国内研修：自己負担額6万円以下はその全額、6万円を超えるときは6万円を超えた額の3分の2以内の額を加算した額(上限10万円) ②国外研修：自己負担額の3分の2以内の額(限度額30万円) ③研修開始日の10日前までに庶務課内(長岡市米百俵財団事務局 ☎39・2203)

●印の記載のないものは直接会場へどうぞ。電話、ファクス、Eメールの記載がある場合は、その方法で申し込みができます(印のあるものは、市ホームページの「イベントカレンダー」[募集情報]からも可)。
●料金の記載のないものは無料。

手続き・制度

行う4日間以上の研修(農業研修は海外派遣研修のみ) ①国・県・市 ②中小企業大学校・商工会議所・商工団体 ③農業関係団体 ④市内の大学 ⑤市内に事業所のある中小企業従業員、農業者 助成対象経費 ①受講料・宿泊費・交通費の自己負担額のうち次の額 ①国内研修：自己負担額6万円以下はその全額、6万円を超えるときは6万円を超えた額の3分の2以内の額を加算した額(上限10万円) ②国外研修：自己負担額の3分の2以内の額(限度額30万円) ③研修開始日の10日前までに庶務課内(長岡市米百俵財団事務局 ☎39・2203)

催し

スポーツ

健康

くらし

手続き・制度

募集

みんなの広場

催し

スポーツ

健康

くらし

手続き・制度

募集

みんなの広場

5月の市税などの納期限（口座振替）は6月2日(月)です

▶軽自動車税（全期）…収納課 ☎39・2214
 ▶介護保険料（2期）…介護保険課 ☎39・2245

口座振替の方は、振替日前日までに口座の残高をご確認ください。再振替はしません。

急患診療のお知らせ

診療時間外や休日に具合が悪くなったときにご利用ください。

5月7日(水)から、平日夜間に急患診療所で内科の診療を行います。※7ページをご覧ください

(1)休日・夜間急患診療所（西千手2の5の1 健康センター内）

診療科目	受付時間
内科（小児科）	<休日・祝日> 午前9時～11時30分 午後1時～5時30分 <月～金(祝休日は除く)> 午後6時45分～9時30分 ※5月7日(水)から診療を開始します。
外科	<休日・祝日> 午前9時～11時30分 午後1時～5時30分
歯科	<休日・祝日> 午前9時～11時30分 午後1時～3時30分

休日・夜間急患診療所 ☎35・8255 FAX35・8266
 休日急患歯科診療所 ☎33・9644

産婦人科は在宅当番医制です（休日・祝日のみ）。お問い合わせは休日・夜間急患診療所 ☎35・8255へ。

(2)中越こども急患センター（西千手2の5の1 健康センター内）

診療科目	受付時間
小児科	月～金(祝休日は除く) 午後6時45分～9時30分

中越こども急患センター ☎94・4636

(3)小国診療所（小国町楢沢88）

診療科目	受付時間
内科・歯科	第3日曜日のみ 午前8時30分～11時30分 午後3時～4時30分

小国診療所 ☎95・2010

(4)休日在宅当番医（見附・中之島地区）

期日	内科	外科
5月3日(祝)	内島医院 ☎66・2446	見附南医院 ☎63・4477
4日(祝)	見附市立病院 ☎62・2800	金井医院 ☎62・0116
5日(祝)	田崎医院 ☎62・1122	星整形外科医院 ☎66・8808
6日(休)	星野(弘)医院 ☎62・0998	寺師医院 ☎62・0137
11日(日)	山谷クリニック ☎61・1388	わたなべ皮膚科 ☎62・7750
18日(日)	杏仁堂医院 ☎62・0123	石澤医院 ☎62・2500
25日(日)	さえき内科 ☎66・8500	貝瀬皮膚科 ☎66・8100
6月1日(日)	霜鳥医院 ☎62・0579	見附市立病院 ☎62・2800
8日(日)	関谷医院 ☎61・0205	見附南医院 ☎63・4477

受付時間はお問い合わせください。

※症状が軽いときは、日中にかかりつけ医を受診するか、上記(1)～(4)を受診してください。

※夜間などの救急当番病院は、休日・夜間急患診療所 ☎35・8255（(1)の受付時間のみ）または下記へお問い合わせください。

長岡市医師会	☎22・5600
立川総合病院	☎33・3111
長岡赤十字病院	☎28・3600
長岡中央総合病院	☎35・3700



フェニックス花火のマスコット誕生！ほくの名前を付けてね

復興のシンボルとして打ち上げられた「フェニックス花火」は、今年で4年目に。これをさらに盛り上げるため、マスコットキャラクターが誕生。みなさんから愛称を募集します。

☎5月20日(火)までに長岡まつり協議会フェニックス部会事務局 ☎36・2537へ、キャラクター名、応募者の氏名と電話番号をFAX36・2538、Eメールinfo@phoenix-hanabi.jpで 担当＝観光課 ☎39・2221

■用記載のないものは直接会場へどうぞ。電話、ファクス、Eメールの記載がある場合は、その方法で申し込みができます(用のあるものは、市ホームページの「イベントカレンダー」 「募集情報」から可)。
 ■料金の記載のないものは無料。

手続き・制度

●自然の恵み有効利用！雨水タンクの設置に補助します

貯めた水は、花壇の水まきや洗車などに利用できます。川への雨水の流出を抑え、水害を防ぐ効果もあります。

対象 長岡地域の柿川・稲葉川周辺（おおむね坂之上、中島、蔵王、川崎、中沢）に居住する人 募集人数 50人 補助内容 100リットル以上貯留できるタンクの購入・設置費用の2分1で上限2万円（1世帯につき1基）

5月1日(水)～9月30日(火)に住居、氏名、電話番号を下水道課 ☎39・2235、Eメール gesuji@city.nagaoka.jp、(購入、設置は交付決定後、業者に依頼してください。メーカにより費用は異なり、自己負担は2万円程)



●水洗便所改造資金融資

対象 排水設備やトイレの改造工事（し尿浄化槽の廃止も含む）をする人で、次のすべての条件を備えている人 ①建物の所有者またはその同意を得ている借家人など ②下水道事業受益者負担金、農業集落

事業所を新設・増設する企業を支援します

事業所を新設・増設する企業は、次の企業立地優遇制度をご活用ください。

実施主体	固定資産税・都市計画税の課税免除	電気料金に対する給付金	不動産取得税・事業税の減免
長岡市	新潟県	新潟県	新潟県
対象	指定する工業団地で、用地を取得し、事業用家屋を新設した企業	工場や事業所などを新設し、増設した企業	指定する工業団地で、用地を取得し、事業用家屋を新設した企業
要件	・固定資産取得額（土地・家屋・償却資産の合計額）が3千万円以上 ・家屋・償却資産は、土地取得後5年以内に操業を開始すること ・土地は、取得から3年以内に家屋の建築に着手した場合に限る	・新たに3人以上を雇用・契約電力の増加	・固定資産取得額（建物・同附属設備・構築物）が1億円以上 ※土地・機械設備などは含まない ・新たに5人以上を雇用
制度の内容	固定資産税・都市計画税の課税免除（3年間）	電気料金のおおむね1/2～1/4を給付（8年間）	不動産取得税・事業税の1/2を減免（3年間）
手続きの時期	固定資産を取得した翌年の1月末日までに申請	12月ごろに募集	不動産取得から60日以内に申請
申請先	企業誘致課 ☎39・2298	工業振興課 ☎39・2222	長岡地域振興局県税部 ☎38・2504
問い合わせ			

募集

●長岡市社会福祉協議会 正規職員募集

募集人数 11人 採用日 8月1日(金) 仕事 訪問入浴介

●(財)長岡市芸術文化振興財団 臨時職員募集

募集人数 11人 勤務場所 市立劇場、リリックホール 雇用期間 6月2日～平成21年3月31日(勤務成績により更新あり) 仕事 事業の企画、施設の管理など 報酬 月額166,000円(社会保険に加入) 勤務日 週40時間の変則勤務(土・日・祝日を含む) 選考方法 一次：書類審査、二次：面接、適性

●長岡市男女共同参画社会の推進懇談会委員募集

募集人数 3人 任期 6月～平成22年3月 応募資格 市内に居住または勤務する20歳以上の人で、年2回程度平日中に開催する会議に出席できる人 報酬 会議1回につき9,100円 選考方法 書類審査 ☎5月30日(金)まで

●長岡市図書館協議会委員募集

図書館の運営などを協議・検討します。 募集人数 2人 任期 7月1日～平成22年6月30日 応募資格 20歳以上の人で、各図書館に勤務している人(公務員、長岡市の審議会委員会の委員は除く) 報酬 会議1回につき9,100円 選考方法 書類審査、面接(6月上旬予定、詳細は後日通知) ☎5月30日(金)まで(必着)に、市役所一階市民情報ラウンジ、各図書館にある申込書で(長岡市の図書館のあり方)のレポート(800字程度・書式自由)も) ☎中央図書館 ☎32・0658へ

2009トキめき新潟国体を盛り上げよう！
 国体推進室(西宮内1の49/西宮内分室) ☎32・6109

●協賛企業・団体を募集

長岡の魅力あふれる大会にするため、運営に必要な物品などを提供いただける企業、団体を募集しています。

協賛例 2スタツフ帽子、ジャンパー、資料袋、のぼり旗、広報車、参加者用土産、市民運動用品(花の苗、プランター、土、肥料のセット)、携帯電話(通話料込み)、パソコン、飲料水、医療薬品、協賛金など 募集期間 来年9月未まで

●国体を盛り上げる市民運動を支援します

市民団体が自主的に行う啓発活動の費用を補助します(ほかの補助金などを受けていない事業に限る)。

助成額 上限20万円 団体数 10団体程度 応募条件 ①次のすべてに該当する団体 ②会則などがあり継続的に活動しているまたはこれから活動予定 ③会員が3人以上 ④主に市内で活動 ⑤政治・宗教・営利活動を目的としない ☎5月1日(水)～23日(金)に所定の応募用紙を国体推進室へ

●国体に訪れる人たちをおもてなしの心で迎えよう

参加団体には、次の事業に必要な物品を提供します(参加記念品あり)。

応募条件 ①主に市内在住・通勤・通学する2人以上で構成された地域、学校、市民団体など(政治、宗教、営利を目的とする団体は除く)

提供されるもの

花いっぱい運動	フエ、団扇、PR立
クレーン	ごみ袋、電手
PRポスター	ポスター用紙
国体マスコット	めりえ用紙
手作り応援旗	応援小旗材料(旗柄)
歓迎のぼり旗	のぼり旗用布
歓迎横断幕	横断幕用布

●いずれも 応募用紙は、国体推進室、市民センター、市役所1階市民情報ラウンジ、各支所地域振興課(市ホームページからダウンロードできます)

●5月1日(水)～23日(金)に所定の応募用紙を国体推進室へ

に市役所1階市民情報ラウンジ、各支所または男女平等推進センターウイールながおか(市民センター2階)にある所定の応募用紙で(男女共同参画)についてのレポート(800字程度)も) ☎ウイールながおか ☎39・2746

●長岡市図書館協議会委員募集

図書館の運営などを協議・検討します。 募集人数 2人 任期 7月1日～平成22年6月30日 応募資格 20歳以上の人で、各図書館に勤務している人(公務員、長岡市の審議会委員会の委員は除く) 報酬 会議1回につき9,100円 選考方法 書類審査、面接(6月上旬予定、詳細は後日通知) ☎5月30日(金)まで(必着)に、市役所一階市民情報ラウンジ、各図書館にある申込書で(長岡市の図書館のあり方)のレポート(800字程度・書式自由)も) ☎中央図書館 ☎32・0658へ



●圖＝問い合わせ ●圈＝申し込み（記載がないものは直接会場へ） ●料金の記載がないものは無料

市民の各種サークル、国・県などの催し情報、会員募集などを掲載しています。

7月号の原稿の締め切りは5月30日(必着)です。〒940-8501広報課広報編集係へ郵送、持参、FAX39・2272、Eメールinf-prd@city.nagaoka.lg.jpで提出してください。開催日や申し込み締め切りが7月10日(休)以降のものに限ります。

次に該当するものは原則掲載できません。①広く市民が参加・募集できないもの ②活動が主に市外で行われているもの ③独自のPR手段を持っているもの(新聞・テレビ広告など) ④政治・宗教または営利を目的とするもの また、応募多数の場合、掲載できないことがあります。会員募集は原則として掲載後1年間再度掲載しません。 圖広報課FAX39・2202

催し

みんなの遊び場シテイホール 厚生会館地区に整備するシテイホールの想定イベントです。日時 5月5日(祝)午前11時〜午後4時 会場 厚生会館前広場と大ホール 内容 ながお食の陣、音楽会ほか 圖 社長岡青年会議所・まちづくり委員会 34・0069

歯の衛生週間行事 日時 6月1日(日)午前11時〜午後4時 会場 市民センター、大手通り歩行者天国 内容 口腔健診、健康相談(矯正・口腔ガンなど)、歯みがき指導 圖 長岡歯科医師会 32・1430

「巣立ちの会」仲間を募集 脳卒中の後遺症を持つ人などが集まり、体操や歓談をします。日時 毎月第2金曜日午前9時15分〜11時30分 会場 高齢者センターみやうち2階機能訓練室 参加料 月200円 圖 同会・青柳さん 23・1255

スポーツ

子供フィットネス体験会 日時 5月8日(休)午後6時30分〜7時20分 ②おおむね2歳〜小学低学年の親子 5月12日(月)午後6時30分〜7時20分 会場 北部体育館 圖 大矢さん 090・5193・9468

佐藤さん 36・6055 長岡赤十字病院健康まつり 日時 5月11日(日)午後1時30分〜4時30分 会場 同病院1階コネクションホールほか 内容 骨密度、血圧などの健康チェック 圖 同病院庶務課 28・3600

初心者なごなた教室 日時 5月8日〜29日 ②7月3日〜24日 ③9月4日〜25日 ④11月3日〜24日 ⑤1月4日〜25日 ⑥3月4日〜25日 ⑦5月5日〜26日 ⑧7月6日〜27日 ⑨9月7日〜28日 ⑩11月8日〜29日 ⑪1月9日〜30日 ⑫3月10日〜31日 ⑬5月11日〜31日 ⑭7月12日〜31日 ⑮9月13日〜31日 ⑯11月14日〜31日 ⑰1月15日〜31日 ⑱3月16日〜31日 ⑲5月17日〜31日 ⑳7月18日〜31日 ㉑9月19日〜31日 ㉒11月20日〜31日 ㉓1月21日〜31日 ㉔3月22日〜31日 ㉕5月23日 ㉖7月24日 ㉗9月25日 ㉘11月26日 ㉙1月27日 ㉚3月28日 ㉛5月29日 ㉜7月30日 ㉝9月31日

初心者エアロビクス体験 日時 5月15日(休)・19日(月)午後7時30分〜8時30分 会場 北部体育館 持ち物 運動服、内履き 圖 フィットネスサークル・結城さん 31・5236

健康センター 平沢康子さん 参加料 3カ月3,000円 圖 同センター 36・9230 健康センター 日時 5月23日(土)午後4時〜6時 会場 健康センター 参加料 500円 図 健康センター 7416 ※当日も受け付け

長岡郷土史講演会 「直江兼続と中世の長岡」 日時 5月17日(土)午後1時30分〜3時 会場 厚生会館第一小ホール 講師 文書資料室嘱託員・田中洋史さん 圖 長岡郷土史研究会 36・7832

製菓・製パン教室 日時 5月24日(土)・6月14日(日)・7月12日(土)・26日(土) 午後1時30分〜4時30分 会場 長岡農業高校 定員 24人 参加料 3,000円 圖 同校・八木さん 37・8104

昭和の車展 日時 6月1日(日)午前10時〜11時 会場 市役所前からJR長岡駅前周辺をパレード、午前11時30分〜午後4時 クラシックカー展示会 会場 大手通2(歩行者天国) 圖 長岡クラシックカークラブ事務局・高野さん 46・7225

女性ソフトボール部員募集 練習日時 毎週水曜日午後7時から 場所 アルプス電気グラウンド(東高見1) 対象 初心者〜上級者(高校生可) 年会費 12,000円 図 長岡市ソフトボール協会・遠藤さん 35・5078

ウイクトリーキッズ(バレエボール) 団員募集 会場と練習日時 旭岡中学校体育館 毎週火曜日午後7時〜8時30分、豊田小学校体育館 毎週土曜日午後6時30分〜9時 対象 小学2〜5年生 年会費 6,800円 圖 風間さん 90・1458・8703

看護師再就職支援講習会 日時 6月2日(月)〜6日(金)午前9時〜午後4時 会場 柿

入場料 2,000円(当日500円増) チケット販売 500円増) チケット販売 森の妖精に浸る会・棚橋さん 28・2888

健康 精神保健福祉相談会(予約制) 日時 5月12日(月)、6月16日(月) 午後2時〜3時30分 内容 精神科医師による相談 会場 長岡地域振興局地域保健課 33・4931

紙細工同好会 日時 毎週水曜日午前10時〜午後0時 会場 ゲストハウス坂井邸(旭町2)ほか 内容 小包用の紙ひもなどを使用した小物の製作 年会費 3,500円(材料費別) 図 同会・伊賀さん 33・8237

子育てサークル会員募集 日時 毎週水曜日午前10時〜午後0時30分(見学会) 会場 宮原公民館 対象 0歳〜就園前の幼児とその保護者 月会費 500円 図 子やぎの会・井藤さん 080・6713・1517

神田嚙子の嚙子方募集 日時 毎週月・金曜日午後8時から 練習場所 少彦名神社拝殿(神田町1) 圖 諸里さん 36・0816(昼間)

長岡・栃尾厚生年金受給者協会 対象 60歳以上の年金受給者 内容 旅行、ゴルフなど 年会費 2,000円、夫婦会員 3,000円 圖 同会・目黒さん 35・2840

里道・里山整備作業ボランティア募集 日時 5月17日(土)、6月7日(日) 午前9時〜午後4時 会場 柿

催し

スポーツ

健康

くらし

手続き・制度

募集

みんなの広場

催し

スポーツ

健康

くらし

手続き・制度

募集

みんなの広場

明新館支館跡

【三島地域七日市】

江戸時代、三島地域の七日市・鳥越の両地区は、出羽国（現在の山形県）上山藩の分領地でした。その七日市地区に置かれていた藩校が、明新館支館です。

明新館支館は第九代藩主松平信庸の命で、本領の上山藩の藩校・明新館の分校として、慶応二年（一八六六）に開校。藩の役人や地元の大庄屋・山

田権左衛門などが建設に尽力しました。役人の子弟より、農民の子弟の教育に力を注いでいたといわれています。

地域に暮らす人々の学びの場であった明新館支館。明治五年（一八七二）の学制改革により、旧七日市小学校となります。その後は、現在の日吉小学校に歴史が受け継がれています。



▲諏訪神社に向かう坂の途中にある、木々に囲まれた明新館支館跡



② とう菜

春の食卓に彩りを添える「とう菜」。厳しい冬を雪の下で乗り越え、その間にじっくりと甘みを蓄えます。

花が付く茎がのびてくることを「とうが立つ」といいます。その「とう」の部分は甘くやわらかいのが特徴です。ハウス栽培や露地栽培があり、収穫時期は12月から4月いっぱい。雪深い地域では、5月初めまで楽しむことができます。

とう菜は種類もたくさんあり、地域によって呼び方もさまざま。新潟市近郊では「女池菜」、魚沼地方では「大崎菜」、ほかにも「川流れ菜」などがあります。

おいしいだけでなく、ビタミンも豊富。お薦めの食べ方は、やはりシンプルにおひたし。独特の香りが楽しめ、あったかいごはんによく合います。お好みで、ごまあえやからしあえなどにアレンジするのもよいでしょう。



大河ドラマをもっと楽しむ
兼続歴史散歩
②

直江兼続の生涯（下）

兼続は、主君上杉景勝とは大酒を酌み交わすほどの親密な仲でした。「兼続は上杉家の舵取りを任せられる大きな器の持ち主」と、景勝から絶大な信頼を得ていたことが上杉家文書に出ています。

徳川家康から景勝にかけられた謀反の嫌疑にも、理をもって堂々と反論。これが世に言う「直江状」です。関ヶ原の合戦後、上杉家が米沢に減封されてからも、君主・領民のために力を注ぎます。

天正十六年（一五八八）、兼続は豊臣秀吉から「豊臣」姓を授けられました。秀吉は兼続を「天下の治世を任じ得る人物」と絶賛したといわれています。

また兼続は、南化玄興、西笑承兌といった学僧とも親交を結び、多くの漢詩や句を残すなど、当代表の文化人でもありました。

元和五年（一六一九）、兼続が江戸で六十年の生涯を閉じると、米沢藩の領民をはじめ多くの人々がその死を惜しんだと、上杉家の記録は伝えています。

慶長三年（一五九八）、景勝が会津百二十万石に移封されると、兼続は景勝の下臣では異例の米沢六万石を任されています。



▲直江家の菩提寺・徳昌寺（与板町与板）