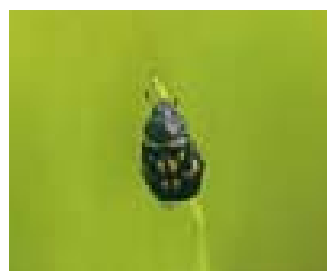




キク科の1~2年草で、日当たりの良い  
荒地や草地、道端などに普通に見られる。  
茎は直立し、高さは0.6m~2mになる。  
頭花の直径は約2cmと大きく、色は淡い黄  
色であるが、まれに白色、淡紫色のもの  
も見られる。  
キク科の間では他にはない淡い黄色が  
美しく、秋を告げる花の一つである。  
タンポポなどと同じく、昼間開いた花は  
夕方にはしぼんでしまう。

**NAGAOKA**  
ナガオカ ネイチャー スコープ  
10月自然観察 ①②



体長1cm程度の小型のコガネムシ。体色  
には変化が多い。県内での分布は極めて厚  
く、沿岸部から高山帯の稜線にまでおよび  
コガネムシ科では他に例を見ない。  
しかし、森林帯は苦手で、ブナの極相林  
などでは見かけることが少なく、人手の加  
わった空き地で見ることが多い。  
春先から様々な花に集まるが、長岡では  
特に信濃川の河川敷に多く見られる。

アキノノゲシ

セマダラコガネ

## 県立歴史博物館 かわらばん ⑥

「古代ペルシア展 シルクロードに栄えた工芸と王朝文化」  
～秋季企画展のご案内～

ペルシアとは、中近東のほぼ中央  
に位置する乾燥地帯で、高原と砂漠  
からなるイランの古代地名です。こ  
の地はメソポタミア文明とインダス  
文明との間で早くから栄えました。  
なかでも、3世紀に興ったササン朝  
ペルシアの優れた文化は、シルクロ  
ードを経由して遠くわが国の正倉院  
宝物の中にも伝えられています。



鳥文壺  
(北西イラン 紀元前2500 - 2000年)

県立歴史博物館では、紀元前6000  
年ころから始まる農耕牧畜時代から、  
7世紀以降のイスラム時代までを紹  
介する「古代ペルシア展」を開催し  
ます。  
土器・陶器・青銅器・武器・装身  
具・偶像などの考古資料約800点を展示し、工芸技術の高さや東西交  
流のようすなどを紹介します。また、古代オリエント博物館の山内和  
也さんの記念講演もありますので、ぜひご来館ください。  
期 間=10月8日(日)~11月19日(日)  
休館日=毎週月曜日(10月9日は開館し、翌日10日が休館日になります)  
観覧料=一般700円、大学・高校生500円、中学生300円  
(常設展示観覧料を含みます)

記念講演会(無料)  
日 時=10月22日(日)午後1時30分から  
会 場=県立歴史博物館講堂  
演 題=「アケメネス朝ペルシアの栄光」  
講 師=古代オリエント博物館・山内和也さん  
問い合わせ=県立歴史博物館  
〒940-2035 長岡市関原町1丁目字権現堂  
☎47-6134 FAX 47-6136

源義家の歌碑に刻まれた  
「越後とは鬼すむ里とおもひ  
しに 都に近き人心かな」は  
郷土の伝説で詠まれている歌  
です。  
歌の作者とされる源義家は  
平安後期の武将で、八幡太郎  
義家といわれた人です。前九  
年の役(一〇六二年に平定)  
では、父の源頼義とともに陸  
奥の豪族安倍貞任らを討ち、  
陸奥守兼鎮守府將軍となりま  
した。その後は後三年の役を  
平定するなどして、東国に源  
氏勢力を確立させました。  
源義家の伝説は「義家が奥  
州の戦から都への帰りに越後  
を通ったとき、折からの洪水  
で道が没してしまった。その  
ため義家が困っていたとき、  
里人が山の木を切り倒して橋  
をかけてくれた。おかげで無



源義家の歌碑(乙吉町)  
碑の高さは約1メートル。幕末に村人  
らによって建てられたものです。  
市内には70を超える句碑や歌碑があり  
ますが、この碑のように伝説が刻まれた  
ものは珍しいといえます。

事に通過することができた義  
家は、感激し感謝の意を込め  
て歌を詠んだ」というもので  
す。  
このとき義家は我が子義宗  
を亡くし、一寺を建てて葬つ  
たという話もあります。ちな  
みに明治末に乙吉神社(乙吉  
町)に合併された若宮神社は、  
義家の亡くなった愛児を祀つ  
たものといわれています。  
実際に源義家が長岡の地を  
通ったかはわかりませんが、  
伝説は長い間人びとが大切に  
語り継ぎ、今に残してきたも  
のです。  
郷土の伝説からは、源義家  
のような貴人の人となりだけ  
でなく、当時の人びとの思い  
や考え、暮らし方をうかが  
い知ることが出来ます。



ながおかのまち再発見 ⑤  
源義家の歌碑

おめでとう 真衣さん..... 2、3  
市政ニュース..... 5~11  
IT戦略会議の設置、介護  
保険料の徴収ほか  
ペットボトル  
こんな出し方していませんか?.....12、13  
お知らせ.....14~25  
県知事選挙.....26、27  
ながおかのまち再発見.....28

■表紙 東山ふれあい農業公園の  
コスモス(9月16日)

# おめでとう 真衣さん

長岡市出身の中村真衣さん（中央大学・SS長岡）が、シドニーオリンピック女子競泳100m背泳ぎで銀メダルに輝きました。記録は、1分0秒55。自身の持つ日本記録を0秒23更新する日本新記録でした。



銀メダルを胸に、スタンドの声援にこたえる真衣さん＝シドニー国際水泳センター  
写真＝新潟日報社・共同通信社



応援フラッグ 市内小中学校など57校のみなさんが、応援メッセージを寄せ書きしました。5月の激励会で見た真衣さんは、「似顔絵がとても似ていてうまいので、感心しました」

## 銀メダルの快挙に特別表彰

「できればいい色のメダルがほしい。笑顔で泳いできます」と五月の激励会で話していた真衣さん。表彰式では、こぼれるような笑顔を見せてくれました。

おめでとう真衣さん。わたしたちに勇気と感動を与えてくれた中村真衣さんに、長岡市は「長岡市民大賞」を創設し、贈ることにしました。

## シドニーに届いた熱い声援

九月十八日午後五時前、厚生会館大ホールには金メダルの期待がかかる真衣さんを応援しようと、およそ二千三百人の市民のみなさんが集まりました。

決勝戦が近づく中、会場内には次々と応援メッセージが流されました。

「自分自身で決めた世界一という目標を目指して、不安と緊張があると思えます。自分自身に負けることなく、精一杯戦ってください」

午後五時過ぎ、実況放送が「五コースは、日本の中村」と紹介。二〇〇インチの大画面に真衣さんの姿が映し出される

と、拍手と「ナーカムラ」「ナーカムラ」の大合唱が始まりました。

さあ、スタートです。前半、真衣さんは頭一リード。五十メートルのターンで体半分のリード。タイムは、二十九秒一七。日本記録と同タイムです。

会場の声援はますます大きくなり、あと十五メートルのあたりまで真衣さんがリード。割れんばかりの声援で、実況放送のアナウンスはまったく聞こえませんが、ゴール前五メートル、追い上げるモカ又選手（ルーミア）にかわされたか、リードしているのか？まったくわからな

いま、映像はゴールの場面へ。鳴り響いていた声援が一瞬途絶え、会場は沈黙。「日本の中村は、しかし銀メダル」のアナウンスがようやく聞こえ、会場内から「がんばった」「がんばった」の声上がり、やがて手拍子とともに会場いっぱいになりました。

## 精一杯泳いで気持ちがいい

今までにない緊張で、レース前の夜は眠れなかったという真衣さん。世界記録を目標に、自分で自分にプレッシャーをかけ続けてきた真衣さん。

その中で、「自己ベストを出せたのは自信になった」という真衣さんは、「精一杯泳いで、気持ちがいいです」と笑顔で銀メダルを胸にしました。

「これからも水泳をやっていきたい」という真衣さんを私たち長岡市民は、いつまでも応援します。

# 感動を ありがとう

「すごく大きい声で応援してました。金メダルでなかったのは残念でしたが、自分の記録を破れてすごかった。感激しました。これからの自分の励みになります」水泳部11人で参加した旭岡中学校水泳部主将の高山雅美さん（2年生）

「世界の銀メダルです。立派だと思います。世界のみながこの試合にかけてくる中で、自分の記録を縮めたのは、立派です。中学校の当時から世界をねらっていたのだと思います。目標を達成できたことと思います。良く頑張ったねと、声をかけてあげたい」久保田武さん（真衣さんが宮内中学校在学時の水泳部顧問・現南中学校教諭）

「真衣さんは本当によく頑張ったと思います。メダルの色よりも、すごいプレッシャーの中で力を出しきって泳げたことが素晴らしいことだと思います。真衣さん、本当にお疲れ様でした」真衣さんと同じスイミングスクールに通う子どもと一緒に応援した加藤ひろみさん（才津東）

「みんなの期待が大きい中で、いつも笑顔で頑張ってくれた真衣さんに感謝の気持ちでいっぱいです。銀は銀の輝きがあり、メダルをとれたことがとても素晴らしいことだと思います。長岡市民としてすごく誇りに思います。真衣さん、子どもたちに勇気と感動を与えてくれてありがとう」水泳をしている子どもに見せたいと来場した栗山恵美さん（永田2）

顔に日の丸のペイントをして応援  
「いっしょうけんめいにがんばったと思います」  
「自己ベストはすごい」

子どもと応援する  
榎弘美さん（雨池町）



## お礼のメッセージ

「長岡のみなさんの応援をいただいて、全力で頑張ることができました。表彰台に上がることができてよかった。応援をありがとうございます」中村真衣さんとお母さんの文枝さん

▲2,300人が集まって真衣さんに声援  
ゴール前で場内の歓声が最高に盛り上がり、実況放送はまったく聞こえない状況（9月18日、厚生会館大ホール）



## 祝勝会は10月15日(日)

真衣さんの銀メダル獲得をみんなで祝しましょう。

会場 厚生会館前広場  
時間 午後1時から

長岡市地域情報化戦略会議委員

委員名	所属・役職等
三上 喜貴	長岡技術科学大学経営情報系教授
村山 実	新潟産業大学経済学部教授
安部 友則	建設省信濃川工事事務所所長
石崎 幸三	長岡技術科学大学機械系教授
金子 兼三	長岡赤十字病院院長
小林 和久	長岡工業高等専門学校電気工学科教授
小山 剛	こぶし園園長
柴木 樹	長岡鉄工業青年研究会
田村 巖	長岡商工会議所会頭
平井 邦彦	長岡造形大学環境デザイン学科教授
平田 五男	建設省長岡国道工事事務所所長
廣井 晃	(株)広井工機代表取締役
水澤 茂夫	新潟直送便代表
村山 公男	(株)長岡ケーブルテレビ専務取締役
山本 勝利	新潟県土木部都市整備局参事下水道課長
渡邊 浩平	長岡市マルチメディア研究会会長

座長 副座長(敬称略)



記者会見で長岡IT戦略会議の設置について説明する森市長(9月22日、市役所で)

地域情報化の推進に向けて

長岡IT戦略会議を設置

先月号でもお知らせしたように、長岡市では、光ケーブルを使った情報通信基盤の整備に向けて調査、検討を始めています。

これは、下水道に敷設する光ファイバーを利用して、下水道の管理だけでなく、福祉・医療・教育・防災・産業・行政手続きなど多様な住民サービスを提供しようというものです。

です。

アドバイザーも委嘱

長岡市は、情報通信基盤の整備の方向性や実現性などを検討するため、学識経験者や民間事業者などからなる長岡地域情報化戦略会議(略称は長岡IT戦略会議)を設置し、IT最前線で活躍する寺本昌作さん(日本アイ・ピー・

エム)部長、岡山市企画室顧問(を地域情報化推進アドバイザー)に委嘱しました。市は、九月二十八日に長岡IT戦略会議の初会合を開催。今後、三回程度の会合を開き、今年度中に整備の方向を示す地域情報化基本構想と具体的な整備方法等を示す下水道光ファイバー通信網基本計画を策定する予定です。

中村真衣さん応援記

森市長がシドニーで真衣さんを応援してきました。今月は、森市長の真衣さん応援記をお届けします。(森市長の市政報告は休みます。)

中村真衣さんを熱烈に応援する市民の一人として、二日間の休暇をいただき、プライベートでシドニーまで出かけました。

シドニーの街は、さながら世界各国による応援パフォーマンス合戦の会場と化していました。民族衣装に身を包んだアフリカ人、国旗をマントのように羽織ったアメリカ人、国のカラーの黄色と緑色で顔を塗り分けたオーストラリア人など、思い思いの趣向で応援しています。私を含めた真衣さんの応援団も、揃いの朱色のはつぴを羽織り、顔には日の丸のペインティングといういでたちでしたが、長岡では恥ずかしくてできないことでも、ここでの雰囲気は溶け込んでいました。水泳会場は、歓声、拍手、足拍子で、まるで地鳴りのような異様な音響に包まれてい

真衣さん ありがとう

長岡市長 森 民夫

ます。これが、過去幾人もの選手を押しつぶしてきたオリンピック独特の重圧というものでしょうか。スタートした直後から、場内は割れんばかりの大歓声に包まれました。五十メートルのターンあたりから、会場の全員が総立ちになりました。ゴールした瞬間、私の位置からは勝つたように見えました。が、固唾を飲んで見守る電光掲示板には二位とでました。本当によく頑張りました。あの重圧の中で自己ベストです。長岡の誇りです。厚生会館での応援は、二千三百人に達したと聞きまし

た。真衣さんの活躍は大勢の長岡市民を元気づけてくれました。特に、未来を背負う子供たちに夢と勇気を与えてくれました。本当にありがとう、ございました。

下水道に光ファイバー

より詳しく知りたい人のためのQ&A

光ファイバーを使った通信基盤の整備について、寄せられた質問に森市長がお答えします。

Q1 下水道に光ファイバーを敷設する事業は、長岡市にとって少々背伸びのし過ぎではないですか？

A 長岡市は県内でも有数のIT(情報技術)関連産業が集積しつつある都市です。機械産業や電子部品産業の多くは、コンピュータ関連産業に移行しつつあります。また、市内には長岡技術科学大学をはじめとする教育研究機関があり、将来のコンピュータ技術関連産業を支える研究が成果を上げ、人材を送り出しています。長岡がIT関連産業の先進地になる可能性は、十分あります。長岡は、かつて新幹線や高速道路等の都市基盤がいち早く整備され、他都市との競争に有利な地位を確保してきました。

Q2 どのような利用が考えられますか？

A 下水道の管理以外に、さまざまな用途が考えられます。自宅から各種行政手続きができる電子市役所の実現、一人暮らしのお年寄りの在宅介護への応用、災害時の緊急連絡手段としての活用などの公共的な利用のほか、大容量のインターネット環境を利用したソフト産業の活性化などの民間ベースの利用も考えられます。具体的な利用方法については、学識経験者や民間事業者を含めた長岡IT戦略会議により、多くのみなさんの英知を結集したいと考えております。

Q3 市内全域に光ファイバーを敷設するのですか？各家庭まで光ファイバーを接続するのですか？整備の手順等を教えてください。

A この点については、まさに「何に利用するか」にかかわってきます。福祉の向上を図るためには、公共施設はもちろん各事業所や各家庭にまで敷設することが、より効果が大きいと考えております。しかし、市内全域に敷設することは時間もかかることであり、当面は、モデル地区を定めて幹線を敷設し、その地区内の希望者を対象に家庭まで敷設するというのが現実的ではないかと考えております。

Q4 利用や管理の面では行政より民間の役割が重要だと思いますが、どうでしょうか？

A その通りです。光ファイバー自体は行政が敷設するとしても、その管理は、第三セクターまたは民間企業が行うという役割分担が適切ではないでしょうか。さらに、様々な民間企業が管理会社を通して光ファイバーを活用した事業ができるようにすることも考えられます。これからIT戦略会議などを通じて広範な意見を拝聴しながら、適切な役割分担を検討したいと思います。

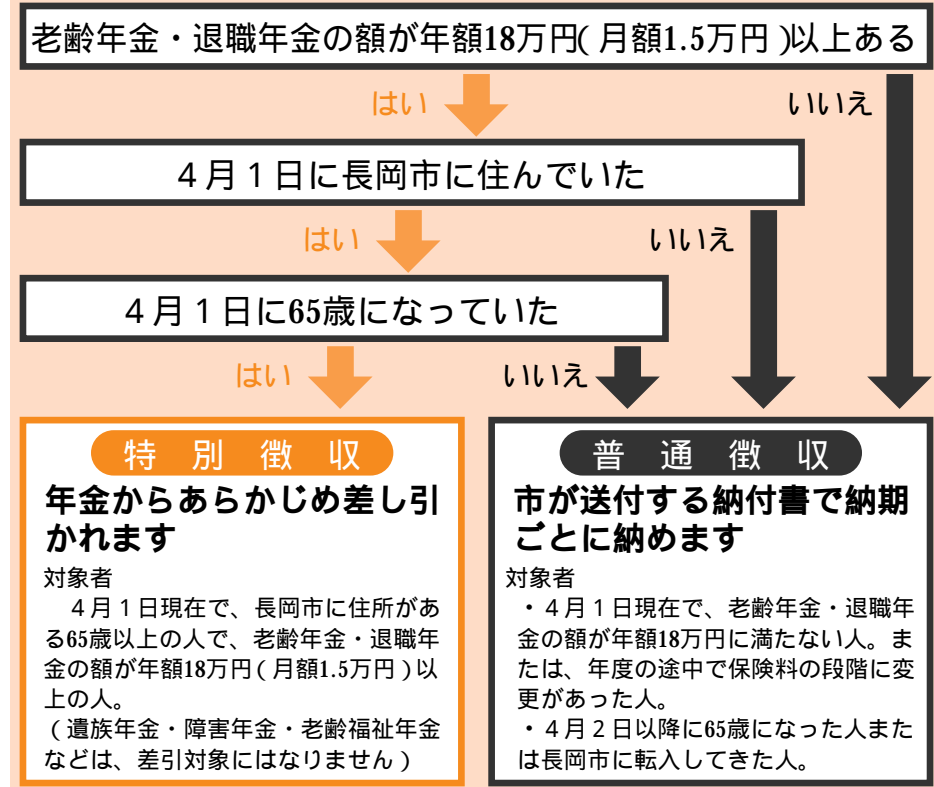
Q5 各事業所や家庭に接続した場合、一般のプロバイダ(接続業者)を利用することができるのでしょうか？

A もちろん利用できるようになります。将来は、長岡市内のネットワークを大容量光ファイバーで東京とも接続したいと考えております。そうならば、一般のプロバイダを利用した超高速の通信が可能になります。

国の特別対策により平成13年9月までは、保険料が軽減されています (図1)

平成12年度		平成13年度		平成14年度	
軽	減	分			
			年間保険料の3/4の額を納付		本来の年間保険料を納付
4月	10月	4月	10月	4月	3月

あなたの納め方を確認してみてください (図2)



**普通徴収の保険料の納付は便利で確実な口座振替で**

普通徴収の人は、保険料の支払いを口座振替にすると、納付の手間が省け、納め忘れもなく便利です。手続きは、振替を希望する市内金融機関および郵便局の窓口にて、預金通帳と届出印を持参して行ってください。手続きをした翌月から振替になります。

なお、すでに9月までに口座振替の申請をした人は、10月末から振替になります。

**保険料の減免について**

災害で著しい損害を受けたときや失業等で収入が著しく減少し、保険料納付が困難な場合には申請により減免されます。詳しくは、介護保険課にご相談ください。

また、介護保険料は、社会保険料として、所得税および県市民税の控除の対象となります。申告手続きの際には、忘れないように注意してください。

お気軽に  
お問い合わせください

介護保険に関するご相談やお問い合わせは、お気軽に介護保険課 ☎ 39・2245へどうぞ。

# 10月から65歳以上の人の介護保険料の徴収が始まります

四月から、介護を社会全体で支える新しい仕組みとして、介護保険制度が始まりました。介護保険は、四十歳以上の人が保険料を出し合い、介護や支援が必要になったときに、福祉や医療のサービスを受けることができる制度です。

十月から、六十五歳以上の人の保険料の徴収が始まります。



週2回デイサービスを利用している山下庄介さん(十日町)はリハビリの一環として墨絵を描いています。「デイサービスセンターみやうち」で介護職員の高橋さん(写真右)と

65歳以上の人(第1号被保険者)の保険料

六十五歳以上の人の介護保険料は、まず保険料の元になる基準額を算出します。

この基準額に、被保険者の世帯の市民税の課税状況や、本人の所得の状況により、軽減または割増をして、五つの段階に決定されます(表1参照)。

平成十二年七月末までに六十五歳になった人には、すでに平成十二年度分の介護保険料確定通知書を郵送しましたので、自分の保険料額を確認してください。

なお、八・九月中に六十五歳になった人の確定通知書は十月中に郵送しますので確認してください。

十月以降に六十五歳になる人の確定通知書は、六十五歳になった月またはその翌月に郵送します。

65歳以上の人の保険料は段階的に徴収します

六十五歳以上の人の保険料は、国の特別対策によって、四月から九月までの半年間、徴収がありませんでした。

また、今年十月から平成十三年九月までの一年間の保険料も、半額に軽減されます。この軽減した分の保険料は、国が負担します(図1参照)。

保険料の納め方は2種類あります

保険料の納め方には、普通徴収と特別徴収の二種類があります(図2参照)。

特別徴収は、年金の支払いの際に、あらかじめ年金から差し引かれるもので、十月以降の年金の支払い月から徴収

が始まります。今年度、特別徴収で納めてもらう人には、介護保険料確定通知書でお知らせしてありますので確認してください。

がはじまります。

今年度、特別徴収で納めてもらう人には、介護保険料確定通知書でお知らせしてありますので確認してください。

普通徴収の人は、年四回に分けて送付する納付書で、毎月、月末までに金融機関で保険料を納めていただきます。また、口座振替で納めることもできます。

ともできます。

理由なく保険料を納めない場合には

理由なく保険料を納めない場合には、次のような点でサービス利用の際に不利になります。

- ・ サービス費用の全額をいつたん支払わなければならない
- ・ 保険料未納期間に応じて九割の給付が七割に引き下げられ、自己負担が通常の一分割から三分割に増加します。
- ・ また、高額介護サービス費も支給されません。

(表1) 65歳以上の人の平成12年度～14年度までの保険料

保険料を決定する所得および課税の状況	軽減された保険料を支払う人		基準額を支払う人		割増の保険料を支払う人	
	生活保護受給者・老齢福祉年金受給者で世帯全員が市民税非課税の人	世帯全員が市民税非課税の人	本人が市民税非課税の人	本人が市民税課税で合計所得金額250万円未満の人	本人が市民税課税で合計所得金額250万円以上の人	
保険料の段階	第1段階	第2段階	第3段階	第4段階	第5段階	
保険料算出式	基準額 × 0.5	基準額 × 0.75	基準額	基準額 × 1.25	基準額 × 1.5	
12年度年間保険料額	4,500円	6,700円	9,000円	11,200円	13,400円	
13年度年間保険料額	13,400円	20,100円	26,900円	33,600円	40,300円	
14年度年間保険料額	17,900円	26,900円	35,800円	44,800円	53,700円	

**40歳以上65歳未満の人の保険料は**

40歳以上65歳未満の人(第2号被保険者)の保険料は、4月から、加入している医療保険(国民健康保険、健康保険組合等)の保険料とあわせて徴収されています。

## まちづくり懇談会

時間は、いずれの会場も午後7時～8時45分です。  
直接、会場へどうぞ。

開催日	対象地区	会場
10 / 10(火)	川西南部(大島、希望が丘、深才、日越)	大島公民館
11(水)	川西北部(下川西、上川西、福戸、王寺川)	福戸農村環境改善センター
12(木)	川東中央部(四郎丸、豊田)	中央図書館講堂
16(月)	川東中央部(阪之上、表町、中島、千手)	厚生会館中ホール
17(火)	川東東部(栖吉、山通)	栖吉公民館
18(水)	川東南部(宮内、十日町、六日市、太田)	宮内公民館
19(木)	川西部(関原、宮本、大積)	宮本公民館
31(火)	川東中央部(神田、新町、川崎、川崎東)	新町公民館
11 / 1(水)	川東北部(富尊亀、新組、黒糸、山本)	高齢者センターふそき

問い合わせ 企画課 ☎39・2204

## まちづくり懇談会を 開催します！

～発展計画にご意見を～

市では、市政の指針となる  
第二次新長岡発展計画後期基  
本計画の策定にあたり、「ま  
ちづくり懇談会」を開催しま  
す。これは、地域の特性を生  
かしたまちづくりについて、  
市民のみなさんと意見交換を  
行うもので、左表のとおり各  
地域ごとに開催します。  
ぜひ、ご参加ください。

来年4月にオープン

## 余熱利用施設の 愛称を募集します

市では、寿三丁目の環境衛生センター敷地内に余熱利用施設を建設しています。これは、ごみの焼却余熱を温水プールや浴場などに利用するもので、市民のみなさんの健康づくりと憩いの場となるものです。

この施設の親しみやすい愛称を募集しますので、以下の要領でお寄せください。

地球にやさしい  
健康施設

この余熱利用施設の建築面積は千七百七十六平方メートル。一階に長さ二十メートルの遊泳プール、幼児用プール、ジャグジープール、二階に大浴場、露天風呂、サウナなどを備えるほか、休憩用の大広間と和室も設けます。屋外に

はゲートボール場を六面整備子どもから高齢者までだれもが楽しめる、くつろげる施設となります。

余熱は、地下に埋設したパイプに温水を循環させる方式で供給。約百五十メートル離れたごみ焼却施設から一時間



建設が進む余熱利用施設(寿3)

## ご応募ください 余熱利用施設の愛称募集

〔応募方法〕

愛称 愛称を決めた理由 氏名(ふりがな) 年齢 住所 電話番号を記入し、郵送、ファクス、電子メールのいずれかの方法で応募するか、または直接持参してください(郵送の場合は、はがきまたは封筒の表に「愛称」と記入)

〔応募先〕

〒940-0015寿3の6の1環境衛生センター内環境施設課、FAX 24・6553、

電子メール kankyo@city.nagaoka.niigata.jp

〔応募期限〕10月23日(月)(必着)

〔賞品〕採用された人に施設利用券を進呈

どなたでも応募できます。採用された愛称の著作権は長岡市に帰属します。

問い合わせ 環境施設課 ☎24・3300

## 全国自治体政策研究交流会議・自治体学会を開催

～地方分権を熱く議論しました～

8月24日(木)、25日(金)に長岡リリックホールと長岡造形大学などを会場に全国自治体政策研究交流会議・自治体学会が開催されました。参加者はのべ1,000人ほどで、その大半は県外の自治体関係者でした。

25日のセミナーでは、立教大学教授の新藤宗幸さんをコーディネーターに、森市長と逢坂誠二北海道二セコ町長がパネリストとなり、「分権元年・住民自治の再出発」というテーマで議論が交わされました。

セミナーではまず、森市長が「まちづくりが成功している自治体の共通点は、市民と行政の関係がいい雰囲気であることです。そこではおらかな首長と熱心な職員、中心となる熱意のある住民とそれを手助けする外部の人がいました。これがまちづくりを成功させる重要な条件ではないかと思っています」とまちづくりについての考えを語りました。

これを受け逢坂町長も「役場も町民も依存的な体質から脱却して、自立性・自主性を高めていかなければいけません。今、時代は大きな変革のときです。そもそも役所の果たす役割は何なのか、そこから議論を始めなければいけない場面もこれからはあるのではないかと思います。

今までの役所の役割は総合百貨店でしたが、これからの役所は地域の特色に応じ、かつ日本社会全体が求めることにも応じられる専門店にならざるを得ないと思っ

ています」と行政の役割について話しました。セミナーではその後も活発な議論が続き、最後に新藤さんが「分権の道筋は開かれたと思いますが、まだまだ多くの問題があります。セミナーのテーマは『分権元年・住民自治の再出発』という大きなものですが、その一歩が今日だったのではないのでしょうか」とまとめて、2人の首長の熱い議論は幕を閉じました。

## 東北中学校 全日本の舞台で活躍

～吹奏楽部、バスケット部の岩下大志さん～

東北中学校吹奏楽部が9月30日、「全日本吹奏楽コンクール」に初出場しました。

このコンクールに出場できるのは、全国で29校。同校吹奏楽部は県大会で金賞を受賞。新潟、群馬、埼玉、山梨4県の代表18校が出場した西関東大会でも金賞に輝き、西関東代表3校の1つに選ばれ、初出場が決まりました。

昨年も西関東大会で金賞を受賞しましたが、全国大会へは出場できませんでした。今年は、全体のバランスのよさでこの大会を突破。新潟県勢としては11年ぶりでした。

また、同中3年の岩下大志さんがバスケットボールのジュニア中学生男子の全日本チームに選ばれました。

岩下さんは、1年のときから部活と人材教育でバスケットを続けているセンタープレイヤーで、ゴール下での力強いプレーが持ち味です。



全国大会出場記念演奏会(9月16日、東北中体育館)  
「気負わず、今まで一つずつ積み重ねてきたものを出しきり、最善を尽くしたい」部長の池田萌さん(3年)

ニュース



熱い議論を交わす森市長と逢坂町長

花いっぱい  
運動の輪を  
ひろげよう



宮内保育所  
子育て支援センターで

# 子育てサポーターの あっせんを始めます

十月から、宮内保育所・子育て支援センターで、子育てサポーターのあっせんを開始します。

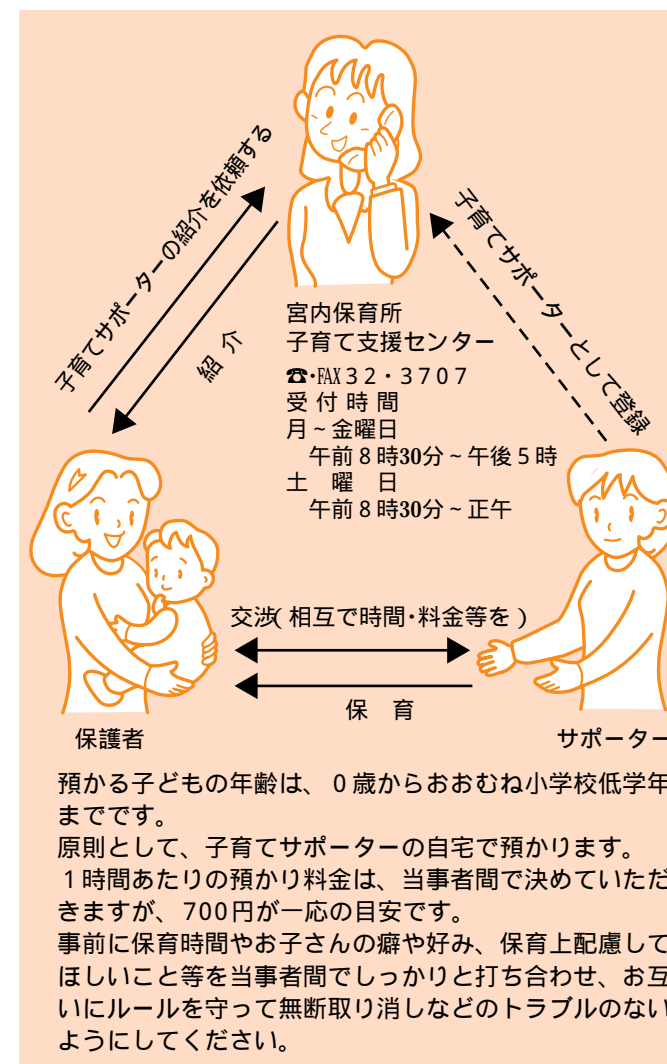
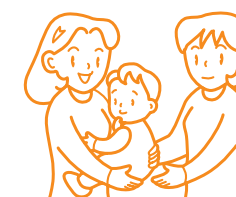
**子育てサポーターのあっせん事業ってどんなもの**

子育てサポーターのあっせん事業は、子どもを預かってもらいたいという人から、子育てサポーターとして登録してもらい、子どもを預かってほしい保護者から依頼があった時に、登録されている子育てサポーターを紹介するものです。

子育てサポーターに連絡し、「子どもを預かってほしい」と依頼してください。

保育時間や、一時間あたりの保育料などについては、当事者同士で、しっかりと交渉して決めてください。

交渉が成立したら、お子さんの癖や好み、保育上配慮してほしいことなどを打ち合わせ、子どもを預けます。



預かる子どもの年齢は、0歳からおおむね小学校低学年までです。

原則として、子育てサポーターの自宅です。

1時間あたりの預かり料金は、当事者間で決めていただきますが、700円が一応の目安です。

事前に保育時間やお子さんの癖や好み、保育上配慮してほしいこと等を当事者間でしっかりと打ち合わせ、お互いにルールを守って無断取り消しなどのトラブルのないようにしてください。

# 花いっぱいコンクールの 最優秀賞が決まりました

## 花づくりで心を一つに

平賀寛子・黒糸保育所長は、「子どもたちは、硬く小さい種から芽が出るのを実際に体験して、まず驚き、水やりによって根気強さを養い、咲いた花をみて感動を覚えます。また、花づくりを通して地域のひとと心を一つにすることができました」と話しています。

今回の受賞は地域の人々が一体となって取り組んだ成果です（5月29日の花植え）



子どもたちにとっては毎日が発見の連続でした（黒糸保育所）



今回の受賞は地域の人々が一体となって取り組んだ成果です（5月29日の花植え）

また、関原地区花いっぱい運動協議会事務局長の藤塚栄司さんは、「地域住民と学校

来年は、みなさんも花いっぱいコンクールに参加してませんか。

# ★ 長岡デザインフェア2000

7回目の今年は、「長岡らしいデザインとは何か」について、もう1度考えてみます。また、「デザインによるゆとりと豊かさ」のある生活環境とはどんなものか、みなさんと一緒に考えます。ぜひご参加ください。

- 景観講演会**  
日 時 = 10月21日(土)午前11時～午後0時20分  
会 場 = 長岡造形大学円形講義室  
講 師 = 東京工業大学大学院助教授・齋藤潮さん  
演 題 = 「長岡の山河と都市景観」
- デザインシンポジウム**  
日 時 = 10月21日(土)午後1時～4時  
会 場 = 長岡造形大学円形講義室
- 1 講演会  
講 師 = テキスタイルプランナー・新井淳一さん  
演 題 = 「革命の布・魅惑の布」
- 2 パネルディスカッション  
テーマ = 「...そこにデザインがある」  
パネリスト = 新井淳一さん、熊井恭子さん  
コーディネーター = 長岡造形大学学長・豊口協さん
- 「メダルをつくろう」ワークショップ(参加無料)**  
日 時 = 10月22日(日)1回目午前10時～、2回目午後2時～  
会 場 = 長岡造形大学104教室および鋳物工房
- 長岡デザインフェアワークショップ活動報告・成果作品展示会**  
期 日 = 10月21日(土)、22日(日)  
会 場 = 長岡造形大学ギャラリーほか  
展示内容 = 1) グラフィックデザインのワークショップ成果、2) 歴史的建造物基礎調査報告、3) 古正寺地区清水邸図画、4) アルミ缶再利用作品の紹介・再生資源を使用した商品等の紹介、5) 長岡おみやげデザインコンペティション優秀作品紹介、6) DNNグリーンマップ活動紹介、7) 過去6回のデザインフェアの歩み
- 申し込み方法**  
参加希望の人は、10月16日(月)までに、はがき、電話またはファクス、Eメールで、氏名、住所、電話番号と参加希望番号を記入のうえ、下記へどうぞ。参加証は発行しません、直接会場へおいでください。定員150人を超えた場合は連絡します。  
長岡デザインフェア2000実行委員会事務局 〒940-8501 長岡市幸町2の1の1 長岡市役所国際文化課内 ☎ 39・2251、FAX 39・2280 Eメール design@city.nagaoka.niigata.jp へお申し込みください。

**子育てサポーターは、こんなお手伝いをします**

子育てサポーターは、仕事をしながら子育てをしている保護者や、一時的に子どもをみてもらいたい保護者のみなさんを支援します。

次のようなときに、子育てサポーターをご利用ください。

- ・保育所・幼稚園の保育開始時間前や保育時間終了後、子どもを預かってほしいとき
- ・学童保育終了後や学校の放課後子どもを預かってほしいとき
- ・保育所・幼稚園まで子どもの送迎をしてほしいとき
- ・子どもが軽い病気(かぜの治りかけなど)で、保育所などにはまだ預けられないが仕事も休めないとき
- ・そのほか、臨時的、突発的に子どもを預かってほしいとき

現在、宮内保育所では子育てサポーターとして登録してくれる人を募集しています。

**子育てサポーターの声を紹介します**

私も、現在子育て中で、自分でもサポートをお願いしたいと思う時があります。

ほかにもそんなふうを考えている人がいるのではないかと、それならまず、自分がサポートできる時はサポートしようと考え登録しました。

(新保在住のサポーター)

自分の資格を生かして、子育てサポートをしたいと考えていたところ、宮内保育所の子育て支援センターがあっせん窓口になってくれると聞いて登録しました。

子どもが好きで、時間も比較的あるので、サポーターとして力になればと思います。

(今井在住のサポーター)

長岡市内にお住まいで、健康で子どもの好きな人、自宅や相手方で子どもを預かれる人であれば、特に経験・資格は問いません。

あなたの力を地域の子育てに役立ててみませんか。

子育てサポーターについての申し込み・問い合わせは、宮内保育所 ☎・FAX 32・3707へどうぞ。受付時間は、月曜日から金曜日までは、午前八時三十分から午後五時まで、土曜日は午前八時三十分から正午までです。

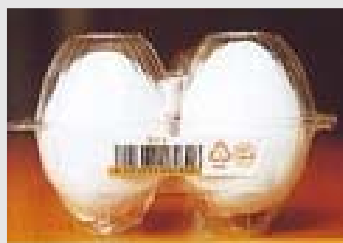
まちがえないで！  
これはペットボトルでは  
ありません

リサイクルプラザに運び込まれるびん・缶・ペットボトルの袋には、資源物ではないさまざまなものが紛れ込んでいます。みなさんもう一度、分別のしかたと収集日を確認してください。



◀洗剤やシャンプー、サラダ油の容器など、♻️マーク（右欄の写真）のついていないボトルは、燃やさないごみに出してください。

▶卵のケースにも♻️マークがついているものがありますが、ボトルではないので、燃やさないごみに出してください。



◀びん・缶・ペットボトルの袋から出てきた燃やさないごみ。驚くことに、のこぎりや包丁が入っていたことも...。出す側のマナーが問われます。

ペットボトルを資源として生かすための

分別のポイント

このマークが目印です



資源として回収するのは、この♻️マークがついたペットボトルです（ジュース・お茶などの飲料、しょうゆ、酒類の容器に限ります）。

キャップをはずす



キャップは燃やさないごみへ

中身を空にして、軽くすすぐ



飲み残し・使い残しを捨て、中を軽く水洗いしてください。一緒に袋に入れるびん・缶も同様に水洗いしてください。

ペットボトルはこんなふう処理されています

( ~ まだがりサイクルプラザでの処理)



一括回収したびん・缶・ペットボトル



ペットボトルを手作業で選別



圧縮こん包して



衣類や文具、カーペットなどいろいろなものに再生されます。市役所では、職員の作業服に再生品を採用しています（写真）。

その後、製品の製造工場  
こんなものに生まれ変わります



洗浄、粉碎、不純物の除去などの処理を行い、ペレットに加工（写真はペットボトルを細かく粉碎したフレーク）



村上市の再生処理事業者へ引き渡します（市内には事業者がないため）

キャップがついたまま

中を水洗いしていない



ペットボトル

飲み残し

ステーションに出された不適切なペットボトル

こんな出し方していませんか？

びん・缶に加え、六月から資源としての回収が始まったペットボトル。このほど、長岡市内で集められたペットボトルが、再生品の原料として適当かどうか、品質の検査を受けました。

長岡市のペットボトル品質はBランク

検査は、ペットボトルを引き取っている国指定の再生処理事業者が実施したもので、外観や中身の汚れの程度といった十九の項目をチェックしました。

その結果、長岡市のペットボトルは、A・B・Dの三段階評価のうち、再商品化のために品質を向上させる必要がある「Bランク」と判定されました（Aは優良品、Dは不合格品）。

その主な理由は、次の三つです。

中身が残っているものがある

飲み残した飲料が入っていたり、中を水洗いしていないかったりすると原料が汚れ、品質が低下します。

キャップがついたままのペットボトルが多い（検査対象の約二十パーセント）

キャップはボトルの部分と成分が異なるため、一緒に粉碎加工すると不純物になってしまいます。



長岡市のペットボトルからつくったペレット（ペットボトルを細かく粉碎した後、溶かして粒状に固めたもの）ペットボトルの汚れが少ないほど透明になりますが、長岡市のは...

ペットボトルの外観の汚れ

これは、ペットボトルだけでなく、一緒に袋に入れるびんや缶も水洗いしていないことが原因です。

正しい分別で確実にリサイクル

汚れや不純物の混入は、再生品の原料としての用途をせばめてしまいます（透明な製品や衣類には再生できなくなります）。汚れがひどいものは、原料として使えないため、捨てなければなりません。分別や出し方のルールが守られていないと、せっかくの資源が効率的に活用できないのです。

限りある資源を確実にリサイクルするため、一人ひとりが分別と出し方のルールを守ってください。

**INFORMATION**

**お知らせ**

市役所 〒940-8501 幸町2の1の1 ☎35・1122  
特に記載のないものは、電話で申し込んでください。先着順で受け付けます。

人口と世帯数 191,168人 (-2)	住民基本台帳登録数12.9.1 (前月比) 93,998人 (-11)	97,170人 (+9)	64,815世帯 (+34)
-------------------------	--	--------------	----------------



青少年文化センター  
☎34・13005

鉄道模型運転会  
ご家族でおいでください。  
日時 10月21日(土)午後2時～4時、22日(日)午前10時～午後3時  
星空をみる会  
参加は自由です。直接、センターへどうぞ。

**ながおか女性セミナー 公開講演会(無料)**  
日時 = 10月29日(日)午後1時30分～3時  
会場 = 中央公民館大ホール  
講師 = 東京大学助教授・瀬地山 角さん  
演題 = お笑いジェンダー論  
定員 = 100人  
申し込み = 10月25日(木)までに中央公民館 ☎32・0437へ

勤労青少年ホーム ☎32・4429  
申し込み 10月26日(木)まで  
対象は、市内に在住または勤務するおおむね30歳以下の人です。  
やさしい英会話教室  
初歩的な英会話を学びませんか。初心者も大歓迎です。  
日時 10月12日～12月21日の毎週木曜日(11月23日を除く計10回)午後7時～8時30分  
定員 30人 参加料 1,000円 講師 シャローン・キヤンターさん(オーストラリア) 申し込み 10月11日(水)まで

公園緑地課 ☎39・22300  
花と緑の教室(無料)  
(庭木の冬囲い)  
日時 10月21日(土)午前10時～11時30分(雨天決行) 会場 事務所前 講師 (社)長岡市公園緑地建設業協会 定員 50人 持ち物 軍手、せん定はさみ、作業できる服装 申し込み 10月18日(水)まで  
(シヤコハサボテンの育て方) その2(冬越しの仕方)  
日時 11月18日(土)午前10時～11時30分 会場 厚生会館第2小ホール 講師 関矢哲男さん 定員 70人 申し込み 11月15日(水)まで

**(財)長岡市芸術文化振興財団ガイド ☎29・7711**

三善晃プロデュース公演「響き合うピアノ」(無料)  
日時 = 10月29日(日)午後2時から  
会場 = リリックホール・コンサートホール  
曲目 = 三善晃/ピアノ・ソナタ、武満徹/雨の樹 ほか  
整理券が必要です。  
・三善晃さんによる公開レッスン(無料)  
日時 = 10月8日(日)午前10時から  
受講生 = 「響き合うピアノ」出演者

リリック演劇祭 シアターゴイング2000  
県内の劇団のさまざまな作品を鑑賞できる演劇祭です。  
日時 = 11月3日(祝)・4日(土)・5日(日)午後1時、4時、7時から(各公演の合間にイベントあり)  
会場 = リリックホール・シアター、第1スタジオほか  
出演 = 堀川久子(舞踏家)、劇団開放宙域、デン吾朗一座ほか  
料金 = 全席自由1公演券1,000円、通し券2,500円(当日各500円増)

グランドバレエ「白鳥の湖」リハーサル公開(無料)  
本番直前の白熱の稽古風景をご覧ください。  
日時 = 12月9日(土)午後1時から  
会場 = 市立劇場 定員 = 600人  
申し込み = 10月31日(火)までに、往復はがきの往信の裏と返信の表に郵便番号、住所、氏名(往信の裏には電話番号、応募人数も)を記入し、〒940-2101 寺島町315長岡リリックホール白鳥の湖担当へ(応募は1人1通、はがき1枚で2人まで、多数の場合は抽選)

・堀川久子さんによる舞踏ワークショップ  
日時 = 11月3日(祝)午後2時30分から 申し込み = 電話で  
・井上公さんによる演劇ワークショップ  
日時 = 11月4日(土)午後2時30分から 申し込み = 電話で  
講演会「明日の新潟の演劇を考える」(無料)  
日時 = 11月5日(日)午後2時30分から  
会場 = リリックホール・コンサートホール  
講師 = 新潟大学人文学部助教授・斎藤陽一さん

パンペルク・カルテット演奏会  
日時 = 10月21日(土)午後6時から  
会場 = リリックホール・コンサートホール  
料金 = 全席自由一般2,000円、学生1,000円、国際交流協会会員1,000円(当日各500円増)  
曲目 = モーツァルト/アイネ・クライネ・ナハトムジークほか

親子のための招待コンサート(無料)  
日時 = 12月24日(日)午後2時から  
会場 = リリックホール・コンサートホール  
対象 = 5歳児～高校生とその保護者  
申し込み = 11月30日(木)までに電話で  
聴きたい曲をリクエストしてください。☎29・7711、FAX 29・7722、Eメールmatsuda@nagaoka-caf.or.jpへどうぞ。

手品と紙芝居を楽しむ会  
日時 11月5日(日)午後1時30分～2時40分  
プラネタリウムは、「エチオピア王家の物語 秋の星座」を放映しています。  
11月12日(日)は、大会のためプールの一般利用はできません。

科学博物館 ☎32・0546  
生物標本・自然科学写真展示会(無料)  
県内の小・中・高校生が採集・撮影した植物や昆虫、貝類などの標本と自然科学分野の写真を展示します。  
日時 10月18日(水)～22日(日)午後9時～午後5時(22日は午後3時まで)  
会場 中央公民館大ホール

生物研究発表会  
県内の小・中・高校生が日ごろの研究発表を発表します。  
日時 10月22日(日)午前9時～午後3時 会場 中央公民館401教室  
野鳥相を調べる会  
日時 10月29日(日)午前7時～11時(雨天決行) 観察地 親沢町周辺 集合 親沢バス停前 対象 小学生 一般 参加料 50円 持ち物 一般用具、雨具、双眼鏡など 申し込み 10月25日(木)午後9時～午後5時 会場 教育センター(三和2) 定員 20人 申し込み 10月10日(火)～24日(火)に教育センター内・長岡地域視聴覚ライブラリー協議会 ☎33・2022へ

**宇宙体験教室「ふれあおう宇宙と」**

親子で宇宙にふれてみませんか。本物のロケットの見学会、ペットボトルロケットの製作・打ち上げ、望遠鏡による星の観察会を開催します。

期日 = 10月15日(日)  
第一部 アーティファクツ見学会(無料)  
時間 = 午後1時～2時30分  
会場 = 新陽2丁目展示用テント 定員 = 60人  
第二部 ペットボトルロケット打ち上げ教室  
時間 = 午後3時30分～6時30分  
会場 = 国営越後丘陵公園 定員 = 親子30組  
参加料 = 1組1,000円  
第三部 星を見る会(無料)  
時間 = 午後8時～9時30分  
会場 = 青少年文化センター 定員 = 60人



ソユーズカプセル

申し込み = 往復はがきに次の事項を記入してください。  
・往信用の表...申込者の代表の住所、氏名、電話番号、郵便番号を書いて、〒940-8501 幸町2の1の1長岡市役所企画課土地利用政策班へ  
・往信用の裏...参加を希望する内容 参加者全員の氏名(第二部参加希望の場合は、はがき1枚で親子2人まで)  
・返信用の表...申込者の代表の住所、氏名、郵便番号  
締め切り = 10月10日(火)(当日消印有効)  
問い合わせ = 企画課土地利用政策班 ☎39・2204



会場案内図

2000円 申し込み 10月10日(火)から三古農業改良普及センター・上村さん ☎35・3050へ  
社会人向け講座 「コンピュータ入門」  
日時 10月25日(日)来年3月7日の毎週水曜日午後1時30分～3時 定員 20人 受講料 4,500円 会場 丸太切り、本立て・巣箱作りほか 対象 小学生または親子 参加料 無料 問い合わせ 建築士会長岡支部 ☎32・89902  
「大学子ども開放プラン」(無料) 親子の科学教室 「電気エネルギーと遊ぼう」  
体験・実験の参加者を募集します。日時 11月3日(祝)、4日(日)午後1時30分～3時 定員 小学生と保護者25組 申し込み 所定の用紙で会場・問い合わせ 長岡工業高等専門学校 学校学生課教務係 ☎34・9331  
ながおか農業まつり フォトコンテスト作品募集  
地元長岡を再発見できる風景写真を募集します(未発表作品に限る)。テーマ 長岡の自然や農業・農村風景 応募資格 市内在住アマチュアの人 応募サイズ 四ツ切、カラで 応募方法 応募票(JA長岡市各支所)を作品の裏面に貼付して、〒940-8550 今朝白2の7の25 JA長岡市組織課フォトコンテスト係 ☎35・1304へ

16ミリ映画機操作講習会  
日時 10月26日(木)午前9時～午後5時 会場 教育センター(三和2) 定員 20人 申し込み 10月10日(火)～24日(火)に教育センター内・長岡地域視聴覚ライブラリー協議会 ☎33・2022へ  
さつまいも収穫体験  
焼き芋大会と新鮮野菜直売会も開催します。  
日時 10月22日(日)午前10時から(雨天の場合は29日(日)に延期) 会場 西部丘陵(ロングライフセンター前) 定員 50人 持ち物 ビニール袋、軍手、長靴、芋を掘る道具 参加料 中学生以上700円、小学生以下

講演会「近代人が見た良寛」  
日時 10月14日(土)午後1時30分～3時 会場 中央公民館 講師 長岡良寛の会幹事・太田修さん 申し込み 長岡良寛の会・池田光知さん ☎27・2216  
JA長岡市養鯉部会錦鯉品評会 一般参加募集  
期日 10月22日(日) 会場 JA長岡市太田支所(逢平町) 受付 午前8時30分～10時 出品料 1尾1,000円 申し込み 10月13日(金)までにJA長岡市農業課 ☎36・9401へ  
中古衣料品即売会  
家庭で眠っている衣料品(下着類を除く)を格安で販売します。  
提供受付 10月24日(火)午前10時～午後3時 日時 10月25日(水)～26日(木) 午前10時～午後3時 会場 厚生会館第1小ホール 問い合わせ 消費生活センター内消費者協会長岡支部 事務局 ☎39・5050

**情報**



# INFORMATION

特に記載のないものは、電話で申し込んでください。先着順で受け付けます。

## 11月1日(水)～7日(火) 厚生会館 秋まつり

**長岡市美術展覧会(市展)**  
 作品を募集します。ふるってご応募ください。また、入賞作品を展示します。ぜひご覧ください。  
 日時=11月1日(水)～5日(日)午前9時～午後6時  
 (5日は午後3時まで)  
 会場=厚生会館大ホール、第1小ホール  
 部門=日本画、洋画、彫刻、工芸、書道、写真  
 応募作品=創作作品で未発表のもの  
 応募資格=中学生以上(市外の人も可)  
 搬入受付=10月28日(土)午後2時～7時に厚生会館2階ロビーへ  
 (写真部門は1階第1小ホール)  
 出品手数料=一般...1点1,500円、1点増すごとに1,000円、  
 中・高校生...1点1,000円、1点増すごとに800円  
 募集要項、出品申込書、作品貼付票などは、市役所1階案内所、4階国際文化課、各図書館、中央公民館、地区公民館、厚生会館、画材店、書道用品店、カメラ店(一部)にあります。  
 写真については、今回から木製パネルに限りです。

問い合わせ=国際文化課 ☎39・2251

**郷土民俗芸能講演会(無料)**  
 市内に伝承されている民俗芸能をどうぞご鑑賞ください。  
 日時=11月3日(祝)午後1時～3時 会場=厚生会館中ホール  
 出演=大積芸能保存会、関原民謡保存会、宮内舞連中

問い合わせ=科学博物館 ☎32・0546

**錦鯉品評会・即売会** 約2万匹を即売  
 日時=11月1日(水)～5日(日)午前8時～午後5時  
 (品評会は1日のみ)  
 会場=厚生会館前広場

**らんちゅう品評会・即売会**  
 日時=11月3日(祝)～5日(日)午前8時～午後5時  
 (品評会は3日のみ)  
 品評会出品数=約150匹 会場=厚生会館前広場

**秋の味種市**  
 日時=11月3日(祝)～5日(日)午前9時から  
 会場=厚生会館前広場  
 内容=地元の野菜、食・物産の展示販売

**菊花展** 自慢の菊を出品してください。  
 日時=11月2日(水)～7日(火)午前8時～午後5時  
 (2日は午後1時から、7日は正午まで)  
 会場=厚生会館東側自由広場  
 展示内容=第1～3花壇、自由1・3幹立、懸崖、盆栽、切り花など約1,300鉢  
 市民作品募集=自由大菊・小菊・切り花など  
 (優秀作品には賞品を授与)  
 問い合わせ=長岡市菊花愛好会事務局・斉藤満さん ☎36・5254、  
 中川二一さん ☎35・7381

問い合わせ=観光課 ☎39・2221

## 長岡ふれあい大広場

11月3日(祝)午前11時30分～午後4時30分  
 大手通2丁目は歩行者天国(ホコ天)  
 秋のひとときをフリーマーケットやオープンテラスなどで、お過ごしください。  
 問い合わせ=商業振興課 ☎39・2228

## ヒューマンズ・フォーラム・イン長岡2000(入場無料)

あなたとわたしで輝きたい！  
 ～踏み出そう一歩 新しい自分へ～  
 (一時保育・手話・要約筆記あり)



北村邦夫さん

〔記念講演〕  
 日時=10月26日(水)午後6時～8時30分  
 会場=ホテルニューオータニ長岡NCホール  
 講師=日本家族計画協会クリニック所長 北村邦夫さん  
 演題=私の性教育ABC  
 ～男女共同参画時代の性を考える～

〔分科会〕  
 期日=10月28日(土) 会場=中央公民館  
 時間= 午前10時～正午、 午後1時～3時  
 「寸劇「桃太郎」&トーク」  
 おばあさんは山へしば刈りに、おじいさんは川へせたくに...  
 「平和であってこそ『人権』」  
 平和と命の大切さを話し合います。  
 「高齢者の暮らしと人権」  
 セールスの甘い言葉にのり、買って後悔する前に、専門家の話を聞きましょう。  
 「北欧セクソロジーから見た日本のセクシュアリティ」  
 セクシュアリティについて講演を聞き、話し合います。  
 申し込み=10月23日(月)までに企画課女性政策班内ヒューマンズ・フォーラム・イン長岡実行委員会事務局 ☎39・2204、FAX 39・2280へ

まちづくりとデザイン  
 ～21世紀とまちづくり～  
 理想的な生活を営むためのまちづくりを科学的な側面から考えましょう。  
 日時=11月1日(土)午後7時～9時  
 会場=長岡造形大学  
 内容=「都市化により破壊される文化財」・「国際交流とまちづくり」ほか 講師=長岡造形大学教授・曾宇泰子さんほか 定員=40人 参加料=2,000円(初回に)



ふるさと体験農業センター  
 ☎34・5360  
 五目おこわ作り  
 日時=10月25日(水)午前10時～午後2時 加工品目「五目おこわ、田舎まんじゅう」参加料=800円 定員=20人  
 申し込み=10月10日(火)午前9時から  
 長岡市教育センター(三和2) ☎33・2022  
 教育講演会(無料)  
 日時=10月16日(月)午後3時～4時50分 会場=教育センター1 演題=「教育の改革をどう受け止め、どのように実践していくか」 講師=東京大学教育学部学部長・藤田英典さん 申し込み=10月13日(金)まで

市民天体観望会  
 大きな天体望遠鏡で金星、木星、土星をみてみよう！  
 日時=11月14日(火)午後5時30分～8時30分(雨天・曇天の場合は中止) 会場=教育センター 定員=10人 申し込み=11月10日(金)午後5時まで

初心者手編み教室  
 編んでみたいけど一人で...という人、この機会にどうぞ。  
 日時=11月9日～12月14日の毎週木曜日(11月23日を除く計5回) 午後7時～9時  
 会場=中央公民館 定員=30人 材料費=2,000円程度(毛糸、かぎ針持参の人は不要) 申し込み=10月10日(火)から



長岡学のすすめパート2  
 ～長岡再発見の旅～  
 21世紀を見据えながら、長岡の持つバラエティーに富み、ユニークな財産を新たな眼でとらえ直しましょう。  
 日時=10月14日(土)・21日(土)午後2時～4時 会場=中央図書館講堂 内容=「新長岡発見伝」長岡ブランド化への道、「長岡の近未来像を語る」講師=しなの川音楽祭実行委員会委員・中島太郎さんほか 定員=60人 参加料=1,000円(初回に)

## 中心商店街 一店逸品フェア お買い物ガイドツアー参加者募集

長岡逸品ファンクラブが中心街のいろいろなお店をご案内します。  
 参加料=無料(食事は喫茶付き)  
 定員=各コース8人  
 申し込み=10月14日(土)までに、はがきまたはファクスで、住所、氏名、電話番号、生年月日、職業、希望コース(コース6は保育希望の有無)を記入して、〒940-0066東坂之上町2の2の9長岡市商店街振興組合連合会FAX 34・3605へ(多数の場合抽選)(9月5日)



お店をまわる逸品ファンクラブと商店街のみなさん連合会

- コース1 11月4日(土) 午前10時～午後2時  
ゆとりの世代、目のこえたあなたにこだわりの品々を...。(靴店、眼鏡店ほか)
- コース2 11月5日(日) 午前10時～午後2時  
食にこだわりのある人集合!(食品店、食器店ほか)
- コース3 11月6日(月) 午前10時～午後2時  
心も体も美しく!(美容店、洋品店ほか)
- コース4 11月7日(火) 午前10時～午後2時  
体にいいもの見つけませんか。(茶舗、食品店ほか)
- コース5 11月7日(火) 午前10時～午後2時  
老舗ならではの雰囲気をご堪能ください。(呉服店、書店ほか)
- コース6 11月10日(金) 午前9時30分～午後0時30分  
子育てママもお買い物でリフレッシュ。(靴店、衣料店ほか)～コース6のみ預かり保育あり～  
対象=1歳以上就学前の子ども 時間=午前9時～午後1時  
料金=子ども1人1,000円、2人目からは500円(おやつ付き)  
場所=中央公民館
- コース7 11月10日(金) 午後6時～9時  
充実のアフター5。お勤め帰りのあなたも大満足。(食品店、ブティックほか)
- コース8 11月11日(土) 午前10時～午後2時  
こだわり派のあなたに。(洋品店、カルチャー教室ほか)
- コース9 11月11日(土) 午後4時～7時  
若者だって楽しめる。(カジュアル衣料品店ほか)
- コース10 11月12日(日) 午前10時～午後2時  
ゆったり、ゆっくり逸品探訪。(呉服店、アート雑貨店ほか)  
( )内は主にまわるお店

問い合わせ=商業振興課 ☎39・2228 長岡市商店街振興組合連合会 ☎32・7002

大文字草と秋の山草展  
 期日=10月28日(土)・29日(日) 会場=国営越後丘陵公園暖の館 問い合わせ=門谷修さん ☎35・6880  
 2000ガス展(無料)  
 日時=11月2日(水)～7日(火)午前10時～午後6時(7日は午後4時まで)  
 会場=大和長岡店6階ホール 内容=ガス器具の展示ほか 問い合わせ=北陸ガス(株)長岡支社・小林さん ☎39・9003

県立近代美術館(☎28・4111)からのお知らせ  
 (講座)(無料)  
 の会場は、講堂です。  
 「大正期の洋画/フユウザン会と草土社の画家を中心に」  
 日時=10月21日(土)午後2時から  
 「土田麦穂・京都画壇と西洋」  
 日時=10月28日(土)午後2時から  
 (映画鑑賞会)(無料)  
 日時=10月14日(土)午前11時から、午後2時から 内容=アルフレッド・ヒッチコック監督作品「サイコ」会場=講堂  
 (ワークショップ)  
 「発見!わたしの線・形・色」  
 日時=10月29日(日)午後2時～3時30分 会場=講座室 対象=中学生以上 定員=20人 内容=簡単な造形工作を通して企画展「ナビ派と日本」の鑑賞を深める 持ち物=はさみ、のり、鉛筆 材料費=500円 申し込み=往復はがきに住所、氏名、年齢、電話番号を記入して、〒940-2021宮内町字居掛278の14県立近代美術館学芸課普及係へ

秋の星座・惑星観測会(無料)  
 日時=10月21日(土)午後7時～9時30分(曇天時は午後7時～8時30分、雨天中止) 会場=信濃川河川公園第2野球場駐車場 問い合わせ=太田昭次さん ☎32・1508  
 「テレビの音は21世紀、どのように変わる?」(無料)  
 日時=10月26日(水)午後1時～3時 内容=立体音響技術を取り入れたNHKのBSデジタルテレビ放送の音の試聴 会場=問い合わせ=長岡技術科学大学・島田正治さん ☎47・9518

2002年ワールドカップサッカー大会開催地住民販売チケット申し込み  
 現在、県内在住の人が対象です。一般販売、車椅子席販売についてはお問い合わせください。  
 お問い合わせ=10月2日(月)～31日(火)(当日消印有効) 申し込みガイド配現場所=長岡市役所案内所(1階)、企画課(4階)、市民サービスコーナー(厚生会館隣)、市民体育館、長岡財務事務所(四郎丸町) 問い合わせ=第一次販売チケットインフォメーション(24時間テロップ対応) ☎0180-993531(携帯、PHS不可)・日本組織委員会チケットセンター ☎03-3287-1199 (月)金の午前10時～午後6時、祝日除く)  
 初心者スペイン語会話  
 日時=10月10日～12月26日の毎週火曜日午前10時～11時 会場=中央公民館 参加料=1回300円 問い合わせ=寺井敦子さん ☎27・1654

### ミニ情報

# INFORMATION

特に記載のないものは、電話で申し込んでください。先着順で受け付けます。

中央公民館 ☎32・0437

長岡市公民館民踊教室  
発表交歓会（無料）

各地区公民館民踊教室のみ  
なさんが、日ごろの練習の成  
果を発表します。

日時 10月22日(日)正午から  
(午前11時  
30分開場)  
会場 市立  
劇場大ホ  
ール



市民美術史講座  
美術に関する知識を学んで  
作品をつくってみませんか。

回期日	会場	内容
10/28(土)	中央図書館 2階講堂	現代美術の謎を さぐる。概念美 術について
11/11(土)	中央公民館 401教室	竹久夢二とそ の時代。西洋と 戸へのあこがれ
25(土)	中央公民館 工作室	彫金入門 やさしい実技

### ながおか農業まつり

新鮮な農畜産物と楽しいイベントが盛りだくさんです。

日時 10月21日(土)午前10時～午後5時  
22日(日)午前10時～午後4時

会場 ハイブ長岡

内容 農産物品評会、農畜産物販売、きのこまつり、小・中学校絵画展、保育園児発表会など

問い合わせ 農林政策課 ☎39・2224  
JA長岡市組織課 ☎35・1304

「おかね」のはなし  
(無料)  
生活に身近な「おかね」の  
はなしを聞きましよう。あな  
たの暮らしを見つめなおすチ  
ヤンスです。

日時 10月27日(金)午後7時  
8時30分  
会場 互尊文庫  
内容 佐藤亜紀著「バルタザ  
ールの遍歴」

読者のこころ  
日時 10月27日(金)午後7時  
8時30分  
会場 互尊文庫  
内容 佐藤亜紀著「バルタザ  
ールの遍歴」

期日	内容
10/17(土)	西脇順三郎の生涯略 年譜にそって
24(土)	西脇順三郎の作品
11/7(土)	宮城二の生涯略年譜 にそって
14(土)	宮城二の作品

中央図書館 ☎32・0658  
文化講座  
「西脇順三郎と宮城二」  
昭和をささえた詩人と歌人

期日	内容
10/31(土)	どんなとき税金がかかるの？所得税編
11/7(土)	どんなとき税金がかかるの？贈与税・相続税編
14(土)	ライフプランと年金 しくみと給付
21(土)	ライフプランと貯蓄 自分にあった商品を選ぶ

### 市民音楽祭

～ハープとヴァイオリンの  
楽しいコンサート～

日時 11月19日(日)午後2時から  
会場 リリックホール・コンサートホール  
出演 篠崎史子さん(ハープ) 篠崎正嗣さん  
(バイオリン) 松田昌さん(エレクト  
ーン) 長岡市音楽文化協会加盟団体

曲目 = ROKUDAN、月の光、わが子へ、お母  
さんから聞いた珊瑚礁の話、みずうみの  
詩、天使のセレナード、星に願いをほか  
料金 = 無料  
入場整理券が必要です。市役所1階案内所、4  
階国際文化課、市立劇場、リリックホール、各  
図書館、中央公民館、地区公民館、厚生会館、  
一部レコード店でどうぞ。  
問い合わせ = 国際文化課 ☎39・2251

### 文芸講演会(無料)

「ゲームの規則 小説を飽きずに読み続けるには」

日時 10月28日(土)午後7時～8時30分  
会場 中央図書館2階講堂  
講師 作家・佐藤亜紀さん  
定員 190人  
申し込み 電話または直接各図書館カウンターで  
(申し込み多数の場合抽選)  
問い合わせ 中央図書館 ☎32・0658

消費生活センター  
☎32・0022

家庭用はかり等の  
無料検査  
直接会場へどうぞ。  
日時 10月18日(水)午前10時～  
午後3時30分  
会場 消費生  
活センター 対象 家庭用は  
かり(ヘルスメーター、キッ  
チンスケール等)、家庭・医  
療機関・学校等の体温計、血  
圧計(検査できないものもあ  
ります)

市民体育祭空手道大会  
日時 11月12日(日)午前9時か  
ら  
会場 北部体育館 種目  
個人形：小・中・高校生  
基本演武：初心者 組手：  
小学生高学年、一般 参加料  
小・中学生700円、高校  
生・一般1,000円 申し込み  
10月13日(金)までに参加料  
を添えて市民体育館へ

市民体育祭柔道大会  
日時 11月12日(日)午前9時30  
分から  
会場 市民体育館  
参加料 無料 種目 個人戦

生涯学習・体育課  
☎32・5110

長岡高校テニス開放  
期間 11月1日～来年3月の  
毎週水曜日 時間 午後7時  
30分～9時30分  
会場 長岡  
高校大体育館 利用料 無料  
参加方法 開放時に直接会場  
へ。ラケットなどの用具は各  
自で用意。出入りはテニスコ  
ート脇から

学校開放バドミントン教室  
(後期)  
コースと期間 中島小コー  
ス：10月2日～12月4日の毎  
週月曜日(祝日除く) 長岡  
高校コース：10月5日～12月  
7日の毎週木曜日(祝日除く)  
時間 午後7時30分～9時30  
分  
対象 高校生以上 参加  
料 3,000円(初回に)  
申し込み 直接会場で  
申し込み

市民体育祭空手道大会  
日時 11月12日(日)午前9時か  
ら  
会場 北部体育館 種目  
個人形：小・中・高校生  
基本演武：初心者 組手：  
小学生高学年、一般 参加料  
小・中学生700円、高校  
生・一般1,000円 申し込み  
10月13日(金)までに参加料  
を添えて市民体育館へ

市民体育祭  
ハンドボール大会  
日時 10月22日(日)午前9時30  
分から  
会場 北部体育館  
参加料 1チーム1,000円  
(当日に) 申し込み 10月  
13日(金)までに中越高校・笠原  
さん ☎24・0203へ

学校開放バドミントン教室  
(後期)  
コースと期間 中島小コー  
ス：10月2日～12月4日の毎  
週月曜日(祝日除く) 長岡  
高校コース：10月5日～12月  
7日の毎週木曜日(祝日除く)  
時間 午後7時30分～9時30  
分  
対象 高校生以上 参加  
料 3,000円(初回に)  
申し込み 直接会場で  
申し込み

学校開放バドミントン教室  
(後期)  
コースと期間 中島小コー  
ス：10月2日～12月4日の毎  
週月曜日(祝日除く) 長岡  
高校コース：10月5日～12月  
7日の毎週木曜日(祝日除く)  
時間 午後7時30分～9時30  
分  
対象 高校生以上 参加  
料 3,000円(初回に)  
申し込み 直接会場で  
申し込み

市民体育祭空手道大会  
日時 11月12日(日)午前9時か  
ら  
会場 北部体育館 種目  
個人形：小・中・高校生  
基本演武：初心者 組手：  
小学生高学年、一般 参加料  
小・中学生700円、高校  
生・一般1,000円 申し込み  
10月13日(金)までに参加料  
を添えて市民体育館へ

市民体育祭  
ハンドボール大会  
日時 10月22日(日)午前9時30  
分から  
会場 北部体育館  
参加料 1チーム1,000円  
(当日に) 申し込み 10月  
13日(金)までに中越高校・笠原  
さん ☎24・0203へ

学校開放バドミントン教室  
(後期)  
コースと期間 中島小コー  
ス：10月2日～12月4日の毎  
週月曜日(祝日除く) 長岡  
高校コース：10月5日～12月  
7日の毎週木曜日(祝日除く)  
時間 午後7時30分～9時30  
分  
対象 高校生以上 参加  
料 3,000円(初回に)  
申し込み 直接会場で  
申し込み

学校開放バドミントン教室  
(後期)  
コースと期間 中島小コー  
ス：10月2日～12月4日の毎  
週月曜日(祝日除く) 長岡  
高校コース：10月5日～12月  
7日の毎週木曜日(祝日除く)  
時間 午後7時30分～9時30  
分  
対象 高校生以上 参加  
料 3,000円(初回に)  
申し込み 直接会場で  
申し込み

### 国営越後丘陵公園 オータムフェア2000 越後公園管理センター ☎47・8001

日時 10月7日(土)～10月15日(日) (10日(火)は休園)  
午前9時30分～午後5時  
8日(日)、15日(日)は入園無料! (駐車料金は有料)

「コスモスの丘」では、赤・桃・橙・黄・白色の5色の  
カラフルなコスモスがみなさんをお迎えします。  
〔期間中のイベント〕  
ハーブリースつくり教室  
日時 8日(日)午後1時～3時  
参加料 = 1,200円 会場 = ふれあいの小屋

タッジーマジージー作り  
園内で収穫されるハーブ等で、小さな花束を作ります。  
日時 15日(日)午後2時～3時  
参加料 = 200円 会場 = イングリッシュガーデン

収穫の秋 野菜・ハーブ等直売会  
朝取りの地元野菜、ハーブ等を直売  
期日 = 野菜... 7、8、9、14、15日  
ハーブ等... 7、8、9日

スーパードッグスコンペディション  
いろいろな種類の犬たちがさまざまな競技を行います。  
見学に来ませんか。  
日時 14(土)、15日(日)午前10時から  
会場 = 緑の千畳敷  
問い合わせ = スーパードッグスコンペディション実行委  
員会 ☎32・1187

里山づくり「キノコの観察会」(無料)  
自然探勝路周辺を歩き、秋に見られるキノコを観察した  
り、キノコにまつわるお話を聞きます。  
日時 10月15日(日)午後1時30分～4時30分(小雨決行)  
集合 = 午後1時30分までに公園ゲート前集合  
講師 = 日本菌学会会員、長岡きのこ同好会事務局長・  
原信高さん  
持ち物 = ビニール袋

その他、ひょうたん細工展示、アメリカンフラワー教室  
・展示、押し花教室・展示も行われます。直接会場へどうぞ。  
教室の期日 = 7、8、9、14、15日 会場 = 暖の館



冬季ジュニアテニス教室(硬式)  
日時 11月1日～来年3月28日の毎  
週水曜日午後5時～6時40分  
会場 南部体育館大アリーナ、グリー  
ンフロア 対象 小学2～5年生(若  
干名) 参加料 1,000円(初  
回に) 申し込み 10月10日(火)か  
ら 南部体育館 ☎39・3600へ 問  
い合わせ 長岡市テニス協会・高橋さ  
ん ☎35・8008

ちびっ子テニス教室  
日時 11月10日～来年3月9日の毎  
週金曜日午後5時～6時(計15回)  
会場 南部体育館グリーンフロア  
対象 5～8歳の初心者 参加料  
8,000円(初回に) 定員 10人  
程度 持ち物 外履き運動靴、運動  
できる服装、ラケット(貸出有り)  
申し込み 10月10日(火)午前9時から  
南部体育館 ☎39・3600へ

ちびっ子テニス教室  
日時 11月10日～来年3月9日の毎  
週金曜日午後5時～6時(計15回)  
会場 南部体育館グリーンフロア  
対象 5～8歳の初心者 参加料  
8,000円(初回に) 定員 10人  
程度 持ち物 外履き運動靴、運動  
できる服装、ラケット(貸出有り)  
申し込み 10月10日(火)午前9時から  
南部体育館 ☎39・3600へ

冬季中学生テニス教室(硬式)  
日時 11月7日～来年3月27日の毎  
週火曜日午後7時～9時30分  
会場 南部体育館大アリーナ 定員 15  
人程度(小学6年生も可) 参加料  
10,000円(初回に) 申し込み  
10月10日(火)から 南部体育館 ☎39  
・3600へ 問い合わせ 長岡市  
テニス協会・石原さん ☎32・450  
7(午後7時以降)

悠久スイングクラブ会員募集  
日時 10月15日～12月17日の毎週日  
曜日午後1時～3時(クラスによつ  
て実施時間は異なります) 会場  
青少年文化センター 対象 小学1  
～4年生 定員 70人 参加料 5,  
000円 申し込み 10月14日(出)正  
午から青少年文化センターで(多数  
の場合午後0時15分から抽選) 問  
い合わせ 長岡市水泳協会事務局 ☎  
33・3442

エコwith  
ケナフフェスティバル  
期日 11月3日(祝) 会場 大手通り  
(ホコ天) 内容 「地球環境の今」  
の展示、ケナフの実物・利用法、ケ  
ナフを使った製品の紹介ほか 問  
い合わせ グローバル・プロジェクト  
☎33・9018  
カクテル・イン・ジャズタイム  
日時 11月5日(日)午後7時から  
会場 長岡ランドホテル 出演 山  
本剛(ピアノ)、TOKU(ボーカル)  
参加料 8,000円 問い合わせ  
(日本バーテンダー協会中越支部・  
福田さん ☎36・5690)

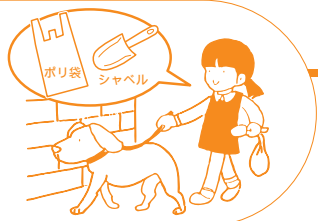
## ミニ情報

# INFORMATION

特に記載のないものは、電話で申し込んでください。先着順で受け付けます。

## 犬の飼い主のみなさんへ

散歩の際は、犬の「ふん」を片付けるためのポリ袋や小さなシャベルを忘れずに持ちましょう。「ふん」は必ず持ち帰り、始末しましょう。



## パパママサークル

3回とも参加して、交流を深めてください。1回目は動きやすい服装でどうぞ。対象=初回妊婦と配偶者 会場=健康センター 時間=午後6時30分~8時30分 持ち物=母子健康手帳、筆記用具 申し込み=11月8日(水)までに健康課☎32・5000へ

回	期日	内容	担当
1	11/10 (金)	食事チェック夫婦でおこなうリラックス体操グループワーク	栄養士 運動指導員 保健婦
2	17 (金)	グループワーク・心育てる・体の変化と注意・先輩パパママからの伝言	医師 保健婦 マタニティサークル卒業生
3	24 (金)	赤ちゃんの沐浴指導と実習グループワーク	助産婦 保健婦

## 健康



健康課(健康センター内) ☎32・5000

市民献血(全血献血) 実施時間・会場が変更になることがあります。事前に健康課に確認してください。

期日	会場	時間
11/4 (土)	ダイエー 長岡店	午前9時~11時30分 午後0時30分~4時
11/11 (土)	ジャスコ 長岡店	午前10時~正午 午後1時~4時

長岡きたまち献血ルームでは毎日、献血ができます。バス案内 JR長岡駅6番タミナル発に乗り、三ツ郷屋停留所下車、長岡インテリ方向に徒歩5分 受付:午前9時30分~午後5時(成分献血は☎29・2350に予約必要)

女性健康診査(無料) 家庭や職場で健康診査を受ける機会のない、昭和36年4月2日~58年4月1日生まれの人が対象です。日時:10月18日(水)・19日(木)午後1時30分~2時30分 会場:健康センター 内容:血圧

骨粗しょう症予防検診

対象:昭和15年4月2日~46年4月1日生まれの女性 料 金:800円 定員:午前・午後とも各100人 申込み:電話で

期日	会場	受付時間
11/10 (金)	健康センター	8:45~11:00 13:15~15:30

寝たきりの人の結核検診 申し込んだ人へ後日、喀痰容器を送ります。提出日の朝に採痰してください。対象:寝たきりや歩行困難等で、胸部レントゲン検診を受けられない人 提出日:12月5日(火)~7日(木) 提出場所:健康センター、長岡保健所、各地区公民館 申し込み:11月24日(金)までに電話で

### 結核・肺がん検診

(胸部レントゲン) 直接会場へどうぞ(無料)。基本健康診査と同時実施です。対象:19歳以上 日時:10月30日(月)・11月1日(水)の午前9時45分~11時30分 会場:健康センター (肺がん検診(胸部レントゲン) 喀痰細胞診検査) 胸部レントゲン検診のときに受付に申し込んでください。対象:次のいずれかに該当す

測定、尿、肥満、貧血、高脂血症などの検査 申し込み 会場:基本健康診査(集団健診) 今年度、最後の基本健康診査です。未受診の人はぜひどうぞ。対象:昭和11年4月2日~36年4月1日生まれの、職場などで健診を受ける機会のない人 負担金:1,300円 申し込み 当日会場



期日	会場	受付時間
11/1 (水)	健康センター	9:45~11:30

4か月児・10か月児健康診査(無料) 11月の対象:4か月児健診:平成12年7月生まれ、10か月児健診:平成12年1月生まれ 日時:母子保健ガイドブックを参照して市内の小児科医・病院で受けてください。持ち物:受診票(母子保健ガイドブックについています)、母子健康手帳、保険証、赤ちゃんの尿(10か月児のみ)

胃がん・大腸がん検診 対象:40歳以上(昭和36年4

## 長岡歯科医師会が厚生大臣表彰を受賞

9月8日に(社)長岡歯科医師会は休日歯科センターを中心とした地域救急医療体制の確立に貢献した功績で厚生大臣表彰を受けました。長岡歯科医師会が休日歯科センターをスタートさせたのは昭和48年11月で、県内初めての取り組みでした。会長の澤秀一郎さんは「長岡市はもちろん、周辺の市町村の人たちからも利用してもらっています。続けていくことが大切ですね」と語っています。



森市長に受賞を報告(9月13日)

休日歯科センター ☎33・9644 場所=西千手2の5の1健康センター内 診療日=日曜日、祝日、年末年始(時間異なる) 時間=午前9時~午後4時(受付は午前9時~11時30分、午後1時~3時30分) 疾病の症状および処置内容については「かかりつけ歯科医」に詳細を報告します。

注意事項 ・健康保険証、老人医療受給者証、福祉医療受給者証を持参してください。 ・他の医療機関を受診中で、処方薬などがある場合は持参してください。 ・外れた冠や壊れた義歯はボンドなどの接着剤を使用せず、そのまま持参してください。 ・外傷などで歯を脱臼した場合は、生理食塩水や牛乳に入れ、できるだけ早く受診してください。

足腰お達者クラブ 体力の低下が気になる人、脳卒中後遺症などで自主的に訓練したい人などに訓練室を開放しています。看護婦による健康チェックや簡単な体操の紹介もします。 申し込み:直接会場へどうぞ



## 介護保険課 ☎39・2245

足腰健康相談室 リハビリの仕方や寝たきり予防について、個別に相談に応じます。 時間:午後1時30分~3時30分 場所:高齢者センターみやち 申し込み:介護保険課 ☎39・2245

期日	相談内容	担当
9 (木)	リハビリや運動の仕方など	理学療法士
11/2 (木)	寝たきり予防、健康管理など	保健婦
26 (木)	リハビリや運動の仕方など	理学療法士
10/19 (木)	リハビリや介護上の悩みなど	臨床心理士

## 暮らし

60歳を過ぎてても国民年金に任意加入できます。 老齢基礎年金の受給資格を確保したり、満額に近い年金を受け取るため、生年月日により定められた加入可能年数の範囲内で、60歳から65歳になるまで国民年金に任意加入できます。 また、昭和30年4月1日以前に生まれた人で、年金受給資格期間が不足する人は、70歳まで特例的に加入できます。 問い合わせ:市民課 ☎39・2250

ホームヘルパー養成研修 受講生募集(2級通信過程) 期間:11月11日(土)~来年3月3日(土) (スクーリング土曜日9日間と実習5日間) 定員:40人 受講料:70,000円(テキスト代含む・助成制度あり) 申し込み:10月27日(金)まで 問い合わせ:(社)長岡市社会文化協会 WAC中 ☎47・8181へ

新潟県作業療法士会公開講座 日時:11月11日(土)午後1時30分~3時30分 会場:市立劇場小ホール 演題:私を元気にするメイク 講師:フェイスマスター・かづき 料金:定員200人 参加料500円 申し込み:10月27日(金)まで 電話かき込み:10月27日(金)まで 電話番号:〒944-0001 北魚沼郡小出町日渡新田34新潟県作業療法士会公開講座実行委員会・桑原さん ☎02579・22111へ

家庭教育講演会 「子供に学ぶ家庭教育(無料)」 日時:11月20日(月)午前9時30分~正午 会場:ハイブ長岡 講師:東京家庭教育研究所専任講師・丸山貴代さん 問い合わせ:長岡家庭教育研究所 ☎33・7855

あなたのための安心介護講座 希望者は施設ボランティア活動もできます(10月23日・24日・25日) 日時:10月18日(水)、20日(金)、21日(土)の午後6時30分~8時30分(3日間とも) 会場:中央公民館 定員:40人 受講料:2,000円 申し込み:10月16日(月)までに、はがきまたはファクスに住所、氏名、年齢、電話番号を記入し、〒940-2135 深沢町2278の8特定非営利活動法人長岡医療福祉の里ボランティア連合会 ☎・FAX:2233へ

糖尿病を知るついで 日時:10月14日(土)午後1時30分~4時 会場:ホテルニューオータニ長岡 N.C.ホール 内容:講演・生活習慣病としての糖尿病(講師:長岡市医師会・金子普さん)、映画上映、栄養説明、血糖測定など 問い合わせ:長岡市医師会 ☎32・1900

糖食病食事グループ相談 「楽しく!健康への食卓」 糖尿病とよつず付き合う食事のポイントを紹介しまし。日時:11月9日(木)午後1時30分~3時30分(受付は午後1時~1時30分) 会場:健康センター 内容:栄養士・保健婦による食事相談と指導 申し込み:前日までに 65歳以上の人の基本健康診査(個別健診) 対象:昭和11年4月1日以前生まれの人 健診機関:市内の医療機関(内科等) 負担金:無料 期間:平成13年2月28日(水)まで 持ち物:基本健康診査個人記録票(シルバー受診券)、保険証

米百俵基金の助成希望団体募集 対象:長岡市で青少年の健全育成を目的として、教育・スポーツ・文化などの活動を通じて「人づくり」に貢献している団体 申し込み:10月30日(月)までに所定の用紙で(11月上旬に選考し、結果を直接連絡) 問い合わせ:(社)長岡青年会議所事務局 ☎34・0069

がんセミナー「がん医療を語る」 日時:10月11日(水)午後6時~8時30分 会場:ホテルニューオータニ長岡 N.C.ホール 定員:300人 参加料:無料 内容:パネリストカッションほか 問い合わせ:長岡赤十字病院・藤原さん ☎28・3600

YOUYOUフェスティバル 2000 日時:10月14日(土)午前10時~午後4時 会場:悠遊健康村(大字日越) 内容:病院祭、フリーマーケット、音楽祭 問い合わせ:立川メデイカルセンター本部企画室 ☎33・3111

糖食病食事グループ相談 「楽しく!健康への食卓」 日時:10月14日(土)午後1時30分~4時 会場:ホテルニューオータニ長岡 N.C.ホール 内容:講演・生活習慣病としての糖尿病(講師:長岡市医師会・金子普さん)、映画上映、栄養説明、血糖測定など 問い合わせ:長岡市医師会 ☎32・1900

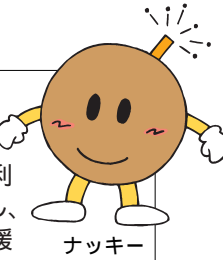
糖食病を知るついで 日時:10月14日(土)午後1時30分~4時 会場:ホテルニューオータニ長岡 N.C.ホール 内容:講演・生活習慣病としての糖尿病(講師:長岡市医師会・金子普さん)、映画上映、栄養説明、血糖測定など 問い合わせ:長岡市医師会 ☎32・1900

## ミニ情報

米百俵基金の助成希望団体募集 対象:長岡市で青少年の健全育成を目的として、教育・スポーツ・文化などの活動を通じて「人づくり」に貢献している団体 申し込み:10月30日(月)までに所定の用紙で(11月上旬に選考し、結果を直接連絡) 問い合わせ:(社)長岡青年会議所事務局 ☎34・0069

# INFORMATION

特に記載のないものは、電話で申し込んでください。先着順で受け付けます。



## 応援します！ あなたの会社の福利厚生

企業が単独ではできない従業員の福利厚生サービスを、会社に代わって提供し、魅力ある活気あふれる職場づくりを応援します。

充実したサービス内容  
結婚、出産などのお祝い金、全国のホテル・旅館の割引や東京ディズニーランド、ゴルフ場、健康ランドなどレジャー施設の割引利用など盛りだくさん。

あなたの会社も入会しませんか？  
入会は事業所単位で市内の中小企業(従業員300人以下)の従業員とその事業主が対象です。会費一人月額800円であなたの会社も福利厚生が充実します。ただ今、会員を募集中！  
入会を希望、検討したい人には詳しい内容を説明にうかがいます。お気軽にご連絡ください。

問い合わせ = 助長岡市勤労者福祉サービスセンター (勤労青少年ホーム内) ☎37・5656

## 市民サービス向上のためにご意見を！

市では、市民のみなさんが気持ち良く行政サービスを受けることができ、気軽に足を運びたいような、さわやかな市役所づくりをめざし、内部検討チームとして市民サービス向上委員会をつくりました。こうすれば市役所が親しみやすく、利用しやすくなるといったご意見を事務局(行政管理課) ☎39・2208、FAX39・2277、Eメールgyoukan@city.nagaoka.niigata.jpへお寄せください。

たとえばこんな意見.....顔写真入りの座席表を掲示してほしい  
各窓口に意見箱を設置してほしい

家族介護用品等購入手当と心身障害者おむつ手当をご利用ください！

在宅介護手当と介護用品(おむつ)給付事業に代わり、家族介護用品等購入手当支給事業と心身障害者おむつ手当支給事業を行っています。

なお、昨年まで社会福祉協議会で行っていたおむつ給付事業は廃止になりました。

1 (家族介護用品等購入手当支給事業)  
対象 10月1日現在、市内に住所のある次の人を家庭で常時介護している人 介護保険の要介護3以上と認定された高齢者およびこれと同程度の状態と認められる高齢者 重複障害者(重度知的障害と肢体不自由1以上3級の障害が重複している人) に該当しないが11年度在宅介護手当受給対象高齢者でねたきり、痴呆性高齢者 支給額 5,000円 6,000円 7,000円

2 (心身障害者おむつ手当支給事業)  
対象 10月1日現在、市内に住所のある65歳未満の在宅障害者で次に該当する人 特別児童扶養手当(1級)の対象児童 障害児福祉手当の受給資格者 特別障害者手当の受給資格者 その他長岡市長が特に認めた者(ただし次に該当する人は対象外です。家族介護用品等支給事業対象者に該当する人、補装具として紙おむつの交付を受けた人。なお、二分脊椎障害または乳児期以前に発現した脳原性運動機能障害の身体障害者手帳をお持ちの人は、補装具として紙おむつを支給する制度があります) 支給額 15,000円 20,000円

3 (心身障害者おむつ手当支給事業)  
申請期間 10月2日(月)～31日(火) 申請場所・問い合わせ 福祉相談課 ☎39・2218

おむつの交付を受けた人。なお、二分脊椎障害または乳児期以前に発現した脳原性運動機能障害の身体障害者手帳をお持ちの人は、補装具として紙おむつを支給する制度があります) 支給額 15,000円 20,000円

4 (心身障害者おむつ手当支給事業)  
申請期間 10月2日(月)～31日(火) 申請場所・問い合わせ 福祉相談課 ☎39・2218

5 (心身障害者おむつ手当支給事業)  
申請期間 10月2日(月)～31日(火) 申請場所・問い合わせ 福祉相談課 ☎39・2218

6 (心身障害者おむつ手当支給事業)  
申請期間 10月2日(月)～31日(火) 申請場所・問い合わせ 福祉相談課 ☎39・2218

7 (心身障害者おむつ手当支給事業)  
申請期間 10月2日(月)～31日(火) 申請場所・問い合わせ 福祉相談課 ☎39・2218

8 (心身障害者おむつ手当支給事業)  
申請期間 10月2日(月)～31日(火) 申請場所・問い合わせ 福祉相談課 ☎39・2218

## 第5回『米百俵賞』候補者募集

(助)長岡市米百俵財団では「米百俵賞」の候補者を募集します。「米百俵賞」は郷土の先覚者・小林虎三郎の遺徳をしのび、人材育成の大切さを示す「米百俵」の精神を継承、発展させるため、人材育成に著しい功績をあげた個人または団体を表彰するものです。

対象は、教育、文化、福祉、スポーツ、産業などの分野で独創的な活動により人材の育成に大きく貢献し、「米百俵」の精神を身を持って示す個人または団体です。

自薦・他薦を問いません。推薦のあった個人、団体の中から、財団の設置する選考委員会(委員長は評論家の草柳大蔵さん)で受賞者を選考します。選考結果は来年3月に発表し、6月15日の「米百俵デー」で表彰します。申し込みは長岡市ホームページ(http://www.city.nagaoka.niigata.jp)でもできます。

募集期間 = 来年1月19日(金)まで  
賞 = 表彰楯、副賞100万円  
問い合わせ = 庶務課内財団事務局 ☎39・2203



今年の「米百俵デー」で写真右は第4回米百俵賞受賞者の秋尾晃正さん(日本国際交流センター代表)

BSNラジオ「長岡市だより」  
毎週月～金曜日の午後2時35分から2分間

長岡ケーブルテレビ「長岡市のお知らせ」  
毎週月曜日の午後6時から4分間

FMながおか「長岡市からのお知らせ」  
毎週月～金曜日午前7時45分～52分、午後4時40分～47分

長岡市ホームページアドレス  
http://www.city.nagaoka.niigata.jp

## 住宅建設等特別融資 ～融資枠を拡大しました。 どうぞご利用ください～

工事着工前に申し込んでください。  
〔対象〕自ら居住するために長岡市内に住宅の建築等をする人で、前年1年間の所得金額が年返済額の5倍以上1,000万円以下の人(平成12年度中に、工事が完了または売買の契約をしようとする人が対象)  
〔種類・限度額・利率〕

種	類	限度額	利率(年)
新築	一般住宅	700万円	2.6%
	落雪住宅	700万円	1.6%
	融雪住宅	1,000万円	1.6%
リフォーム	一般	400万円	2.6%
	融雪改良	400万円	1.6%
	耐震改修	400万円	1.6%
宅地	購入	700万円	2.6%

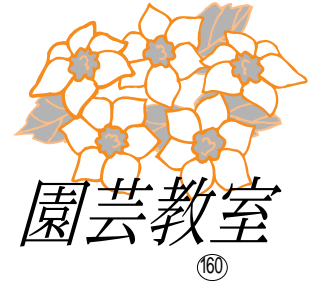
建売住宅の場合は新築資金と宅地購入資金を併用できます。  
リフォームには増築、改築、修繕、模様替え等の工事が該当します。  
宅地は購入後7年以内に住宅を建築してください。  
落雪住宅・融雪住宅・耐雪住宅については基準がありますので、事前に相談してください。  
耐震改修の対象は、耐震診断の結果、改修が必要であると認められた住宅です。  
〔返済〕25年以内元利均等月賦償還(ボーナス併用可)  
〔受け付け〕各取扱金融機関で随時受け付け〔取扱金融機関〕北越銀行、第四銀行、大光銀行、新潟中央銀行、あさひ銀行、富山第一銀行、長岡信用金庫、新潟県信用組合、新潟県労働金庫、長岡市農業協同組合  
住宅金融公庫等との併用は可。

問い合わせ = 取扱金融機関または建築住宅課 ☎39・2229

ホストファミリー募集  
留学生(高校生)の受け入れ家庭を募集しています。期間は平成13年3月下旬～14年2月上旬です。  
問い合わせ = AFS長岡支部・須藤さん ☎35・4222

雇用・労働フォーラム(無料)  
日時 10月23日(月)午後2時から  
会場 ハイブ長岡 テーマ 伸びる会社はここが違う 講師 中小企業診断士・酒巻貞夫さん 定員 150人  
申し込み 長岡労働事務所 ☎38・2547

園芸相談……毎週木曜日午前9時～午後4時、厚生会館わき市民サービスコーナーにて



シコンノボタンの仲間には、ブラジルに特に多く自生する常緑性の熱帯花木です。  
長岡では寒さのために冬期は葉を落としてしましますが、熱帯花木の中でも耐寒力がある方で、アロエが越冬できるくらい室内であれば十分越冬が可能です。生命力が極めて強いので、さし木の成功率も高くなります。  
紫紺色の花は朝に咲いて翌日には散る一日花ですが、蕾がどんどんでき、6号鉢の1株で100個ほどの花が次々に咲きます。

秋の訪れとともに花開くシコンノボタン  
蝉時雨がいつとはなしに消え、コオロギやスズムシの鳴き声が変わるころ、あちらこちらの庭で紫紺色をしたボタンのような大輪の鉢花が美しく咲き出します。秋は、そんなシコンノボタンに目を奪われる季節です。今月は育てやすい熱帯花木、シコンノボタンの紹介です。

日には散る一日花ですが、蕾がどんどんでき、6号鉢の1株で100個ほどの花が次々に咲きます。  
この花と、ピロッド状でフツンとした葉の魅力で、観葉植物としても十分に楽しめます。

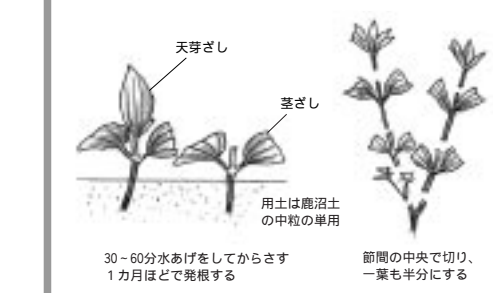
育て方のポイント  
置き場所 暖かい室内で、新芽が伸び始めます。屋外に出すときは霜にあわせないように注意して、日当たりのよい場所で育てます。  
植え替え 中鉢(6～7号鉢)で育てる時は、霜の心配がなくなるころ、鉢から抜いて根鉢をくずし、半分ほど根を切り詰めます。そして、今までの鉢よりも一回り小さな鉢と新しい用土(例:赤玉土7、腐葉土3)で植えてやり直します。

6月ころには若枝が伸びてくるので、バランスを考えて剪定や間引きをします。根が鉢いっぱいになったら、8月ころ6～7号鉢に植え替えてやり直します。  
また、越冬した鉢をそのまま育て、6月ころ大鉢(10号)に植え替え、秋に豪華な花姿を楽しむのもよいでしょう。

(水やり) 鉢土が乾いたらたっぷり与水えましょう。  
(肥料) 気温が上昇するまでは生育が鈍いので、大粒で緩効性の化成肥料(例: N・P・K 10・10・10)を施します。6号鉢で10gが目安です。  
(置き場所) 日光が大好きですが、葉の美しさを楽しむために、午前は直接日光が当たらないよう、午後は当たらないよう場所に置きましょう。

(水やり) 生育が盛んですから水をたくさん必要とします。水切れをおこさないように朝夕たっぷり与水えましょう。  
(肥料) 生育期は養分の吸収も盛んです。この時期は水をやる量が多いので、鉢底から肥料が流失します。次々と花を咲かせるために、肥料切れをおこさないよう大粒の緩効性肥料を置き肥にしてやり直します。

(冬) 霜にあたりたり、鉢土が凍らなければ枯れません。日当たりがよく、暖かい室内(最低でも10℃以上)であれば、冬でも花や葉を楽しめますが、一般の家庭では休眠させて越冬するのが安全でしょう。寒さのために葉が落ちてきたら、幹を10～30cmほど残して思いきって切り詰めます。葉はないので、水を控えるめに



30～60分水あげをしながら、1カ月ほどで発根する  
節間の中央で切り、一葉も半分にする  
伸びた枝を挿木として切り取る

# 長岡市職員の給与等について

## 1. 平成11年度人件費の状況（普通会計決算）（単位：人、千円、％）

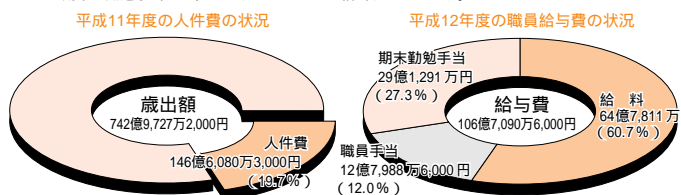
住民基本台帳人口 (年度末)	歳出額A	実質収支	人件費B	人件費率 (B/A)	(参考)10年度の 人件費率
12.3.31)190,053	74,297,272	1,283,892	14,660,803	19.7	20.4

(注)人件費には、給料、職員手当（扶養手当、住居手当、通勤手当、時間外勤務手当、期末・勤勉手当など）退職手当及び共済費並びに特別職に支給される給料、報酬等が含まれています。

## 2. 平成12年度職員給与費の状況（普通会計当初予算）（単位：人、千円）

職員数 A	給 与				1人当たり 給与額(B/A)
	給 料	職員手当	期末・勤勉手当	計 B	
1,508	6,478,110	1,279,886	2,912,910	10,670,906	7,076

(注)1. 職員手当には、退職手当が含まれていません。  
2. 期末・勤勉手当とは、いわゆるボーナスに相当するものです。



## 3. 職員の平均給料月額、平均給与月額及び平均年齢の状況（単位：円、歳）

区 分	一 般 行 政 職			技 能 労 務 職		
	平均給料月額	平均給与月額	平均年齢	平均給料月額	平均給与月額	平均年齢
長岡市	357,404	435,328	40.8	358,626	382,025	44.8
国	326,106		39.9	289,315		47.9
新潟県	366,776		42.1	342,155		45.2

(注)平成11年4月1日現在における長岡市の一般行政職の給与水準は、国家公務員の水準を100としたラスパレス指数であるとして105.4となっており、5.4ポイント上回っています。

## 4. 一般行政職の初任給の状況（単位：円）

区 分	大 学 卒		高 校 卒	
	初 任 給	採用2年経過日給	初 任 給	採用2年経過日給
長岡市	181,400	195,000	146,500	157,700
国	I種	184,200	203,800	141,900
	II種	174,400	188,900	151,800
新潟県	181,400	195,000	146,500	157,700

## 5. 職員の経験年数別・学歴別平均給料月額の状況（単位：円）

区 分	学 歴	経験年数		
		10年	15年	20年
一般行政職	大学卒	302,900	352,583	405,200
	高校卒	243,200	302,900	353,800
	高校卒			
技能労務職	中学卒	206,000	244,667	311,057
	中学卒			

(注)経験年数とは、採用後の年数をいいます(卒業後直ちに採用され引き続き勤務している場合)。

## 6. 一般行政職の級別職員数の状況（単位：人、％）

区 分	1級	2級	3級	4級	5級	6級	7級	8級	9級	10級	計
標準的な職務内容	主事補技師	主事技師	主事技師	主任係長	課長補佐	課長補佐	課長補佐	課長	部長	部長	—
職員数	6	61	126	138	75	165	108	131	20	12	842
構成比	0.7	7.2	15.0	16.4	8.9	19.6	12.8	15.6	2.4	1.4	100
参考	1年前の構成比	2.3	6.4	16.5	13.0	7.8	25.9	12.8	11.5	1.9	100

(注)1. 長岡市職員の給与に関する条例に基づく給料額の級区分による職員数です。  
2. 標準的な職務内容とは、それぞれの級に該当する代表的な職名です。

## 7. 昇給期間短縮の状況（単位：人、％）

区 分	職 員 数 (4月1日現在)(A)	合 計	一般行政職		技能労務職	
			職員数	率(B)/(A)	職員数	率(B)/(A)
11年度	普通昇給期間12~24月を短縮して昇給した職員数	329	255	74		
	比 率(B)/(A)	24.3	25.4	21.3		
10年度	普通昇給期間12~24月を短縮して昇給した職員数	331	246	85		
	比 率(B)/(A)	24.4	24.4	24.2		

## 8. 職員手当の状況

区 分	長 岡 市		国	
	期末手当	勤勉手当	期末手当	勤勉手当
期 末 ・ 勤 勉 手 当 (支給割合)	6月期	1.45月分 0.6月分	6月期	1.45月分 0.6月分
	12月期	1.75月分 0.6月分	12月期	1.75月分 0.6月分
	3月期	0.55月分	3月期	0.55月分
	計	3.75月分 1.2月分	計	3.75月分 1.2月分
		職制上の段階、職務の級等による加算措置 有		職制上の段階、職務の級等による加算措置 有
退 職 手 当 (支給率)	勤続20年	自己都合 勤奨・定年 21.0月分 28.875月分	勤続20年	自己都合 勤奨・定年 21.0月分 28.875月分
	勤続25年	33.75月分 44.55月分	勤続25年	33.75月分 44.55月分
	勤続35年	47.5月分 62.7月分	勤続35年	47.5月分 62.7月分
	最高限度額	60.0月分 62.7月分	最高限度額	60.0月分 62.7月分
	その他の	定年前早期退職特例措置 加算措置 (2%~20%加算)	その他の	定年前早期退職特例措置 加算措置 (2%~20%加算)
	退職時	10年以上20年未満1号給 特別昇給 20年以上 2号給	退職時	1号俵 特別昇給 1号俵

区 分	長 岡 市	国
退職手当 (支給率)	定年 1号給 20年未満 2号給 20年以上	11年度1人当た(自己都合)(勤奨・定年)り平均支給額 12,889千円 28,799千円

特殊勤務手当 (11年度)	区 分		全 職 種	
	職員全体に占める手当支給職員の割合		49.0%	
	支給対象職員1人当たり平均支給年額		47,357円	
代表的な手当の名称	手当の種類(手当数)		36	
	支給額の多い手当		清掃作業手当 夜間消防手当 保育手当 救急手当 枝肉処理手当	
	多くの職員に支給されている手当		夜間消防手当 保育手当 特殊現場手当 災害手当 特殊手当 税務手当	

時間外勤務手当	11年度		10年度	
	支給総額	467,797千円	支給総額	280千円
	職員1人当たり支給年額	506,514千円	職員1人当たり支給年額	302千円

区 分	内 容	国の制度との異同		国の制度と異なる内容
		異	同	
扶養手当	配偶者 16,000円 配偶者以外の扶養親族2人まで 各5,500円 扶養親族でない配偶者を有する職員の扶養親族1人目 (配偶者のない職員は扶養親族のうち1人のみ) 11,000円 その他の扶養親族1人につき 2,000円 満16歳の年度初めから満22歳の年度末までの子1人につき5,000円加算	同	同	同
住居手当	借家・借間 月額12,000円を超える家賃を支払っている職員に対し、負担している家賃の額に応じて最高27,000円まで支給 持家居住者(世帯主) 3,100円	異	同	持家居住者(世帯主) 国 1,000円 ただし住宅を新築・購入の場合5年間2,500円 長岡市 3,100円
通勤手当	交通機関等利用者 負担している運賃の額に応じて最高50,000円まで支給 交通用具(自動車等)使用者 2,800~40,000円	異	同	交通用具(自動車等)使用者 長岡市 2,800~40,000円

## 9. 特別職の給料・報酬等の状況

区 分	給 料 等 月 額	期 末 手 当	
給 料	市長	1,040,000円	(支給割合)
	助 役	844,000円	
	収入役	740,000円	
報 酬	議 長	622,000円	6月期 1.45月分 12月期 1.75月分 3月期 0.55月分 計 3.75月分
	副 議 長	560,000円	
	議 員	522,000円	

## 10. 定員適正化計画の推進状況(各年4月1日現在)

方針 ・必要最小限の職員数と、業務量に見合った適正な職員配置を実現します。  
・平成10年4月現在1,814人の職員数を、平成14年までに1,758人とし(56人削減、削減率3.1%)

区 分	職員数の推移 (単位：人)				
	平成10年度 (基準年次)	平成11年度	平成12年度	平成13年度	平成14年度
計 画	1,814	1,803	1,794	1,777	1,758
実 績	1,814	1,803	1,777		
	増 減	11	26		

## 部門別職員数の状況 (単位：人)

区 分	職 員 数		対前年増減数	主 な 増 減 理 由	
	平成11年度	平成12年度			
一 般 行 政 部 門	議 会	11	11	0	
	総 務	237	231	6	物品管理システム開発終了による減等
	税 務	77	76	1	収納事務体制見直しによる減
	民 生	321	325	4	介護保険制度施行による増等
	衛 生	113	112	1	ごみ収集業務委託拡大による減
	労 働	4	4	0	
	農 林 水 産	39	38	1	離農給付金業務終了等による減
	商 工	29	26	3	地域振興券業務終了による減等
	土 木	170	166	4	道路建設業務減少による減等
	教 育	1,001	989	12	
特 別 行 政 部 門	小 計	337	327	10	学校給食調理業務民間委託化による減等
	消 防	195	193	2	退職による欠員
	小 計	532	520	12	
公 益 企 業 等 部 門	水 道	101	100	1	水道局事務体制見直しによる減
	下 水 道	67	67	0	
	そ の 他	62	61	1	市営食肉センター業務臨時職員化による減
	小 計	230	228	2	
長岡地区衛生処理組合への派遣職員	40	40	0		
合 計	1,803	1,777	26		

# INFORMATION

特に記載のないものは、電話で申し込んでください。先着順で受け付けます。

石坂	下川西	新組	十日町	六日市	日越	黒条	宮本	中貴	川崎	木の芽	富貴	三和	山通	上除	昭吉	栖吉	桂	山本	中沢	宮内	けさろ	北部	南部	保育所名
村松町22-0011	花井町1900	福井町243371	福井町223170	中潟町222057	高瀬町281768	黒津町248703	宮本町1465340	悠久町322190	川崎347123	上除町西1462450	亀岡町247480	三和2343272	柿町335432	上除町462411	昭吉町323989	栖吉町321986	桂町448307	浦瀬町448051	中沢2331045	宮内3233707	今朝白2320054	東新町3323598	千手2323193	所在地と電話
45	60	60	45	45	90	110	60	60	150	60	80	90	60	60	90	45	45	70	60	120	130	110	60人	定員

の保育所では、0歳児保育を実施します。  
公立保育所

白樺	福戸	王寺川	保育所名	所在地と電話	定員																	
大積町147-1099	福戸町27-1011	寺宝町27-3717	所在地と電話		45人																	
悠々	どんぐり	恵和	深沢	新保	希望が丘	あすなろ	宮内中央	長峰	柏	撰田屋	岡南	蔵王	東部第二	関原	前川	大島	長生	西部	東部	保育所名	所在地と電話	定員
46・0080	33・8088	28・2768	46・5480	24・4437	28・0331	28・1200	33・2018	46・3463	24・5656	36・8347	22・2683	33・6502	33・3795	46・2174	23・1527	27・1090	32・3674	32・0027	40丸3	40丸3	90人	
60	45	120	45	120	150	120	150	120	90	90	45	120	110	120	45	150	90	60	90人	定員		

へき地保育所  
3歳以上の児童が入所できます。保育時間は午前8時30分～午後4時です。

新潟大学教育人間科学部  
附属幼稚園  
募集人数「3歳児20人、4歳児11人」願書の請求「10月2日(月)27日(金)の平日に長岡附属学校事務室(学校町1の1の1)☎32・4956へ直接

平成13年度園児募集  
私立幼稚園協会  
受け付け「10月2日(月)から対象「3〜5歳児(平成13年4月1日現在) 申し込み」各幼稚園へ

救急講習会(無料)  
心肺蘇生法を中心とした3時間の普通救命講習会です。講習終了者には「普通救命講習終了証」を交付します。  
日時「11月19日(日)午前9時～正午 会場「富貴電公民館」

防火管理講習  
定員「50人 申し込み」11月9日(木)までに消防暑救急係☎35・2193へ

年金・労務無料相談会  
日時「10月13日(金)午前10時～午後3時 場所「厚生会館前広場 問い合わせ」新潟県社会保険労務士会長岡支部☎33・3033

行政書士による無料相談所を開設します(秘密厳守)

日時「10月21日(土)午前10時～午後4時 会場「中央公民館 相談内容」農地や土地利用に関することなど 問い合わせ」小林さん☎35・3186 ■マネジメントセミナー  
中小企業成功事例研究会  
日時「11月15日(水)、16日(木)午前9時30分～午後5時(2日間とも) 会場「財信濃川テクノポリス開発機構(新産4) 対象」経営者および幹部社員 定員「20人 参加料」3,000円 申し込み「財信濃川テクノポリス開発機構企業支援課☎46・9711、FAX46・4106



## 農業用使用済プラスチックなどを回収します

農業用の廃棄物は、農業者自らの責任で適正に処理することが義務付けられています。この処理手続きの簡素化を図るため、長岡市農協が業者との処理契約、産業廃棄物処理票(マニフェスト)の発行などを代行します。回収する品目、料金と日程は次のとおりです。

- 1こん包500円のもの...ハウスビニール、被膜ビニール、ポリマルチ、保温資材、農業空容器、肥料袋
- 1こん包600円のもの...アゼシート
- 1こん包300円のもの...水稻育苗箱

期 日	集 積 場 所	対象地区(JA支所)
10/24(火)	JA西カントリーエレベーター	上川西、下川西、福戸、王寺川
25(水)	JA日越ライスセンター	日越、才津、深沢、関原、宮本、大積
26(木)	JA東カントリーエレベーター	六日市、十日町、宮内、太田、長岡
27(金)	JA東低温倉庫	栖吉、山本、富貴電、新組、黒条

受付時間 = 午前6時～8時  
問い合わせ = 農林振興課☎39・2223  
長岡市農協営農課☎36・9401

平成12年4月1日現在の長岡市職員の給与等についてお知らせします。



10月22日  
日曜日は

# 県知事選挙の投票日です

10月22日(日)は県知事選挙の投票日です

## 不在者投票をどうぞ

10月5日(木)～21日(土)  
午前8時30分～午後8時

贈らない!  
求めない!  
受けとらない!  
きれいな選挙の合言葉  
長岡市明るい選挙推進協議会

投票時間は午前7時から午後8時まで

**投票所入場券は10月4日(水)までに  
はがきでお届けします**

はがきは、一枚で二人分になって  
います。それぞれの分を切り取って  
投票所にお持ちください。十月四日  
(水)までにお届けします。届かないと  
きはご連絡ください。

**投票時間は午前7時から午後8時まで**

投票所は、投票所入場券に示して  
います。お確かめのうえ、投票にお  
出かけください。投票時間は午前七  
時から午後八時までです。

**投票できる人は選挙人名簿に登録されています**

次の条件に当てはまる人が選挙人名簿に登録され、投票することができます。

平成十二年七月四日までに長岡市に生まれた人  
昭和五十五年十月二十三日以前に生まれた人  
長岡市の選挙人名簿に登録されていて、引き続き市内に住所のある人

市住民基本台帳に記載されている人

二十歳になったら忘れずにね!

**投票日当日、投票所へ行けない人は不在者投票ができます**

投票日の十月二十一日に次のいずれかに該当すると見込まれる人は、不在者投票ができます。

仕事や冠婚葬祭などの用務がある人  
旅行、レジャー、買い物など何らかの用で投票区域外にいる人  
市外に滞在している人(商用、出稼きにより市外に滞在している人は、その行き先の市町村役場で投票できます)  
治療、出産などのため、歩行や外出が困難になると予測される人

**不在者投票は10月5日(木)から10月21日(土)までの毎日  
午前8時30分～午後8時**

投票所入場券をお持ちください。印鑑は必要ありません。

**不在者投票はこちらで**

長岡市役所(一階ホール)  
厚生会館(セントラルパーク側)  
に用意した臨時駐車場をご利用ください。  
太田地区の人は太田出張所でも投票できます。

**選挙公報は10月16日(月)までにお届けします**

候補者の略歴や政見を掲載した選挙公報は、10月16日(月)までに新聞に折り込んでお届けします。新聞をとっていない場合や選挙公報が届かないときは、選挙管理委員会へお申し出ください。

また、選挙公報は次のところに備え付けていますので、ご利用ください。

市役所、太田出張所、市民サービスコーナー、厚生会館、市民体育館ほか各体育館、互尊文庫、中央図書館ほか各地域図書館、各地区公民館、勤労青少年ホーム

**ポスターの掲示場は401カ所**

ポスター掲示板を壊したり、選挙ポスターを破いたりしないでください。

**最近、県内で住所を移動した人の県知事選挙の投票方法は...**

- 平成12年7月5日以降に長岡市に転入届をした人は  
「引き続き県内に住所を有する証明書」を持参して 前の住所地で投票する。
- 平成12年6月22日以降に長岡市から転出した人は  
「引き続き県内に住所を有する証明書」を持参して 長岡市で投票する。
- 投票日にもとの投票所まで行けない場合は?  
「引き続き県内に住所を有する証明書」があれば、不在者投票ができます。次のいずれかの方法をお選びください。  
前の住所地の選挙管理委員会へ出向いて、不在者投票をする。  
郵便で前の住所地の選挙管理委員会へ投票用紙等を請求し、送られてきたら住所地の選挙管理委員会にて不在者投票をする。

**車椅子をご利用ください**

次の投票所に車椅子を備えています。どうぞ、ご利用ください。

小学校：千手・四郎丸・阪之上・川崎・川崎東・神田・新町・表町・中島・大島・柿・栖吉・富曾亀・希望が丘・上川西・石坂・上組・宮内・深沢・山谷沢・桂・黒条・日越・関原

中学校：南・旭岡・北

その他：厚生会館、宮内公民館、宮本公民館、乙吉町公民館、李崎町公民館、上除保育所

**不在者投票は病院や施設でもできます**

指定病院などに入院、入所している人は、その病院あるいは施設で投票できます。

院(園)長にお申し出ください。

- 市内の指定病院など -  
長岡赤十字病院、長岡中央総合病院、悠久荘、田宮病院、立川総合病院、長岡保養園、吉田病院、長岡西病院、桃李園、悠遊健康村病院、かつぼ園、こぶし園、まちだ園、悠遊苑、やすらぎ園、サンプラザ長岡、桐樹園、横山けやき苑、フレッシュ・イン・こぶし、ケアハウス西長岡、ケアハウスけやきの杜、レスピット・イン・こぶし、リハビリセンター王見台

**身体に重度の障害がある人は郵送で不在者投票ができます**

身体に重度の障害がある人で、身体障害者手帳または戦傷病者手帳に記載された障害の程度が、一定の範囲に該当する人は、郵便による投票をすることができます。

利用には、事前に手続きが必要です。選挙管理委員会にお問い合わせください。



お問い合わせは、選挙管理委員会事務局(市役所6階) ☎ 39・2241へどうぞ