

広報第4号 町のすがた (7月1日現在) 人口 男 3,502人 女 3,889人 計 7,391人 世帯数 1,561



発行 昭和43年8月15日 三島町 郡場局 三島町 役所 三島町 野町 3401 (代) (夜) 印刷 北越印刷株式会社 長岡市福住1丁目 TEL (3) 0306

住民窓口 相談室

問、山林(やま)を売りたいのですが、山林の売買には紛争が付きものだという話を聞きます。後日の問題をおこさないようにしたいので、山林の売買にあたっては、どのような点に注意したらよろしいかおしえて下さい。

答、山師という言葉が、いわゆる山師のみでなく、山林の売買ブローカーを意味しているときがあるから、山林には問題が多いので、売買には左記のことに注意されること望ましい。①まず山林、原野は農地ではないから、自由に

稲架作り注意して

広く、美しく安全な道路環境を整備するため、稲架作りには次の点に注意ください。①支え木等は道路に入れないでください。②一、控網等は道路上空に高くし、交道に支障のないようにしてください。

水道の節水に協力ください。

近年にないきびしい暑さと日照が続いております。水道の需要も急増し、隣

山林を買うときの心得

瓜生小川

また、役場にある公図の副本によりその所在と形をたしかめてから現地に行く。現地については調査する場

さもないと農地法に違反する恐れがあります。②山林の面積は登記簿に表示された面積より多いのが普通です。しかし逆に少ないこともあり、その差を当事者は必ず現地に行き調査する事が大切です。

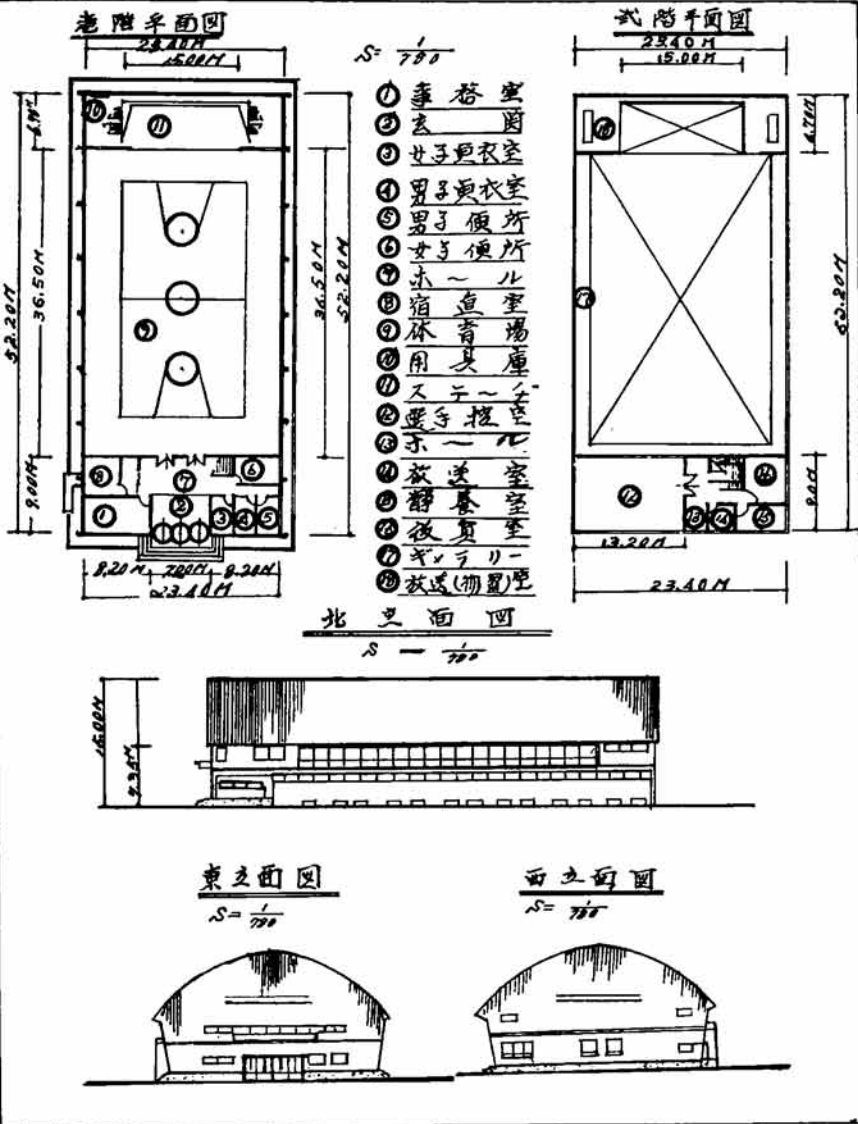
町民体育館

建設工事始まる

槌音も高く練磨の殿堂 施工は東北工業KK

体育館の敷地造成工事は山長組により施行、予定どおり七月中旬に完成いたしました。

また、深尾設計士による体育館の実設計も、七月会全協議会において、深尾設計士から体育館の設計名競争入札を八月五日に執行しました。



三島町町民体育館概要図

九月一日までに選挙人名簿登録を

選挙管理委員会では、た

農電利用に協力を

臨野町郵便局

農村自動電話利用について、効果的な利用に協力してください。

健康は栄養のバランスで

あなたの一日の生活を健康にするには、栄養、運動が大切です。健康な体をつくりましょう。

税の標語と作文募集

国税庁では、中、高校生の租税に関する標語と作文を募集します。

結果は、東北工業株式会社、六〇〇万円が落札、九日には用地関係者及び協議会、教育委員、請負者の参列を得て地鎮祭を



八月の衛生行事

Table with columns for date, event name, and location. Includes events like '母親学級' and '妊婦検診'.

災害復旧 請負者決まる

今年度第一期分

- List of disaster recovery projects and contractors, including '昭和四二・八・二八、集中豪雨により、被害を受けた災害復旧工事'.

目でみる町民の所得

住民所得推計結果から

昭和41年の三島町の町民所得結果がこのほどまとまりました。町民所得とは、町民が経済活動を行なうことにより得られた所得を総合的に把握したもので、これによると三島町内の所得総額は十三億八千万円で40年比13%増加しております。この増加率は全国とほぼ同様の水準で、町民一人当りの所得、つまり生活水準では全国平均に比べ64%とまだ相当低くなっております。

町民所得の割合を産業別に三角図表で表わしたものが、この表では農業が第一産業の割合が高く、工業が第二産業の割合が高いことが分かります。昭和41年の一人当り所得は、新潟県二十万五千円、全国二十八万五千円となっており三島町は全国に比べて低くなっております。

労働生産性とは仕事をしている人が一人一年間にどれだけの所得をあげたかをみるもので、全産業では相当低い三島町も第二産業では新潟県と全国を上まわっております。これは資源開発、酒造会社等大きな企業があるためです。これに比べ第三産業は細小企業が多く、全国や新潟県を大きく下まわっております。また、この表から農業など第一産業の労働生産性の低さがよくわかります。

所得の総額を人口で割って一人当りの所得を求めますが、これは俗に生活水準といわれております。昭和41年の一人当り所得は、全産業で約十三万五千円、第一産業で約五万五千円、第二産業で約二十万五千円、第三産業で約八万五千円となっており三島町は全国に比べて低くなっております。

対して約十萬円の開きがあります。また、比率でみますと新潟県に対して79%、全国に対して64%と大きく下まわっております。町民の所得は農業を主体とし、町内ではやむを得ない現象のようです。

用語の解説
産業分類—あらゆる産業を次の13に大きく分類(大分類)し、それが更に中分類、小分類と細分化される。
第一次産業—農業、林業、狩猟業、漁業、水産養殖業
第二次産業—鉱業、建設業、製造業
第三次産業—卸売業、小売業、金融保険業、不動産業、運輸通信業、電気ガス水道業、サービス業、公務
生産所得—三島町内のどの産業がどれだけの所得をあげたかを産業別に推計したもので、三島町内では産されたものならば他の市町村の人が得た所得で分配所得—三島町の人が得たものを除く

図3 産業別労働生産性 (就職者1人当り生産所得)

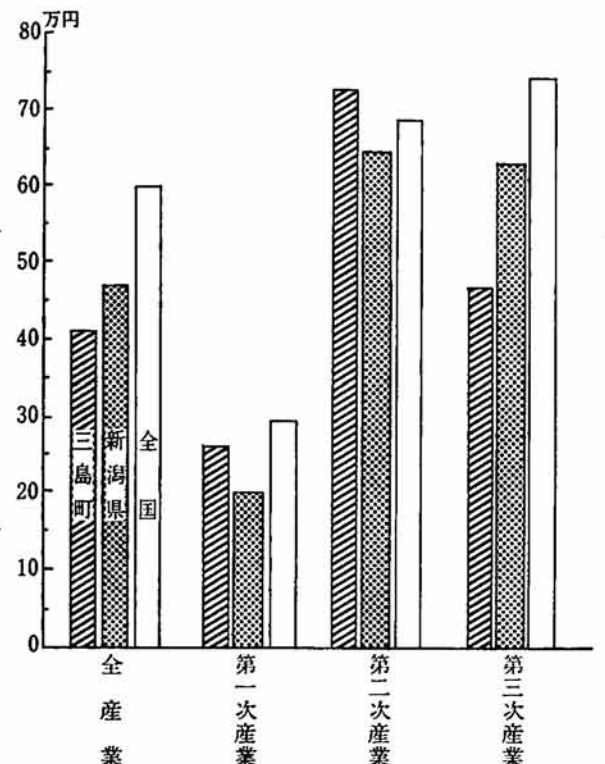


図1 生産所得の産業別構成

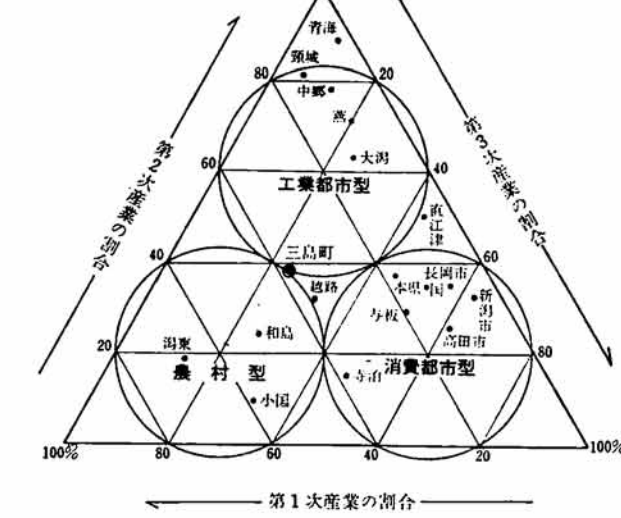


図4 生活水準 (人口1人当り分配所得)

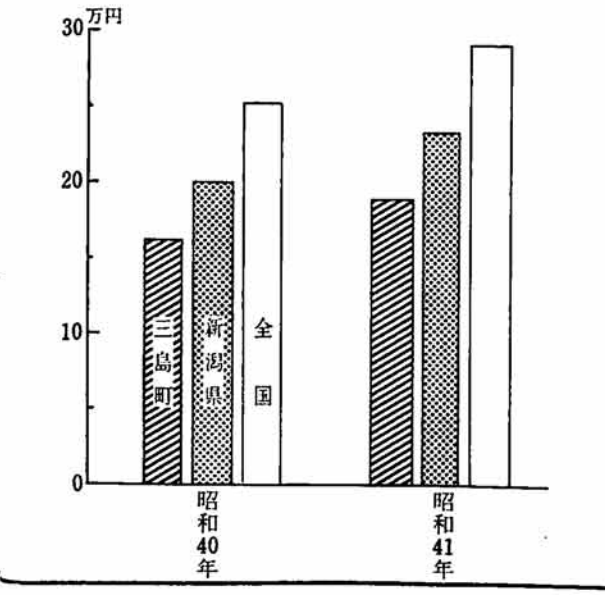
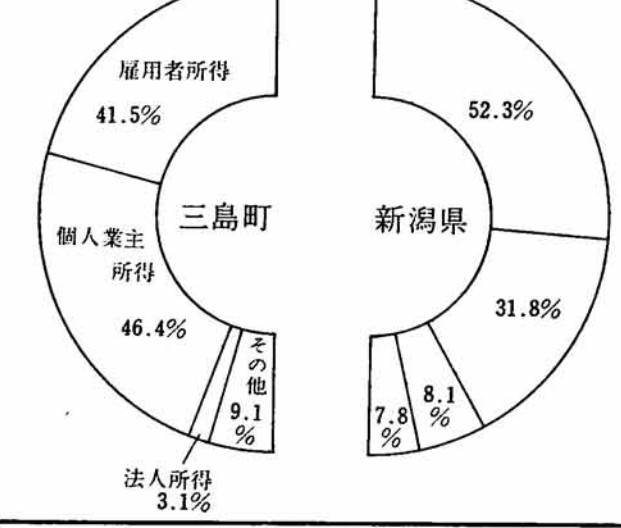


図2 分配所得の構成



九月一日より 交通災害共済制度 みんなが加入しよう

交通事故と死傷者の急増一日に始まり、翌年三月三十一日まで著しい上昇を示しています。三島町でも住民が交通事故に遭った場合は、死亡五〇万円、傷害は、全治六ヶ月以上一〇万円、全治三ヶ月以上五万円、全治一ヶ月以上二万円、全治一週間以上五千元までの見舞金を受けられるという助け合いの制度です。(案)

この申込みは三島町役場を窓口として行ないます。また今年九月一日から実施される予定でありますので、家族そろって加入し共済の期間は、毎年四月

特別引当金(額面三〇万円)で戦死者等の妻に交付された国債)
●買上償還の条件
●買上償還の条件
●買上償還の条件
●買上償還の条件

特別引当金(額面三〇万円)で戦死者等の妻に交付された国債)
●買上償還の条件
●買上償還の条件
●買上償還の条件
●買上償還の条件

特別引当金(額面三〇万円)で戦死者等の妻に交付された国債)
●買上償還の条件
●買上償還の条件
●買上償還の条件
●買上償還の条件

特別引当金(額面三〇万円)で戦死者等の妻に交付された国債)
●買上償還の条件
●買上償還の条件
●買上償還の条件
●買上償還の条件

特別引当金(額面三〇万円)で戦死者等の妻に交付された国債)
●買上償還の条件
●買上償還の条件
●買上償還の条件
●買上償還の条件

住民の声

田口多民雄
上岩井

田口多民雄
上岩井

田口多民雄
上岩井

田口多民雄
上岩井

田口多民雄
上岩井

町民の生活にも正しい価値観を立て、共に実践するなかまを得たいと、出かけ、会い、話し、きく。いつのまにか胸の中にいろいろの提案がいつぱいになりまして。その中から現在の町財源で可能と思われるものを挙げて、町政担当者への請願であり、一町民としての努力目標でもあります。

(1) 役場屋上のようなスビーカーを町内に四〜五ヶ所増設し、緊急事項を町内いっせいに連絡することを可能とする。
(2) 五十歳記念に人間ドック入院券を贈り、検診を義務づける。
(3) 町内産業に従事することを条件に高校、大学育

英資金を設ける。
町立幼稚園を造り、月謝は半分以下とする。
希少な家庭用家具を、希望者の低学年児童を放課後託児保育する。
通園、通学専用バスを購入する。
青少年課を設け、青少年の指導、育成をはかる。
老人の憩いの場を遊園地に併設する。
三〜五年毎に町の博覧会を実施する。
町史を編さんする。
長期計画で下水道を設けるか、さしあたり排水

英資金を設ける。
町立幼稚園を造り、月謝は半分以下とする。
希少な家庭用家具を、希望者の低学年児童を放課後託児保育する。
通園、通学専用バスを購入する。
青少年課を設け、青少年の指導、育成をはかる。
老人の憩いの場を遊園地に併設する。
三〜五年毎に町の博覧会を実施する。
町史を編さんする。
長期計画で下水道を設けるか、さしあたり排水

英資金を設ける。
町立幼稚園を造り、月謝は半分以下とする。
希少な家庭用家具を、希望者の低学年児童を放課後託児保育する。
通園、通学専用バスを購入する。
青少年課を設け、青少年の指導、育成をはかる。
老人の憩いの場を遊園地に併設する。
三〜五年毎に町の博覧会を実施する。
町史を編さんする。
長期計画で下水道を設けるか、さしあたり排水

英資金を設ける。
町立幼稚園を造り、月謝は半分以下とする。
希少な家庭用家具を、希望者の低学年児童を放課後託児保育する。
通園、通学専用バスを購入する。
青少年課を設け、青少年の指導、育成をはかる。
老人の憩いの場を遊園地に併設する。
三〜五年毎に町の博覧会を実施する。
町史を編さんする。
長期計画で下水道を設けるか、さしあたり排水

英資金を設ける。
町立幼稚園を造り、月謝は半分以下とする。
希少な家庭用家具を、希望者の低学年児童を放課後託児保育する。
通園、通学専用バスを購入する。
青少年課を設け、青少年の指導、育成をはかる。
老人の憩いの場を遊園地に併設する。
三〜五年毎に町の博覧会を実施する。
町史を編さんする。
長期計画で下水道を設けるか、さしあたり排水

英資金を設ける。
町立幼稚園を造り、月謝は半分以下とする。
希少な家庭用家具を、希望者の低学年児童を放課後託児保育する。
通園、通学専用バスを購入する。
青少年課を設け、青少年の指導、育成をはかる。
老人の憩いの場を遊園地に併設する。
三〜五年毎に町の博覧会を実施する。
町史を編さんする。
長期計画で下水道を設けるか、さしあたり排水

項目	設備近代化資金(国)	設備合理化資金(県)
融資の対象	同じ職業を引き継ぎ3年以上やっけていて国が指定する企業	同左ですが対象企業は指定しません
対象設備	国が決めた設備で年度内に設置されるもの	同左ですが特に設備の指定はありません
貸し付け率	設備に必要な金額の半分(10万円以上300万円まで)	同左で3分の2以内(10万円以上300万円まで)
利率	無利	年4分8厘
返済方法	貸し付けした日の翌日から1年繰上り、4年平均等割り年賦	貸し付けした日の属する会計年度を繰上り、4年平均等割り年賦
連帯保証人	県内居住者3人以上	同

英資金を設ける。
町立幼稚園を造り、月謝は半分以下とする。
希少な家庭用家具を、希望者の低学年児童を放課後託児保育する。
通園、通学専用バスを購入する。
青少年課を設け、青少年の指導、育成をはかる。
老人の憩いの場を遊園地に併設する。
三〜五年毎に町の博覧会を実施する。
町史を編さんする。
長期計画で下水道を設けるか、さしあたり排水