

お知らせ

3月 広報カレンダー

1 金	麻しん (13:40~14:30越路町勤労者 会館)	16 土	
2 土		17 日	彼岸入り
3 日	ひな祭り	18 月	
4 月	犬、ねこひきとり (10:40~11:00役場東側駐車 場)	19 火	心配ごと相談 (13:30~16:00 役場) 国民年金相談 (9:00~16:00 役場)
5 火	啓蟄 心配ごと相談 (13:30~16:00 役場)	20 水	春分の日
6 水	麻しん (13:40~14:30浦区事務所)	21 木	行政相談 (10:00~14:00 役場)
7 木		22 金	
8 金	麻しん (13:40~14:30塚野山集落セ ンター)	23 土	
9 土		24 日	資源ごみ収集日 (9:00~12:00旧役場車庫棟)
10 日		25 月	町立小学校卒業式
11 月	献血 (9:30~11:15榊西栄建設) (13:10~15:15朝日酒造株 痴呆相談会 (13:30~16:00越路町郷土資 料館)	26 火	心配ごと相談 (13:30~16:00 役場)
12 火	町立中学校卒業式 心配ごと相談 (13:30~16:00 役場)	27 水	
13 水		28 木	
14 木		29 金	
15 金	麻しん (13:40~14:30福祉センター) 所得税確定申告期限	30 土	
		31 日	
		4/5 金	町立小・中学校入学式
		7 日	町成人式

・氏名は常用漢字を使用していますので、戸籍上の字体と異なる場合があります。  
・申し出により、氏名等を掲載しない場合があります。

花粉症

現在、国民の一〇%がスギ花粉症にかかっているといわれます。スギ花粉の飛散は、地方によっていくぶん時期にズレがありますが、だいたい二月中旬ごろから始まり、三月中旬ごろピークを迎えます。スギは、樹齢三十年を過ぎたころから花粉の飛散が多くなります。日本では、昭和三十年ごろから大々的なスギの植林が行われました。それらが成長し、盛んに花粉を飛ば

し始めたあたりから、花粉症患者も急激に増えてきたというわけですね。  
花粉症とは、体内に入ってきた花粉を異物として排除しようとして体がおこす反応で、くしゃみ、鼻水、鼻づまり、目のかゆみが主な症状です。いわゆるアレルギー疾患のひとつですが、スギ花粉に触れるのは一年に一度、それも年によって多い少ないがあるため、アレルギー反応を起こすまでにときには何十年もかかります。

中年過ぎて、ある日突然発症する人が多いのはこういうわけで、ちょうどバケツに少しずつたまった水が溢れ出すようなものです。脅かすわけではありませんが、今は何ともないあなたがいつ発症しないとも限りません。  
花粉症を抑えるには、医師の処方による薬物治療と日常のセルフケアをうまく組み合わせることが大切です。また、発症した年にしっかり治療しておく、翌年からの症状がやわらかともいわれます。今年初めて花粉症にかかったという方は、できるだけ早く専門の耳鼻科医に相談して、徹底的治療に努めてください。



(塚山中学校 7.3.8撮影)

卒業

今年も卒業の季節がやってきました。町内各小・中学校では3月に卒業式が予定されています。卒業生は将来への希望を抱き、これから進むべき新たな道を開き挑戦してゆく門出でもあります。

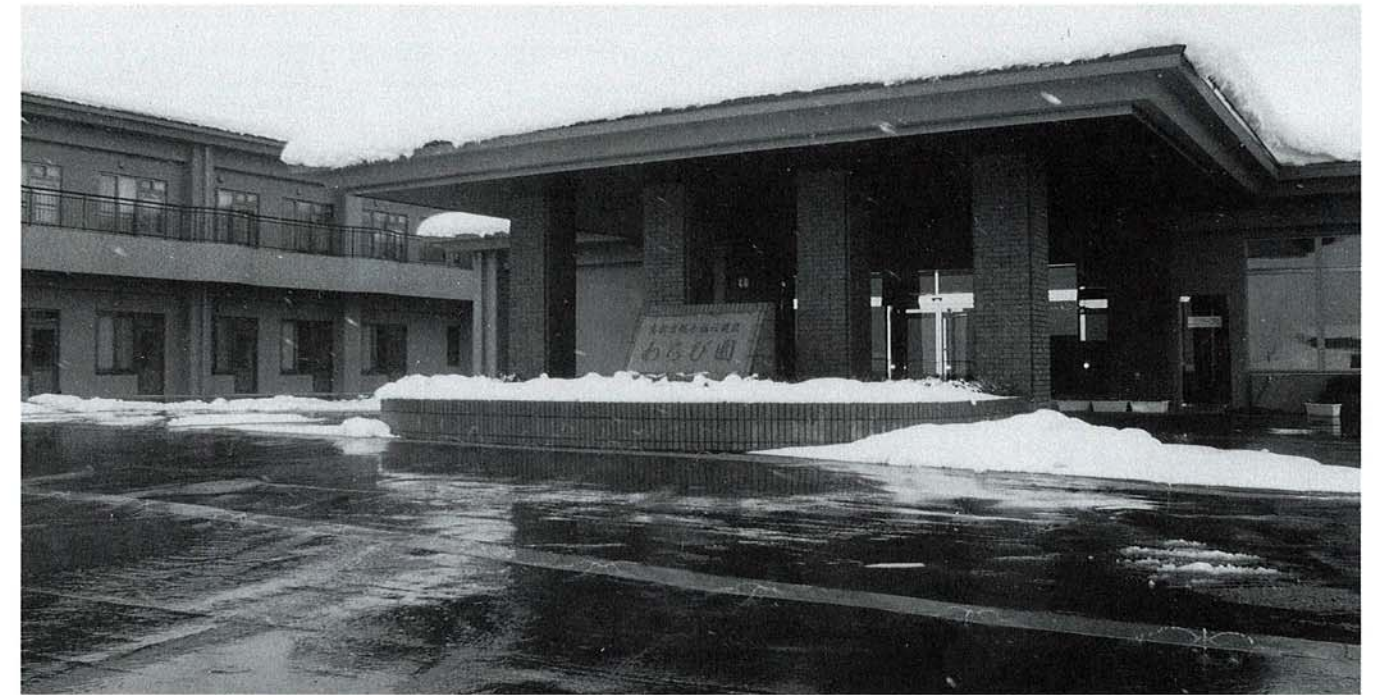
今年の卒業生	越路小学校	124人	越路中学校	177人
	塚山	29	塚山	25
	岩塚	44		

町の人口

住民基本台帳人口 (1月末日現在)			
			前月比
世帯数	3,562		+6
人口	14,594		+9
内訳	男	7,130	+5
	女	7,464	+4

# 高齢者総合福祉施設 「わらび園」越路町に誕生！

高齢者総合福祉施設「わらび園」の竣工式が2月23日行われました。今後、高齢化が急速に進む中、介護を必要とするお年寄りが年々増加し、高齢者福祉施設の充実が強く求められています。このたび、長岡市のご協力により、深沢町にありました特別養護老人ホーム「わらび園」が越路町浦に移転、新築され、「高齢者総合福祉施設わらび園」として誕生しました。

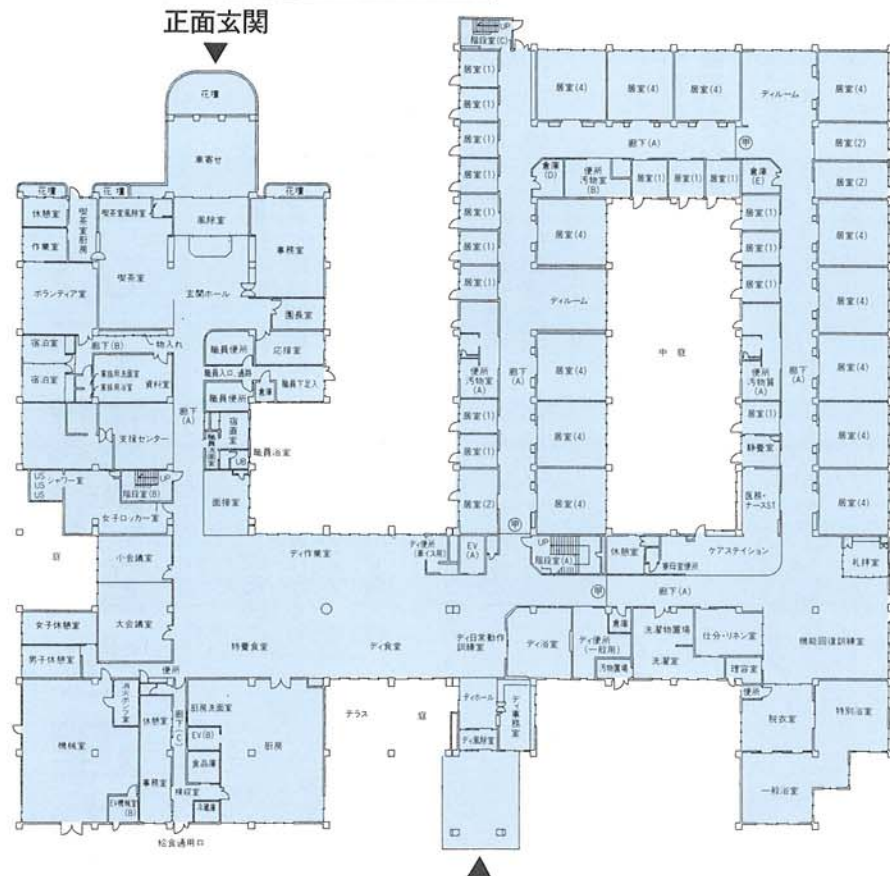


この「わらび園」は、緑豊かな信濃川のほとりにあり、利用される方々にとってなごやかに安心して生活して行けるようお手伝いする総合福祉施設です。また、施設内には気軽に利用できるレストランや、ボランティア活動の拠点となるボランティア室が設置され地域に開かれた施設を目指しています。

## 施設案内

特別養護老人ホーム「わらび園」 定員100人 ☎41-3150	高齢者で家庭での介護が困難な方が利用できます。
老人短期保護事業(ショートステイ) 定員20人 ☎41-3150	ねたきり老人をお世話している方が、病気や疲労、旅行等のため、介護できないとき一時的に老人ホームでお世話します。
デイサービスセンターこしじ 1日15人程度利用 ☎41-3155	介護の必要なお年寄りや、ねたきり老人をバスで送迎し、入浴、給食、機能訓練等を行います。
越路町在宅介護支援センター 24時間相談できます ☎41-3133	ねたきり老人や痴呆老人が家庭で安心して生活できるよう介護等の相談を受けたり、必要な各種福祉サービスや保健、医療サービス利用のお手伝いをする総合窓口です。気軽に相談又はお電話ください。

## 1階平面図



特殊浴室



一般浴室

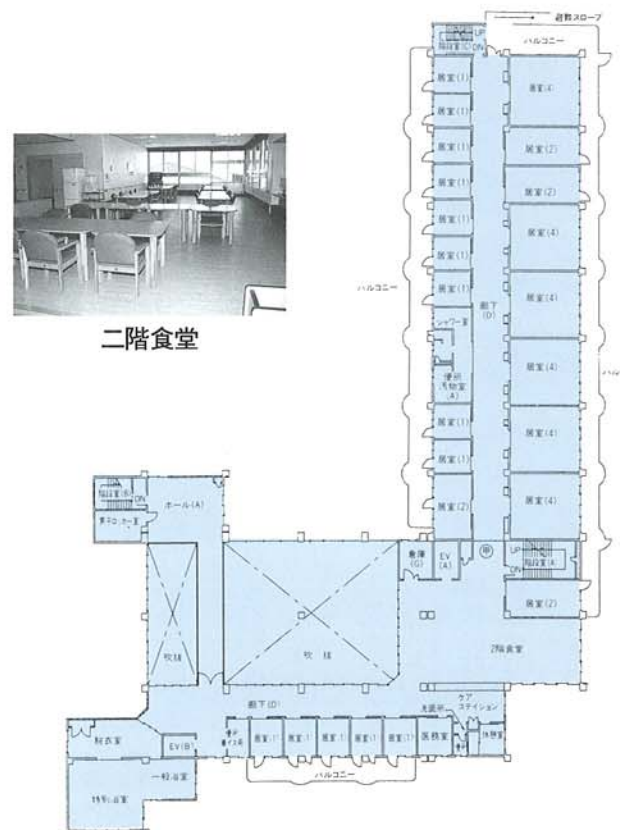


居室



一階食堂

## 2階平面図



二階食堂

## 施設の概要

施設所在地	〒949-54 三島郡越路町浦3060番地 ☎ (0258) 41-3150(代)
敷地面積	16,921.44㎡
建物構造・面積	鉄筋コンクリート造一部二階建て 延面積 5,421.6㎡
居室構成	◎個室 30室 ◎二人部屋 7室 ◎四人部屋 19室

# 越路町の行政改革を進めます

高齢化社会の進展をはじめ、生活様式の高度化、価値観の多様化、情報化の進展、環境問題など様々な潮流変化から行政需用は拡大化、複雑多様化の一途をたどっております。その反面財政事情は厳しさを増しており、最小の費用で最大の効果を挙げる行政の実現が強く求められています。

このような社会情勢のなかで、越路町では地域の特性を十分ふまえた効率のよい行政を推進するため、その指針となる「行政改革大綱」を定め促進を図るようになりました。

## 越路町行政改革推進委員会の設置

このような社会情勢の変化は、求められる行政サービスは地域によって特性が異なることとなり、必然的に地方分権が進みそれぞれの地方公共団体において自主的・主体的な行政運営を進めていくことが急務となっております。

越路町ではこのような時代にふさわしい行政運営を進めるべく、行政全般にわたる総点検を行ない明確な方針のもとに行政改革を進めるため、「越路町行政改革推進委員会」を設置し「行政改革大綱」の

策定に関し意見を提言いただきました。

。越路町行政改革推進委員会委員は次の方々です。(敬称略)

職名	氏名
会長	白井 忍
会長職務代理	深井 徹司
委員	大矢 利雄
〃	山崎 完三
〃	関 誉隆
〃	岡村 圭子
〃	宮沢 俊幸

## 行政改革の方針

過去四回の行政改革推進委員会が開催され、二月二十日付けで越路町行政改革大綱(案)の答申がなされました。今後はこの答申を尊重し、町議会と連携しつつ「越路町行政改革大綱」を定め、町民及び関係機関などの理解と協力を得ながら、行政改革を推進いたします。

## 当面の措置事項

大綱は、平成八年度から平成十二年度までの五年間を対象とし、その間に改革に着手または完成するものとし、具体的な実施については、予算等との兼ね合いもあるため、町総合計画の中で行うものとします。

また大綱の推進管理を「越路町行政改革推進委員会」のもとで行うものといたします。



行政改革大綱を水島町長に答申

### 一、事務事業の見直し

(1) 行政の責任領域に留意し、行政関与の必要性、受益と負担の公平確保、行政効率・効果等を十分吟味して、引き続き事務事業の整理合理化を図る。

(2) 複雑多様化する行政需用や新たな行政課題を的確に把握し、実施すべき施策の選択を図る。

(3) 行政の公正さ、透明性の確保のため、許認可等、申請に基づく処分についての審査基準等を見直し、許認可等の事務手続き自体についても検討する。

(4) 行政運営の効率化、住民サービスの向上等を図るため、民間委託等の実施が適当と思われる事務事業について

は、積極的に民間委託等を推進する。

(5) 広域的な処理が適切な事務事業については、広域行政権の活用等を図る。

(6) 補助金等については、行政の責任分野、経費負担のあり方、行政効果等を精査のうえ、廃止、統合、又はメニユー化等により抜本的な整理合理化を図る。

### 二、時代に即応した組織機構の見直し

(1) 高齢化、国際化、情報化等社会経済情勢の変化に対応し、新たな行政課題や多様なニーズに即応した行政サービスを展開できるよう、福祉・保健・医療の連携など機能的な施策の推進を図るための組織・機構の見直しを図る。

(2) 公社等の外部団体については、その必要性等について十分に検討を行い、活用の意義や基本方針を明確にしたうえで設立する。

### 三、定員管理及び給与の適正化の推進

(1) 今後の行政需用の動向等を勘案しつつ、定員適正化計画を策定し推進する。

## 国民年金の保険料が四月から変わります

国民年金の保険料は平成八年四月分から一二、三〇〇円に改定されます。

国民年金は、あなたが老齢になったときや、万一の事故や病気で障害の状態になったり、亡くなったときに、ご本人や遺族の方に生活の支えとして支給される大切なものですが、その年金の支払いに要する財源は、みなさんが納めた保険料と国庫負担金で賄わ

れています。そして年金額とその財源となる保険料とのバランスは、そのときの社会情勢に応じた額に保っていかねばなりません。そのため、保険料は段階的な引き上げが必要となります。

国民年金制度を健全に運営していくための保険料の改定ですのでみなさんのご理解をお願いいたします。

## 保険料は前納するとお得です

国民年金には、一定期間の保険料を前払いできる「前納制度」があります。

前納制度を利用すると、毎月保険料を納める手間が省けるうえ、納め忘れる心配もありません。また、一定の割合で保険料の割引がありますのでお得です。

なお、平成八年四月から一年間の前納の他に六月間前納ができます。

口座振替を利用されている方で前納を希望する方は、役場年金係へ三月二十二日までにお申し出ください。

※口座振替で平成七年度に前年度に前納の取り扱いとなっている方は手続き不要ですが、平成七年度に前納手続きをされて、平成八年度は前納取り消しを希望される方も三月二十二日までにお申し出ください。

- 適正な定員管理を一層推進するため、事務事業の見直し、組織・機構の簡素合理化、民間委託、OA化等を積極的に進める。
- 職員の給与水準の是正、給与制度及びその運用の適正化を推進する。
- 職員参加による明確な目標設定と効果的な進行管理の徹底等により、公務能率の向上を推進する。
- 創造的能力を有する意欲ある人材を育成するため、職場における実務研修、研修場における研修等効果的な研修を計画的に推進する。
- 福祉、土木等の分野での専門職に対するニーズの高まりに対応するため、専門職の確保に計画的に取り組む。

## 五、行政の情報化の推進等による行政サービスの向上

- 情報通信技術の改革やパソコンの普及による情報処理の分散など新しい時代に対応した行政の情報化を推進

## ●平成8年4月～平成9年3月までの保険料額

定額保険料	月額	1年間	6月間
納付期間		1年間	6月間
月々納めた場合		147,600円	73,800円
前納した場合		144,040円	72,980円
割引きされる額		3,560円	820円

## 定額保険料と付加保険料 月額 12,700円 (定額+400円)

定額保険料と付加保険料	月額	1年間	6月間
納付期間		1年間	6月間
月々納めた場合		152,400円	76,200円
前納した場合		148,720円	75,350円
割引きされる額		3,680円	850円

## 地震に備え避難用セットの準備はできましたか！

阪神・淡路大震災が発生してから早くも一年が経過いたしました。震災の恐ろしさ、被害の大きさについては町民のみならずまだまだ記憶に新しく思い出されることと思います。

この恐ろしい地震に備えて、平素から各家庭において避難の方法を話し合い、また、緊急持ち出し品を非常持出袋等にひとまとめにして家族全員が分かる場所に備えておきましょう。

- 準備しておきたい品物
- ・懐中電灯(電池)
- ・携帯ラジオ

## 避難セット



- ・軍手
- ・ポリ袋
- ・コップ(紙・プラスチック)
- ・缶切り
- ・ローソク
- ・タオル
- ・ハサミ
- ・ロープ 五メートル
- ・非常用食料
- ・ライター
- ・救急セット
- ・三角巾

## 献血にご協力ありがとうございました



平成七年四月から八年二月末までの間越路町で献血された方は、

二〇〇cc 献血者 七八人  
四〇〇cc 献血者 一六四人  
成分献血者 八八人

でした。ご協力ありがとうございました。

日本赤十字社の献血功労者表彰 (敬称略)

☆50回表彰  
高橋重男・佐藤隆樹  
高橋友行・横山 薫  
高橋 勉・郷 昭治  
早川隆秋・郷 康夫

☆30回表彰  
長谷川俊朗・中静辰雄  
伊佐成子

## みのわの里でパート職員募集

みのわの里療護園(身体障害者療護施設)では、入所者の生活介助をしていただくパート職員を次のとおり募集します。

- 一、性別、年齢及び募集人員
  - (1) 性別 男子及び女子
  - (2) 年齢 六十才以上六十五才未満
  - (3) 募集人員 若干名
- 二、勤務内容
- (1) 入所者の食事及び入浴の介助
  - (2) 入所者の衣類の洗濯及び居室の清掃等
  - (3) 勤務の時間及び日数



- (1) 一日 四時間以内
  - (2) 一週間 二日ないし三日
  - 四、報酬 一時間八〇〇円
  - 五、申し込み・問い合わせ先
- みのわの里 庶務課  
☎ 九二二五〇〇

## リハビリ教室のご案内

昨年は十周年を記念してリハビリ教室花草会の記念誌を発行いたしました。多くの方々から読んでいただき、「障害者の気持ちがよくわかった」「健康の大切さを知った」等感想をいただきありがとうございます。まだ若干残数がありますのでほしい方はご連絡下さい。今年のリハビリ教室は、総合福祉センターの隣に建設された保健センターで実施致します。五月から十一月まで、月二回、午前十時から午後三時まで行ないます。訓練や相談、遠足や運動会、参加者同士の交流会等楽しく元気になるプログラムが用意されています。

意してあります。退院してまもない人や、一日の外出がむずかしい人は半日参加も出来ます。会場までの往復は原則として家族の協力をお願いしますが、町のマイクロバスと車椅子のまま移動できるリフトバスの送迎もあります。対象者は脳卒中の後遺症などで体が不自由になり元気を失った方や外出の機会が少ない人、車椅子の生活の方、また家に閉じこもりやすい老人などです。そのような方は、是非リハビリ教室に参加してみませんか。また、参加者とお話しをしたり、教室の運営に協力して下さるボランティアの方

## 平成八年度 固定資産課税台帳を縦覧

平成八年度固定資産税台帳を縦覧します。縦覧期間中は土地と家屋の固定資産税台帳を無料で見られます。認印をご持参下さい。

○縦覧期間 平成八年四月三日(水)から  
四月二十二日(月)まで

○場所 越路町役場税務課

## 越路町電話帳を配布

越路町商工会青年部の編集により町の電話帳を発刊いたしました。

町内各世帯等に無償で一冊配布いたしますが、配布洩れや内容等に誤りがありましたら次に連絡をください。

越路町商工会(電話九二二二四七)

### 越路町電話帳



なお、追加分は一冊千円で頒布しています。

## ▲十周年記念誌「花草」の完成に喜ぶ仲間たち



の募集も致しています。申し込み、問い合わせは役場住民課保健衛生係(電話九二二一三二〇八)へ三月二十一日までにご連絡下さい。最寄りの民生委員さんに申し込んで



浦の園児と山古志村リハビリ教室の仲間と楽しい運動会

## 陸・海・空 自衛官を募集



防衛庁では、自衛官(二等陸士・海士・空士)を次のとおり募集しています。

▽受付期間……年間

▽応募資格……採用予定月の一日現在で十八歳以上、二十七歳未満の日本国籍を有する者。

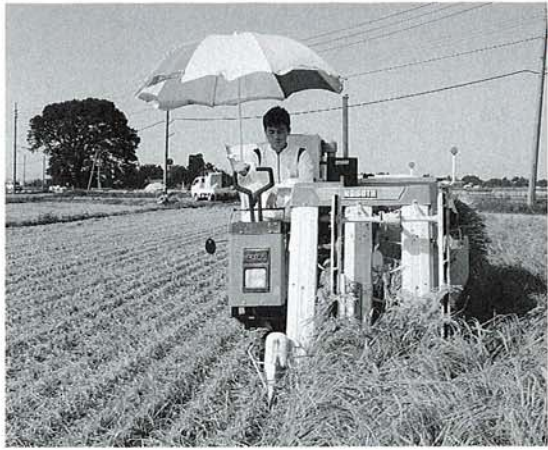
▽試験日……受付時に指定します。

このほかにも一般曹候補生・航空学生・防衛高等学校学生・自衛隊生徒(中学校卒業)の男子と防衛医科大学校学生(男女)・看護学生も募集しています。

※詳しくは、役場総務課か自衛隊柏崎募集事務所 ☎ 〇二五七二四一三〇〇へお問合せください。

## 町の入札状況をお知らせします

年月日	事業名	請負業者名	落札価格
8. 2. 13	町道753号線道路災害復旧工事	(株) 永井工業	23,999,000円
8. 2. 20	神谷地内(株)レック三和宅地造成に伴う水道管新設工事	(有) 松井設備	6,180,000



## 新食糧法施行に当り 新生産調整対策の実行確保を！ 越路町一円とした とも補償事業にご協力を！

### 新生産調整推進対策助成補助金等の体系と水準

(単価：千円/10a)

助成の種類	転作		多面的機能水田	調整水田	趣旨
	一般作物 永年性作物等	特例作物			
高度水田営農推進助成					規模の大きな経営や生産組織による転作と水稲作を組み合わせた望ましい営農の推進
先進型	23	2	-	-	
育成型	16	2	-	-	
水田営農確立助成					連担団地化、生産の組織化、転作物の産地形成等の推進
団地形成型					
生産組織型					
規模拡大型	12	2	-	-	
畜産複合型					
産地形成型					
定着性転作型	12	-	-	-	果樹、転換畑、林地等定着型転作営農の推進
都道府県特認型	10	2	-	-	地域の実情に即した転作の定着化
地域集約・複合型転作推進助成	10	10	-	-	中山間地域等における望ましい転作営農の計画的推進
特定転作推進助成	3	-	3	3	土地利用型作物等への転換の推進
計画推進助成	4	4	4	4	転作の推進に伴う計画策定等の円滑な推進
地域調整推進助成	20・12	20・12	20・12	12	生産者団体が実施するとともに補償を支援する事業への助成

- (注) 1 特例作物は、野菜、たばこ及びこんにゃくです。  
 2 永年性作物等転作については、一定期間に限り交付されます。  
 3 調整水田については、本対策から地域調整推進助成(とも補償事業)の対象となります。  
 4 地域調整推進助成については、とも補償参加農家率が4分の3以上の場合は20,000円又は12,000円、3分の2以上の場合は12,000円となります。  
 5 地域集約・複合型転作推進助成については、従来の対象地域に加えて、特定農山村地域も対象となります。  
 6 水田預託(保全管理)、土地改良通年施行及び自己保全管理については、計画推進助成金4,000円/10aが交付されます。ただし、自己保全管理については、市街化区域等では実績算入となります。  
 7 それぞれの助成の交付関係は次のとおりです。

助成の種類	A	B	C	D	E	F
A 高度水田営農推進助成		-	-	可	可	可
B 水田営農確立助成	-		-	可	可	可
C 地域集約・複合型転作推進助成	-	-		可	可	-
D 特定転作推進助成	可	可	可		可	可
E 計画推進助成	可	可	可	可		可
F 地域調整推進助成	可	可	-	可	可	

## 町の転作等目標面積決まる

274.98ヘクタール

(ガイドラインは228.21ヘクタール)



### 国の生産調整規模

平成八年度の全国の生産調整規模は、水田営農活性化対策ベースで七十八万七千ヘクタールで、定着除外面積及び加工用米換算面積を除いた正式な規模(ガイドライン)は六十七万七千ヘクタールとなります。前年に比べて十万七千ヘクタールも増加したのは、平成六年、七年と豊作が続き、八年十月末の国産米の在庫が二百十五万二千二百五十万トンにも達すると見込まれ、これを三年間で適正規模の百五十万トンに引き下げる必要があるからです。また、このような過剰在庫のため、最近自主流通米の入札価格は低下を続けています。自主流通米の需給と価格の安定を図るためには生産調整の確実な実施が必要と見られます。

### 新食糧法と新生産調整対策事業

平成七年十一月一日、食糧管理法に代わって新食糧法が施行され、新しい制度の下で国民の主食である米の需給と価格の安定をめざすことになりました。この新食糧法において、生産調整は、米の需給を均衡させるための重要な手段として位置付けられています。すなわち、国民の需要に応じて米の生産を調整することにより、米価格の低落を防止し稲作農家の経営の安定を図ろうとするものです。また、生産調整の実施に当たっては、農家・地域をできるだけ尊重するとともに、望ましい営農の実現に配慮することが望まれます。

流通米の価格低落が懸念されており、新対策は、生産調整規模の大幅な拡大という非常に厳しい状況の中でスタートすることとなります。

### 新生産調整対策の実行確保のための「とも補償事業」

生産調整面積の増加をお願いするのは大変心苦しいことですが、農家の皆さんには、こうした状況を御理解いただき、現在の水田営農活性化対策に引き続き、新しい生産調整対策への御協力をお願いする次第です。また越路町も各農業協同組合並びに各集落の農家組合と一体となった取組みを主体にした生産調整の実行確保を目的に実施したい方針ですのでご理解をいただきますようお願いいたします。

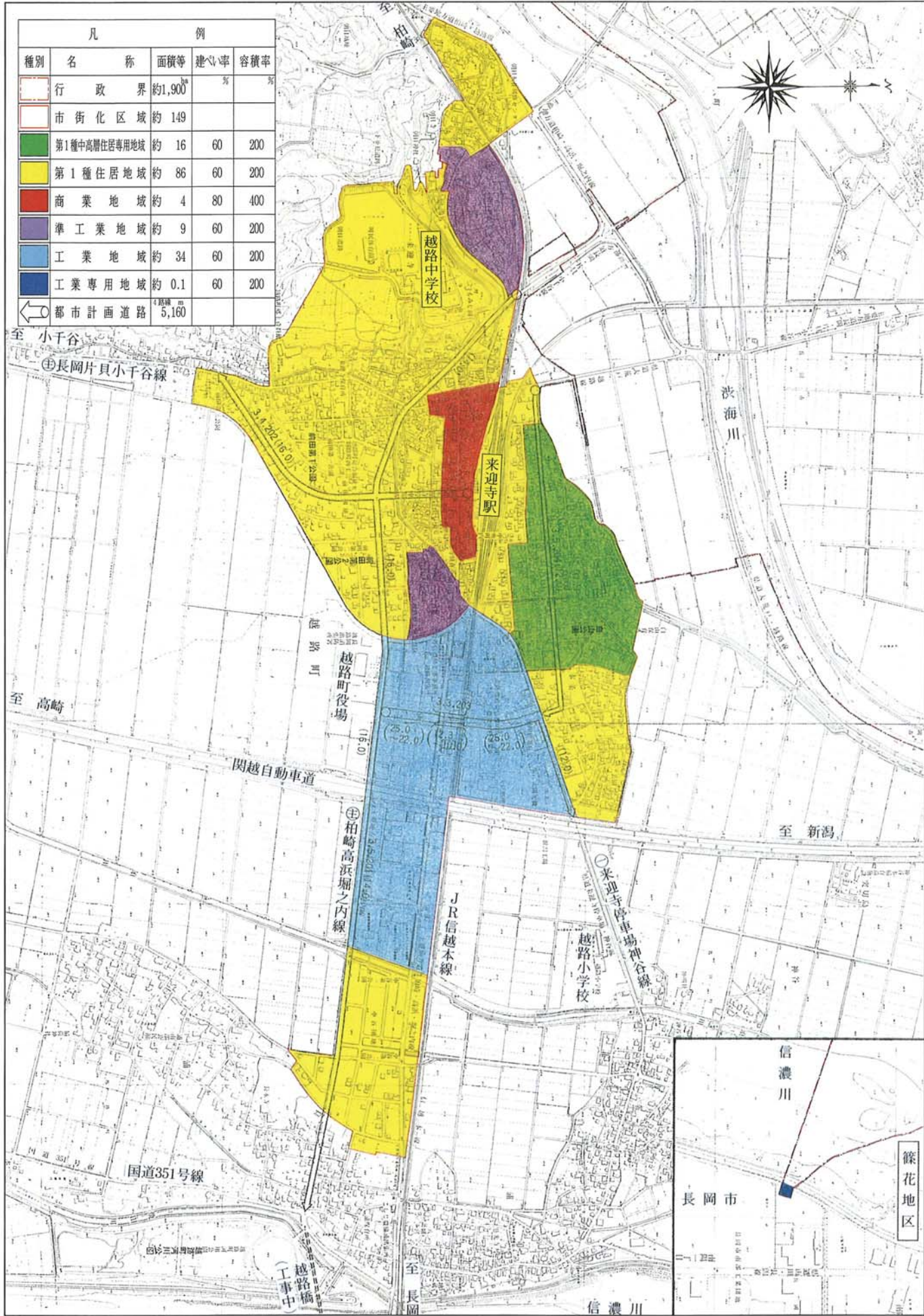


地域全体で生産調整を円滑に進めるためには、とも補償の仕組みを活用することが特に必要となっています。本対策では農協が中心となって行うとも補償事業に対して助成が強化されますので、これを活用しながら、望ましい地域営農づくりを目指したいと考えております。とも補償とは、生産調整を地域で円滑に実施するため、地域の合意に基づき、生産調整の実施に伴う経済的不利益を生産者が相互に補償し合う取り組みのことです。越路町ではすでに各農協ごとに取り組んでおりますが、新対策からは越路町を一円として、水田利用合理化推進協議会が作成するとも補償推進計画に従って取り組みを決定してまいります。農家の皆様のご理解をいただく中で進めてまいりたいと思っておりますので協力をよろしくお願いいたします。



# 越路町の都市計画用途地域

(平成8年4月1日改正)



# 越路町の都市計画用途地域が変ります

## 用途地域による建築物の用途制限の概要は左表のとおりです

各用途地域における住居の環境の保護や、商業・工業などの業務の利便の増進を図るために、建築することができる建築物の用途については、次のとおりの制限が行われます。詳しい内容を知りたい方は役場建設課まで。

住みよい環境を目指し都市計画用途地域が変ります  
用途地域制度は、良好な市街地環境の形成や、都市における住居、商業、工業などの適正な配置による機能的な都市活動の確保を目的として、建築物の用途、容積率、建ぺい率、高さなどを規制・誘導する都市計画・建築規制制度であり、秩序あるまちづくりには大きな役割を果たしてきました。

この用途地域制度について、平成四年の都市計画法及び建築基準法の改正(平成五年六月二十五日施行)により、住環境の保護、市街地形態の多様化への対応等を目的として、用途地域の種類が八種類から十二種類(越路町は、左ページ図面のおり六種類を指定しています。)になりました。また同時に、各用途地域において建築することができる建築物の用途についても見直しが行われました。

越路町では、現在約一四九ヘクタールの市街化区域内で六種類の用途地域が指定されておりますが、長岡都市計画の六市町(長岡市、見附市、中之島町、越路町、三島町、与板町)と同時に四月一日より新しい用途地域へ切り替えを行う予定です。

用途地域内の建築物の用途制限	用途地域												備考
	第一種低層住居専用地域	第二種低層住居専用地域	第一種中高層住居専用地域	第二種中高層住居専用地域	準住居地域	近隣商業地域	商業地域	準工業地域	工業地域	工業専用地域	備考		
住宅、共同住宅、寄宿舎、下宿	○	○	○	○	○	○	○	○	○	○	○	○	非住宅部分の用途制限あり
店舗等の床面積が 150㎡以下のもの	○	○	○	○	○	○	○	○	○	○	○	○	①日用品販売店舗、喫茶店、理髪店及び家具屋等のサービス業用店舗のみ。2階以下。 ②③に加えて、物品販売店舗、飲食店、増設代理店、銀行の支店、宅地建物取引業等のサービス業用店舗のみ。 ③2階以下 ④物品販売店舗、飲食店を除く
店舗等の床面積が 150㎡を超え、500㎡以下のもの	○	○	○	○	○	○	○	○	○	○	○	○	
店舗等の床面積が 500㎡を超え、1,500㎡以下のもの	○	○	○	○	○	○	○	○	○	○	○	○	
店舗等の床面積が 1,500㎡を超え、3,000㎡以下のもの	○	○	○	○	○	○	○	○	○	○	○	○	
店舗等の床面積が3,000㎡を超えるもの	○	○	○	○	○	○	○	○	○	○	○	○	
事務所等の床面積が 150㎡以下のもの	○	○	○	○	○	○	○	○	○	○	○	○	
事務所等の床面積が 150㎡を超え、500㎡以下のもの	○	○	○	○	○	○	○	○	○	○	○	○	
事務所等の床面積が 500㎡を超え、1,500㎡以下のもの	○	○	○	○	○	○	○	○	○	○	○	○	
事務所等の床面積が1,500㎡を超え、3,000㎡以下のもの	○	○	○	○	○	○	○	○	○	○	○	○	
事務所等の床面積が3,000㎡を超えるもの	○	○	○	○	○	○	○	○	○	○	○	○	
ホテル、旅館	○	○	○	○	○	○	○	○	○	○	○	○	▲3,000㎡以下
遊技施設、風俗施設	○	○	○	○	○	○	○	○	○	○	○	○	▲3,000㎡以下
ボート場、スケート場、水泳場、ゴルフ練習場、バッティング練習場等	○	○	○	○	○	○	○	○	○	○	○	○	
カラオケボックス等	○	○	○	○	○	○	○	○	○	○	○	○	
麻雀屋、ぱちんこ屋、射的場、馬券・車券販売所等	○	○	○	○	○	○	○	○	○	○	○	○	
劇場、映画館、演芸場、観覧場	○	○	○	○	○	○	○	○	○	○	○	○	▲客席200㎡未満
キャバレー、ダンスホール等、個室付浴場等	○	○	○	○	○	○	○	○	○	○	○	○	▲個室付浴場等を除く
幼稚園、小学校、中学校、高等学校	○	○	○	○	○	○	○	○	○	○	○	○	
大学、高等専門学校、専修学校等	○	○	○	○	○	○	○	○	○	○	○	○	
図書館等	○	○	○	○	○	○	○	○	○	○	○	○	
巡査派出所、一定規模以下の郵便局等	○	○	○	○	○	○	○	○	○	○	○	○	
神社、寺院、教会等	○	○	○	○	○	○	○	○	○	○	○	○	
病院	○	○	○	○	○	○	○	○	○	○	○	○	
公衆浴場、診療所、保育所等	○	○	○	○	○	○	○	○	○	○	○	○	
老人ホーム、身体障害者福祉ホーム等	○	○	○	○	○	○	○	○	○	○	○	○	
老人福祉センター、児童厚生施設等	○	○	○	○	○	○	○	○	○	○	○	○	▲600㎡以下
自動車教習所	○	○	○	○	○	○	○	○	○	○	○	○	▲3,000㎡以下
単独車庫(附属車庫を除く)	○	○	○	○	○	○	○	○	○	○	○	○	▲300㎡以下 2階以下
建築物附属自動車車庫 ①②③については、建築物の延べ面積の1/2以下かつ備考欄に記載の制限	○	○	○	○	○	○	○	○	○	○	○	○	① 600㎡以下 1階以下 ②3,000㎡以下 2階以下 ③ 2階以下 ※一団地の敷地内について別に制限あり
倉庫兼倉庫	○	○	○	○	○	○	○	○	○	○	○	○	
畜舎(15㎡を超えるもの)	○	○	○	○	○	○	○	○	○	○	○	○	▲3,000㎡以下
パン屋、米屋、豆腐屋、菓子屋、洋服店、畳屋、建具屋、自転車店等で作業場の床面積が50㎡以下	○	○	○	○	○	○	○	○	○	○	○	○	原動機の制限あり、▲2階以下
危険性や環境を悪化させるおそれが非常に少ない工場	○	○	○	○	○	○	○	○	○	○	○	○	原動機・作業内容の制限あり
危険性や環境を悪化させるおそれが少ない工場	○	○	○	○	○	○	○	○	○	○	○	○	作業場の床面積
危険性や環境を悪化させるおそれがやや多い工場	○	○	○	○	○	○	○	○	○	○	○	○	①50㎡以下 ②150㎡以下
危険性が大きいおそれが著しく環境を悪化させるおそれがある工場	○	○	○	○	○	○	○	○	○	○	○	○	
自動車修理工場	○	○	○	○	○	○	○	○	○	○	○	○	作業場の床面積 ①50㎡以下 ②150㎡以下 ③300㎡以下 原動機の制限あり
火薬、石油類、ガスなどの危険物の貯蔵・処理の量	○	○	○	○	○	○	○	○	○	○	○	○	量が非常に少ない施設 ①② 量が少ない施設 ③ 量がやや多い施設 ④ 量が多い施設 ⑤
卸売市場、火葬場、と畜場、汚物処理場、ごみ焼却場等	○	○	○	○	○	○	○	○	○	○	○	○	都市計画区域内においては都市計画決定が必要 注) 本表は、改正後の建築基準法別表第二の概要であり、すべての制限について掲載したものではありません。



# 青春グラフィック

**中野島 JBC スポーツ少年団**  
 キャプテン 山本 裕章  
 僕達、中野島JBCは、男女仲良く活動しています。主な活動内容は、ランニング、フットワーク、基礎打ち、この三つを重点にしています。特に、フットワークは、パドミントンの基本中の基本なので、気合を入れてとり組んでいます。

二月の県大会では、惜しくもあと一步という所で敗退しました。だけど、この大会でえられたものは、たくさんあります。その一つは他の優れた選手のシャトルの打ち方、フットワーク等です。二つ目は、マナーです。

県大会で学んだことを生かして、北信越大会出場を目指してとり組んでいきたいと思っています。



中野島JBCスポーツ少年団のクラブ員を募集しています。連絡先 ☎92-2575 鈴木輝夫まで

**女子キャプテン 鈴木 智恵**  
 私達中野島JBCのメンバーは、毎週一回木曜日の午後七時から九時まで約二時間練習しています。よくトレーニングをしてから六種類の打ち方の練習をします。この六種類の打ち方の中で最もむずかしいけれどきまる確率の高いスマッシュは小さい低学年の子にも人気があります。さすがに監督やコーチはすぐくうまく、きびしい所にシャトルが来ても、失敗することはほとんどなくて、そんなきびしい所からでもすごいきめ方ができるので、私達メンバーも監督やコーチに少しでも近づけるようにがんばりたいです。

## 平成八年度前期 技能検定のお知らせ

技能検定は、労働者の有する技能を一定の基準によって検定し、これを公証する技能の国家検定制度です。技能検定の目的は、技能者の技能習得意欲を増進させるとともに、技能及び職業訓練の成果に対する社会一般の評価を高め、労働者の技能と地位の向上を図り、ひいてはわが国の産業の発展に寄与しようとするものであって、法律に基づいて実施しています。

技能検定に合格すると特級、一級及び単一等級は労働大臣が、二級及び三級は県知事が

### 技能検定の実施日程

実施	受検申請の受付	実技問題公表	試験実施	学科試験	合格発表
平成8年3月1日(金)	平成8年4月4日(木)～平成8年4月17日(木)	平成8年6月6日(木)	平成8年6月14日(金)～平成8年9月8日(日)	平成8年8月25日(日)、平成8年9月1日(日)	平成8年9月4日(木)、平成8年9月8日(日)
平成8年10月3日(木)					

## 春の火災予防運動

四月一日(月)～四月七日(日)まで、県下一斉に春の火災予防運動が実施されます。

「火災」の多くは「人」の「不注意」によるものです。「火」を取り扱うときは十分注意し、火災を出さないようにしましょう。

消防署越路出張所  
 ☎92-6519

合格証書を交付し、技能士の称号が与えられます。

。詳しい問合せ及び申込み先  
 〒九五〇 新潟市新光町十五番地二(新潟県公社総合ビル四階)  
 新潟県職業能力開発協会  
 ☎〇二五-二八三二-二一五五

### 高年齢者等の雇用の安定に関する法律が改正されました

法律の改正に伴い、平成十年四月一日から六十歳定年が義務化され、事業主は六十歳を下回る定年を定めることはできなくなりました。

新潟県内、従業員五十人以上の企業のほとんどが六十歳以上定年を実施済みか、改訂を予定しています。

新たに定年を定める場合に限らず、既に定年の定めをしている場合もこの規定に違反している定年は定年の定めがないものとみなされます。

平成十年三月三十一日までに定年を六十歳以上に改訂くださるようご協力をお願いいたします。

なお詳しい問い合わせは次長岡公共職業安定所  
 (☎三二-一一八一)

## 越路Jrバレーボールクラブ 県大会出場決まる

2月18日湯沢町カルチャーセンターを会場に、第3回三国コカ・コーラ杯新潟県小学生バレーボール新人大会長岡地区予選会が開催されました。大会では、女子の新人(5年生以下)9チームで県大会出場権(上位2チーム)を懸けて実施され、越路Jrは2戦をフルセットの末勝ちぬぎ、決勝ではピクトリーキッズ(長岡市)に敗れたものの、2位の成績で県大会出場を決めました。

県大会は、3月3日(日)新潟市西総合スポーツセンターで行われます。



県大会でガンバリマス!

## 歳時記

花日記雪割りに始まりし  
 秋葉美流子  
 日に餓えし雪割草と灯をわ  
 ち 軽部鳥頭子

### 雪割草

のようです。その花の別名をミスミソウというとの説もあり、またミスミソウを雪割草と呼ぶ説もあります。

サクラソウ科の花も多年草で、本州中部以北の高山帯で、初夏に十センチほどの花茎を出し、サクラソウに似た淡紫色の五弁の花をつけます。

面倒な話になりましたが、いずれにしてもピンクや白、紫や紅の、色鮮やかなれんな花を咲かせます。

さて、木々の芽吹きが春の便りです。南北長い日本列島は、春の訪れは地域によって違いますが、三～五月は「全国緑化強調期間」です。各地で苗木の配布や市民参加の緑のイベントが行われます。

この時期、森林などに出かけて、緑を楽しみたいものです。



## 暮らしのツボポイント

眼鏡を選ぶとき、「どんなフレームが似合うのかしら」と、大抵の人は思うのではないのでしょうか。顔に合った眼鏡を選ぶコツを紹介しましょう。

### 眼鏡フレームの選び方 まゆとリムの線がそろうように

上の線がそろうのが理想的です。額縁と顔の関係が、フレームと目の関係に当たります。フレームが目を引き立てます。基本は、リムの中心から、やや鼻側にひとみがるようなフレームを選びます。目が強調されます。

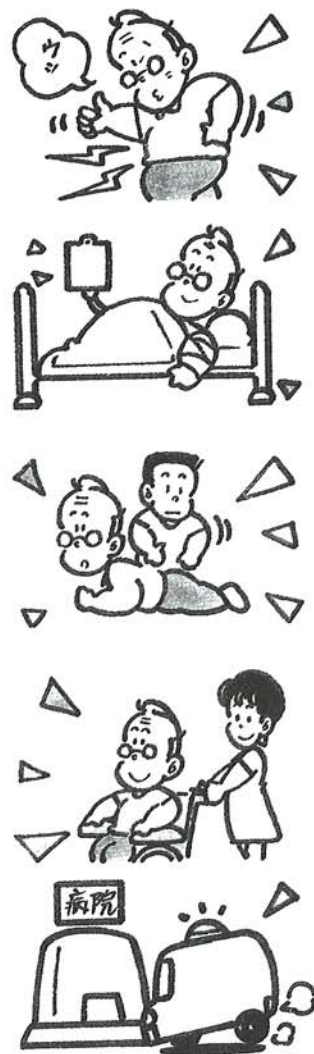
顔の長い人は割合と眼鏡が似合いますが、どちらかといえば、縦に長い眼鏡がいいでしょう。丸顔の人はポイントを置く意味で、縦方向が狭いフレームか、縁なしフレームがいいでしょう。鼻先より、一センチぐらいリムの下部が上にくるようにすると、顔がすっきり見えます。

眼鏡によって、人に与えるイメージは変わってきます。一般的には、枠のきつちりとしたシンプルなデザインが知的に映ります。曲線的で枠の細いフレームは、優しい感じを与えます。



こんなときは医療費の一部があとで支給されます

- 1 やむを得ない事情で、保険証を持たずに受診したり、保険診療を取り扱っていない医療機関にかかった場合。
- 2 手術などで輸血に用いた生血代や、コルセット・ギブスなどの治療補装具代がかかった場合。
- 3 骨折・ねんざなどで、保険診療を取り扱っていない柔道整復師の施術を受けたとき。
- 4 はり・灸・マッサージなどの施術を受けた場合。
- 5 重病人の入院・転院などの移送に車代がかかった場合。



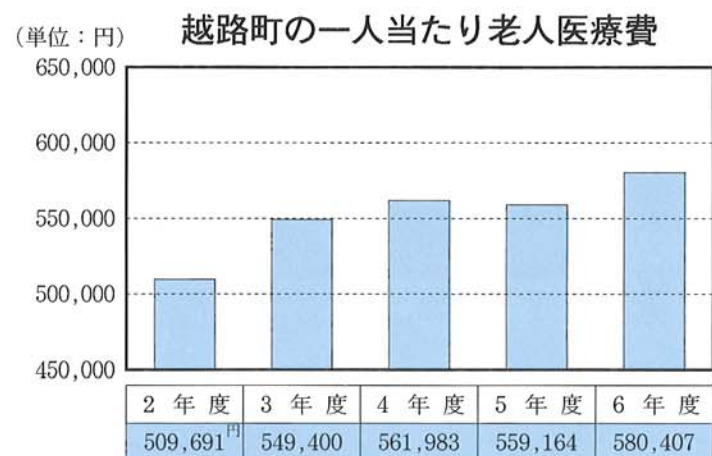
交通事故により医療を受けるには？  
 医療費は原則的に加害者が負担すべきものですが、話がこじれたり、加害者がすぐにお金を出さないような場合は、老人保健で治療を受けることができます。しかしこの場合は、老人保健が加害者にかわって一時的に治療費を立て替えるというものです。あとで老人保健から加害者へ治療費を請求します。警察へ届け出ると同時に、住民課老人保健医療の担当へ届け出てください。

交通事故により医療を受けるには？

お医者さんにかかるとき  
 70歳（3級以上の障害者等は65歳から）になると、町への届け出により老人保健法の適用の認定を受け、「健康手帳」と「医療受給者証」を交付します。お医者さんにかかるときは、この健康手帳と医療受給者証、加入の医療保険の被保険者証（保険証）を提示してください。継続して治療されていても、必ず月一回は提示してください。

老人保健の医療制度

増え続ける医療費を大切に使いましょう!!



この制度は、すべての医療保険が協力して、高齢者にかかる医療費を負担していくという、高齢化社会を見据えた画期的な医療制度です。高齢を迎えた皆さんに幸せな健康生活を送っていただくために、ぜひ、この制度と医療費について正しく知っていただき、この大切な制度を末永く守っていただくために協力ください。  
 皆さんのかかる老人医療費は、一部負担金を除いた金額の70%が保険者（各加入している健康保険）からの医療費拠出金で、また、残りの30%を国20%、県・町が5%ずつ負担しております。年々高齢化が進み、老人医療対象者が増え、また、医療技術の高度化に伴い、医療費が上昇しております。かかった医療費は、最後には皆さんのご家庭などの負担となります。医療を正しく理解し、大切に使いましょう。

4月1日より外来・入院とも一部負担金が10円上がります。  
 （新潟県の単独事業の県障・県乳・県老・県親も同じです。）

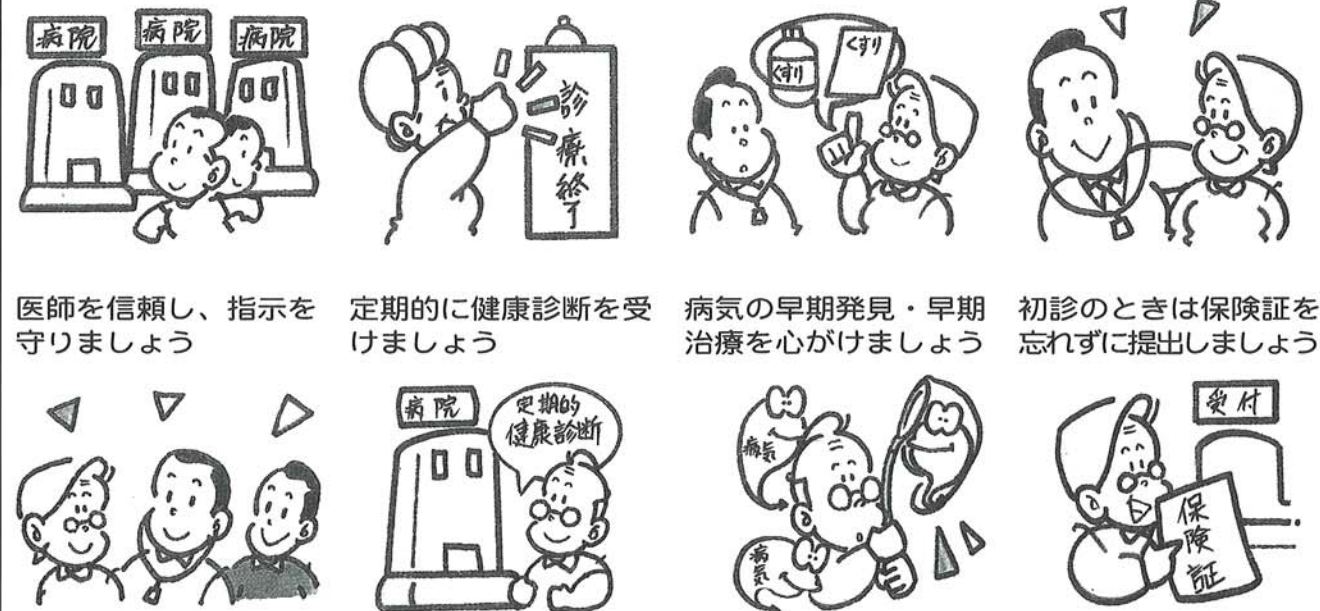
外来	1,020円 (平成7年度) 1,010円	ひとつの医療機関ごとに毎月最初の診療日に支払います。総合病院では各診療科ごと、医科と歯科では別々に支払います。
入院	710円 (平成7年度) 700円	入院日数分支払います。 (ただし、住民税非課税世帯で、老齢福祉年金の受給権者は、1日300円を2か月間だけ支払います)

入院時の食事代の標準負担額	一般	1日	600円
	住民税非課税世帯等	90日までの入院	※ 1日 450円
		90日を超える入院	※ 1日 300円
	住民税非課税世帯等で老齢福祉年金の受給権者	※	1日 200円

※住民税非課税世帯等の方は、標準負担額減額認定証（申請により交付）が必要となります。

医療費をムダなく上手に使いましょう

- 重複受診やハシゴ受診をやめましょう
- 時間外受診、休日受診はなるべく避けましょう
- 薬ねだりはやめましょう
- 家庭医を持ちましょう



- 医師を信頼し、指示を守りましょう
- 定期的に健康診断を受けましょう
- 病気の早期発見・早期治療を心がけましょう
- 初診のときは保険証を忘れずに提出しましょう



ぼくら

塚山保育所

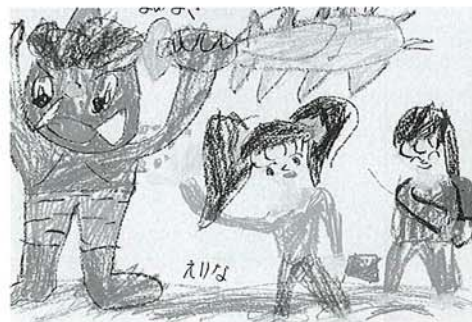
ともだち



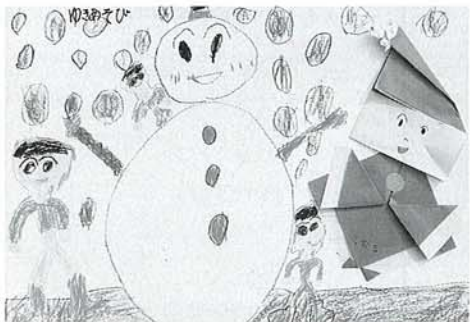
ゆり組  
中村えりなさん  
(塚野山・五歳)



ゆり組  
平林とおるくん  
(塚野山・五歳)

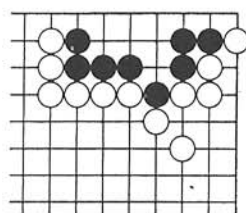


絵は、豆まきをしたとき鬼がにげているのを書きました。スキー場へかぞくみんなで行きました。リフトに乗ったリスキーをして楽しかった。



絵は、みんなで雪だるまをつくり、雪がっせんをしたのを書きました。コマまわしやねんどで動物や車をつくって遊びます。

頭の体操



出題 名人 武宮正樹  
●ヒント：セキ狙い。  
3分で1級、2分以内で有段者。



出題 九段 北村昌男  
●ヒント：6一飛成は、同角と取られて絶望。  
8分で2級、4分で二段。  
持駒 桂

詰碁

詰将棋

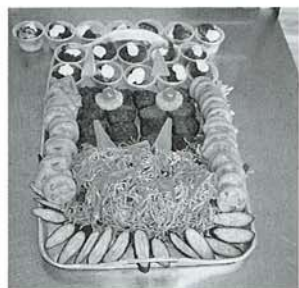
新1年生体験入学

2月16日に岩塚小学校で新1年生の1日体験入学が行われました。今年入学する新入生は34人、この日は先生から学校の説明を聞いた後、在校生と一緒に絵かきやゲームなどをして楽しく過ごしました。新1年生たちは早く学校で勉強したり、上級生とも遊びたいと心はずませていました。



保育所で豆まき

町内七ヶ所の保育所で2月3日節分の日に、それぞれ趣向をこらした節分の行事が行われました。白山保育所では、ボール紙で鬼の面や紙の豆をつくり豆まきをしたり、給食には鬼の顔につくられたおやつが出されるなど節分の日を楽しんでいました。



鬼の顔のおやつ

「三波春夫 芸能生活55周年 記念リサイタル」ビデオを発売

名誉町民であり歌謡界を代表する三波春夫さんが、この度、「ライブステージ収録ビデオ」を発売いたしました。平成6年夏に東京・歌舞伎座リサイタルの記録です。三波春夫さんの渾身の歌唱と演奏者たちの熱演が鮮やかにダイナミックにご覧いただけます。  
※「三波春夫 芸能生活55周年記念リサイタル」ビデオ



※VHS 78分  
※4,800円(税込み)  
送料別途

本数	郵便料金
1	390円
2-3	700
4-6	950
7-8	1,150
10以上	サービス

申し込み方法  
住所・氏名・電話番号・購入本数を記入のうえ、料金を添えて申し込みください。  
宛先  
㈱三波プロダクション  
〒164 中野区中野4-2-1  
山忠ビル7F  
TEL 03-3387-3333  
FAX 03-3385-0209

趣味と私

安藤 一さん



(岩田・五十八歳)  
私の趣味は川柳をつくることです。町の文芸協会が十五ほど前に発足しました。そのとき川

柳など全く知らなかった私も入会し、川柳のつくり方を教わり次第に興味が出てきた記憶があります。川柳は生活の中から生まれるものや自然のものを詠んだりしているうちおもしろ味も出て今日まで続けています。現在、越路町川柳会の仲間と毎月顔を合わせ、宿題や席題の川柳を詠み楽しんでいきます。また、仲間同士で近郷の温泉地で吟行会を催し、自分の生活の中で一つのはげみになっています。  
ストロブへ来て  
ほころびる 雪の顔  
取目

こしじ 文芸 俳句

高齢者俳句教室



ミニチュアリップ

旅立を送る朝餉の寒卵  
ふり向けば誰やらに似し雪だるま  
起き出てそっとのぞきぬ雪の朝  
寒卵店先の苞なつかしむ  
寒卵すゝる少年柔道着  
自我捨てしよりの余生やふところ手  
雪しづる音ひびかせて枝おるゝ  
宿衣着て宴待つ間のふところ手  
初雪や心残して旅に出る  
寒卵すする音する朝厨  
スパーに今朝産みたるの寒卵  
手をさすりぬくめる双手ふところに  
降り積る雪も運命と越に住む  
理髪店出て来し人のふところ手  
末枯れや棟寄せ合ふて谷部落  
末枯れや使い捨てたる耕転機  
運休の貼紙にたつ雪の駅  
濃く淡く煙の七色昼どんど  
故事ことわざ  
順風満帆  
物事が順調に進むたとえ。

西脇 ミヨ  
吉岡 源  
西脇 弥一郎  
小林 一郎  
白井 繁市  
山田 浩  
吉岡 トキ  
郷 やすし  
五十嵐 三



いい日!  
いい汗!  
いい笑顔!

申し込み・問い合わせは  
町教育委員会へ  
☎92-4655

～各種大会や  
教室のご案内～

# 3月のスポーツ

行事	とき	ところ	主催	その他
第6回町民綱引大会	3月17日(日)	町民体育館	町民綱引大会実行委員会	*詳細については広報2月号に掲載
第1回ソフトバレーボール大会	3月24日(日)	町民体育館	越路町バレーボール協会	

## 第35回町民スキー大会

2月18日(日)、塚山中学校裏と向坂スキー場を会場に、第35回町民スキー大会が開催されました。当日は時折晴れ間ものぞく絶好のスキー日和で200余名の参加者は、それぞれの種目にいい汗を流していました。



## 大会結果

### 距離

#### ◎小学生(1・2年)男子

- 1位 長谷川 聡(塚小)
- 2位 長谷川拓也(塚小)
- 3位 郷 達也(塚小)

#### ◎小学生(1・2年)女子

- 1位 山口 友里(岩小)
- 2位 五十嵐 愛(塚小)
- 3位 内山 美穂(塚小)

#### ◎小学生(3・4年)男子

- 1位 郷 春樹(塚小)
- 2位 大谷 友規(塚小)
- 3位 長谷川 豊(塚小)

#### ◎小学生(3・4年)女子

- 1位 竹内 礼美(塚小)
- 2位 高橋 梢(塚小)
- 3位 中村 朋子(塚小)

#### ◎小学生(5・6年)男子

- 1位 長谷川 繁(塚小)
- 2位 竹内 豪(塚小)
- 3位 大塚 淳史(塚小)

#### ◎小学生(5・6年)女子

- 1位 山本 梢(塚小)
- 2位 塩谷恵里子(塚小)
- 3位 横 亜由美(岩小)

#### ◎中学生男子

- 1位 中村 孝二(塚中)
- 2位 藤沢 勇樹(塚中)
- 3位 桑原 徹(塚中)

#### ◎中学生女子

- 1位 小野塚 綾(越中)
- 2位 小野塚葉子(越中)
- 3位 清水久美子(塚中)

#### ◎壮年男子

- 1位 大矢 照夫
- 2位 関 誠也
- 3位 長谷川好晴

#### ◎一般男子

- 1位 佐藤 一久
- 2位 石口 和彦

### リレー

#### ◎小学生男子

- 1位 塚山小 A
- 2位 塚山小 B
- 3位 アイエスシー A 6(岩小)

#### ◎小学生女子

- 1位 塚山小 A
- 2位 アイエスシー D 6(岩小)
- 3位 塚山小 B

### 大回転

#### ◎小学生男子

- 1位 長谷川 繁(塚小)
- 2位 坂村 健太(塚小)
- 3位 永井 拓哉(塚小)

#### ◎一般男子

- 1位 杉田 和生
- 2位 春日 英俊
- 3位 内山 齊

#### ◎中学生男子

- 1位 塚山中 A
- 2位 塚山中 B
- 3位 塚山中 C

#### ◎中学生女子

- 1位 塚山中バレー部
- 2位 越路中女子

#### ◎一般

- 1位 スキー連盟
- 2位 体育指導委員

#### ◎一般女子

- 1位 中静香代子
- 2位 西脇美智子

#### ◎第2壮年

- 1位 小川 誠
- 2位 若林 保
- 3位 杉田 一美

#### ◎第3壮年

- 1位 杉浦 孝明
- 2位 長谷川好晴
- 3位 赤井 幸司

# 公民館だより

公民館は、住民のために教育、学術及び文化に関する各種の事業を行い、住民の教育の向上、健康の増進、情操の純化を図り、生活文化の振興、社会福祉の増進に寄与することが目的です。

## 会員大募集!!

## 今年も わんぱく教室 はじまるよ～

新4・5・6年生のみなさんと保護者のみなさん!町公民館では、新年度の「わんぱく教室」を5月からスタートします。教室に参加するためにまず会員になってください。会員のなり方、実際に参加する手続きの仕方などは下の表を見てください。また、詳細については4月にチラシを配布いたします。

### ◎年間のだいたいの予定

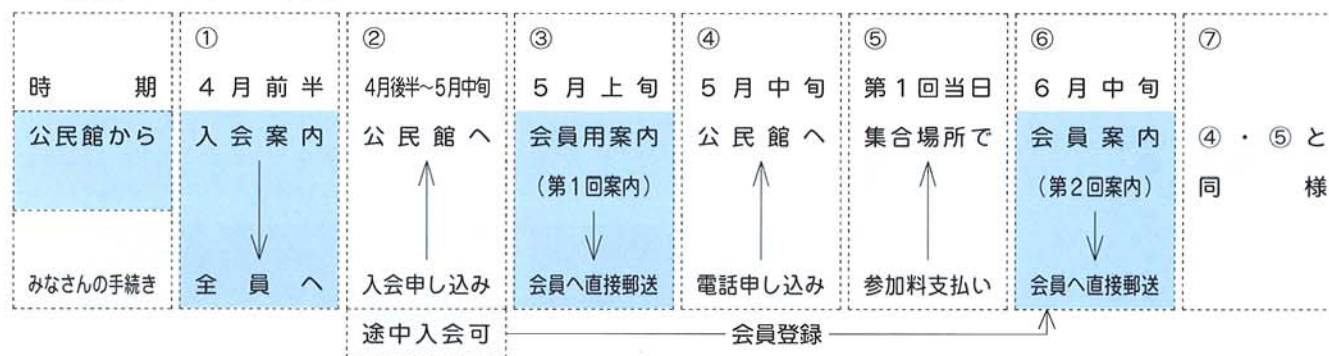
回数	期 日	内 容
1回	6月ころ	わんぱくバードウォッチング
2回	7月ころ	わんぱく貝化石探検
3回	8月ころ	わんぱくキャンプ
4回	9月～10月	わんぱく植物観察
5回	11月ころ	わんぱく工作

◎できるだけ親子でご参加ください。

◎年会費はありませんが、毎回実費程度の参加費をいただきます。



▲昨年度のわんぱく教室「ふるさと探検隊」



## 高齢者教室「いきいき教室」



真剣かつ楽しく  
トライしたゲーム!!  
小野塚東一さん扮する  
「雪の和尚」



冬はとかく家の中に閉じこもりがちです。そこで、日ごろの運動不足を解消しようと高齢者教室の「いきいき教室」が各地で開催されました。町社協指導員による軽いゲームで体を動かした後、来迎寺にお住まいの小野塚東一さんから「ふるさとの昔話」とマジックを披露して戴き、皆さんの楽しいひとときを過ごしました。

【お願い】公民館図書室は図書整理のため3月11日(月)～16日(土)まで休館します。

## 3月の行事

- ・英会話教室(上級)  
期日: 3月7日(木).14日(木).28日(木)  
会場: 福祉センター
- ・るんるん親子教室  
期日: 3月22日(金)  
会場: 福祉センター
- ・コーラス教室  
期日: 3月13日(水).27日(水)  
会場: 福祉センター