

お知らせ

3月 広報カレンダー

1 水		17 金	麻しん (13:40~14:30 J A岩塚)
2 木		18 土	役場閉庁日 彼岸入り
3 金	麻しん (13:40~14:30浦区事務所) ひな祭り	19 日	
4 土	役場閉庁日	20 月	
5 日		21 火	春分の日
6 月	犬・ねこひきとり (10:40~11:00 役場東側駐車場) 啓蟄	22 水	行政相談 (10:00~14:00 役場) 国民年金相談 (9:00~16:00 役場)
7 火	心配ごと相談 (13:30~16:00 役場)	23 木	
8 水	町立中学校卒業式	24 金	麻しん (13:40~14:30福祉センター)
9 木	健康相談 (9:30~11:00浦区事務所)	25 土	役場閉庁日 町立小学校卒業式
10 金	麻しん (13:40~14:30塚野山集落セ ンター)	26 日	
11 土	役場閉庁日	27 月	
12 日		28 火	心配ごと相談 (13:30~16:00 役場)
13 月		29 水	
14 火	麻しん (13:40~14:30福祉センター) 心配ごと相談 (13:30~16:00 役場)	30 木	
15 水	男性料理教室 (9:30~14:00福祉センター)	31 金	
16 木		4/2 日	町成人式
		5 水	町立小・中学校入学式

※氏名は常用漢字を使用していますので、戸籍上の字体と異なる場合があります。

文化財防災デー

長谷川邸の防火訓練

1月22日(日)



町の人口

住民基本台帳人口(1月末日現在)

	前月比
世帯数	3,531 ±0
人口	14,571 +5
内訳	
男	7,107 +2
女	7,464 +3

ひな祭りの風習は、中国から伝わった三月上巳の節句と、平安時代の貴族たちの間ではやった人形遊び、「ひいな遊び」が一緒になって生まれたといわれます。

ところで、今日私たちが目にするひな人形には二つの種類があります。一つは「京びな」。丸顔に細い目の平安朝風の顔立ちで、並ぶ順序は向かって右が男びな、左が女びなとなるのが特徴です。

もう一つは面長でちょっと現代風の顔立ちをした「関東びな」。並びの順序も京びなと逆です。

このほか、京びなと関東びなでは、三人官女の真ん中の女官が、関東では座り、京では立っているとか。衛士の持ち物にも違いがあるというふうに細かな相違点があります。

今度ひな人形を見る機会があったら、ぜひじっくり観察してください。



ひな人形

地区名	避難場所	電話番号	施設構造	有効面積㎡	収容人員	給食施設
岩野	石津保育所	92-3125	木造 平屋	289	144	無
	農業者トレーニングセンター	92-4571	鉄骨 一部2階	461	230	無
	岩野集落開発センター	92-2764	木造 2階	266	133	無
仲島	仲島会館		木造 2階	134	67	無
釜ヶ島	釜ヶ島集会所	92-2821	木造 2階	193	96	無
浦	浦保育所	92-2535	鉄骨 平屋	542	271	有
	浦集落開発センター	92-2055	木造 2階	341	170	無
	浦南部公民館	92-6883	木造 2階	140	70	無
	浦(中)集会所	92-3351	木造 2階	268	134	無
	浦北部公民館	92-3028	木造 2階	240	120	無
	勤労者体育センター	92-6910	鉄筋 一部2階	1,288	644	無
神谷	越路小学校	92-3150	体育館 鉄骨 校舎 鉄筋	1,011 5,083	3,047	有
	神谷集落センター	92-2156	木造 2階	298	149	無
篠花	篠花集落開発センター	92-6464	木造 2階	126	63	無
飯島	飯島集会所	92-4441	木造 2階	231	115	無
西野	中野島保育所	92-4550	鉄骨 平屋	202	101	無
	中野島コミュニティセンター	92-6144	鉄筋 一部2階	735	367	無
中沢	中沢集落開発センター	92-2804	木造 2階	178	89	無
白山	白山保育所	92-4853	鉄骨 平屋	558	279	有
	白山集会所	92-4433	木造 2階	157	78	無
来迎寺	越路中学校	92-3157	体育館 鉄骨 校舎 鉄筋	1,452 6,310	3,881	有
	町民体育館	92-4826	体育館 鉄骨 その他 鉄筋	1,254 1,372	1,313	無
	来迎寺保育所	92-2254	鉄骨 平屋	694	347	有
	越路町総合福祉センター	92-4656	鉄筋 3階	1,326	663	無
	郷土資料館	92-2703	鉄筋 2階	293	146	無
朝日	朝日転作研修センター	92-2103	木造 2階	208	104	無
沢下条	沢下条集落開発センター	92-4252	木造 2階	218	109	無
飯塚	岩塚保育所	92-4430	鉄骨 平屋	556	278	有
	飯塚集会所	92-4937	木造 2階	397	198	無
十楽寺	越路町勤労者会館	92-4681	鉄骨 平屋	883	441	無
中島	宝徳山稲荷大社	92-2136	鉄筋 2階	14,982	3,500	有
岩田	越路町婦人研修センター	92-2263	鉄骨 3階	596	298	無
	岩塚小学校	92-2161	体育館 木造 校舎 木造	554 3,101	1,827	有
不動沢	不動沢構造改善センター	92-2358	木造 2階	368	184	無
東谷	塚山コミュニティセンター	94-2233	鉄骨 一部2階	1,026	513	無
	東谷集落センター	94-2833	木造 2階	278	139	無
西谷	西谷集会所	94-2101	木造 2階	331	165	無
塚野山	塚山小学校	94-2224	体育館 木造 校舎 木造	702 2,070	1,386	有
	塚山中学校	94-2213	体育館 鉄骨 校舎 木造	984 1,852	1,418	無
	塚山保育所	94-2006	木造一部鉄骨平屋	506	253	有
	塚山青少年センター		木造 2階	113	56	無
	塚野山集落開発センター	94-2739	木造 2階	245	122	無
小坂	小坂集落センター	94-2731	木造 2階	173	86	無
	袴沢集落センター		木造 2階	89	44	無
菅沼	菅沼集落開発センター	94-2064	木造 2階	99	49	無

突然に起きる大災害(地震)等にそなえ、町では越路町地域防災計画に基づき避難場所を定めています。万が一の災害発生に備えて自宅から一番近い避難場所を覚えておきましょう。

大災害(地震)発生時における避難場所

町営住宅 3月に1号棟完成予定 入居者を募集



▲白山地区に建設中の町営住宅完成予想図 写真右側が1号棟

もみじ丘団地

町営住宅の浦・西谷・来迎寺ブロック・白山の各住宅は古いもので建築後三十七年を経過し老朽化が著しく進んでいます。このため平成六年度から三ヶ年計画で来迎寺白山地区にこれらの住宅を集合させ三十二戸の建て替えを進めています。そのうち平成六年度は一号棟十九戸が三月に完成となります。

新しい住宅は将来を考え鉄筋コンクリート造り三階建、間取りは一DKから三LDKで従来の住宅より広くなっています。また、残りの十二戸については平成七年度、平成八年度の二ヶ年で完成させる計画です。

この新しい住宅の入居者を次のとおり募集します。入居を希望される方はお申し込みください。

このたびの募集は、建て替え住宅のため既に旧住宅に入居されている方が再入居しますので残りの七戸についての募集となります。

●募集戸数 三LDK 七戸

●入居時期 平成七年四月一日

阪神大震災被災地へ 援助物資を直送



一月十七日未明に発生した阪神大震災は想像を絶する大災害となり、全国から救援活動が行われております。

越路町内においても日本赤十字社越路町分区分のよびかけで町民の皆様から義援金が寄せられたほか、町民の方々が援助物資を送られています。

また、一月三十日、町内事業所からよせられたコシヒカリ六百キロ、切りもち二百四十キロ、米菓などトラック一台分の援助物資を積んで被災地である神戸市へ直接届けられました。みなさんの善意に感謝いたします。

- 入居資格
 - 越路町に住所及び勤務場所を有すること。
 - 現に同居し、又は同居しようとする親族があること。
 - 世帯の収入が基準の範囲内であること。
 - 住宅に困窮しているもの。
 - 申し込み
 - 越路町役場福祉課福祉係
 - ☎九二一三一
 - 内線四三
 - 募集戸数
 - 三DK(二階建) 一戸
 - 入居時期
 - 平成七年四月一日
 - 入居資格・申し込み・締切り
 - もみじ丘団地と同じです
- 入を証する書類等を添付
締切り
平成七年三月二十四日
- 来迎寺町営
プレハブ住宅

どんどん集まれ リハビリ教室の仲間達 参加者・ボランティアの申し込み受付中



▲運動会 童心にかえり熱戦



▲藤井先生をかこんで健康相談



▲遠足 ヘルパー、ボランティアの方と一緒に

昨年十周年の記念すべき節目を迎えた町のリハビリ教室花草会も、今年は十一年目となり、さらに楽しい企画をいっぱい盛りこんで四月から開校いたします。

教室の内容は自主訓練、遠足、運動会、与板町の仲間との交流会などを予定しており、回数は四月から十一月までに十二回実施する予定です。

今回も昨年に引き続き平日コースを四回予定しており、一日の外出がむずかしい人も参加しやすいように計画しました。

会場は浦の勤労者体育センターをメイン会場として、半日コースの時は十楽寺の勤労者会館も利用して行います。

会場までの往復は町のマイクロバスか、車椅子のまま移動の可

るリフトバスを利用することもできます。

脳卒中の後遺症などで体が不自由になり、元気を失ったり外出の機会が少なくなった方や車椅子での生活の方、また、家で閉じこもりやすい老人の方などを対象としていますので、そういった方は是非今年こそリハビリ教室に参加しませんか。

参加者にはその都度、健康状況のチェックが行われ、また、内科医、歯科医の先生による診察や相談、理学療法士や作業療法士によるリハビリ相談なども受けることができますので、参加者本人はもとより家族の方も全く心配りりません。

お近くの仲間をさそって参加し、さらに多くの仲間をつくりましょ

う。

また、昨年は十人のボランティアの方から参加、協力していただきました。今年もどうしようかと迷っておられるあなた、是非ボランティアに参加していっしょに仲間になってください。

演歌「与作」に合わせて行うストレッチ体操などユニークな内容で始めから終わりまで笑いの絶えないリハビリ教室に、今年こそ参加してみようと思ってる方、また、ボランティアとして参加者のお世話や教室の運営のお手伝いを希望される方は、最寄りの民生委員さん、又は役場住民課保健衛生係(電話九二一三〇八)へ三月二十日までにご連絡ください。

信濃川 テクノ・アカデミー 学生募集案内

信濃川テクノ・アカデミーは、労働省所管、雇用促進事業団委託の情報処理技術者養成施設で、越路町をはじめ圏域内市町村及び企業・団体で構成する「新潟情報処理開発財団」が、第三セクター方式で運営し、優秀な情報処理技術者を養成するための専門学校です。

七年度の学生募集を次の要領で行っています。

・入学願書受付
三月二十九日(木)まで

募集定員(全日制二年)

情報ビジネス科 五〇名
情報システム科 五〇名
OA秘書科(短期)二〇名
情報処理技術研究科(短期) 五名

・入学選考日
三月五日(日)・三月二十二日(水)・三月二十九日(水)

詳しい問合せや資料の請求は、次にしてください。

信濃川テクノ・アカデミー
〒947 小千谷市上ノ山四一四
一―二
入学ガイド・ホットライン
☎〇一―二〇―四〇五〇七〇

平成六年高齢者叙勲

大石仁太郎さん(八十八歳・西野) 勲六等単光旭日章を受章



大石さんは平成六年十一月二十八日付けで勲六等単光旭日章を受けられました。昭和四十二年から四期十六年間の長きにわたり越路町議会議員として活躍され、地方自治発展に努められた功績が認められたものです。

その間、越路町議会議員、建設委員会委員長の要職を歴任されました。

小野塚重作さん(八十八歳・来迎寺) 勲六等瑞宝章を受章



小野塚さんは平成六年十二月二十一日付けで勲六等瑞宝章を受けられました。昭和三十四年から三期十二年間の長きにわたり越路町議会議員として活躍され、地方自治発展に努められた功績が認められたものです。

その間、越路町議会建設委員会委員長、小国町越路町水道企業団議会議員を務めたほか、越路町農業委員会等の要職を歴任されました。

陸・海・空 自衛官を募集



防衛庁では、自衛官(二等陸士・海士・空士)を次のとおり募集しています。

▽受付期間……年間

▽応募資格……採用予定月の一日現在で十八歳以上、二十七歳未満の日本国籍を有する者。

▽試験日……受付時に指定します。

このほかにも一般曹候補学生・航空学生・防衛大学校学生・自衛隊生徒(中学校卒業)の男子と防衛医科大学校学生(男女)・看護学生も募集しています。

※詳しくは、役場総務課か自衛隊柏崎募集事務所☎〇二五七―二四―三〇〇〇へお問合せください。

平成七年度 計量器定期検査を実施します



取引又は証明用に使用される計量器は、二年に一回新潟県計量器検定所が行う定期検査を受けることが義務づけられており、この検査に合格しないと使用できないことになっております。町では、該当すると思われる商店等に、調査書を配布し台数等の把握に勤めているところですが、検定の対象となる計量器をお持ちで調査書が届かなかった場合は、三月十五日までに

NTTの電話切り替え工事のお知らせ

NTTの電話切り替え工事のため次の日時に電話が使えなくなります。

三月七日(火)
午後十一時から数分間

なお、この間の緊急通話用として、越路電話交換所(来迎寺二〇一〇番地)・塚山電話交換所(塚野山九〇五番地)に緊急通話用電話を用意しますのでご利用ください。

問い合わせ先
NTT長岡支店☎一一六

新潟県高等学校 通信制課程生徒募集

平成七年度入学生徒の募集をしています。

入学願書の受付期間は、二月二十日から四月五日まで。「入学案内」を希望される方は返信用封筒(返信切手90円)をしてください。

新潟県立新潟高校通信制
〒951新潟市関屋下川原町二―六三五
☎〇二五―二六六―二〇二四

全国詩吟大会で優勝

米山征一郎さん（塚野山・五十二歳）

全日本詩吟道連盟・詩吟神風流総本部主催の新年全国詩吟大会が一月二十二日(日)、東京九段会館で開かれ、大会に出場した塚野山米山征一郎さんがみごと優勝の栄冠を勝ちとられました。

米山さんは、昨年行われた県大会で優勝され今回の全国大会の出場権を得たもので、今日に至るまで、毎年行われる段別の詩吟県大会では八段まで全て優勝という記録をもっており、師範の免許も取得されています。今後は地域の方も一緒に詩吟をやりたいし、多くの方が詩吟に親しんでくれればと話しておられました。



米山征一郎さん（塚野山・五十二歳）が優勝の栄冠を手にしている様子。

春の火災予防運動

四月一日(土)～四月七日(金)まで、県下一斉に春の火災予防運動が実施されます。

「火災」の多くは「人」の「不注意」によるものです。「火」を取り扱うときは十分注意し、火災を出さないようにしましょう。

消防署越路出張所
☎ 92-6519

予防接種法がかわりました

今まで皆さんが受けてきた予防接種が、法律の改正で平成六年十月一日から大きく変わりました。

改正された内容

- 一、義務から勧奨へ
- 二、予防接種の種類の変更
- 三、接種前の健康チェックを重視
- 四、接種時期の拡大

今年度から受けてきた予防接種が、法律の改正で平成六年十月一日から大きく変わりました。

改正された内容

- 一、義務から勧奨へ
- 二、予防接種の種類の変更
- 三、接種前の健康チェックを重視
- 四、接種時期の拡大



☆接種医と問診医の医師二人体制で実施します。保護者は問診票をきちんと記入して下さい。また接種会場で熱を計ってもらいます。

大切なお子さんが受ける予防接種です。正しい知識を持って、安全に受けられるようお願いいたします。

献血にご協力ありがとうございました



平成六年四月から七年二月までの間越路町で献血された方は、

- 二〇〇cc 献血者 一六四人
- 四〇〇cc 献血者 三一人
- 成分献血者 七八人

☆100回表彰
中村文夫・松井進一

☆50回表彰
青柳孝始
長東 隆・山田健一
吉岡幸一・金子秀樹
高橋久子

☆30回表彰
西脇敏治・佐藤隆樹
梶川安二・野上隆浩
竹内秀雄・中村雅之
中山敏雄・田中 清

男性料理教室に参加してみませんか

これから高齢化がますます進む中で、一人暮らし老人や老夫婦世帯の増加が予想されます。又女性の社会進出により、男性の育児、介護、食事づくりなどの家事への協力が期待されています。

今回はじめての試みですが男性料理教室を下記の内容で開催したいと思います。

「男性 厨房に入らず」と言う古い言葉にこだわらず、この機会に、食事づくりに挑戦してみませんか。又、参加者皆でこれからの健康・福祉について話し合ってみてほしいと思います。お気軽に友達を誘い合って参加申込みして下さい。お待ちしております。

- 1、日時 3月15日(水)9時30分～14時
- 2、場所 総合福祉センター2階遊戯室
- 3、内容 料理実習(手軽にできる主采、副采の三、四品)
- 4、対象者 料理に興味のある男性や老人、単身、父子世帯の男性等
- 5、申込み 3月9日までに社会福祉協議会(92-3111内線407)へ連絡下さい。

お願い
・実習用にエプロン等持参下さい。
・参加費は無料です。



料理はやってみるとおもしろいもの

地区親子の集い 楽しい活動

～飯塚「たんぽぽ」のクリスマス会～

皆さんは、地区毎にある親子の集いを知っていますか？保育所に入る前の子供とお母さん方が集まってつくって、広い場所で皆で集まって遊んだり、お話ししたりしています。今回はその一つ、飯塚集会所で行っている『たんぽぽ』についてご紹介します。飯塚はおばあちゃんの子守りが多いところです。日中2人きりでお家に閉じこもっていることが多く、子供の発育上、おばあちゃんの精神面でもよくないという声から、始められました。現在では月2回、毎回20組の母と子・おばあちゃんと孫が集まっています。おっぱいを飲んで赤ちゃんから3才の幼児までいて、ボール投げをしたり、電車ごっこをしたりと、とてもにぎやかです。まだ歩けない赤ちゃんでも、子どもの声に反応し、表情も豊かになるようです。12月15日には、クリスマス会をしました。雪にもかかわらず、大勢の子が集まり、区長サンタさんから、お菓子のプレゼントをいただきました。皆でとても楽しく過ごしました。他の地区でも楽しい活動をしています。

保育所へ入所前のお子さんがおいででしたら一度いってみたいいかがですか？



国民年金

国民年金保険料 四月から 一、七〇〇円に

国が運営する国民年金制度は、毎年、前年の物価上昇に見合った年金額の引き上げを行っています。

今年も四月から年金額が引き上げられます。これに伴い、国民年金の保険料も月額一、七〇〇円に改定されます。

国民年金は、あなたの納めた保険料が今の年金受給者を支え、やがてあなたも次の世代に支えられる相互扶助のものと成り立っています。ですから、年金給付と保険料のバランスを保つために、保険料も少しずつ引き上げていかなければなりません。

皆さんのご理解をお願いします。

前納するとお得です

国民年金には、一定期間の保険料を前払いできる「前納制度」があります。

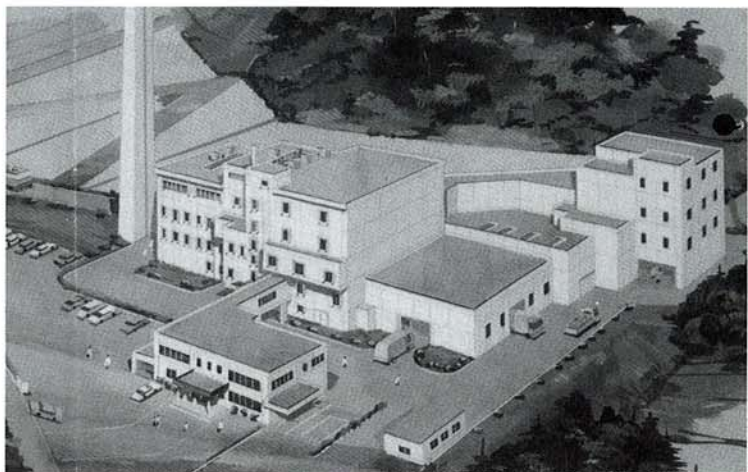
前納制度を利用すると、毎月保険料を納める手間が省けるうえ、納め忘れの心配もありません。また、一定の割合で保険料の割引があります。

口座振替を利用されている方で前納を希望する方は、役場年金係へ三月二十二日までにお申し出ください。

※口座振替で平成六年度に前納の取り扱いとなっていない方は手続き不要ですが、平成六年度に前納手続きをされて、平成七年度は前納取り消しを希望される方も三月二十二日までにお申し出ください。

	定額保険料	定額保険料 + 付加保険料
月々納めた場合	140,400円 (11,700×12ヶ月)	145,200円 (12,100×12ヶ月)
前納した場合	137,010円	141,690円
割引される額	3,390円	3,510円

4月からごみの「収集日」が変わります より一層のごみ減量化・資源化にご協力を



▲鳥越事業所に粗大ごみ処理施設が増設された

長岡市・越路町・三島町の共同で建設していった粗大ごみ処理施設が、三島町鳥越地区に完成し、四月から稼働することになりました。この施設は、粗大ごみなどを連続的に破砕し、選別機で選別したのち可燃物は焼却処分、鉄やアルミは有効資源として回収し、陶器やガラス屑、プラスチック類などは溶かして小さくしたのち埋立されるなど、資源化と埋立地の延命化を考えた施設です。



▲資源ごみは分類ごとに

設に搬入し、処分することになりました。ついでには、一市二町でできるだけ年間を通し平均してごみを搬入するため、収集運搬をより効率的に実施するため、収集期間を含めた収集日の変更を行いますので、ご協力をお願いいたします。また、ごみの減量化と資源化を図るため、昨年四月より全町内で実施しました「資源ごみの分別収集」も一四〇トン余りのごみを資源化するなど、大きな成果を上げることができました。七年度も四月から収集品目を拡大して実施いたしますので、引き続き協力をお願いいたします。大きな変更点は次のとおりですが、詳しくは後日配布のお知らせ及びポスターをご覧ください。◎不燃ごみ（燃えないごみ、危険

物等）
・収集日は日の指定から曜日指定に変更します。たとえば毎月〇日から毎月〇〇回目の〇曜日に。
・収集回数が増えるとともに冬期間（十二月～三月）も収集します。
・収集日が祝日・休日と重なった場合は休みとなります。次の収集日までお待ち下さい。
◎粗大ごみ
・粗大ごみだけの収集日になります。（曜日の指定）
・従来は不燃ごみと同じ日に収集。収集回数が増えます。
・五月と十一月の年二回から五月、七月、九月、十一月の年四回に。
・収集日が祝日、休日と重なった場合は翌日もしくは指定の日になります。

◎可燃ごみ（燃えるごみ、生ごみ等）
・一部の地区についての収集曜日の変更があります。
◎資源ごみ（びん類・空き缶・紙類）
・収集品目を拡大します。今まで収集しなかったびん類を追加。
お願い
・ごみ減量化の第一歩は分別です。まだまだ多くの資源が不燃ごみとして出されています。しっかりと分別し、決められた収集日に時間を守って出しましょう。
・資源ごみとして出す前に、酒屋さんや廃品回収、ちり紙交換業者などに積極的に出しましょう。
・生ごみは水切りをしっかりとやりましょう。
・町が収集しないごみは絶対に出さないようにしましょう。

四月から追加される資源ごみ

こんどから次のガラスびん類も収集します。
ほとんどのガラスびん類
ただし、化粧品等の入っていた乳白色のびん、葉・農薬の入っていたびん、中味の入っているびんは収集できません。



私たちの税金 (8)

法人町民税は 町税の約2割

町民税は、個人町民税と法人町民税があります。先回は個人町民税についてお話ししたので、今回は法人町民税について説明いたします。

越路町の法人数は二百五十五事業所です。

法人の町民税の税額は均等割と法人税割に区分されます。均等割額は、法人の所得の有無にかかわらず課税され、その額は資本金や従業員数によって最高三百万円から最低五万円までの九区分となっています。

一方、法人税割は、法人税額に税率を乗じて計算されます。町の税率は標準税率より高い一四・七％となっています。

法人町民税は、平成五年度決算額は三億一千五百万円で、町税全体の一八・九％を占めます。

ています。ちなみに県内市町村全体では一三・一％で、市部全体でも一四・四％、町村全体では一〇・三％ですから越路町の一八・九％は非常に高く、法人税収入の多い町であり、大きな企業や優良な事業所が沢山あり町に貢献しているものです。

法人町民税は 申告納付制

法人町民税は、自主申告納付の方法により納税されます。法人自ら均等割額と法人税割額を計算し、申告書を提出し納付してもらいます。

法人の事業年度（決算期）を六ヶ月としている法人は、提出期限までに、均等割額年額の二分の一の額と法人税割額の合算額を納付することになります。

また、事業年度を一年としている場合は、まず中間申告を行い、申告額を納付し、次に確定申告を行い、確定申告

と中間申告額との差額を納付することになります。また、法人の所得が赤字で法人税額が算定されない場合、均等割額のみ納付することになります。

法人町民税は 従業者数で分割

法人税割額は、法人の事務所又は事業所の所在する市町村が、それぞれ法人について課税権を有することになります。ですので、二以上の市町村に事務所を有する法人は、従業者を基準にしてそれぞれに法人税額を分割し、法人税割額を申告納付することになります。



納税は明るい社会をつくる基礎

越路中学校 内藤 千鶴さん

結びつくあなたのくらしとその税金

塚山中学校 鳥島 千聖さん

平成七年度

固定資産課税台帳を縦覧

土地と家屋の固定資産税台帳の縦覧について、今の国会で地方税法の一部改正が行なわれる見通しであります。次により縦覧して下さい。

平成七年度固定資産税台帳の縦覧期間中は無料で見られます。認印をご持参下さい。

○縦覧期間

平成6年4月5日(木)から4月24日(月)まで

○場所 越路町役場税務課

ぼくら

来迎寺保育所

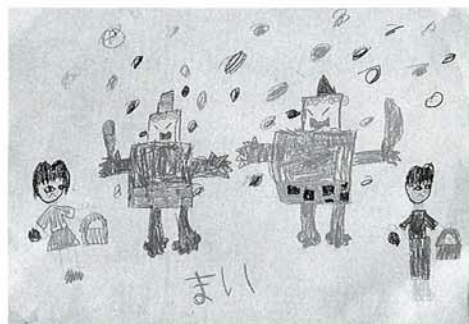
ともだち



遠藤 まいさん
(来迎寺・六歳)



佐藤としきくん
(来迎寺・六歳)

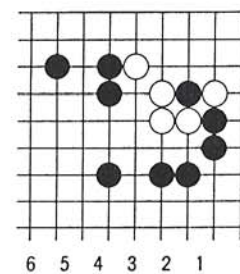


大きくなったから見守りさんになりたいです。保育所では友達とレイアースやミラクルガールズごっこをして遊びます。給食はサラダが好き。

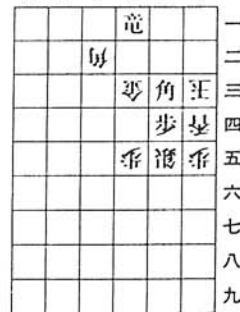


絵は、節分のとき鬼に豆をぶつけているところを書いた。保育所ではトントンネルやスベリ台で遊びます。給食はエビフライとりんごが好きです。

頭の体操

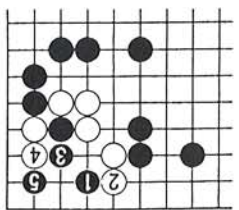


出題 十段 武宮正樹
●黒先自死
●ヒント：すぐに逃げ出してはダメ。
5分で初段、3分以内で3段以上。



出題 九段 北村昌男
●ヒント：玉を2筋から3筋へ逃がさないよう注意。
10分で3級、3分で初段。
持駒 銀

1玉、2玉、3玉、4玉、5玉、6玉、7玉、8玉、9玉、10玉、11玉、12玉、13玉、14玉、15玉、16玉、17玉、18玉、19玉、20玉、21玉、22玉、23玉、24玉、25玉、26玉、27玉、28玉、29玉、30玉、31玉、32玉、33玉、34玉、35玉、36玉、37玉、38玉、39玉、40玉、41玉、42玉、43玉、44玉、45玉、46玉、47玉、48玉、49玉、50玉、51玉、52玉、53玉、54玉、55玉、56玉、57玉、58玉、59玉、60玉、61玉、62玉、63玉、64玉、65玉、66玉、67玉、68玉、69玉、70玉、71玉、72玉、73玉、74玉、75玉、76玉、77玉、78玉、79玉、80玉、81玉、82玉、83玉、84玉、85玉、86玉、87玉、88玉、89玉、90玉、91玉、92玉、93玉、94玉、95玉、96玉、97玉、98玉、99玉、100玉、101玉、102玉、103玉、104玉、105玉、106玉、107玉、108玉、109玉、110玉、111玉、112玉、113玉、114玉、115玉、116玉、117玉、118玉、119玉、120玉、121玉、122玉、123玉、124玉、125玉、126玉、127玉、128玉、129玉、130玉、131玉、132玉、133玉、134玉、135玉、136玉、137玉、138玉、139玉、140玉、141玉、142玉、143玉、144玉、145玉、146玉、147玉、148玉、149玉、150玉、151玉、152玉、153玉、154玉、155玉、156玉、157玉、158玉、159玉、160玉、161玉、162玉、163玉、164玉、165玉、166玉、167玉、168玉、169玉、170玉、171玉、172玉、173玉、174玉、175玉、176玉、177玉、178玉、179玉、180玉、181玉、182玉、183玉、184玉、185玉、186玉、187玉、188玉、189玉、190玉、191玉、192玉、193玉、194玉、195玉、196玉、197玉、198玉、199玉、200玉、201玉、202玉、203玉、204玉、205玉、206玉、207玉、208玉、209玉、210玉、211玉、212玉、213玉、214玉、215玉、216玉、217玉、218玉、219玉、220玉、221玉、222玉、223玉、224玉、225玉、226玉、227玉、228玉、229玉、230玉、231玉、232玉、233玉、234玉、235玉、236玉、237玉、238玉、239玉、240玉、241玉、242玉、243玉、244玉、245玉、246玉、247玉、248玉、249玉、250玉、251玉、252玉、253玉、254玉、255玉、256玉、257玉、258玉、259玉、260玉、261玉、262玉、263玉、264玉、265玉、266玉、267玉、268玉、269玉、270玉、271玉、272玉、273玉、274玉、275玉、276玉、277玉、278玉、279玉、280玉、281玉、282玉、283玉、284玉、285玉、286玉、287玉、288玉、289玉、290玉、291玉、292玉、293玉、294玉、295玉、296玉、297玉、298玉、299玉、300玉、301玉、302玉、303玉、304玉、305玉、306玉、307玉、308玉、309玉、310玉、311玉、312玉、313玉、314玉、315玉、316玉、317玉、318玉、319玉、320玉、321玉、322玉、323玉、324玉、325玉、326玉、327玉、328玉、329玉、330玉、331玉、332玉、333玉、334玉、335玉、336玉、337玉、338玉、339玉、340玉、341玉、342玉、343玉、344玉、345玉、346玉、347玉、348玉、349玉、350玉、351玉、352玉、353玉、354玉、355玉、356玉、357玉、358玉、359玉、360玉、361玉、362玉、363玉、364玉、365玉、366玉、367玉、368玉、369玉、370玉、371玉、372玉、373玉、374玉、375玉、376玉、377玉、378玉、379玉、380玉、381玉、382玉、383玉、384玉、385玉、386玉、387玉、388玉、389玉、390玉、391玉、392玉、393玉、394玉、395玉、396玉、397玉、398玉、399玉、400玉、401玉、402玉、403玉、404玉、405玉、406玉、407玉、408玉、409玉、410玉、411玉、412玉、413玉、414玉、415玉、416玉、417玉、418玉、419玉、420玉、421玉、422玉、423玉、424玉、425玉、426玉、427玉、428玉、429玉、430玉、431玉、432玉、433玉、434玉、435玉、436玉、437玉、438玉、439玉、440玉、441玉、442玉、443玉、444玉、445玉、446玉、447玉、448玉、449玉、450玉、451玉、452玉、453玉、454玉、455玉、456玉、457玉、458玉、459玉、460玉、461玉、462玉、463玉、464玉、465玉、466玉、467玉、468玉、469玉、470玉、471玉、472玉、473玉、474玉、475玉、476玉、477玉、478玉、479玉、480玉、481玉、482玉、483玉、484玉、485玉、486玉、487玉、488玉、489玉、490玉、491玉、492玉、493玉、494玉、495玉、496玉、497玉、498玉、499玉、500玉、501玉、502玉、503玉、504玉、505玉、506玉、507玉、508玉、509玉、510玉、511玉、512玉、513玉、514玉、515玉、516玉、517玉、518玉、519玉、520玉、521玉、522玉、523玉、524玉、525玉、526玉、527玉、528玉、529玉、530玉、531玉、532玉、533玉、534玉、535玉、536玉、537玉、538玉、539玉、540玉、541玉、542玉、543玉、544玉、545玉、546玉、547玉、548玉、549玉、550玉、551玉、552玉、553玉、554玉、555玉、556玉、557玉、558玉、559玉、560玉、561玉、562玉、563玉、564玉、565玉、566玉、567玉、568玉、569玉、570玉、571玉、572玉、573玉、574玉、575玉、576玉、577玉、578玉、579玉、580玉、581玉、582玉、583玉、584玉、585玉、586玉、587玉、588玉、589玉、590玉、591玉、592玉、593玉、594玉、595玉、596玉、597玉、598玉、599玉、600玉、601玉、602玉、603玉、604玉、605玉、606玉、607玉、608玉、609玉、610玉、611玉、612玉、613玉、614玉、615玉、616玉、617玉、618玉、619玉、620玉、621玉、622玉、623玉、624玉、625玉、626玉、627玉、628玉、629玉、630玉、631玉、632玉、633玉、634玉、635玉、636玉、637玉、638玉、639玉、640玉、641玉、642玉、643玉、644玉、645玉、646玉、647玉、648玉、649玉、650玉、651玉、652玉、653玉、654玉、655玉、656玉、657玉、658玉、659玉、660玉、661玉、662玉、663玉、664玉、665玉、666玉、667玉、668玉、669玉、670玉、671玉、672玉、673玉、674玉、675玉、676玉、677玉、678玉、679玉、680玉、681玉、682玉、683玉、684玉、685玉、686玉、687玉、688玉、689玉、690玉、691玉、692玉、693玉、694玉、695玉、696玉、697玉、698玉、699玉、700玉、701玉、702玉、703玉、704玉、705玉、706玉、707玉、708玉、709玉、710玉、711玉、712玉、713玉、714玉、715玉、716玉、717玉、718玉、719玉、720玉、721玉、722玉、723玉、724玉、725玉、726玉、727玉、728玉、729玉、730玉、731玉、732玉、733玉、734玉、735玉、736玉、737玉、738玉、739玉、740玉、741玉、742玉、743玉、744玉、745玉、746玉、747玉、748玉、749玉、750玉、751玉、752玉、753玉、754玉、755玉、756玉、757玉、758玉、759玉、760玉、761玉、762玉、763玉、764玉、765玉、766玉、767玉、768玉、769玉、770玉、771玉、772玉、773玉、774玉、775玉、776玉、777玉、778玉、779玉、780玉、781玉、782玉、783玉、784玉、785玉、786玉、787玉、788玉、789玉、790玉、791玉、792玉、793玉、794玉、795玉、796玉、797玉、798玉、799玉、800玉、801玉、802玉、803玉、804玉、805玉、806玉、807玉、808玉、809玉、810玉、811玉、812玉、813玉、814玉、815玉、816玉、817玉、818玉、819玉、820玉、821玉、822玉、823玉、824玉、825玉、826玉、827玉、828玉、829玉、830玉、831玉、832玉、833玉、834玉、835玉、836玉、837玉、838玉、839玉、840玉、841玉、842玉、843玉、844玉、845玉、846玉、847玉、848玉、849玉、850玉、851玉、852玉、853玉、854玉、855玉、856玉、857玉、858玉、859玉、860玉、861玉、862玉、863玉、864玉、865玉、866玉、867玉、868玉、869玉、870玉、871玉、872玉、873玉、874玉、875玉、876玉、877玉、878玉、879玉、880玉、881玉、882玉、883玉、884玉、885玉、886玉、887玉、888玉、889玉、890玉、891玉、892玉、893玉、894玉、895玉、896玉、897玉、898玉、899玉、900玉、901玉、902玉、903玉、904玉、905玉、906玉、907玉、908玉、909玉、910玉、911玉、912玉、913玉、914玉、915玉、916玉、917玉、918玉、919玉、920玉、921玉、922玉、923玉、924玉、925玉、926玉、927玉、928玉、929玉、930玉、931玉、932玉、933玉、934玉、935玉、936玉、937玉、938玉、939玉、940玉、941玉、942玉、943玉、944玉、945玉、946玉、947玉、948玉、949玉、950玉、951玉、952玉、953玉、954玉、955玉、956玉、957玉、958玉、959玉、960玉、961玉、962玉、963玉、964玉、965玉、966玉、967玉、968玉、969玉、970玉、971玉、972玉、973玉、974玉、975玉、976玉、977玉、978玉、979玉、980玉、981玉、982玉、983玉、984玉、985玉、986玉、987玉、988玉、989玉、990玉、991玉、992玉、993玉、994玉、995玉、996玉、997玉、998玉、999玉、1000玉



出題 九段 北村昌男
●ヒント：玉を2筋から3筋へ逃がさないよう注意。
10分で3級、3分で初段。
持駒 銀

“ドキ”山芋のイノシシ掘り出す



昨年秋、山で今年のエトであるイノシシのような山芋を掘りました。山芋掘り六十五年の経験を持つ私ですが、こんなのを掘ったのは始めてです。このほかめずらしい山芋で長さ一メートル四十センチのものや一本二キログラムもあるものとれました。写真は、袴沢・桑原勝一さんが掘り出した山芋。あまり珍しいので投稿してくださいました。

高校生エッセイコンテスト'95

■応募規定
本文：《自由作文部門》400字詰原稿用紙4枚以内
《テーマ論文部門》400字詰原稿用紙4枚以内
別添：400字詰原稿用紙に、①住所(郵便番号)、②氏名(ふりがな)、③電話番号、④年齢、⑤性別、⑥学校名、⑦学年、⑧どのようにしてこのコンテストを知ったか、⑨海外旅行等の経験の有無を明記。
応募封筒：《自由作文》《テーマ論文》《両部門》在中のいずれかを明記。なお、学校単位で応募の場合は、それぞれの作文形態によって分類して応募すること。
詳細は総務部広報課 ☎03-3346-5029
応募・問い合わせ先 JICA(国際協力事業団)
〒336 埼玉県浦和市北浦和4-5-5
北浦和大栄ビル7階 ☎048-834-7770

■応募資格
1995年4月現在、高校生であること。
■募集期間
1995年1月15日(日)～5月15日(月)(当日消印有効)

越路の巨木

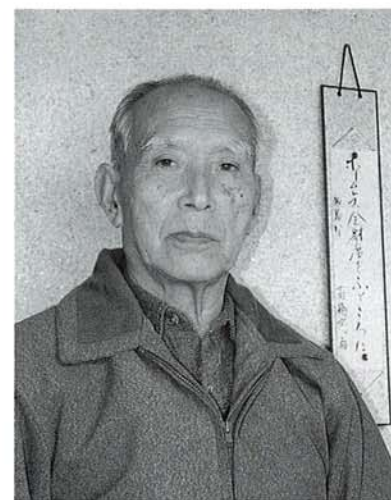


スギ

樹高 25.0m
樹周 4.25m
所在地 沢下条・諏訪神社

諏訪神社は沢下条集落の中央高台に位置する。昭和33年に沢諏訪神社と下条神社が合社し諏訪神社となる。神社境内には御神木の杉が数本、太い根を地面のところどころに出し、巨木の勇壮さをただよわせている。

趣味と私



高橋

撰さん

(不動産・八十二歳)
いま、私の趣味にしているのは川柳です。農業と出稼ぎで酒造りをしてきた私には川柳は縁の遠いものでした。不動産では昭和の初期から主だっ

た人が川柳を詠み地域の人に広めてきたといわれています。七十歳で酒造りの仕事をやめた頃不動産の川柳仲間から会にはいるように勧められ、川柳の講師を招いての吟行会に参加したのが川柳に親しむはじまりでした。
会員は二十二名、毎月公民館に集まり川柳をつくり楽しんでます。また、会員から集まった作品をワープロで文集を作り会員に配布していますが、ポケ防止になり私の張り合いとなっています。
「自分からやめた煙草に腹を立て」
窓雨

こしじ 俳句 文芸

新浮海俳句会

先生も出て分校の雪卸し
大雪の気配津々夜更かな
どんと焚き競ふ雨岸二夕部落
雪原に巨構めきたるどんだかな
ばりばりと凍てるつるべや本仕込
凍て雲にへり低く飛ぶ地震の朝
どんだの火囲んで子等の頬赤し
真夜の戸たたく吹雪や初赴任
故郷の駅に降り立ち根雪踏む
雪深し過疎村ものの音もなく
どんと焼き炎に一年の夢託す
スタンプの汚れし切符今朝の雪
雪山を染みつガス井の大炎
音も皆凍てて三星またたけり
ほほえみの顔々てらしどんど燃ゆ
水芽えて川底の月流れ行く
射しぬたる日ざしは雪に音もなく
鐘一打炎暗き燭を訝らせり
親よりのつぶてを持ちて雪合戦

大矢 保一
大矢 仁三郎
郷 泰
上田 ヒロ
西脇 弥一郎
大矢 弘
高橋 広美
大矢 敏雄
清水 久子
五十嵐 三



ツバキ

越路町の自然とまきのこ

平成五年の春からニシーズンに渡って、越路町内のまきのこの分布調査を行い、これまでに三百種あまりのまきのこを確認した。この中には、日本で始めて発生を確認したものなど、興味深いまきのこも多い。ここではドクササコなど三種を紹介してみたい。

ドクササコ（毒）

黄褐色から茶褐色の色合いのまきのこである。タケ林やケヤキの樹下に群生する。日本



竹林に発生したドクササコ

海側に多いまきのこで、特に新潟県内が多い。日本特産のまきのこで、中毒症状はきわめて特異である。食べると数日間おいて、手や足の末端がはげしく痛み、数カ月の入院治療が必要となる。他の市町村に比べ越路町には、このまきのこが異常に多く発生していることがわかった。越路町では、このまきのこによる中毒に当然注意を払うべきである。しかし、まきのこに含まれる毒成分は、神経伝達組織を強く刺激する物質で、薬物として利用の可能性がある点にも注目してもよい。この物質は極微量しか含まれず、研究開発には大量のまきのこを必要としている。すでに越路町産のまきのこも研究に役立てられている。



コウタケ（シシタケ）

「シシタケ」 コウタケ（食）

焦げ茶色の中型まきのこで、傘の表面は大きな鱗片で覆われている。その裏側は短い針状で、普通のまきのこのようにひだ状をしていない。雑木林の周辺に群をなして発生する。特有の香りがあり、特に日に干すと、香りも強くなり、またこのまきのこ独特のくせもなくなり、昔から保存食品として大切に使用されてきた。

町史編さん室で古文書を調べていた委員の先生が、たまたま白井家の江戸時代後期の文書の中に、ここで紹介したシシタケという名のまきのこ



タマチヨレイタケ

見つけた。その書によると、白井家の婚礼の儀の二の善の祝蓋に、山いも、蓮根、かまぼこ、焼き玉子と一緒にシシタケというまきのこを用いたとのことである。ここで使われているシシタケは、現在のコウタケと言う名のまきのこであろう。越路町のすぐ近くの深沢の林の近くに、発生したのを確認しているが、残念ながら越路町の今回の調査で見つかったまきのこは、調査で見つかったまきのこの一つである。

タマチヨレイタケ （食毒不明）

多孔菌科（サルノコシカケ科）のまきのこであるが、地面から発生する。中央が凹んだ形で、表面には鱗片が見られる。全体黄土褐色で、裏側は管孔で多孔菌科の特徴を示す。

このまきのこの最大の特徴は、右の写真のように地中に伸び

町史編集委員会自然部会
専門委員 宮内信之助

越路の文化財 第六回 来迎寺 上並松遺跡

今回は、越路町郷土資料館に展示している『カップ型土器』で有名な、縄文時代後期の来迎寺上並松遺跡を紹介いたします。この遺跡は縁瘤文という土器が出土したことも知られ、県内の研究者から注目されています。

【上並松遺跡の位置】

上並松遺跡は朝日原にあり、昭和42年に朝日百塚とともに調査されました。西側には権ヶ沢につながる浅谷があり、ここを給水地として人が住んだでしょう。現地には教育委員会による標柱があります。なお、同地では今でも遺物を拾うことができます。

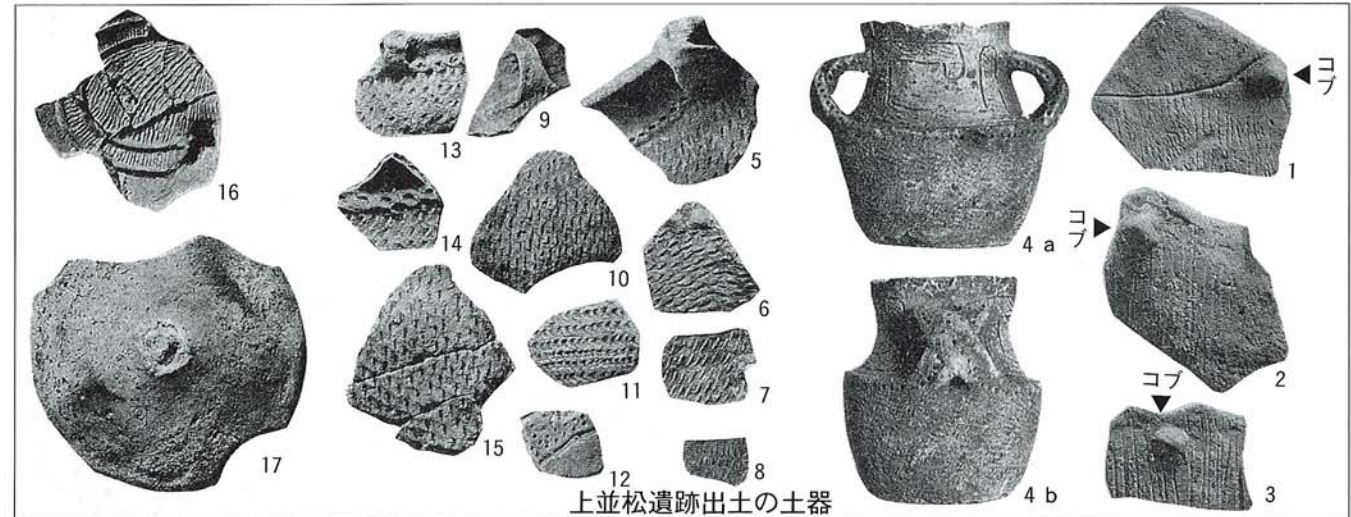
【上並松遺跡からの出土品】

本遺跡からは、縄文時代前期・中期・後期の土器と石器が発見されており、前期の土器は十三葎提式とか銅屋町式などと称されるもので、点数は1点ですが、越路町ではほとんど出土しない時期のもので大変珍しい資料です。上並松遺跡を特徴づけるのは縄文時代中期後半から後期の土器群です。1、3は『並松E群』と呼ばれ県内・外の考古学者から注目されている土器で、前回申しましたように、県内の不明な点の多い



この時期の解明の糸口になると考えられる。これらの資料です。土器の表面に粘土の粒を貼り付けたような縁瘤文という文様が特徴です。4は郷土資料館に展示されているもので、「X」字状の把手がつき、壺のような珍しい形をしています。当時のお酒でも入れておいたのでしょうか。頸の部分につけられた「L」字状の帯の文様が見えますが、この帯の内側には縄文がつけられ、外側には縄文がない、という構成になっています。これに似たものに、関東地方の称名寺式と呼ばれる土器があり、この土器はだいたいこの称名寺式土器と同じ時代にその影響を受けて作られたものといえます。

一方この時期、新潟県の中越地方では非常に独自性の強い土器を製作しています。その土器は三十稲場式土器と呼ばれ、5、15のような土器のことを言います。この土器の特徴は全体にヘラのようなもので突いた文様があること（刺突文）、16や17のような蓋がセットで作られていたことです。遺跡からはこのようにいかにも地元らしい土器とほかの地方の影響を受けた土器とが一緒に出土することがしばしばあります。逆に、新潟県の土器の影響が見られるものが遠く東京や千葉から出土することもあります。このような地方ごと地域ごとの文様を知りそのクセをたどって行きますと、お嫁さんが遠くへ行ったのかなとか、逆に、遠くから来たのかななど、さまざまなことが想像できたり、当時の社会組織のあり方の一端が分かったりして興味深いものです。石器では、おなじみの打製石斧や磨製石斧のほかに、木の実を粉に加工する石皿と磨石そして用途の分かっていない板状石器などが出土しています。



上並松遺跡出土の土器

いい日!
いい汗!
いい笑顔!

申し込み・問い合わせは
町教育委員会へ
☎92-4655

～各種大会や
教室のご案内～

3月12日(日) 第5回町民綱引大会 町民体育館

第34回 町民スキー大会

2月19日(日)、塚山中学校裏の距離会場と、向坂スキー場のアルペン会場において、第34回町民スキー大会が開催されました。

当日は午前中は雪、午後からは雨が降るといふあいにくの天候でしたが、200余名の参加者はそれぞれの種目に冬の日のいい汗を流していました。



大会結果

距離

- | | |
|--|--|
| ◎小学生(1・2年)男子
1位 鳥島 祐(塚小)
2位 大矢 健太(塚小)
3位 内山 俊寛(塚小) | ◎小学生(5・6年)女子
1位 白井まり子(岩小)
2位 高橋みづほ(岩小)
3位 長谷川晃子(塚小) |
| ◎小学生(1・2年)女子
1位 馬場 弥生(塚小)
2位 藤沢 千明(塚小)
3位 藤野 菜月(塚小) | ◎中学生男子
1位 原口 俊行(塚中)
2位 中村 孝二(塚中)
3位 木曾 耕一(塚中) |
| ◎小学生(3・4年)男子
1位 坂村 健太(塚小)
2位 中村 智彦(塚小)
3位 米山 恭平(塚小) | ◎中学生女子
1位 小野塚葉子(越中)
2位 小野塚 梓(越中)
3位 小野塚理子(越中) |
| ◎小学生(3・4年)女子
1位 大矢 美穂(塚小)
2位 竹内芽久美(塚小)
3位 清水 香(塚小) | ◎一般男子
1位 吉岡 祐昭 |
| ◎小学生(5・6年)男子
1位 小林 務(岩小)
2位 小林 英和(塚小)
3位 長谷川 繁(塚小) | ◎壮年男子
1位 長谷川好晴
2位 関 誠也
3位 大矢 照夫 |

リレー

- | | |
|--|---|
| ◎小学生男子
1位 岩塚YT3
2位 塚山C
3位 塚山A | ◎中学生男子
1位 塚山中A
2位 塚山中B
3位 塚山中C |
| ◎小学生女子
1位 岩塚HM3
2位 塚山A
3位 塚山B | ◎一般
1位 町スキー連盟
2位 体育指導委員
3位 塚山小教員 |
| ◎中学生女子
1位 深沢小OB | |

大回転

- | | |
|---|---|
| ◎小学生男子
1位 長谷川 繁(塚小)
2位 小林 務(岩小)
3位 坂村 健太(塚小) | ◎一般男子
1位 竹部健一郎
2位 吉岡 祐昭
3位 長谷川洋平 |
| ◎一般女子
1位 田中 孝子
2位 中静香代子
3位 西脇美智子 | ◎第1壮年
1位 中山 敏雄
2位 永井 雄司 |
| | ◎第2壮年
1位 小川 誠
2位 田中 真一
3位 若林 保 |
| | ◎第3壮年
1位 杉浦 孝明
2位 長谷川好晴
3位 赤井 幸司 |



公民館だより

公民館は、住民のために教育、学術及び文化に関する各種の事業を行い、住民の教育の向上、健康の増進、情操の純化を図り、生活文化の振興、社会福祉の増進に寄与することが目的です。

緊急「地震」特集!!

「大地の会」特別講演会のご案内

「大地の会」では、来る3月19日、地震特集として、「兵庫県南部地震」および「新潟地震」についての講演会を下記のとおり実施いたします。地質学が明らかにしつつある地震の実態に貴方も触れてみませんか。



倒壊する建物 神戸市東灘区にて角田先生撮影

日 時：平成7年3月19日(日)
午後1時30分～5時00分
会 場：福祉センター
申込み：3月10日(金)まで、越路町教育委員会に電話でお申し込み下さい。☎92-4655
聴講料：無 料
資 格：会員・非会員、町内・町外を問いません。どなたでもどうぞ。

演題と講師
(1) 『新潟地震と信濃川地震』 60分間
県立長岡大手高等学校 飯川 健勝(理学博士)
(2) 『地質学者がみた兵庫県南部地震』 90分間
埼玉大学教養部教授 角田 史雄(理学博士)

3月の行事

- ・高齢者教室(出張学習会)
期日：3月2日(木) 会場：神谷集落開発センター
9日(木) 会場：浦区事務所
23日(木) 会場：釜ヶ島集会所
- ・るんるん親子教室
期日：3月16日(木) 会場：福祉センター
- ・「大地の会」講演会
期日：3月19日(日) 会場：福祉センター
- ・英会話教室(上級)
期日：3月2日(木)、9日(木)、16日(木)、23日(木)、30日(木)
会場：福祉センター
- ・コーラス教室
期日：3月1日(水)、15日(水)
会場：福祉センター

成人式申込書
もう提出しましたか?

1月号の『広報こしじ』でご案内しましたように、来る4月2日(日)に平成7年度成人式が行われます。該当者の方々には申込書が郵送されていることと思いますが、この提出期限が3月10日(金)となっておりますので、出席を希望される方は必ず期限までに町教育委員会まで提出してください。

なお、『広報こしじ』1月号での案内では式の会場が福祉センターとなっておりますが、出席者が昨年を大幅に上回ることが予想されるため、本年は町民体育館での開催に変更し、現在そのようにご案内させていただいております。こちらもお間違えないよう、ご確認をお願いいたします。

公民館へのお問い合わせは

越路町大字浦715番地(役場内)
☎92-4655
越路町教育委員会へ

～公民館図書室より～
新刊紹介

- | | |
|------------------|-------------|
| ◎蔵(上)(下) | 宮 尾 登美子 |
| ◎遺書 | 松 本 人 志 |
| ◎もうきみには頼まない | 城 山 三 郎 |
| ◎堀田力の「おごるな上司！」 | 堀 田 力 |
| ◎晏子(上)(中)(下) | 宮城谷 昌 光 |
| ◎フォレスト・ガンブ | ウィンストン・グルーム |
| ◎ポカシ肥のつくり方・使い方 | 農 文 協 編 |
| ◎赤ちゃんのあそびえほんシリーズ | 木 村 裕 一 |