



広報あさひ

1993
12/1
No.345

発行/越路町役場 (新潟県三島郡越路町) TEL (0258) 92-3111 ■ 印刷/大川印刷株式会社



来年春には入学だ

来春、新入学を迎える子供たちの就学時検診が11月17日岩塚小学校で行われました。子供たちは自分の名前を呼ばれると「ハイッ」と大きな声で返事をして学校医から身体検査を受けました。

町の人口

住民基本台帳人口 (10月末日現在)

		前月比
世帯数	3,502	-2
人口	14,618	+4
内訳		
男	7,122	+14
女	7,496	-10

お知らせ

12月 広報カレンダー

1 水	乳児健診 (13:30~14:30 J A岩塚) 歳末たすけあい運動	18 土	役場閉庁日
2 木	乳児健診 (13:30~14:30福祉センター)	19 日	
3 金		20 月	
4 土	役場閉庁日 人権週間(~10日)	21 火	三種混合接種 (13:40~14:30 J A岩塚) (13:40~14:30福祉センター) 心配ごと相談 (13:30~16:00 役場) 行政相談 (10:00~14:00 役場) 国民年金相談 (9:00~16:00 役場)
5 日		22 水	冬至
6 月		23 木	天皇誕生日
7 火	心配ごと相談 (13:30~16:00 役場) 大雪	24 金	
8 水		25 土	役場閉庁日
9 木	母親学級 (14:00~ 障害者の日 役場)	26 日	
10 金	人権デー	27 月	
11 土	役場閉庁日	28 火	官庁御用納め
12 日		29 水	
13 月		30 木	
14 火	三種混合接種 (13:40~14:30塚野山集落セ ンター) (13:40~14:30浦区事務所) 心配ごと相談 (13:30~16:00 役場)	31 金	
15 水		1/4 火	官庁御用始め
16 木			
17 金			

※氏名は常用漢字を使用していますので、戸籍上の字体と異なる場合があります。

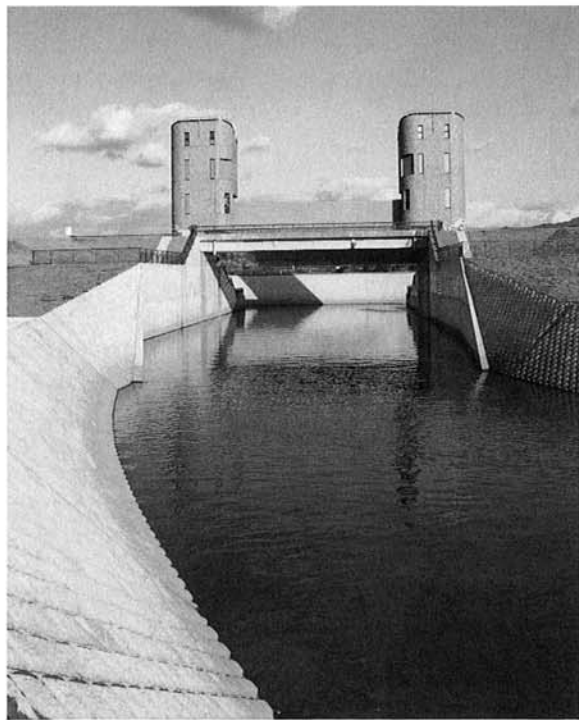
わが国でも大きな年中行事の一つになっているクリスマス。本来はイエス・キリストの生誕を祝うキリスト教のお祭りです。

クリスマスを象徴するものといえば、まずもみの木でしょう。もみの木をクリスマスツリーとして飾るようになったのは十六世紀で、ところどころはドイツ。常緑樹であるというのが、もみの木が選ばれた最大の理由だったようです。

同じく、クリスマスによく飾られるのが赤い実をつけたヒイラギのリースです。トゲのあるヒイラギは、キリストが十字架につけられたときのイバラの冠を、赤い実はキリストの流した血を象徴しています。欧米では、緑と赤はクリスマスカラーとして、クリスマスカードのメッセージを書くときにも、よく使われます。

クリスマス





新しい須川水門

自然との調和を考えた 須川水門が完成

建設省信濃川工事事務所が飯島地内で進めていた須川水門改築工事が終了し、十一月十五日国、県、町の関係者ら約六十人が参加して完工式が行われました。

◎新しい須川水門
改修された須川水門は、幅二十二・五メートル、高さ六・五メートルの鋼製ゲートをワイヤーロープで動かし、豪雨などで信濃川の水位が上がったとき逆流するのを防ぐ。流下能力は毎秒百十トと旧水門十七トに比べ六倍以上に向上しました。機械装置のある上屋は鉄筋コンクリート造り、外部壁面には、蛍やモミジのタイル飾り、ステンドグラスが張られ



「ドーン」と水門が閉じた
本田勇三郎さん(飯島・76歳)

若い頃、砂利舟に乗り、洗砂利の採取作業をして信濃川と生活を共にしてきました。須川の水門が閉まったことはほとんどなかったのですが、砂利舟で仕事をしていた三十代のころのときです。雨で増水した信濃川の水が須川に濁流となって流れ込んできました。

景観を配慮した建物となっています。

◎旧水門の歴史
旧水門は、昭和九年に建設されました。水門のゲートは観音開きで戸当りは木製、流下能力は十七ト程度で、水門が建設されてから六十年経過して、信濃川の逆流防止に役立ってきた水門も本体にクラックや腐食が生じるなど老朽化が激しくなっていました。

このため信濃川工事事務所が特定構造物改修事業として、平成三年度から改築工事を進めていました。また、須川の改修は、昭和五十四年より新潟県小規模河川改修事業として工事を実施しています。

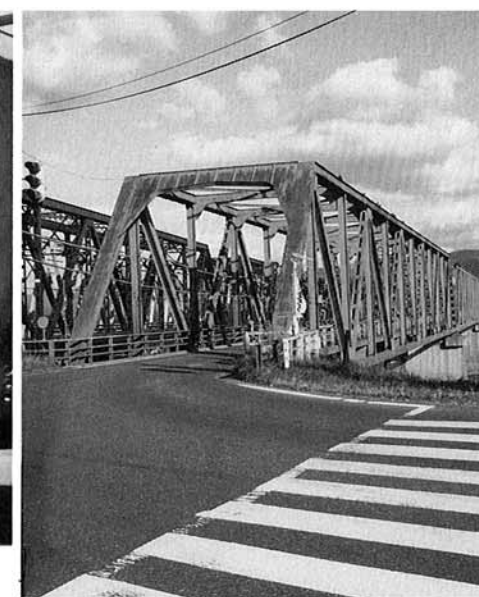
◎須川のみなもとはどこか？
須川のみなもとは小千谷市薬師峠の谷川から始まります。山間部から坪野地区を流下すると平野部に出、片貝山屋をとり浦、神谷、飯島を経て水門に至ります。

須川の流路延長は十三・三キロにおよぶ一級河川です。

いよいよ～テレビ放映・NHK総合テレビ
「雪ボタル舞う里～越路～」
12月18日(土)
午後8時00分～8時45分



神事、鍬入れの儀



越路橋架け替え始まる

完成は
平成13年度

両側に歩道を設置

越路橋のおいたち

信濃川にかかる越路橋架け替え工事の安全祈願祭と起工式が十一月十日信濃川河川公園で行われました。

式典には、県土木部長をはじめ関係機関、町議会議員、地区総代、期成同盟会、地権者及び請負業者の方々二百二十名が参列し、工事の安全を祈りしめやかに神事が取り行われました。

新越路橋の総事業費は約六十億円、平成十三年度完成の予定。全幅は二倍に広がり新たに両側に歩道が設置されま



関 徳太郎さん (浦・75歳)

新橋は橋長五百九十六メートルで、全幅は現橋の倍以上の十三・五メートルと広くなり、車道幅員は八・五メートルの二車線、両側に幅二・五メートルの歩道もつけられ、歩行者や自転車も安全に渡れる橋となります。

設置される位置は、現橋より約七十メートル上流となり、左岸側の取り付け道路は国道三五一号線交差点まで約五百五十メートル、町河川公園と焼田川の上を高架でまたぐようになり、右岸側は長岡市高島町から約六百メートルの取り付け道路を盛土して建設されます。

今年度は橋脚の工事に着手される予定です。

歩いて渡るのがおっかない
最近では交通量も増え、大型自動車も通るので自転車やトラクターなど遅い乗り物が通るのは危険がいっぱいで、歩いて渡るには車にはねられそうでおっかないです。

このため、地元同期成同盟会などが早期架け替えを訴えていましたが、平成三年度に国の補助事業として採択されました。

越路橋の現状
現在の越路橋は完成してから三十五年近く経過し、約百年前の鉄道時代の鋼構橋も使われており、老朽化が進んで耐震度も十分ではありません。交通量は一日約一万六千台と多いうえ、車道幅が六メートルと狭く歩道もなく危険を伴う状態となっています。朝夕の通勤車は橋から一・前後の渋滞が続く。

平成五年秋の叙勲

佐藤一弥さんが 勲三等瑞宝章を受章



佐藤一弥さん(74歳・来迎寺)は、十一月三日付で勲三等瑞宝章を受けられました。佐藤さんは、東京帝大を卒業後、長岡高校を振り出しに新潟大学を定年まで勤められ、現在、新潟大学名誉教授及び新潟産業大学教授として活躍されています。教育者として、四十五年間、学校教育と郷土の人材育成のため努力されています。

安原 晃さんが 藍綬褒章を受章



安原晃さん(61歳・来迎寺)は、十一月十七日厚生大臣から藍綬褒章を伝達されました。安原さんは、昭和三十八年に町行政相談員となられ、その後、町民生委員、保護司、町社会教育委員、人権擁護委員等に在職され地域福祉活動に貢献されていることが認められこのたびの受章となりました。

陸・海・空

自衛官を募集



防衛庁では、自衛官(二等陸士・海士・空士)を次のとおり募集しています。
▽受付期間……年間
▽応募資格……採用予定月の一日現在で十八歳以上、二十七歳未満の日本国籍を有する者。
▽試験日……受付時に指定します。
このほかにも一般曹候補学生・航空学生・防衛大学校学生・自衛隊生徒(中学校卒業)の男子と防衛医科大学校学生(男女)・看護学生も募集しています。※詳しくは、役場総務課か自衛隊柏崎募集事務所(025-71-241300)へお問合せください。

こしじの植物 ハコベ



ハコベは畑や道ばたなどいたるところに生える越年草です。ハコベといえは春の七草のひとつに数えられて「ハコベラ」の名前で親しまれています。そのせいか春の野草のひとつという印象が強いのではないのでしょうか。しかし、ハコベは春だけではなく、紅葉そして落葉の季節をむかえても日向に可憐な白い小さな花を開いています。
ハコベは上部の葉のわきから細い柄を出して白い花をつけます。このちいさな花びらは十枚の花びらのように見えますが、よく観察すると一枚の花びらが基部まで深く裂けており、花びらは五枚であることがわかります。また、花はつぼみから開花までは上を向き、果期には下向きとなり、熟期には再び立ち上がり、裂けて種子を散らすという神秘的な花です。
ハコベよりもひとまわり大きな草姿を牛にたとえたウシハコベ(牛ハコベの意味)という名前のハコベも私たちの町で普通に見ることが出来ます。
ひよこはハコベを好んで食べ、ハコベを餌としたひよこは、とさかの色づきがよくなり、卵のうみ方が違うといわれています。この話と関係があるのか?ハコベを方言で「ひよこぐさ」と呼んでいるところもあります。また、ハコベを食べるとお乳がよく出るといわれ、産後の人に食べさせる習慣がありました。

渡辺 茂筆



ラジコンヘリの実演



ジャンボカボチャ、重さは?



腕によりをかけてのキノコ汁サービス

越路町 産業まつり

恒例となった産業まつりが今年も十一月三日「文化の日」に役場駐車場広場で行われました。年々盛り上りをみせている産業まつりに今年も出店数が多く役場正面広場まで広がりました。快晴にも恵まれ、親子づれなど多ぜいの人が集まりにぎわい、野菜の即売コーナーでは、大根、キャベツ、白菜、

長いも、ごぼう、ネギ等秋野菜が山積みされ、取りたてで新鮮な野菜の安売りとなっており、開店からお客はかかえきれないほど買いこんでいました。このほか、植木市、錦鯉、漬け物市、日用品や農具市などで即売され、ガス、水道、下水道コーナーでは、ガス器具や水栓、水洗用便器が展示され、新製品の使い方にどうするか質問をする姿がありました。

ました。サービスコーナーでは、キノコ汁の無料サービスに長蛇の列ができ、熱い汁をすすりながら舌つづみをうっていました。人気のあるのはつきたてのもちで、子供達もキネを持ってもちつきに参加、記念写真を撮る姿も見られます。会場の外ではラジコンヘリの実演があり、空中を直進したり、旋回させみごとな操縦ぶりに観衆は手をたたいて感心していました。



錦鯉は子供の人気物



野菜市



植木市

もちつきはめずらしいね



▲ミニはしご車「のびのびくん」

消防フェア開催

ミニはしご車の愛称 「のびのびくん」に決定

町民のみなさんから、楽しみながら消防をよく知ってもらうための「越路町消防フェア」が、十一月三日、さわやかな秋晴れのもと、役場前広場で行われました。

長岡市消防音楽隊の演奏会をはじめ、消火器での消火方法訓練、煙体験ハウスの避難体験、屈折はしご車体験搭乗、防火映画の映写会など、盛り沢山の催物に、大勢の皆さんからおいでいただき、終日賑わいました。

この日、先頃皆さんから募集しておりましたミニはしご車の愛称命名式を行いました。深井久美子さんが応募された



▲音楽隊パレード



▲煙体験ハウス

「のびのびくん」に決定し、命名されました。「子供たちが、のびのびと育つように、また、はしごがのびる」という意味をこめてのものでそうです。

当日も子供たちに大変な人気でしたが、今後も消防署、消防団のマスコットとして、可愛がっていただきたいと思っています。



▲屈折はしご車体験搭乗



▲消火器での消火方法訓練



歳時記

冬の朝、白い息を吐きながら、霜柱を踏んで登校――靴の下でザクザクと鳴るのが面白くて、みんな競争しながら霜柱の上を歩いた思い出をもつ方もおられるでしょう。

細い氷の柱が、ときには十センチほどにも伸びていて、朝日にきらめく様は美しいものです。でも、霜柱を見たことがない人も案外多いようです。これは都市化した地域が増え、畑や未舗装の道路が少なくなったからでもあります。実は、霜柱はどこにでもできるわけではないのです。

霜柱は、地中の水分が毛管現象で地表面に染み出て凍り、細い氷柱になったものです。これができるのは零下十度ぐらいまでです。寒すぎると地面の下で凍ります。また、土の質にも関係があります。関東の赤土などには霜柱がでやすく、砂地や粘土質の土地柄ではできにくいのです。

道路除雪は みんなの協力で

今年の町の除雪計画では、国や県の除雪対策機関と密接な連絡をとり、冬期間の生活道路確保に万全の体制で臨むための準備が進められています。今年の除雪延長は101.4km、消雪パイプ布設延長は69.2kmと若干伸びて、きめ細かな除雪により道路確保ができるものと期待しています。



除雪機械は各地区で待機

除雪体制は、今年度も主要路線、交通量、除雪可能度を勘案して、一種、二種除雪路線に区分し一種路線優先確保

にとつめますので皆さんのご理解をお願いいたします。

また、歩道の機械除雪も県の協力を得て国県道の通勤、通学路を重点に10・9km行う予定です。

◆除雪路線の区分(町道)
。第一種路線
二車線確保を原則とするが降雪の状況によっては一車線ですどころ退避所を設ける。

。第二種路線
一車線の交通の確保を原則とするが、降雪の状況によっては、やむを得ず一時交通止めをすることがある。

◆道路を車庫がわりにしない
路上駐車は除雪作業の支障となるばかりでなく、取り残された雪は交通の支障になり危険です。

また、道路を車庫がわりに
◆消雪パイプは
二時間運転休止します

町内の消雪パイプ用井戸は、第二融雪用電力の契約をしています。このため雪が降っても消雪パイプの運転は毎日一



歩道除雪で歩行者の足を確保

するとその路線は除雪できませんので路上放置しないでください。

◆道路に雪を出さないで
道路に雪を出すと交通の妨害となるばかりでなく事故の発生のもとになります。

みだりに屋根の雪を道路におろし、交通の支障のなることのないよう注意してください。やむを得ない場合は、道路の雪をすみやかに片付けてください。

時間ずつ二回休止します。運転休止時間は次のとおり。
●午後2時～3時
●午後4時～5時

除雪作業がスムーズに

- ◎除雪作業は、主に早朝や昼間に行います。
- ◎除雪作業がスムーズに進められるように、次の点にご協力ください。
- 道路に車を駐車したり、物を置かないでください。
- 屋根や屋敷の雪を道路に出さないでください。やむを得ない場合はすみやかに片付けてください。
- 塀、垣根、植木など雪の下になると見えなくなったり、わからなくなったりするものには、あらかじめ赤い布などの目印をつけておいてください。
- 除雪作業中の機械は、大変危険ですので近寄らないでください。
- 除雪により皆さんの自宅の入口をふさぐことがありますので、各自で入口を確保してください。
- 消雪パイプの設置してある道路にも雪を出さないでください。交通の妨げとなり、大変危険です。
- 消雪パイプが故障した場合は町役場建設課へご連絡ください。
- 除雪作業について、ご不便、ご迷惑をおかけすると思いますが、機械、人員、時間などの限りがありますので、ご理解の上、ご協力をお願いします。

越路町建設課
長岡土木事務所

年度	初雪～終雪
58	11月26日～4月23日
59	12月15日～4月9日
60	11月24日～4月18日
61	11月30日～3月28日
62	11月29日～4月2日
63	11月25日～3月9日
元	11月30日～3月8日
2	12月17日～3月27日
3	12月12日～3月24日
4	11月27日～3月18日

観測点 越路町役場

事業主の退職金制度

〔小規模企業共済〕
「小規模企業共済制度」は、いわば国がつくった事業主の退職金制度です。月々掛金を納付していただくことにより、事業をやめたり、役員を退職したときなど第一線を退いたときに法律で定められた共済金が支払われます。

〔制度の特色〕
・安全・確実
共済金の額は法律によって定められておりますので安全・

年金等の雑所得扱い
共済金は、税法上一時払共済金については退職所得扱い、分割共済金については公的年金等の雑所得扱いとなります。

・貸付制度
加入者(一定の資格者)は、掛金の範囲内で事業資金の貸付け(一般貸付け、傷病災害時貸付け)が受けられます。詳しいことは次にしてください。

〒950 新潟市新光町七番地二
新潟県商工会連合会
(☎025-283-1311)

設備近代化資金貸付制度・設備貸与制度のご案内

新潟県及び新潟県中小企業振興公社では、機械設備の導入に有利な制度を実施しておりますので、ご利用ください。

●A・Bについては会社設立時から借入申込みできます。(ただし、設立後一年未満の場合は利用限度額はそれぞれ半まで、ほかにも条件が付きまます。)

●申込み先
越路町総務課商工係で申請書の用紙を配布、受け付け

制度の種類、対象設備	利用限度額	利率	利用期間
A. 設備近代化資金 □国が指定する機械設備	100万円～3,000万円 ※設備額の1/2以内	無利子	5年 ※公害防止設備は最高12年
B. 設備貸与制度	割賦販売(一般枠) □国が指定する機械設備	年利4.0% 保証金10%	4年半 ※公害防止設備は最長11年6か月
	割賦販売(ハイテク枠) □国が指定する機械設備で電子計算機で動作するもの	年利4.0% 保証金10%	6年半
	リース方式 □国が指定する機械設備で電子計算機で動作するもの	月間料率3.083% ～1.478%	リース期間3年～7年

障害者の訓練生入校案内

国立宮城障害者職業能力開発校(宮城県仙台市)では、次の要領で訓練生を募集しております。

◎応募資格
◆義務教育修了者(〇A情報科は高卒程度)または、これと同等以上の学力があると認められる障害者の方。
◆障害の程度は、伝染性疾患、発作性疾患及び症状が固定していない方を除き一～二年間の訓練に耐えられる方

◆縫製実務科、製本紙工科は、精神薄弱者対象で通校のできる方で十九才位までの方

◎募集科目
電子機器科 印刷科
服飾ビジネス科 〇A情報科
縫製実務科 〇A経理科
製本紙工科 商業デザイン科
福祉機器科

◎訓練期間
一年(平成六年四月から平成七年三月まで)

ただし、〇A情報科、福祉機器科については二年課程

◎選考方法
作文、面接及び適性検査による。

ただし、〇A情報科、〇A

◎選考場所
国立宮城障害者職業能力開発校
〒940 長岡市中沢町五〇〇-1 ☎0258-32-1181

◎第一回締切日
平成五年十一月五日(金)
(中学校及び高等学校卒業見込者、一般の障害者)

◎第二回締切日
平成六年一月二十日(木)

◎第三回締切日
平成六年二月二十二日(火)

◎授業料は無料です。
◆修了時は、公共職業安定所において就職を斡旋します。
◆通勤困難な方のために寮が完備されております。

。問い合わせ先
国立宮城障害者職業能力開発校
〒981 宮城県仙台市青葉区台原五丁目十五番一号 ☎022-2233-3124



所得税

マイホームを取得したとき



○住宅ローン等を利用してマイホームを取得したり増改築したときは、平成五年四月一日から住宅所得控除額が最高三十万円に改正されました。また控除を受けるための主な要件のうち、床面積が四〇㎡以上二二〇㎡以下を、五〇㎡以上二四〇㎡以下に改正されました。

○住宅取得等
特別控除の改正
控除の対象となる増改築等の範囲に、家屋(マンションなどの区分所有建物にあってはその者が区分所有する部分

に限る)のうち、居室、調理室、浴室、便所、洗面所、納戸、玄関、廊下の一室の床又は壁について行う修繕又は模様替え等の改正。及び増改築した後の家屋の床面積要件の最高基準(現行二四〇㎡以下)が廃止されました。既存住宅の築後経過年数の改正につきましては、既存住宅のうち、

耐火建築以外の建物の築後経過年数要件が取得の日以前十五年以内(現行十年以内)に引き上げられました。これらの改正は、平成五年十月一日以後に、その工事に係る部分又は既存住宅を居住の用に供した場合に適用されることとなります。

県立三条 テクノスクール 生徒追加募集

県立三条テクノスクールでは、平成六年度生徒の追加募集を次により行っています。

一、受験資格
高等学校卒業以上の人(平成六年三月卒業見込みを含む)

二、募集人員
NC機械科(二年制) 若干名
情報ビジネス科(一年制) 若干名

三、選考日時
十二月以降毎月十七日午後一時三十分から

四、受付期間
随時(定員になり次第締切ります)

能力開発セミナー

一月研修コース
。どなたでも受講できます。
。講習開始七日前で締切り。
。申込 電話又はハガキで
。受講料 二、〇〇〇円
。時間 昼 九時～一六時
夜 一八時～二二時

。申込・問い合わせ先
〒940 長岡市住吉三一一一
☎三七〇四五〇

研修コース	期間
改善の仕方(JM)	21/27
C言語初級	17/28
BASIC初級(B)	22/30の土日
CAD製図(1)	17/21
工作機械の電気基礎	17/21
リニアICの基礎	24/2/4 但し水士日は休
デジタル回路設計	10/20 但し金士日は休
8086系CPUのアーセンブリ言語と機械制御	24/28
電動機の保守点検	22/30 土日
産業用ロボット	17/20
CAD(1)	24/28
CAD(2)	31/2/4
刃物研磨	10/11
木工具の使い方	20/26 但し土日は休
塗装技術(建築専門) 模様仕上げ	22/3/1219 は休
AINF・NIF	29/30
検定講習	昼

工業統計調査 石油等消費構造統計調査

今年も十二月三十一日現在で調査が行われます。年末年始でお忙しいところお手数をおかけしますが、町の調査員がお伺いしますのでご協力ください。

◎工業統計調査

対象 製造業に属する全ての事業所
区域 全町

対象 石油等消費構造統計調査
対象 従業員30人以上の製造業を営む事業所
区域 全町

生ゴミの収集 年末年始は休みます

12月31日から1月3日まで生ゴミの収集は休みです。次の収集日までお待ちください。



12月31日から1月3日まで生ゴミの収集は休みです。次の収集日までお待ちください。

12月31日から1月3日まで生ゴミの収集は休みです。次の収集日までお待ちください。

12月31日から1月3日まで生ゴミの収集は休みです。次の収集日までお待ちください。

12月31日から1月3日まで生ゴミの収集は休みです。次の収集日までお待ちください。

12月31日から1月3日まで生ゴミの収集は休みです。次の収集日までお待ちください。

12月31日から1月3日まで生ゴミの収集は休みです。次の収集日までお待ちください。

12月31日から1月3日まで生ゴミの収集は休みです。次の収集日までお待ちください。

12月31日から1月3日まで生ゴミの収集は休みです。次の収集日までお待ちください。

12月31日から1月3日まで生ゴミの収集は休みです。次の収集日までお待ちください。

12月31日から1月3日まで生ゴミの収集は休みです。次の収集日までお待ちください。

12月31日から1月3日まで生ゴミの収集は休みです。次の収集日までお待ちください。

12月31日から1月3日まで生ゴミの収集は休みです。次の収集日までお待ちください。

12月31日から1月3日まで生ゴミの収集は休みです。次の収集日までお待ちください。

12月31日から1月3日まで生ゴミの収集は休みです。次の収集日までお待ちください。

12月31日から1月3日まで生ゴミの収集は休みです。次の収集日までお待ちください。

12月31日から1月3日まで生ゴミの収集は休みです。次の収集日までお待ちください。

12月31日から1月3日まで生ゴミの収集は休みです。次の収集日までお待ちください。

12月31日から1月3日まで生ゴミの収集は休みです。次の収集日までお待ちください。

12月31日から1月3日まで生ゴミの収集は休みです。次の収集日までお待ちください。

12月31日から1月3日まで生ゴミの収集は休みです。次の収集日までお待ちください。

12月31日から1月3日まで生ゴミの収集は休みです。次の収集日までお待ちください。

12月31日から1月3日まで生ゴミの収集は休みです。次の収集日までお待ちください。

12月31日から1月3日まで生ゴミの収集は休みです。次の収集日までお待ちください。

12月31日から1月3日まで生ゴミの収集は休みです。次の収集日までお待ちください。

12月31日から1月3日まで生ゴミの収集は休みです。次の収集日までお待ちください。

12月31日から1月3日まで生ゴミの収集は休みです。次の収集日までお待ちください。

12月31日から1月3日まで生ゴミの収集は休みです。次の収集日までお待ちください。

12月31日から1月3日まで生ゴミの収集は休みです。次の収集日までお待ちください。

12月31日から1月3日まで生ゴミの収集は休みです。次の収集日までお待ちください。

12月31日から1月3日まで生ゴミの収集は休みです。次の収集日までお待ちください。

12月31日から1月3日まで生ゴミの収集は休みです。次の収集日までお待ちください。

12月31日から1月3日まで生ゴミの収集は休みです。次の収集日までお待ちください。

12月31日から1月3日まで生ゴミの収集は休みです。次の収集日までお待ちください。

12月31日から1月3日まで生ゴミの収集は休みです。次の収集日までお待ちください。

12月31日から1月3日まで生ゴミの収集は休みです。次の収集日までお待ちください。

12月31日から1月3日まで生ゴミの収集は休みです。次の収集日までお待ちください。

12月31日から1月3日まで生ゴミの収集は休みです。次の収集日までお待ちください。

12月31日から1月3日まで生ゴミの収集は休みです。次の収集日までお待ちください。

12月31日から1月3日まで生ゴミの収集は休みです。次の収集日までお待ちください。

12月31日から1月3日まで生ゴミの収集は休みです。次の収集日までお待ちください。

12月31日から1月3日まで生ゴミの収集は休みです。次の収集日までお待ちください。

12月31日から1月3日まで生ゴミの収集は休みです。次の収集日までお待ちください。

12月31日から1月3日まで生ゴミの収集は休みです。次の収集日までお待ちください。

12月31日から1月3日まで生ゴミの収集は休みです。次の収集日までお待ちください。

12月31日から1月3日まで生ゴミの収集は休みです。次の収集日までお待ちください。

12月31日から1月3日まで生ゴミの収集は休みです。次の収集日までお待ちください。

12月31日から1月3日まで生ゴミの収集は休みです。次の収集日までお待ちください。

12月31日から1月3日まで生ゴミの収集は休みです。次の収集日までお待ちください。

12月31日から1月3日まで生ゴミの収集は休みです。次の収集日までお待ちください。

12月31日から1月3日まで生ゴミの収集は休みです。次の収集日までお待ちください。

12月31日から1月3日まで生ゴミの収集は休みです。次の収集日までお待ちください。

12月31日から1月3日まで生ゴミの収集は休みです。次の収集日までお待ちください。

12月31日から1月3日まで生ゴミの収集は休みです。次の収集日までお待ちください。

12月31日から1月3日まで生ゴミの収集は休みです。次の収集日までお待ちください。

12月31日から1月3日まで生ゴミの収集は休みです。次の収集日までお待ちください。

12月31日から1月3日まで生ゴミの収集は休みです。次の収集日までお待ちください。

12月31日から1月3日まで生ゴミの収集は休みです。次の収集日までお待ちください。

12月31日から1月3日まで生ゴミの収集は休みです。次の収集日までお待ちください。

12月31日から1月3日まで生ゴミの収集は休みです。次の収集日までお待ちください。

12月31日から1月3日まで生ゴミの収集は休みです。次の収集日までお待ちください。

12月31日から1月3日まで生ゴミの収集は休みです。次の収集日までお待ちください。

12月31日から1月3日まで生ゴミの収集は休みです。次の収集日までお待ちください。

12月31日から1月3日まで生ゴミの収集は休みです。次の収集日までお待ちください。

12月31日から1月3日まで生ゴミの収集は休みです。次の収集日までお待ちください。

12月31日から1月3日まで生ゴミの収集は休みです。次の収集日までお待ちください。

12月31日から1月3日まで生ゴミの収集は休みです。次の収集日までお待ちください。

12月31日から1月3日まで生ゴミの収集は休みです。次の収集日までお待ちください。

12月31日から1月3日まで生ゴミの収集は休みです。次の収集日までお待ちください。

12月31日から1月3日まで生ゴミの収集は休みです。次の収集日までお待ちください。

12月31日から1月3日まで生ゴミの収集は休みです。次の収集日までお待ちください。

12月31日から1月3日まで生ゴミの収集は休みです。次の収集日までお待ちください。

12月31日から1月3日まで生ゴミの収集は休みです。次の収集日までお待ちください。

12月31日から1月3日まで生ゴミの収集は休みです。次の収集日までお待ちください。

12月31日から1月3日まで生ゴミの収集は休みです。次の収集日までお待ちください。

12月31日から1月3日まで生ゴミの収集は休みです。次の収集日までお待ちください。

12月31日から1月3日まで生ゴミの収集は休みです。次の収集日までお待ちください。

12月31日から1月3日まで生ゴミの収集は休みです。次の収集日までお待ちください。

12月31日から1月3日まで生ゴミの収集は休みです。次の収集日までお待ちください。

12月31日から1月3日まで生ゴミの収集は休みです。次の収集日までお待ちください。

12月31日から1月3日まで生ゴミの収集は休みです。次の収集日までお待ちください。

12月31日から1月3日まで生ゴミの収集は休みです。次の収集日までお待ちください。

12月31日から1月3日まで生ゴミの収集は休みです。次の収集日までお待ちください。

12月31日から1月3日まで生ゴミの収集は休みです。次の収集日までお待ちください。

12月31日から1月3日まで生ゴミの収集は休みです。次の収集日までお待ちください。

12月31日から1月3日まで生ゴミの収集は休みです。次の収集日までお待ちください。

12月31日から1月3日まで生ゴミの収集は休みです。次の収集日までお待ちください。

12月31日から1月3日まで生ゴミの収集は休みです。次の収集日までお待ちください。

12月31日から1月3日まで生ゴミの収集は休みです。次の収集日までお待ちください。

12月31日から1月3日まで生ゴミの収集は休みです。次の収集日までお待ちください。

12月31日から1月3日まで生ゴミの収集は休みです。次の収集日までお待ちください。

12月31日から1月3日まで生ゴミの収集は休みです。次の収集日までお待ちください。

12月31日から1月3日まで生ゴミの収集は休みです。次の収集日までお待ちください。

12月31日から1月3日まで生ゴミの収集は休みです。次の収集日までお待ちください。

12月31日から1月3日まで生ゴミの収集は休みです。次の収集日までお待ちください。

12月31日から1月3日まで生ゴミの収集は休みです。次の収集日までお待ちください。

12月31日から1月3日まで生ゴミの収集は休みです。次の収集日までお待ちください。

12月31日から1月3日まで生ゴミの収集は休みです。次の収集日までお待ちください。

12月31日から1月3日まで生ゴミの収集は休みです。次の収集日までお待ちください。

12月31日から1月3日まで生ゴミの収集は休みです。次の収集日までお待ちください。

12月31日から1月3日まで生ゴミの収集は休みです。次の収集日までお待ちください。

12月31日から1月3日まで生ゴミの収集は休みです。次の収集日までお待ちください。

12月31日から1月3日まで生ゴミの収集は休みです。次の収集日までお待ちください。

12月31日から1月3日まで生ゴミの収集は休みです。次の収集日までお待ちください。

12月31日から1月3日まで生ゴミの収集は休みです。次の収集日までお待ちください。

12月31日から1月3日まで生ゴミの収集は休みです。次の収集日までお待ちください。

12月31日から1月3日まで生ゴミの収集は休みです。次の収集日までお待ちください。

12月31日から1月3日まで生ゴミの収集は休みです。次の収集日までお待ちください。

12月31日から1月3日まで生ゴミの収集は休みです。次の収集日までお待ちください。

12月31日から1月3日まで生ゴミの収集は休みです。次の収集日までお待ちください。

12月31日から1月3日まで生ゴミの収集は休みです。次の収集日までお待ちください。

12月31日から1月3日まで生ゴミの収集は休みです。次の収集日までお待ちください。

12月31日から1月3日まで生ゴミの収集は休みです。次の収集日までお待ちください。

12月31日から1月3日まで生ゴミの収集は休みです。次の収集日までお待ちください。

12月31日から1月3日まで生ゴミの収集は休みです。次の収集日までお待ちください。

12月31日から1月3日まで生ゴミの収集は休みです。次の収集日までお待ちください。

12月31日から1月3日まで生ゴミの収集は休みです。次の収集日までお待ちください。

12月31日から1月3日まで生ゴミの収集は休みです。次の収集日までお待ちください。

12月31日から1月3日まで生ゴミの収集は休みです。次の収集日までお待ちください。

12月31日から1月3日まで生ゴミの収集は休みです。次の収集日までお待ちください。

12月31日から1月3日まで生ゴミの収集は休みです。次の収集日までお待ちください。

12月31日から1月3日まで生ゴミの収集は休みです。次の収集日までお待ちください。

12月31日から1月3日まで生ゴミの収集は休みです。次の収集日までお待ちください。

12月31日から1月3日まで生ゴミの収集は休みです。次の収集日までお待ちください。

12月31日から1月3日まで生ゴミの収集は休みです。次の収集日までお待ちください。

12月31日から1月3日まで生ゴミの収集は休みです。次の収集日までお待ちください。

12月31日から1月3日まで生ゴミの収集は休みです。次の収集日までお待ちください。

12月31日から1月3日まで生ゴミの収集は休みです。次の収集日までお待ちください。

12月31日から1月3日まで生ゴミの収集は休みです。次の収集日までお待ちください。

12月31日から1月3日まで生ゴミの収集は休みです。次の収集日までお待ちください。

12月31日から1月3日まで生ゴミの収集は休みです。次の収集日までお待ちください。

12月31日から1月3日まで生ゴミの収集は休みです。次の収集日までお待ちください。

12月31日から1月3日まで生ゴミの収集は休みです。次の収集日までお待ちください。

12月31日から1月3日まで生ゴミの収集は休みです。次の収集日までお待ちください。

12月31日から1月3日まで生ゴミの収集は休みです。次の収集日までお待ちください。

12月31日から1月3日まで生ゴミの収集は休みです。次の収集日までお待ちください。

12月31日から1月3日まで生ゴミの収集は休みです。次の収集日までお待ちください。

12月31日から1月3日まで生ゴミの収集は休みです。次の収集日までお待ちください。

12月31日から1月3日まで生ゴミの収集は休みです。次の収集日までお待ちください。

12月31日から1月3日まで生ゴミの収集は休みです。次の収集日までお待ちください。

12月31日から1月3日まで生ゴミの収集は休みです。次の収集日までお待ちください。

12月31日から1月3日まで生ゴミの収集は休みです。次の収集日までお待ちください。

12月31日から1月3日まで生ゴミの収集は休みです。次の収集日までお待ちください。

12月31日から1月3日まで生ゴミの収集は休みです。次の収集日までお待ちください。

12月31日から1月3日まで生ゴミの収集は休みです。次の収集日までお待ちください。

12月31日から1月3日まで生ゴミの収集は休みです。次の収集日までお待ちください。

12月31日から1月3日まで生ゴミの収集は休みです。次の収集日までお待ちください。

12月31日から1月3日まで生ゴミの収集は休みです。次の収集日までお待ちください。

菊薫る秋を



▲1F 会議室 (名流派生花展)

第34回 菊花展

秋の代名詞と呼ばれる『菊』に魅せられた名人達が毎年腕を競い合う菊花展が11月1日より4日まで福祉センター駐車場を会場に行われ、今年も立派に育てられた菊が訪れる人々を魅了していました。栄えある賞に輝いた方々は次の通りです。

6本花壇の部	優勝	田中 英輔
	2位	小宮 正
	3位	中澤 靖巳
3本花壇の部	優勝	田中 英輔
	2位	中澤 靖巳
	3位	大塩 豊次
青嵐3本立の部	優勝	田中 英輔
	2位	大塩 豊次
	3位	中澤 靖巳
祭典1本立の部	優勝	中澤 靖巳
	2位	田中 英輔
	3位	小宮 正



まーっ、凄いわね～

雨情1本立の部	優勝	田中 英輔
	2位	大塩 豊次
	3位	伊津登喜夫
総合	優勝	田中 英輔
	2位	中澤 靖巳
	3位	大塩 豊次

第3回 町民茶会

昨年より会場を新たにして行われた町民茶会は、今年も11月3日(文化の日)、『もみじ園』を会場に開催されました。当日は秋晴れの好天にも恵まれ、中学生からご年配の方や更には町外の方々も約200名余の人が訪れ、宗徧流と裏千家の腕前に一期一会の世界を堪能されました。

◀もみじ園



……さあ、どうぞ

満喫“文化展”

第38回 美術展

文化展の中心行事である「美術展」が今年も十一月一日より三日まで、町総合福祉センターを会場に開催されました。作品の審査については今年度より六部門(絵画・写真・書道・陶芸・工芸・盆栽)から四部門(絵画・写真・書道・陶芸)に減ったものの、出品数については前年を上回り、絵画については五十四点(無審査八一点)、写真二十七点(無審査三一点)、書道五十八点(無審査六一点)、陶芸八十一一点(無審査一点)の出品があり、入選者には十一月三日福祉センターにおいて賞状や記念品が授与されました。



▲3F レクリエーション室



▲2F 子ども遊戯室 (陶芸展会場)

町民将棋大会

古い歴史のこの大会、今年も本当に将棋が好きで好きでたまらないといった町内の棋士が集まり、11月7日(日曜日)福祉センターを会場に熱戦がくり広げられました。町内の名人(成績)は次の通りです。



優勝	西脇 覚
2位	山崎忠三
3位	斎藤秀雄

参加者16名

ウー、見事じゃ

★町長賞	内山 真理 (塚野山)
絵画の部	藤井 誠 (浦)
写真の部	関 順風 (浦)
書道の部	永井 芳 (来迎寺)
★奨励賞	石坂 栄一 (西野)
絵画の部	井修 治 (来迎寺)
写真の部	田中 良司 (来迎寺)
書道の部	大平 松夫 (来迎寺)
陶芸の部	桑原 京 (小千谷市)
陶芸の部	岡村 峯吉 (浦)
陶芸の部	高橋 静 (来迎寺)
陶芸の部	高橋 鉄太郎 (飯塚)
★努力賞	廣川 一雄 (朝日)
絵画の部	山崎 勝一 (飯塚)
絵画の部	中井 ユキ (飯塚)
絵画の部	松本 信子 (朝日)
絵画の部	杉本 真喜子 (来迎寺)
絵画の部	米山 秀雄 (塚野山)
写真の部	鈴木 卯三郎 (来迎寺)
写真の部	戸田 利喜三郎 (来迎寺)
写真の部	深井 恒博 (来迎寺)
書道の部	佐藤 肇 (浦)
書道の部	佐藤 リク (浦)
書道の部	番草 花 (来迎寺)
書道の部	小深 鉄太郎 (浦)
書道の部	岡村 利平 (浦)
書道の部	伊佐 力 (釜ヶ島)
書道の部	佐藤 宗平 (浦)
書道の部	徳永 草香 (西谷)
陶芸の部	佐藤 仁三 (飯塚)
陶芸の部	小林 健三 (来迎寺)
陶芸の部	小林 カオル (飯塚)
陶芸の部	榎 基 (飯塚)

MY・TOWN

スポーツ

いい日!
いい汗!
いい笑顔!

申し込み・問い合わせは
町教育委員会へ
☎92-4655

～各種大会や
教室のご案内～

12月のスポーツ

行 事	と き	と ころ	対 象 者	内 容	問 い 合 せ 先
第6回 秋季婦人バレーボール大会	5日(日) AM8:30～	町民体育館	町内婦人チーム	リーグ戦 決勝トーナメント	教育委員会 (92-4655)
トリムの会 クリスマスこども会	12日(日) AM10:00～	福祉センター	越路小学区小学生 幼児(保護者同伴)	ゲーム・映画 キャンドルサービス	小林 康一 (92-2856)

参加チーム募集 第3回町民バスケットボール大会

期 日 平成5年12月19日(日) AM8:30～

会 場 越路町町民体育館

主 催 越路町バスケットボール協会

競技方法 トーナメント(3チーム以下の場合リーグ戦)

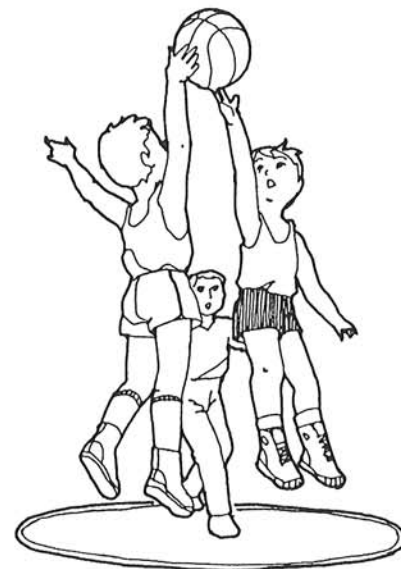
競技規則 1993年日本バスケットボール協会競技規則及び本大会要項による

試合球 日本バスケットボール協会公認7号ボール

チーム編成 監督1名、コーチ1名、マネージャー1名、選手15名、計18名以内とする(中学生以上、男女を問わず)

参加費 3,500円(当日徴収)

申し込み 12月14日(火)までに教育委員会へ参加名簿を提出してください(☎92-4655)



第9回町民バレーボール大会結果



11月7日(日)、町民体育館を会場に、第9回町民バレーボール大会が行われました。

本大会にはABCクラス22チームが参加、各クラスとも好試合を展開しました。

- ◇Aクラス 優勝 浦中ファミリーズA
準優勝 ガマンズA
- ◇Bクラス 優勝 魚沼線下り
準優勝 ヨネックス
- ◇Cクラス 優勝 スマイル
準優勝 スカッシュ

公民館だより 竹武クニ展

公民館は、住民のために教育、学術及び文化に関する各種の事業を行い、住民の教養の向上、健康の増進、情操の純化を図り、生活文化の振興、社会福祉の増進に寄与することが目的です。



郷土や郷土に縁のある画家や書道家達の作品を集めた個展として7回目を迎えた今年は、神谷出身(新発田市在住)の日本画家、竹武クニ展が11月2～3日に開催されました。当日は一般の入館者の外、学生時代の友人や知人も多数訪れ(推定1,000人)、氏の作品に見入っていました。▼右から3人目が竹武さん



12月の行事

- ・るるん親子教室
期日: 12月15日(水) 場所: 福祉センター
- ・英会話教室(ジュニア、初級、中級)
期日: 12月1、8日(水) 場所: 福祉センター
- ・英会話教室(上級)
期日: 12月2、9日(木) 場所: 福祉センター
- ・高齢者教室出張学集会(生き生き教室)
期日: 12月2日(木) 場所: 塚野山集落開発センター
- 期日: 12月9日(木) 場所: 西谷集会所
- 期日: 12月16日(木) 場所: 東谷集落センター
- 期日: 12月22日(木) 場所: 不動沢構造改善センター
- ・コーラス教室
期日: 12月1、15日(水) 場所: 福祉センター

平成5年度 町民文芸大会

11月18日(木)福祉センターにおいて町民文芸大会が開催され、出席者30名の外に投句者20名の参加があり盛大に開催されました。尚、結果については下記のとおりです。

◆俳句部門

- 一位 長谷川 代香
- 二位 真島 慶二
- 三位 番場 春三
- 三位 堀井 ひとし
- 最高句賞 安原 葉

◆川柳部門

- 一位 高橋 窓雨
- 二位 西沢 美津
- 三位 松井 時雄
- 三位 井口 夢了庵
- 最高句賞 神保 久晴