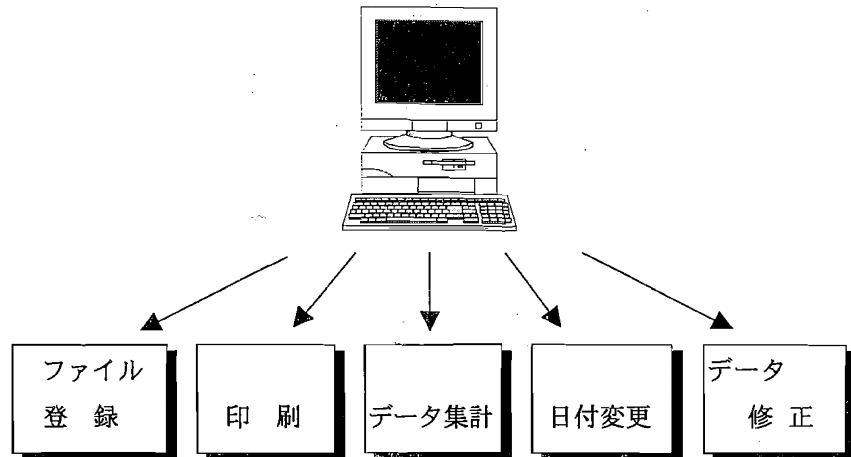


1 システム構成

本データ処理システムには、下記の機能があります。



1.1 ファイル・登録・システム

1. データメンテナンス
2. HD計量データ一覧
3. 業者名の登録
4. 車番の登録
5. その他
6. システム終了

1.2 印刷

1. 日報印刷
2. 月報印刷
3. 年報印刷

1.3 データ集計

1. 搬入量・搬出量の集計

1.4 日付変更

1. 一覧表示、集計表示の日付の変更

1.5 データ修正・削除

1. 計量データの修正・追加・削除

トラックスケールデータ処理装置は、本焼却施設に搬入・搬出されるごみ、灰等の計量データをトラックスケール操作卓より自動受信し、一覧および集計をCRTディスプレイに表示します。

2 データの内部処理

2.1 受信データ

- データ処理装置では、トラックスケールからの受信データに、内蔵時計より年月日（西暦4桁+月2桁+日2桁）及び時分を付加し、1つのデータとしてハードディスクに記憶します。

例) 1998年02月01日 10時15分に受付回数015のデータを受信した場合

<u>19980201</u>	015	<u>10:15</u>	その他受信データ項目
-----------------	-----	--------------	------------

2.2 ディスク内でのデータの取り扱い

- ハードディスクには上記データが書き込まれますが、各データを区別するために年月日+受付回数+事業所コードをデータ番号として使用します。

<u>19980201</u>	<u>015</u>	<u>1</u>	10:15	その他受信データ項目
-----------------	------------	----------	-------	------------

上記の12桁をデータ番号として使用する。

- ハードディスクにおいては、199802010151というデータ番号は1つしか存在できません。もし、同じデータ番号のデータが入力されてきた時は、修正データとみなし、上書きします。
- ハードディスクに同じデータ番号がない場合は、追加します。
(トラックスケールからの受信データ及び追加画面での追加または、トラックスケールより手入力した場合)
- ハードディスクに同じデータ番号がある場合は、上書きします。
(修正画面での修正した場合)

2.3 データコピー

データ処理装置には、ハードディスクからフロッピーディスクまたはフロッピーディスクからハードディスクへデータをコピーする機能があります。

2.3.1 ハードディスクからフロッピーディスクへコピーする場合

指定された開始年月日の最初の受付回数から、終了年月日の最後の受付回数までのデータをコピーします。ただし、フロッピーディスクの中では、年月日単位（1日分のデータ単位）にひとかたまりとして扱います。

2.3.2 フロッピーディスクからハードディスクへコピーする場合

フロッピーディスクに書き込まれているデータ全部または一部をハードディスクにコピーします。同じデータ番号がハードディスクにあれば、上書きします。同じデータ番号がないときは、追加します。フロッピーディスクに書き込まれているデータ番号以外は処理しませんので、ハードディスクの他のデータには影響ありません。

2.4 データの自動削除

データ処理装置において、データ量がハードディスクの容量をオーバーするのを防ぐために、5年+1日前のデータを削除します。日付が変わったときに、5年+1日前のデータが存在すれば、自動的に削除します。

例) 現在日付が1998年02月01日のとき、1993年01月31日のデータを削除します。

3 コード体系

3.1 搬入地域コード

コード	名 称	備 考
01	長岡市	
02	越路町	
03	三島町	
04	その他	

名称登録文字は漢字4文字以内とします。

3.2 搬入区分コード

コード	名 称	備 考
01	直 営	無料
02	委 託	無料
03	許 可	有料
04	直接搬入(事業所)	有料
05	直接搬入(家庭)	無料
06	下 水	有料
07	し尿 し渣	無料
08	鳥越 汚泥	無料

名称登録文字は漢字9文字以内とします。

3.3 ごみ種区分コード

コード	名称	備考
01	燃やすごみ	搬入ごみ
02	燃やさないごみ	
03	粗大ごみ	
04	下水汚泥	
05	下水し渣	
06	下水その他	
07	し尿し渣	
08	鳥越汚泥	
11	ビン・カン・ペットボトル	搬入資源ごみ
12	プラスチック類	
13	紙パック	
14	段ボール	
15	その他紙容器	
16	古紙・古繊維・その他	
17	予備	
21	寿焼却灰	埋立
22	寿固化灰	
23	鳥越固化灰	
24	鳥越不燃物	
25	鳥越砂	
26	し尿焼却灰	
27	粗大不燃物	
28	粗大プラスチック	
29	汚泥	
30	資源ごみ残渣	
31	その他	
32	覆土	資源回収
41	生びん	
42	びん(透明)	
43	びん(茶)	
44	びん(その他)	
51	カン(アルミ)	
52	カン(スチール)	
61	ペットボトル	
62	プラスチック	
71	紙パック	
72	段ボール	
73	その他紙容器	
74	古紙・古繊維・その他	
81	粗大鉄	
82	粗大アルミ	
83	鳥越磁選物	
91	その他	

名称登録文字は漢字10文字以内とします。

4. 1 一般仕様

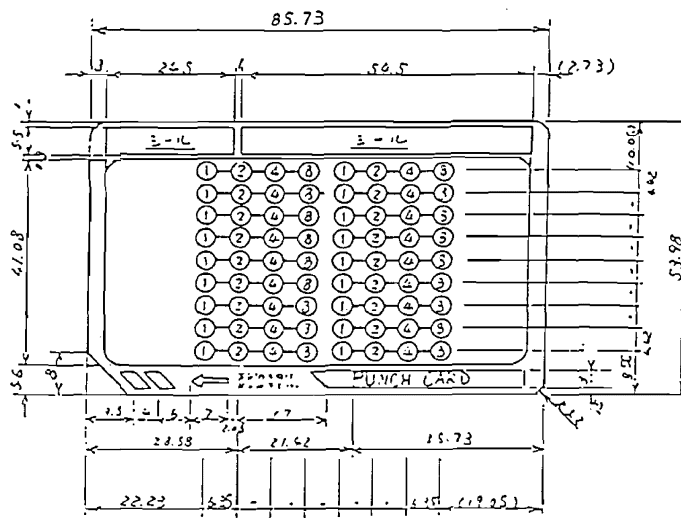
電源	100 / 117 / 220 / 240 ± 10%	150VA
外形寸法	315 × 500 × 250 mm	
重量	約 16 kg (70ポンド)	
使用温度範囲	0℃ - 40℃	

4. 2 オプション構成

OP-01 設定ユニット
 カード以外のデータを入力するキー・スイッチ、および入力用の表示器です。

4. 3 パンチカード

本器のカード読み取り方法は、穴の開いたカードによる光学式読み取り方法です。
 発光/受光素子には赤外素子を使用していますので汚れに強くなっています。
 パンチカードは、以下の寸法のものを使用して下さい。



当社規格 AX: B43658A-S (1組50枚)

4. 4 表示

表示には、文字高13mmの蛍光表示管を使用しています。

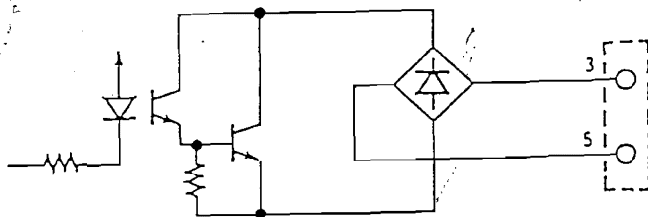
4. 5 カレントループ

カレントループ出力は、外部表示器等を接続することができます。

伝送形式

ボーレート 2400 bps
スタートビット 1ビット
伝送コード 7/8ビット
パリティ なし/奇数/偶数
ストップビット 1ビット

インターフェイス回路



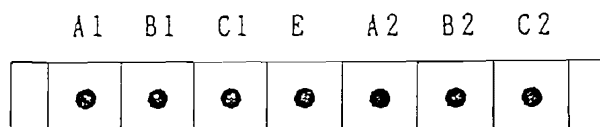
本器のカレントループ部は電源を持っていませんので、外部で用意して下さい。(MAX15V)

適合コネクタ TCP0576 (星電器)

4. 6 リレー出力

リレー出力は、信号灯等を接続することができます。

ピンコネクション



A1 チャンネル1 A接点出力
B1 B接点出力

C 1 コモン
 E アース
 A 2 チャネル 2 A 接点出力
 B 2 B 接点出力
 C 2 コモン

接続には、3 M の圧着端子等を使用して下さい。

接点仕様

無電圧接点
 開閉最大定格
 抵抗負荷 AC 250 V 5 A、 DC 30 V 5 A
 誘導負荷 AC 250 V 1.5 A、 DC 30 V 1.5 A

ノイズの混在が予想される様な場合は、中間に補助リレーを介して下さい。

誘導負荷の場合は、接点開離時に逆起電力が発生します。また、ランプ負荷の場合は点灯直後に定常電流の5から10倍の突入電流が流れますので、瞬時も定格値を越えないように注意して下さい。

4 . 7 R S 4 2 2

RS422は、親器等と接続するためのものです。

伝送形式

ボーレート 9600 bps
 同期方式 調歩同期方式
 伝送コード JIS8単位
 誤り検出方式 垂直パリティチェック 偶数
 水平パリティチェック (BCC) 偶数
 スタートビット 1ビット
 ストップビット 1ビット
 通信手順 JIS-C6362に準拠したポーリング/セレクテイニング方式かつセントラライズド制御方式。非交換回線。
 最大延長距離 1 km

適合コネクタ 17JE-23090-02 (D8A) DDK

ケーブル規定 導体抵抗 60Ω/km以下
 5線シールドケーブル

推奨ケーブル

DPEVSB 0.3mm²×3P 住友電工
 CO-SPEV-SB 0.3mm²×3P 日立電線

ピンコネクション

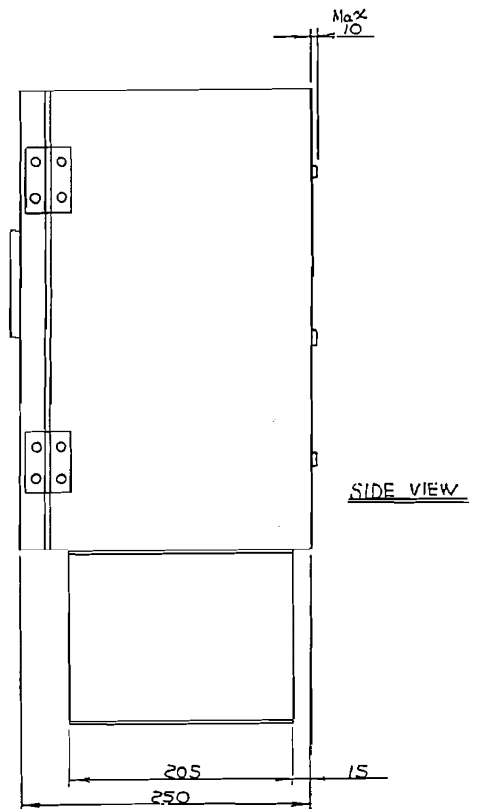
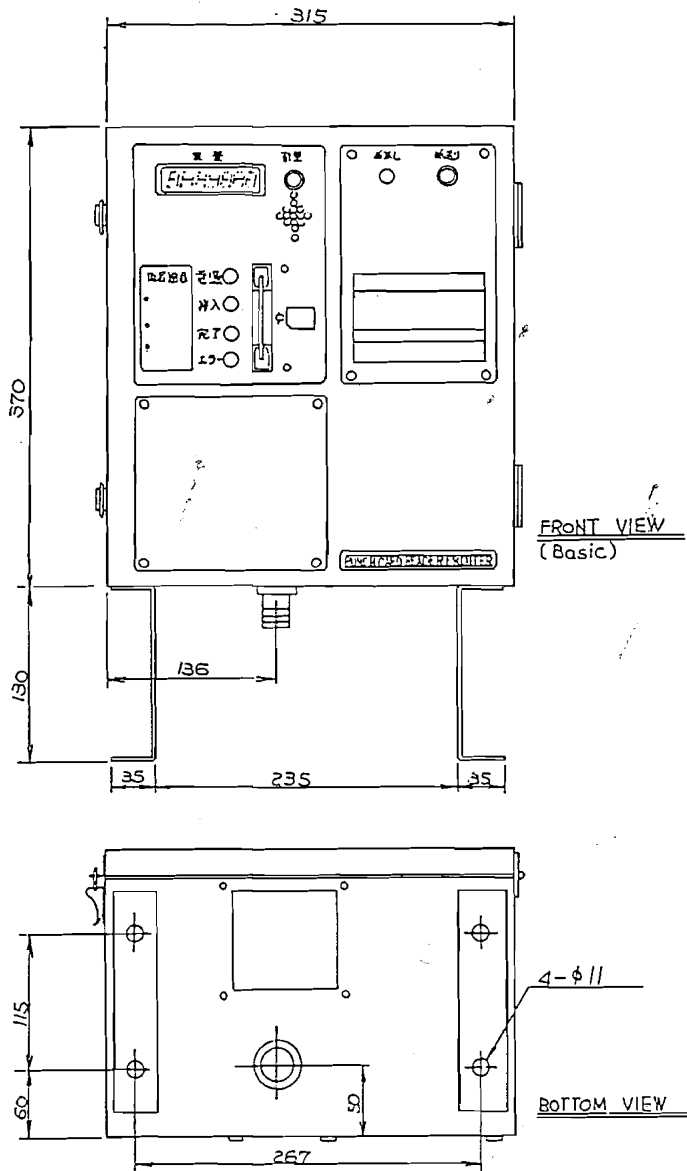
本器		親器及び他器	
1	—	1	ツイスト
2	—	2	┌
3	—	3	└
4	—	4	┌
5	—	5	└

(上下のコネクタは、並列接続されていますのでどちらに接続しても動作は同じです。)

4 . 8 付 属 品

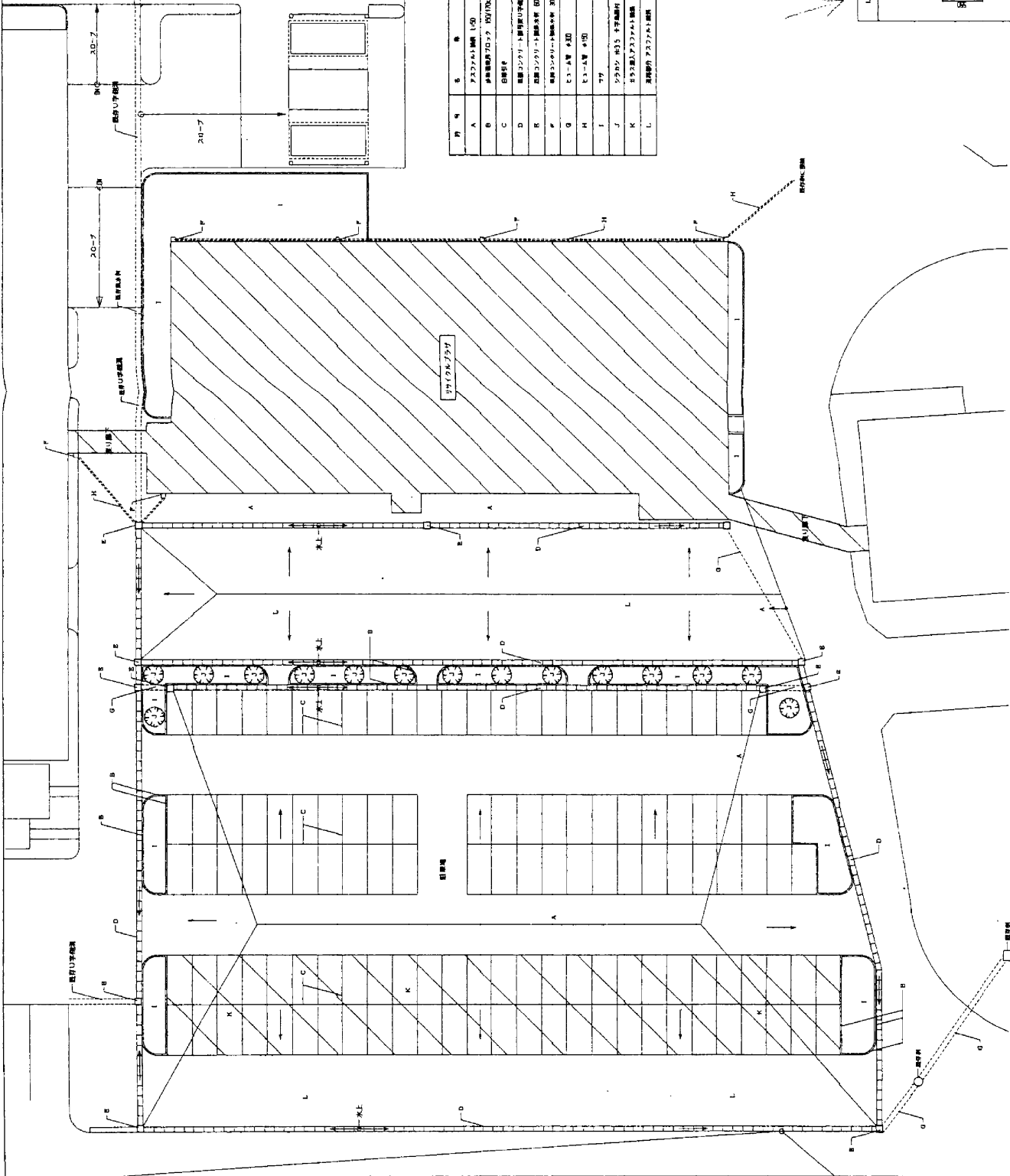
b a s i c			
RS422用コネクタ			
17JE-23090-02 (D8A)	(DDK)	—————	2
カレントループ用コネクタ			
TCP0576 (星電器)		—————	2
ヒューズ (2A、タイムラグ)		—————	1
パンチカード		—————	5枚
インクリボン			
RC300P (スター精密)		—————	1
OP-01			
項目シール		—————	1セット

4.9 外形寸法図

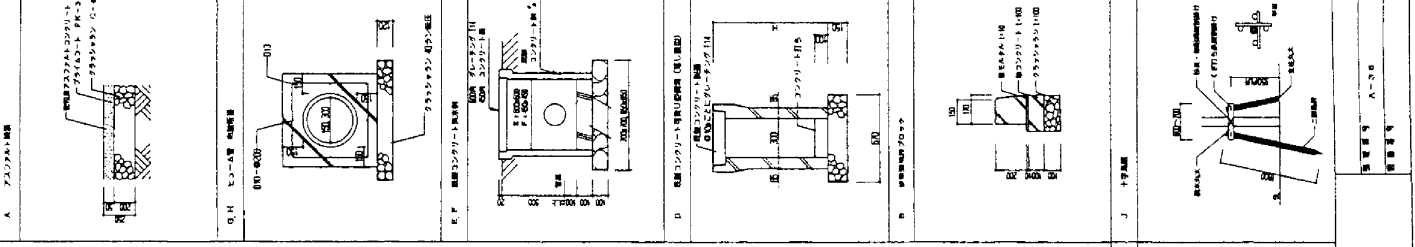


外形塗装 ---- マンセル SY71 Sカラー

別紙12 周辺道路構造図



図号	名称	数量
A	アスファルト舗装	150
B	歩道舗装(75-7) 20(70x30)SD	300
C	白粉砕	300
D	舗装コンクリート(歩道用)厚さ30	300
E	舗装コンクリート(歩道用)厚さ30	300
F	舗装コンクリート(歩道用)厚さ30	300
G	C3-A 厚さ30	300
H	C3-A 厚さ30	300
I	77	300
J	270x75 R35 十字継ぎ	300
K	570x75x75x40 継ぎ	150
L	歩道幅員アスファルト舗装	300



	西岡建設株式会社 17500 リサイクルプラザ建設I号	外構面 数量 150 単位 m ²
--	-----------------------------------	------------------------------------

