

小国地域の乗合タクシー事業
(八王子・法末線)の運行見直しについて

補足資料

長岡市地域公共交通協議会

平成27年2月6日(金)

1. 小国地域の乗合タクシー事業（八王子・法末線）の利用状況

(1) 小国地域生活交通の利用状況【概要】

●平成25年度と比較すると、大貝線で約1割、八王子線で約2割の減少がみられ、法末線は概ね横ばいとなっています。

【小国地域生活交通の延べ乗車人数】

| | ①H26年度 (4～12月) | ②H25年度 (4～12月) | 差 (①－②) | |
|------|-------------------|-------------------|------------|------|
| 大貝線 | 7,513 | 8,147 | -634 | 92% |
| 八王子線 | 184 | 233 | -49 | 79% |
| 法末線 | 401 | 392 | +9 | 102% |

注) 大貝線は月～金(祝日を除く)の値

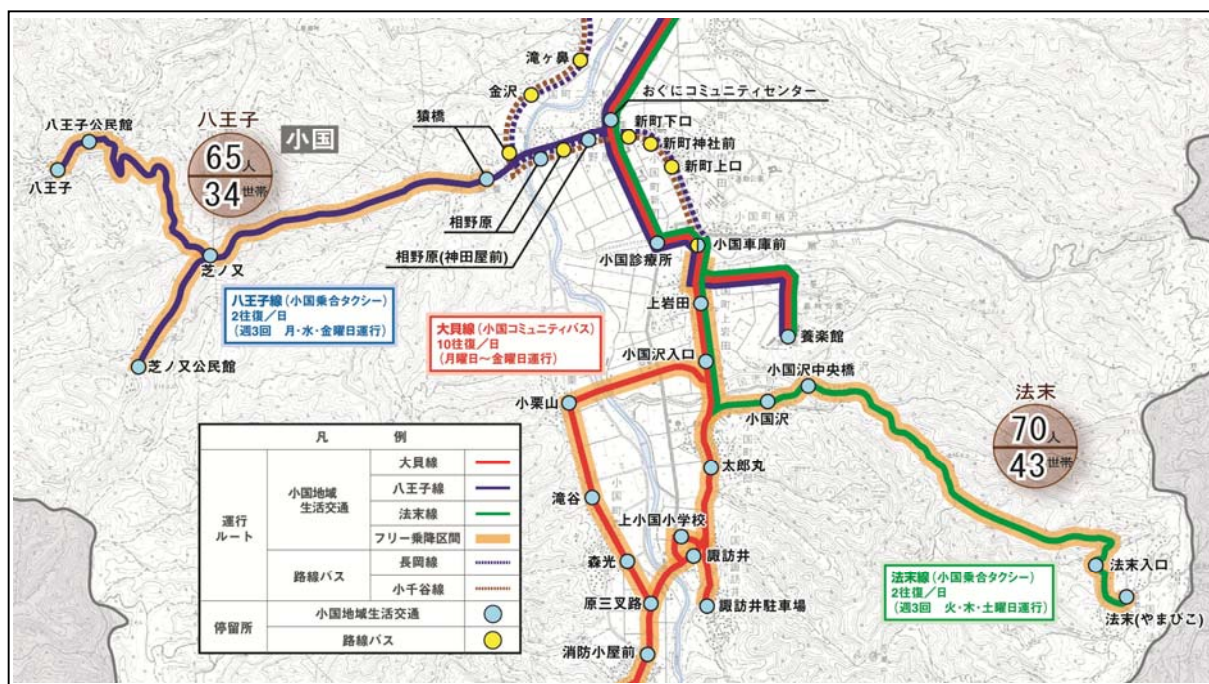
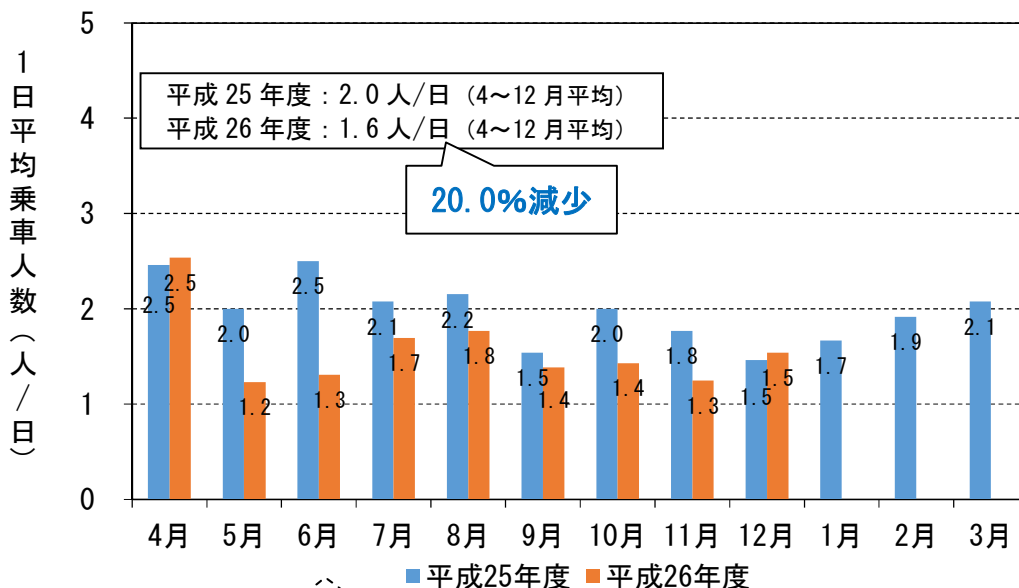


図 八王子・法末線の運行ルートと人口

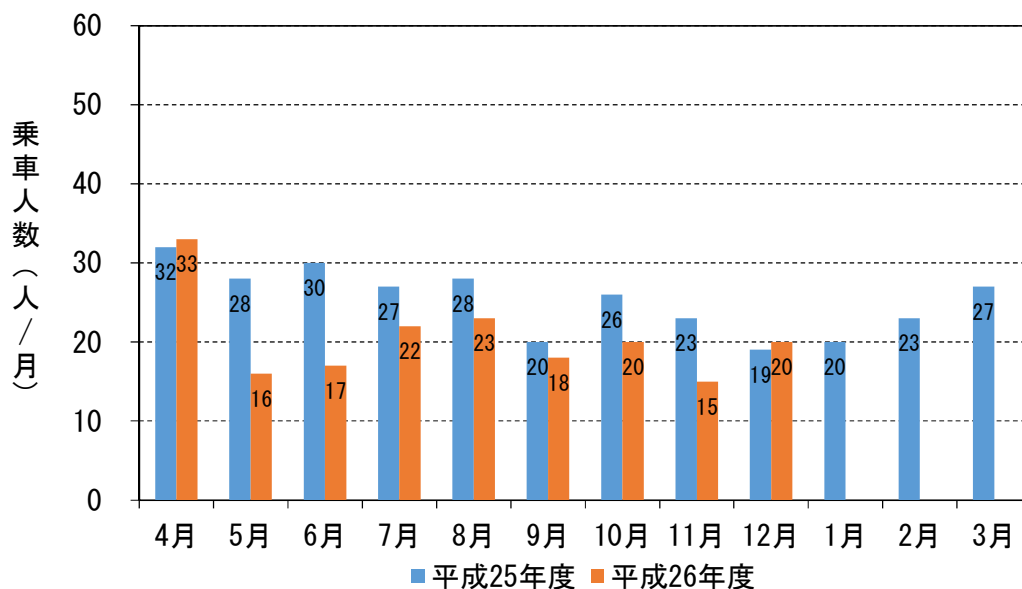
(2) 八王子線の利用状況【詳細】

●平成25年度と比較すると、1日平均乗車人数、延べ乗車人数ともにほとんどの月で減少しています。

【八王子線の1日平均乗車人数】

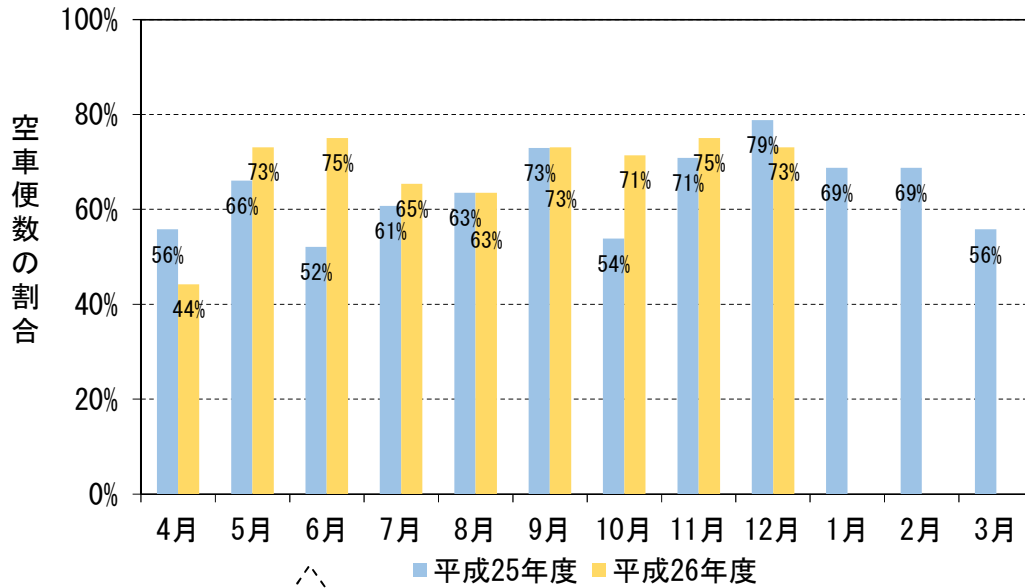


【八王子線の延べ乗車人数】

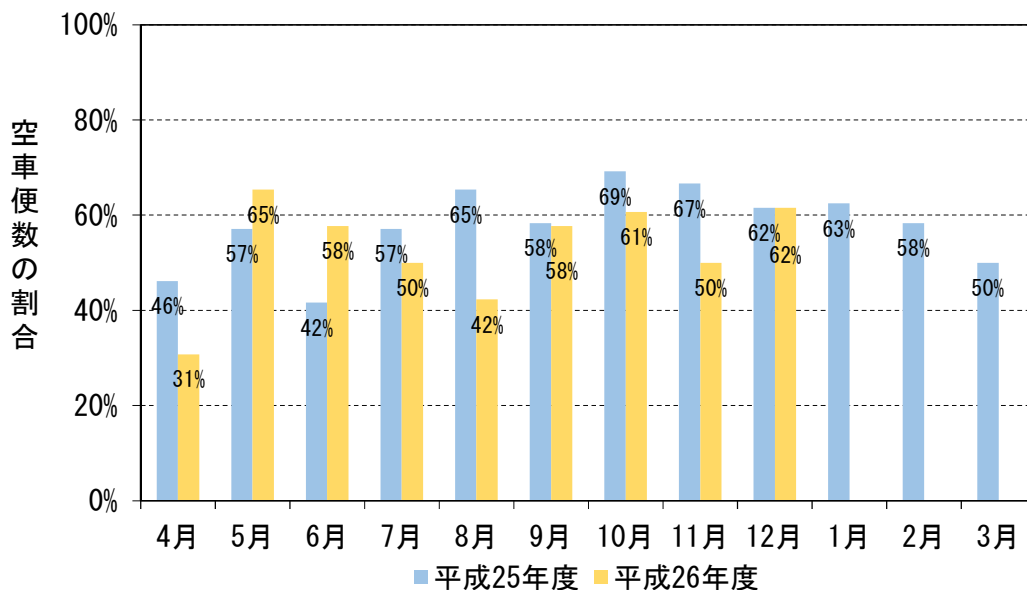


- 平成 25・26 年度ともに空車（利用者無し）の運行便数の割合は概ね 50%以上です。
- 平成 26 年度の空車割合は最大で 75%（52 便中 39 便及び 48 便中 36 便が空車）となっており、定時運行としての必要性は低いと考えられます。

【八王子線の空車割合（全便）】



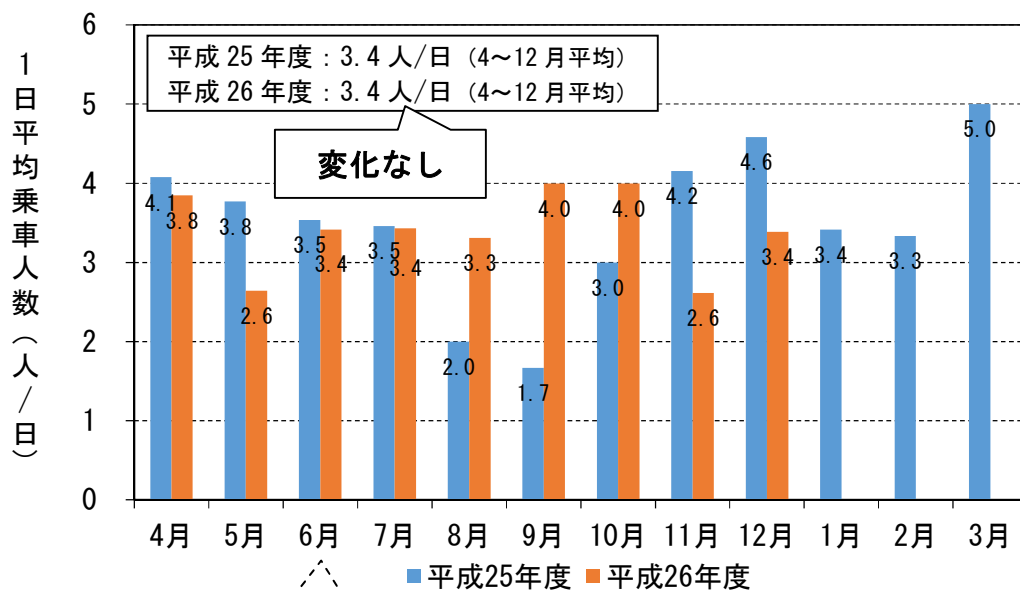
【八王子線の空車割合（2・3 便のみ）】



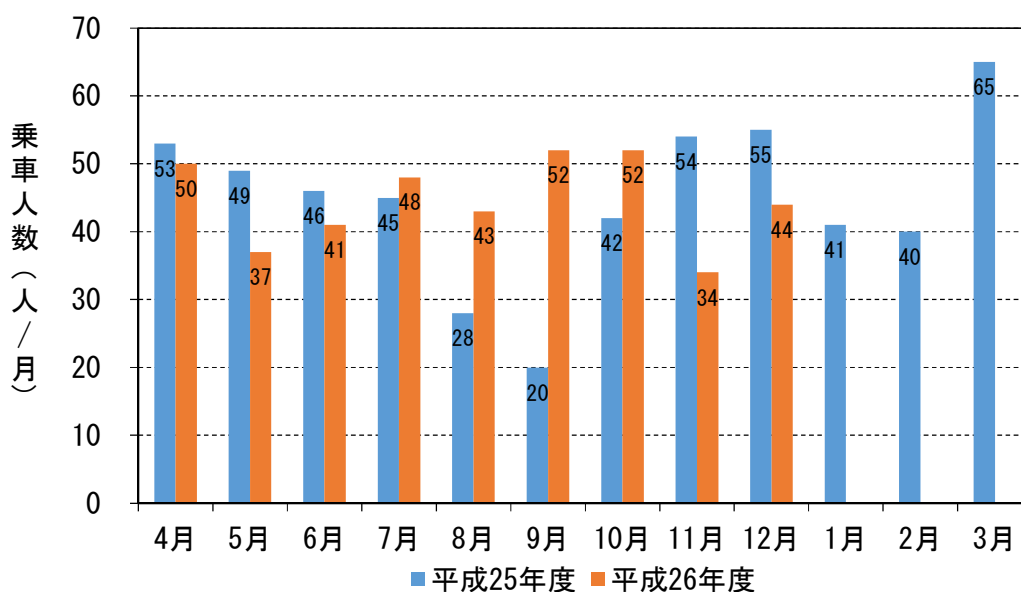
(3) 法末線の利用状況【詳細】

- 平成 25 年度と比較すると、4～12 月の 1 日平均乗車人数に変化は見られません。
- 月別に着目すると、1 日平均乗車人数、延べ乗車人数ともに 8 月～10 月に増加がみられ、5 月・11 月・12 月に減少がみられます。

【法末線の 1 日平均乗車人数】

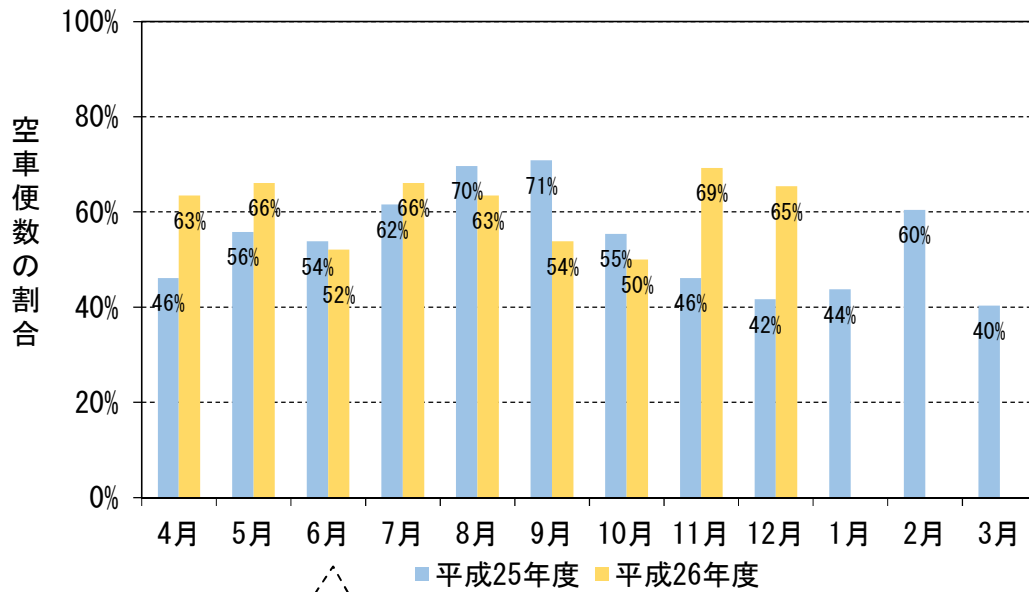


【法末線の延べ乗車人数】

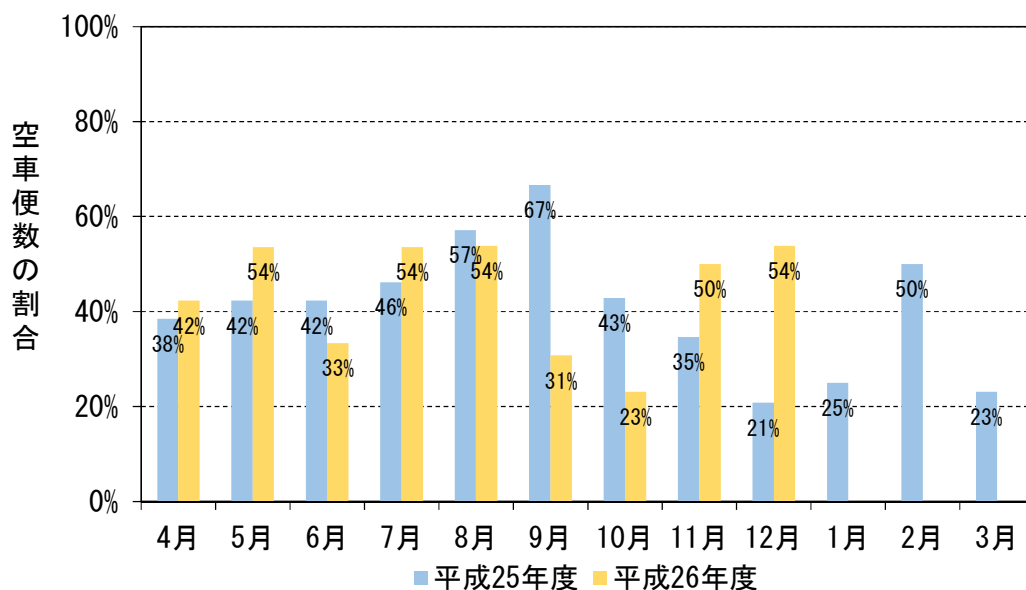


- 平成 25・26 年度ともに空車（利用者無し）の運行便数の割合は概ね 50%以上です。
- 平成 26 年度の空車割合は最大で 69%（52 便中 36 便が空車）となっており、八王子線と同様に定時運行としての必要性は低いと考えられます。

【法末線の空車割合（全便）】



【法末線の空車割合（2・3便のみ）】



2. 日常生活の移動に関するアンケート調査結果 (八王子・芝ノ又・法末地区)

(1) アンケート調査の配布・回収状況

| | 配布日 | 配布数 | 回収日 | 回収数 | 回収率 |
|-----|-------|-----|-------|-----|------|
| 八王子 | 5月21日 | 54 | 5月30日 | 27 | 50% |
| 芝ノ又 | 5月21日 | 12 | 5月30日 | 12 | 100% |
| 法末 | 5月21日 | 66 | 5月30日 | 59 | 89% |
| 計 | — | 132 | — | 98 | 74% |

(2) 運行時間帯について

- 全回答者の中で、乗合タクシーを利用しない理由として「時間帯が合わないから」と回答している人(11人)
- 出発に着目すると、出発時間帯と現在の運行時刻が同じ時間帯であるため、「利用したい時刻(出発時刻)」と「現状の乗合タクシーの運行時刻」が少しズレていることが考えられます。
- 一方、帰宅については、「利用したい時刻(帰宅時刻)」と「現状の乗合タクシーの運行時刻」の時間帯がズレていることが考えられます。

■集落から出る場合の主な時間帯

対象：全回答者の中で、乗合タクシーを利用しない理由として「時間帯が合わないから」と回答している人（11人）

| No | 居住地 | 集落から出る場合の主な時間帯 | | | | | | | | | |
|------|------|----------------|-------------------------------|--------|--------|-------|-------|--------|--------------------------------|-------|---|
| | | 出発 | | | | 帰宅 | | | | | |
| | | 8時以前 | 8～10時 | 10～12時 | 12～14時 | 14時以後 | 12時以前 | 12～14時 | 14～16時 | 16時以後 | |
| 1 | 八王子 | | | ● | | | | | | ● | |
| 2 | 八王子 | | ● | | | | | | | ● | |
| 3 | 八王子 | | ● | | | | | | ● | | |
| 4 | 八王子 | | | ● | | | | | ● | | |
| 5 | 芝ノ又 | ● | | | | | | | | | ● |
| 6 | 法末 | | ● | | | | | | ● | | |
| 7 | 法末 | | | ● | | | | | ● | | |
| 8 | 法末 | | ● | | | | | | ● | | |
| 9 | 法末 | ● | | | | | | | | | ● |
| 10 | 法末 | | | | ● | | | | | | ● |
| 11 | 法末 | | ● | | | | | | ● | | |
| 運行状況 | 八王子線 | | 八王子方面 ↓ 小国支所方面 9:40発 | | | | | | 小国支所方面 ↓ 八王子方面 12:27着 | | |
| | 法末線 | | 法末方面 ↓ 小国支所方面 9:38発 | | | | | | 小国支所方面 ↓ 法末方面 12:15着 | | |

もう少し
早い時間帯に
出発ニーズあり

お昼前後に
出発ニーズあり

12時以前に
帰宅ニーズあり

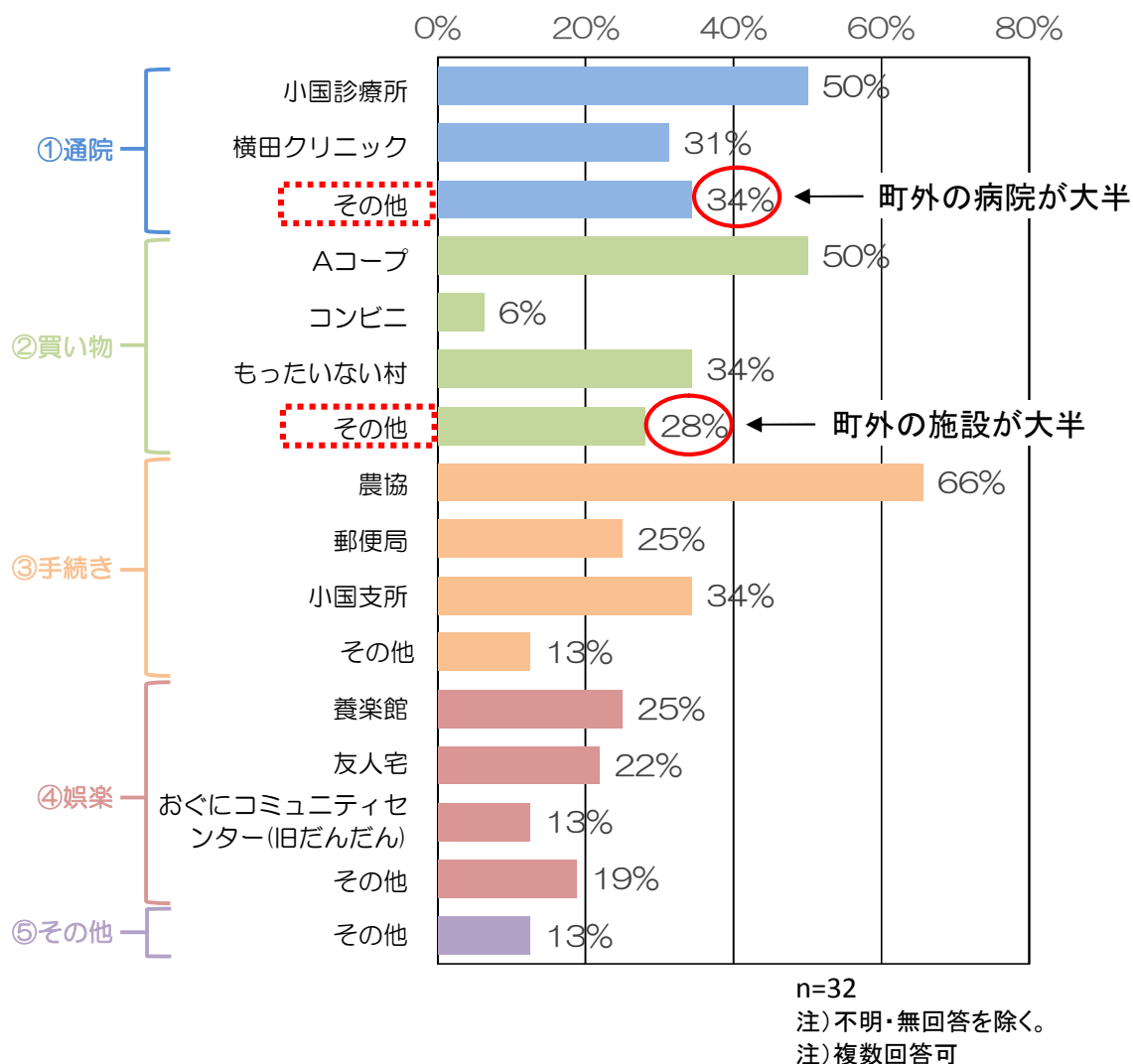
もう少し
遅い時間帯に
帰宅ニーズあり

(3) 路線バス(町外)との接続について

●通院、買い物での目的地として、自家用車を利用しない人は「その他(町外の病院、施設)」の割合が約30%です。特に「買い物」目的の「その他」は、全回答者の場合は48%ですが、自動車を利用しない人の場合は28%となっています。具体的な目的地として「小千谷」が多いため、乗合タクシーと路線バス等の接続により、小千谷方面への外出を考える必要があります。

■集落から出る場合の「よく行く目的地」

(外出する手段に自家用車を利用しない人：32人)



- 通院や買い物で「町外」に行く人のうち、3人は乗合タクシーを利用しない理由を「時間帯が合わないから」としています。(通院：2人、買い物：1人)
- 上記の 3人については、路線バス(町外)との接続を良くすれば、乗合タクシーを利用する可能性があります。

■乗合タクシーを利用しない理由
(外出する手段に自家用車を利用しない人：11人)

| | 乗合タクシーを利用しない理由 | | | | |
|-------------------------------|----------------|----------------|----------|----------------|-------------|
| | 時間帯が合わないから | 目的地まで運行していないから | 運賃が必要だから | その他(自家用車があるため) | その他(その他の意見) |
| 通院でその他の病院によく行く人 ※町外の病院が大半 | 2 | 0 | 0 | 1 | 2 |
| 買い物でその他の施設によく行く人 ※町外の施設が大半 | 1 | 0 | 0 | 2 | 0 |

路線バス(町外)との接続を良くすれば、
乗合タクシーを利用する可能性あり