

## 私もまちの陶芸家

— 陶芸教室から —



## ほくろまつり

— 第六回年長児交流会 —

七月十九日(木)、市総合体育館で、毎年恒例の年長児交流会が、市内十二の保育園児三百四十一人を集めて行われました。婦警さんによる敏しように性を養うゲームをやったり、人形劇を見たりして半日を楽しみました。



## 青い目の使節、来栃 市長を表敬訪問

国際ロータリークラブから派遣された交換学生4名(男2名女2名)が、7月21日(土)から26日(木)までの6日間本市に滞在、23日(月)には市長を表敬訪問しました。

## 美しいハーモニーで聴衆を魅了 栃尾混声合唱団 定期演奏会



栃尾混声合唱団の第六回定期演奏会が七月十四日(土)、市民会館大ホールで開かれました。曲目は日本民謡、ワルツ、日本抒情歌など十一曲、また、合唱組曲「山に祈る」を朗読を交えて歌いあげ、集まった五百人の聴衆の心を魅了しました。

7月1日(日)、第39回国体県予選相撲大会栃尾大会が、諏訪神社境内で開かれました。

参加者は少年から成年までの65名で、日頃磨きあげた技をこの一戦にとぶつかり合い、詰めかけた相撲愛好者から盛んな声援を浴びていました。



## 決まり手は小手投げ一ツ すもう国体予選、本市で開催

## 今月の表紙



市民会館は、各種の講座を開設していますが、今年で二回目を迎えた陶芸教室には、主婦を中心に二十人の人たちが受講しています。受講生は、一輪差しや湯飲み茶わん、また、ご主人のために徳利や盃の製作に真剣なまなざしで粘土と向かい合っていました。



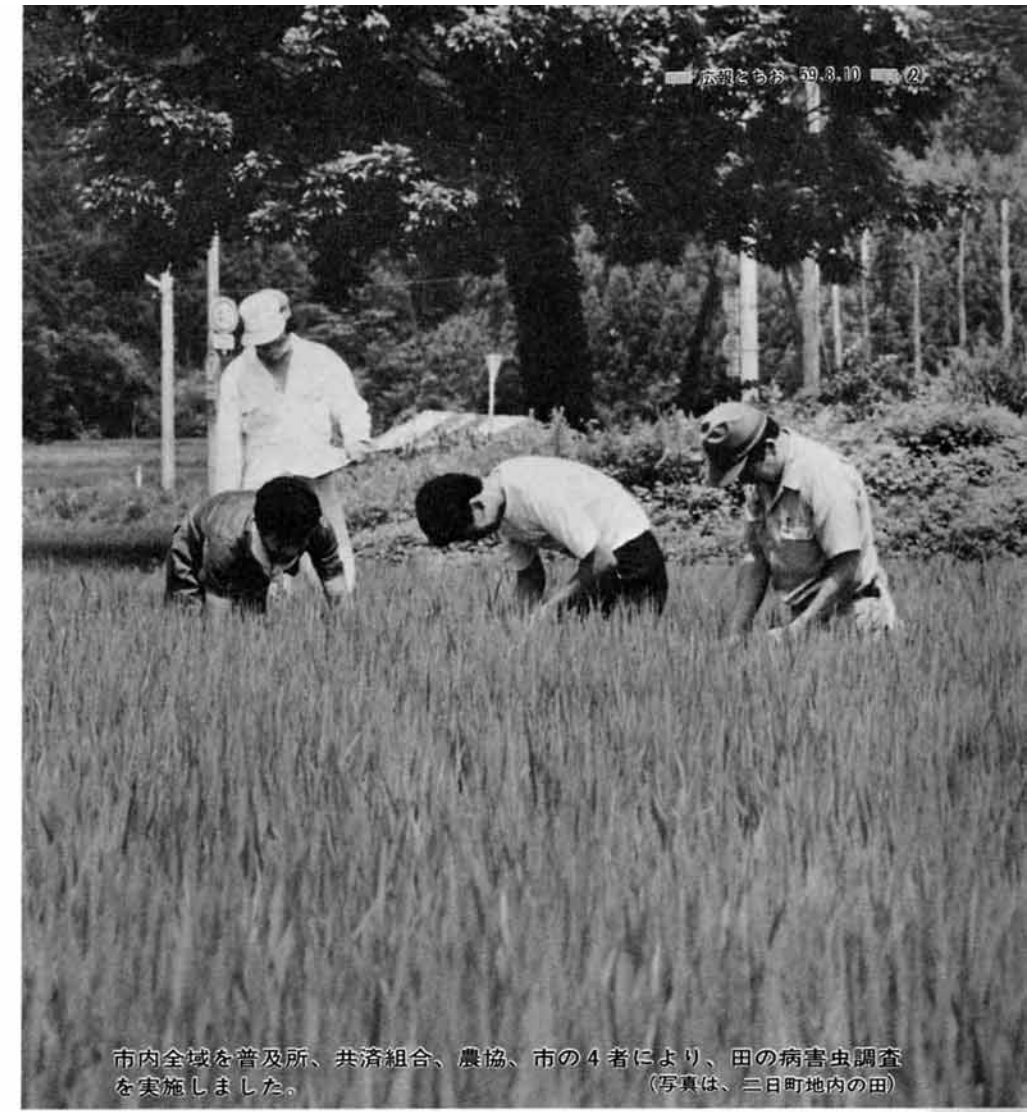
絵を手渡す原画伯(左)

## 絵をいただきました

7月11日(木)から13日(土)までの3日間、市民会館で開かれた「一枚の絵展」で、主催者の榊玉源(桐生源一社長)から、東京在住の原良治画伯(二科会会員、二科会審査員)製作の「栃尾の春」と題した10号の絵が市に寄贈されました。市は文化センターの研修室に掲げました。どうもありがとうございます。

# 収穫は間近

## いい出来秋を迎えるために 入念な防除と管理の強化を



市内全域を普及所、共済組合、農協、市の4者により、田の病害虫調査を実施しました。(写真は、三日町地内の田)

今年の稲作は、今冬の異常豪雪と長期低温のため、田植えは例年になく遅れたものの、6月に入り晴天続きで生育も順調に回復し、平年作を確保できる状況となってきています。しかし、7月に入ってから長雨でイモチ病が大発生しました。今後、収穫期を迎え、農家のみなさんがより十分な稲管理に努められるよう期待いたします。

### 地域差を克服して 穂実の向上を図る



普及所新潟支所長 田中 英二さん

関係機関と農家が一体となって「健康な稲作り」の努力と、五月末からの天候の立ち直りで、弱っていた稲も平年に近い姿に回復しました。しかし、田植えの様式や遅早などで地域的にも個人間にも生育のバラつきが相当あります。すでに後期管理の時期に入っています。これからの管理もこれらの違いにあったやり方で、いかに穂実の向上を図るかがかかっています。

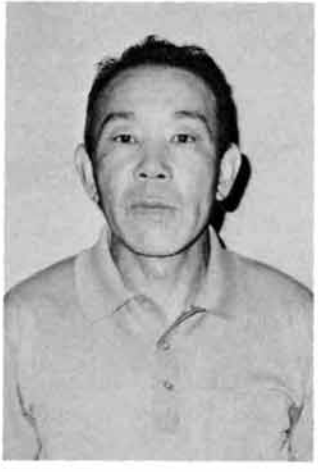
◎倒伏防止に十分な配慮を  
昨年は八月十八日の風雨で、第一次のコシヒカリの倒伏がおきています。それを防ぐには、第一に田を乾かしすぎて根を弱めないこと、第二に台風の子報が出たら、田を深水にすることです。

◎適期刈り取りの励行  
穂の三分の二が黄色くなった頃が適期です。早すぎたり、遅すぎないようにしましょう。特に早生種で倒伏したものは、穂発芽しやすいため注意が必要です。また、コシヒカリも不幸にしてべったりと倒れたものは、少し早めに刈り取ることが大事です。



下塩地区 大橋 久男さん

丈夫な稲を作るには  
自己管理を十分に  
今年、稲作は、田植え後に好天が続いたため、遅れをとりもどしたと思っています。下塩地区では例年、早生品種は九月上旬頃から、奥手は九月末頃から稲刈りが始まりますが、今年は少し早まると思っています。



泉 葦沢二三男さん

その時期にすべきことを  
それが稲作りの基本です  
今年の田植えは、昨年より十日位遅れましたが、その後好天が続きました。その遅れをとりもどしました。

今年の稲の生育状況は非常によいのですが、稲のガンといわれている葉イモチが急速に発生してきており、特にコシヒカリに集中しているため、収穫にそれがどうひびくか心配しています。とにかく、防除をしっかりしないとダメですね。

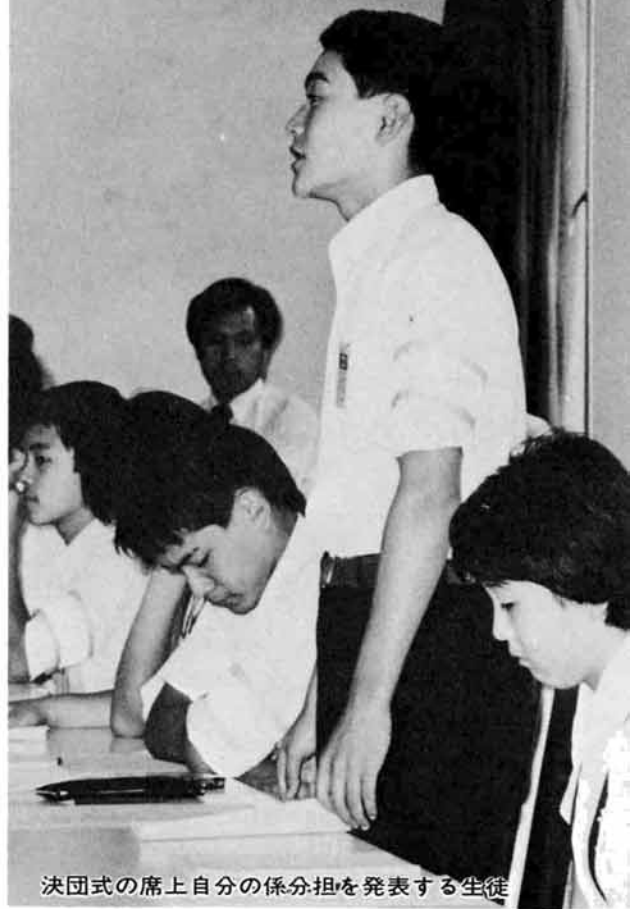
下塩地区では、昭和三十年頃から稲の共内防除が普及しており、地区の約九十パーセントの農家が一緒になって、年四回の予定で実施しています。でも、サラリーマン世代が多いので、平日に防除ができなくて、どうしても土曜日・日曜日に集中してしまう傾向の期間、心配されるのは稲の倒伏だけです。

私たちが地区では、六月二十日頃までにイモチの子防除を播いておけば、葉イモチは発生しないです。発生する前の期間、心配されるのは稲の倒伏だけです。泉地区では、早生が九月の五日か十日頃、奥手が九月の二十日頃から刈り取りが始まると思います。

# 第4回 栃尾市・白鷹町中学生交歓会に臨んで

## 培ったきずなを礎に より深めよう友情の輪

第四回栃尾市・白鷹町中学生交歓会が、八月八日九日の両日、本市において開催されました。この催しは、白鷹町の西中、東中の生徒と市内七か校の生徒による交流会として行われたものです。これに先立ち、この交歓会を成功させ、意義あるものにするため、七月十八日、決団式を行った際に七か校の生徒会長から、白鷹町の皆さんを迎える側の心がまえについておよせいただきました。



決団式の席上自分の係分担を発表する生徒

**主管校として模範を示したい**  
今年で第四回目を迎える中学生交歓会は、我が荷頃中学校が主管校です。私たちは、主管校としての誇りを持ち、闊達な行動で、栃尾市の模範を示したいと思えます。

模範を示すということは、大変難しいことです。でも、それだけやがいがあります。荷頃中学校の生徒全員がこの交歓会に意欲を燃やしています。白鷹町のみなさんへ深い印象を与えるためにも、心身ともに清らかに、この交歓会に望みたいと思えます。



荷頃中学校 青柳 満彦くん



東谷中学校 椎谷 和行くん

**相手の気持を理解し 充実した交歓会にしたい**  
八月八日、九日の二日間、白鷹町との交歓会があるが、生徒会長としてこの交歓会に次のことを意識して望みたい。  
第一に、白鷹町の生徒会の仕組みを知り、我が校の生徒会と比べ、見直してみること。第二に、白鷹町の生徒の気持を理解し、接していくこと。  
二日目は、各学校で交歓会が行われるが、もし自分が白鷹町に行ったら何を知らたいか相手のことを考え、交歓会の内容を充実していきたいと思う、そして有意義な交歓会にしたいと考えている。



栃尾中学校 大崎 孝志くん

今年、私たちが迎える側の立場になりました。白鷹町の中学生にこの栃尾のよさを知ってもらい、思い出深い会になるよう、できるかぎり努力していきたいと思えます。この交歓会は、白鷹町だけでなく、市内の他の学校の生徒会を知る上で、とても重要な会だと思えます。この会を通じて、生徒会活動をより活発にしていきたいと考えています。

**気どらずに 友情を深めたい**  
白鷹町の中学生の来校を心待ちにしています。堅苦しい会議や、あらたまった交歓ということではなく、白鷹町の中学生の皆さんといっしょに楽しい時間が過ごせたらいいなあと思っています。その中で、同じ中学生としての生き方や夢や希望を気楽に語り合いたいと思っています。



下塩谷中学校 飯浜 忠俊くん

この交歓会を機会に、私たち全校生徒のこれからの生徒会活動の改善など、いろいろなことに役立てていきたいと思えます。



交歓会は必ず成功させてみせる、とはりきる生徒たち



交歓会のスケジュールについて真剣にメモをとる各校の代表

**できるだけ多く友だちを作りたい**  
白鷹町のみなさんとは、二十四時間という短いひとときですが、積極的に話しかけ、できるだけ多くの人と友だちになりたいと思えます。そして、それぞれの学校の人々と、今という行事に取り組んでいるかとか、どうすれば日常の専門委員会活動が活発になるかなど、いろいろな悩みや問題など、また、それについての改善策などをじっくり話し合いたいと思えます。交歓会では、精いっぱいのもてなしをしてみなさんに喜んでほしいと思えます。九日に別れるときは「栃尾の仲間ってすばらしい、ぜひもう一度会いたい」と言われるようがんばりたいと思えます。



南中学校 山内 範明くん

**組織の運営方法について意見交換をしたい**  
白鷹町のみなさんとの交歓会を学校全体で楽しみたいと思えます。わたしたちの学校は、小学校の改築工事のため、田代の山の家まで行き、レクリエーションや、意見交換をするための準備を進めています。交歓会では、わたしたちの



半蔵金中学校 樫沢紀代子さん

学校のような小規模校の良い点や悪い点、運営の大変な事などを理解してもらったり、規模の大きな学校の行事の進め方や長所、短所などを教えてもらおうと思えます。また、他校の良いところは見習い、これからのわたしたちの活動に役立てていきたいと思えます。



上塩中学校 嘉代 秀樹くん

**交歓会を通じて生徒会活動を一層高めたい**

白鷹町の中学生のみなさんが、私たちのふるさと「栃尾」に来てくださることを心待ちにしています。栃尾市と白鷹町のおつきあいは、昭和四十七年から始まり、すでに十二年目という伝統的なものです。私たち中学生との交歓会も今年で四回目を迎えます。白鷹町のみなさんは、栃尾

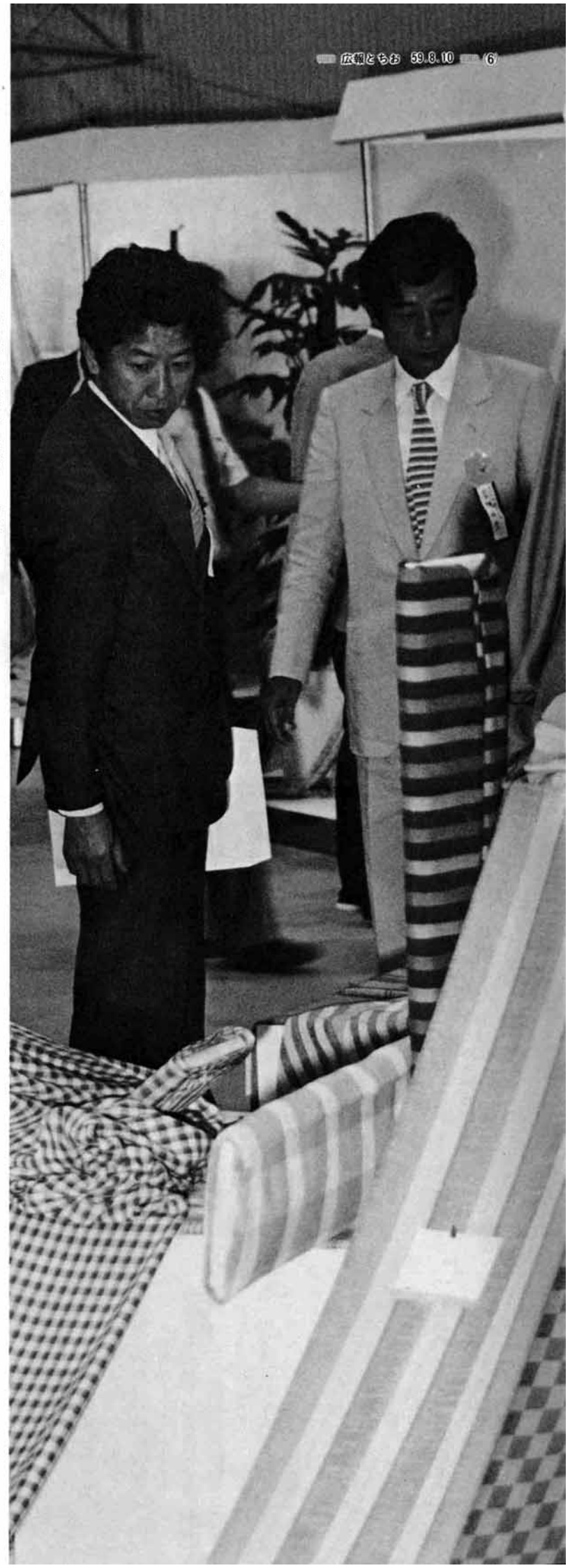
で新たな交流を深め、学校生活・委員会活動などについて参考にしていただきたいと思えます。また、私たちも、白鷹町のみなさんから学校のような話のいろいろ聞かせていただいで、私たちの今後の生徒会活動をより一層高めるよう努力していきたいと思えます。



市長はじめ、業界関係者によるテープカット



栃尾の織物全般について講評する審査員



出品された各社の織物を一点一点、慎重に審査する審査員

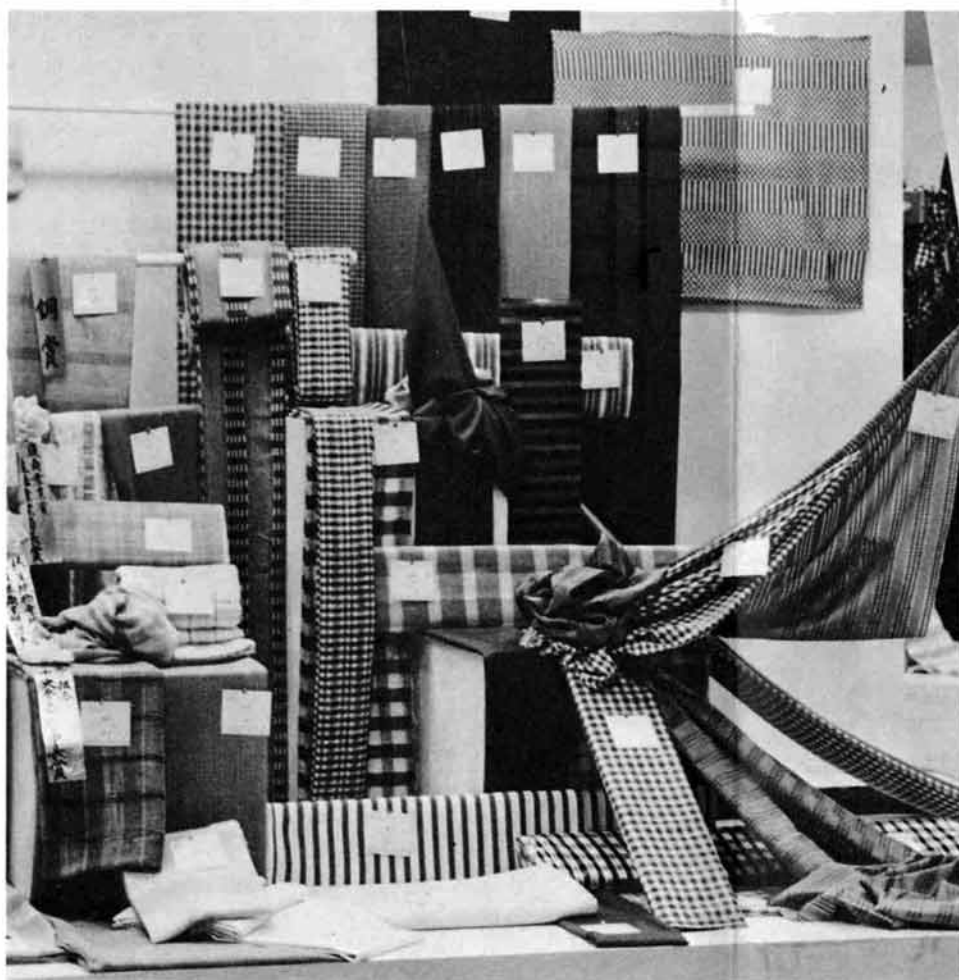
# 織物産地の意気込みを示す！

## トチオ・マテリアル・コンベンション '85.S.S.開催



ニット製品は市内13社が出品し、生地27点・製品82点、計109点が展示されました。

コンベンションコーナーに展示された各社の自信作の織物



栃尾織物工業協同組合と栃尾織物産地買継商業組合の共催で、昭和六十年春夏向けの織物求評展示会「トチオ・マテリアル・コンベンション'85 S.S.」が、去る七月五日・六日・七日の三日間、市制三十周年を記念し、織物産地PRを兼ね市総合体育館を会場に、地元で開催されました。

開催日初日の五日には、東京、大阪、名古屋、岐阜、広島を中心に、二百五十九名の招待者が来場し、栃尾の織物に熱いまま差しをそそいでいました。また、六日・七日の二日間は、市民の繊維産業に対する理解度をより高めるため、求評展示会に出品された商品を一般公開しました。

# 農業委員です。よろしく

▷写真は右上から左へ届出順  
氏名の下は住所、所属党派の順



諸橋 克己さん  
半蔵金、無所属



嶋田 一郎さん  
岩野、無所属



佐藤 忠雄さん  
二日町、無所属



渋谷 春夫さん  
寒沢、日本共産党



阿部 惣吉さん  
下塩、無所属



小林 清さん  
巻測、無所属



外山 石伊さん  
一之貝、無所属



八木 利作さん  
大野町、無所属



佐藤 進さん  
北荷頃、無所属



大崎 信作さん  
北荷頃、無所属



諏佐 喜一さん  
新山、無所属



酒井 誠一さん  
平、無所属



武士俣邦吉さん  
枋堀、無所属



水口 正男さん  
天平、無所属



宮中 忍さん  
上檜出、無所属

## 農業者の代表決まる

### 15人の農業委員、無投票で

#### 七月二十七日に第二回委員会を開催

新しい農業委員十五人が決まりましたので、おしらせします。

農業委員一般選挙は、七月八日告示、七月十五日投票日として仕事が進められました。立候補届出締切り

の八日午後五時までに、候補者が選挙による委員の定数十五人を超えなかったため、投票を行わず七月十六日の選挙会で当選と決まり、同日当選証書が渡されました。

委員五人と市農業協同組合、市農業共済組合推せんによる委員各一人もそれぞれ決まりましたのでお知らせします。

市農業委員会は、さる七月二十七日(金)、第一回の委員会を開き、会長などの互選を行いました。

### 会長に 阿部惣吉氏

- 会長 阿部惣吉さん
- 会長代理 酒井誠一さん
- 農政部長 諏佐喜一さん
- 同副部長 武士俣邦吉さん
- 振興部長 諸橋克己さん
- 同副部長 八木利作さん



## 夏休み中の非行化防止について考える

### 子供にとって家庭を居心地のよいものに 子供と同じレベルで話し合える体制作りを



先般、夏休み中の非行化防止について補導員代表者会議が開かれ、青少年をとりまく社会環境の急速な変化や心の対応の遅れに伴う非行化について、対策をどう講じていくか話し合われました。その一端をご紹介します。

中・高校生は、子供から大人に変わる難しい年頃です。でも、この時期は子供が自我に目覚め、健全な自立へのステップなのです。親は冷静に受けとめることが大切です。

特に夏休みは、子供が自立心を高め、自己鍛錬するのによい機会です。学校生活から解放され、自分が自分の生活の主役となって、自分自身の生活設計に基づいて、夏休みを有効に過ごしていると思います。そこに親があまりに口うるさく干渉するのは、かえって逆効果ではないでしょうか。

### 夏休みを親子の きずなを深める時に

子供にとって家庭の居心地が悪かったり、しっかりした目標を持たずに夏休みの毎日を送っていると、つい誘惑に負けて非行に走りがちです。ですから、非行防止にはまず家庭を子供にとって居心地のよいものにしてやることです。

ふだんは、親子の触れ合いがどうしても不十分になりがちですから、せめて夏休み中は子供と一緒にいる時間を増やし、親子のきずなを深めるようにし、なんでも気軽に話し合えるようにしましょう。そして、子供の生活はきちんと把握し、放任しないことです。特に深夜の帰宅や外泊は要注意です。どこで何をしていたかはつきりさせておきましょう。

### 子供が不平・不満をも らした時が親子対話の 絶好のチャンスです

この年頃の子供たちは、男女を問わず目立ちたがり屋さんです。急に髪の毛を染めたり、服装をはでにしたがるのかは、異性を意識しはじめためです。成長する過程において、少なからず通る道なのです。少しはでになったからといって、なにもすぐ不良少年・少女になったというわけではありません。

ただし、子供が悪いことをした時や言った時は、親は自信をもってしかってほしいものです。時には愛のムチも必要かと思えます。子供は、親にしかられるのをまっている時もあるものです。親は案外、しかるべき時にしかっていいいのではないでしょうか。しかるのに大義名分が必要だと思っているではありませんか。親からみて悪いと思つたら「悪い」としかってやればよいのです。大義名分なんて必要ありません。子供に不平や不満をもらさせる絶好の機会です。親子で対話するチャンスだととらえてみてはどうでしょうか。でも、子供と同じレベルで話し合える体制をつくらないと、子供はなかなか本音で話し合いません。

### 特別国家公務員 自衛官を募集

防衛庁では、特別国家公務員の自衛官を次のように募集しています。

#### 男子二等陸・海・空士

受け付け 年間を通じて行っています。  
ただし、昭和六十年三月高校卒業予定者は、文部・労働両省から指定された期日以降に選考を開始します。

応募資格 日本国籍を有し、採用予定月の初日現在十八歳以上二十五歳未満の人

試験期日及び試験場所 受け付け時におしらせします。

試験科目  
▽筆記試験 国語、数学、社会及び作文  
▽口述試験  
▽身体検査(身体検査合格基準)  
身長 一五五センチ以上、胸囲 体重  
身長と均衡を保っている人、視力 両眼とも裸眼視力が0.6以上、又は両眼とも裸眼視力が0.1以上で矯正視力が0.8以上の人

申請手続き 市役所総務課  
給与 初年度は月額九万八千円  
諸手当 期末、勤勉手当は年三回で四・九か月分支給されます。このほか、特殊勤務手当が職域や勤務条件によって、それぞれ該当者に支給されます。

その他 衣・食・住は無料です。  
\*詳細は、市総務課へ(☎52局二五二)



今月の

### 市区長会長に渋谷一二氏

栃尾市区長会の役員をご紹介します。

- ▶ 区長会長 渋谷一二さん(写真)
- ▶ 同 副会長 多田 博さん
- ▶ 同 中村 健さん
- ▶ 同 上村弥太郎さん
- ▶ 同 大崎 与さん



### 心頭滅却すれば火も……………でも少し熱いネ

— 秋葉大権現火渡り行事 —



火防神秋葉三尺坊大権現の火祭りが、七月二十四日(火)のうま市に秋葉神社境内で勇壮に行われました。山伏姿に身をつつんだ行者を先頭に、くすぶっている燃えがらの上を塩で清め、市内外の信者多数が、無病息災、家内安全などを願って火渡りをしました。

近年、書を習う人が増えていきます。子供からお年寄りまで、幅広く師事しています。田中ヨミさんも、その中の一人です。書を始めて一年半になるといいます。

### 自分の世界をもつこと、すばらしさを大切にしたい

大野原 田中ヨミさん

「書は、八十、九十歳になっても続けられると思うし、趣味があるという事は、自分の世界に没頭できます。私は、再来年、古希を迎えますが、このままだ年老いてい

きたくないと思うし、退屈だ退屈だとばかり言っている老人にもなりたくないです。今から始めていけば、ボケ防止にもなるかと思いましたが、一念発起して書を始めた

様に出してもはずかしくないようになりたいと、練習に励んでいます。昔は、働け働けで、趣味をもつなんて、考えもおよばなかったですが、今は、いい時代になりましたね。やろうと思えば、なんでもできる世の中になりました。ありがたいことです。でも、私たちがいる年齢になって、趣味をもつということは、非常に勇気がいるんですよ。何年先かわかりませんが、字が上手になったら、せめて子や孫たちに色紙の一枚も残してやるのが夢です。」

### 繁窪無雪共同駐車場 新山克雪生活センター 起工式

昭和58・59年度の2か年継続で進めております克雪生活圏整備事業のうち、繁窪無雪共同駐車場及び新山克雪生活センターの起工式が7月22日(日)、それぞれの建設現場で行われました。完成は、繁窪が10月、新山が11月の予定です。



### ゲートボール 99人の審判員が誕生

一競技者から一歩進んで、審判員として競技に参加してもらおうと、7月17日(火)、ゲートボール審判講習会を開催しました。講習会終了後99人の栃尾市の審判員が誕生しました。



先般、声の広報紙を作っている「小鳥の会」の会員と、それを聴く側の盲人協会のみなさんが集まり、吹込みの苦労話など率直な意見をかわしました。

### 声の主は「どんな顔」



### 決まったね、スマッシュ!!

六十歳以上の市民を対象に、すこやか教室を開催しました。募集人員五十人のところ、八十五人もの申込みがありました。参加者は、ワンバウンドバレーやテニスに、気持ちのよい汗を流していました。

### 人口呼吸のやりかた

水におぼれたり、ガス中毒などで呼吸が止まった人には、心臓が止まる前に一刻も早く人工呼吸を実施しなければなりません。それにはまず、呼吸が止まっているかどうかを調べてみる必要があります。意識がない人は、舌がおちこんで気道がふさがり、空気が通らないことがありますので、片手でひたいをおさえ、もう一方の手を後頭部から首の下にさし入れ、頭をそらすようにして気道を開通させます。患者が乳幼児の場合、首がやわらかいので無理に頭を後方にそらすと、かえって空気の通りを妨げることがありますので、背中に片手をさし



入れたり、下あごを両手で前方に押し出して気道を確保してやってください。つきに、気道を確保したまま自分の頬と耳を患者の口に近づけて、呼吸を感じたり胸の動きをみたり、触れたりして素早く判断します。呼吸が止まっていたら、ただちに人工呼吸を行ってください。人工呼吸のやり方は①気道を確保したまま、ひたいを押さえている手の親指と人さし指で、患者の鼻をつまみます。②自分の口を大きく開けて患者の口のまわりにかぶせ、患者の胸が軽くふくらむまで息を吹き込みます。(図一参照)③口を離して自然に呼吸をさせます。自分の頬と耳を患者の口に近づけて呼吸を確かめ、胸の動きをみて効果的に行われていることを確かめてください。(図二参照)④吹き込みは五秒に一回のリズムで、息をふきかえすまで行うか医師や救急隊員に引き継ぐまで行ってください。乳幼児には、胸のふくらみに注意して三秒に一回くらいで軽くフツと吹き込んでください。

### ガスと安全

ガス漏れ警報器を販売 1台6,800円です



八月は「都市ガス用ガス漏れ警報器普及促進全国統一キャンペーン」実施月間です。市ガス水道課は、このキャンペーンにあわせて、都市ガス用のガス漏れ警報器を販売しています。

最近では、ガス漏れ事故を防止する具体的対応策として、新築住宅においてはヒューズコックやガスコンセント・強化ガスホース・立消え安全装置などの設置が普及しつつありますが、ちゃんと火を付けたはずなのに煮こぼれによる立消えやゴム管のヒビ割れ、不完全なさし込み等、だれにもある「ついで」とか「うっ

最近では、ガス漏れ事故を防止する具体的対応策として、新築住宅においてはヒューズコックやガスコンセント・強化ガスホース・立消え安全装置などの設置が普及しつつありますが、ちゃんと火を付けたはずなのに煮こぼれによる立消えやゴム管のヒビ割れ、不完全なさし込み等、だれにもある「ついで」とか「うっ

購入を希望する人は、直接市ガス水道課へ申込みください。(☎52局二二五一番内線三五二番)

### 求む/今月の人

「今月の人」に登場していたたくさん人を募集しています。いろいろなことに取り組んで

いる人(趣味、娯楽、学問、その他なんでも)をご紹介ください。自薦、他薦問わず。市総務課広報係までおしらせください。(☎52局二二五一)

# 国保では、こんな給付をしています

◆保険証を提示したとき  
病院・診療所で診療を受けるとき、保険証を提示すると医療費の三割を自己負担すれば残り七割は国保が負担します。

◆高額療養費を支給します

同一人が、同一のお医者さんで同一月に保険証を使って自己負担額として五万一千円（非課税世帯は三万九千円）を超えて支払った場合、高額療養費として超えた額はあとから払いもどします。

〈自己負担額計算の基準〉

①一日から月末日までの受診を一月とします。  
②病院・診療所ごとに計算します。

③入院・通院・歯科は別計算  
④総合病院は診療科ごとに計算

⑤差額ベッド代など保険診療以外を対象になりません。  
〈高額療養費の特例〉

高額療養費受領委任払制度といって、医療費の自己負担分の支払いが困難な世帯に限って一か月の自己負担分が五万一千円（非課税世帯は三万九千円）を超える場合、五万一千円だけを病院などの窓口で支払うことだけで済みます。（病院・診療所の同意が必要です。）

九千円）を超える場合、五万一千円だけを病院などの窓口で支払うことだけで済みます。（病院・診療所の同意が必要です。）

◆子どもが生まれたとき

被保険者がお産をすると助産費として出産児一人につき十万円を支給します。

この場合、妊娠四か月（八十五日以上）であれば死産・流産でも支給されます。

併せて、育児手当として出産児一人につき二千円支給されます。

〈注意したいこと〉

被保険者が職場保険の資格喪失後六か月以内にお産をし資格喪失日の前日まで継続して一年以上職場保険の被保険者であった場合は、その職場保険から分娩費が支給されます。国保の資格があっても国保からの助産費の支給は受けられませんので、必ず職場保険に申請の手続きをとってください。

◆被保険者が死んだとき  
被保険者が死亡したとき、その葬祭を行う人に対して一万五千元が支給されます。

◆その他払いもどしをうけられる場合

療養費払いといって次のようなときは代金をいったん全額自分で支払い、あとで内容を審査のうえ国保で定められた基準額の七割を払いもどします。

一、旅行中の急病など緊急その他やむを得ない理由で保険証を持たずに治療を受けたとき

二、お医者さんの指示によって

①コルセット等補装具を必要

②はり、灸及びマッサージの費用

③基準看護のない病院での付き添い看護料

④移送・輸血

◆交通事故の治療費は、加害者にかわって国保が一時的にかえります。あなたが、もし第三者の過失による交通事故などにあい、ケガをしたり、病気になるなど、その治療費は加害者が支払うのがたて前です。ところが、現実には加害者と話し合いがつかなかったり加害者にお金の持ち合わせのない場合が多いわけで、そういう場合、国保の保険証を使って保険診療を受けることはもちろん差しかえありませんが、必ず国保係に「第三者による被害届」を提出してください。

### 申請のしかた

	申請するところ	持参するもの
高額療養費	保健衛生課 国保係	保険証、印鑑、領収書
助産費	市民課	保険証、印鑑、母子手帳
葬祭日	市民課	保険証、印鑑
療養費	国保係	保険証、印鑑、領収書、診療内容明細書

### 一人間ドックを実施

国保加入者で四十五歳の方を対象

今年度から、国保では総合健康診断（人間ドック）を実施することになりました。これは、病気の予防、早期発見、早期治療を行って、みなさんの健康管理の増進と年々増え続ける医療費の対応でもあり、また、四十五歳の方を対象としたのは大部分の方が一家の大黒柱であって、しかも体の不調を訴えはじめ、診療を受けられる率が高いためであり、人間ドックの手続き等の具体的な内容は次のとおりです。

- 一、受診の申込み  
市では、あらかじめ五十九年度中に四十五歳になる方を抽出し、本人に「総合健康診断受診申請書」を通知文と一緒に送付します。
- 二、受診日  
市では、みなさんの希望を取りまとめ、病院と協議して受診日を決めました。受診日をお知らせします。
- 三、受診場所  
栃尾郷病院
- 四、費用  
一人当り五千元（費用額二万五千元のうち二万円を市が負担します。）
- 五、検査内容
  - ①問診
  - ②身体計測
  - ③理学的検査  
胸部聴・打・触診  
腹部触診、膝蓋腱反射
  - ④血圧検査
  - ⑤胸部レントゲン検査（肺機能）
  - ⑥心電図検査
  - ⑦尿検査（糖尿病、泌尿器系）
  - ⑧血液理化学検査  
血糖、血液脂質（肝機能）
  - ⑨血球理化学検査  
赤血球、白血球、血清鉄
  - ⑩胃レントゲン検査  
直接撮影、透視診断
- 六、健診結果の通知  
後日、病院で担当医師から健診結果について、具体的な内容について説明があります。その後に市役所から「一人間ドック成績結果表」を送付します。

国民健康保険

# こくほ

59,8

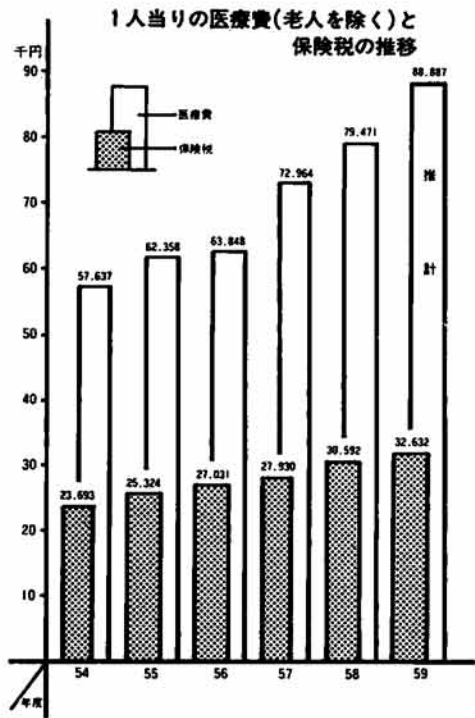
発行 新潟県栃尾市長  
編集 栃尾市保健衛生課

こんなに沢山のレセプトが  
年間約60,000枚

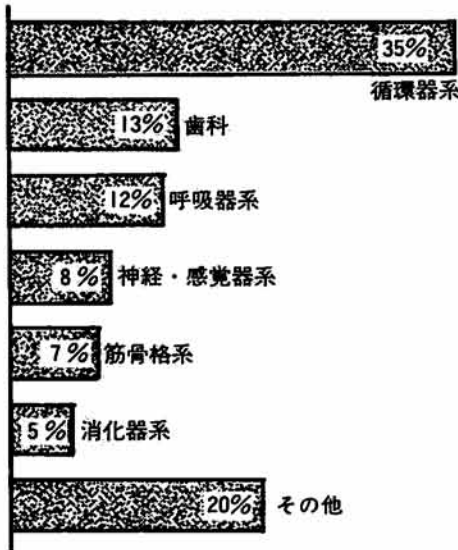
みなさんがお医者さんにかかる時、1か月ごとに病院等からレセプト（診療報酬明細書）が送られてきます。国保会計では、レセプトで請求された医療費のうち7割相当分と、みなさんが病院で支払う3割分のうち高額療養費分を病院に支払っています。

# 医療費増で 国保税を引き上げ

平均 6.67%



疾病分類別割合



## 増え続ける医療費

国保の医療費は、増え続けています。昭和五十八年度では、一人平均一年間で約七万九千円の医療費がかかっております。これは、五年前の昭和五十三年度の一人平均五万三千円の一・五倍(五〇パーセント増)になります。(老人分を除く。)

国保税は、昭和五十四年度に税率を改正して以来四年間据置してきました。しかし、現行のまま推移しますと大巾な赤字財政になり、国保会計は破綻してしまいます。昭和五十九年度においても医療費増が見込まれ、財源不足は必至です。したがって、どうしても国保税の引き上げをしなければなりませんが大巾な引き上げを避けるために、保険給付準備基金から八千万円を取りくずして充て六・六七パーセント引き上げを七月の臨時市議会で決定しました。

## 医療費の二五%を 国保税で

国保は、加入しているみなさんが病气やけがをしたとき、お互いに助け合うため能力や、受ける利益の程度によって、国保税を納めていただいております。

お医者さんにかかったときの七十パーセントを国保が負担し、残る三〇パーセントを本人が支払う仕組みになっています。そのほか、本人の支払額が五万一千円(住民税非課税世帯は三万九千円)を超えたときは、申請に

## ◆所得の少ない世帯には税を減額

ある一定の所得以下の世帯に対しては、保険税の減額を行っています。

減額対象となる世帯には年間の保険税のうちから均等割が六割減額される世帯と四割減額される世帯とがあります。

▼六割減額する世帯  
一世帯で、前年の所得の合計額が二十六万円以下の世帯

▼四割減額する世帯  
一世帯の前年の所得の合計額が、世帯主を除いた被保険者一人につき十九万円を乗じ

4人世帯の場合の計算例

世帯主を除く被保険者 3人 × 19万円 =	57万円
世帯主分	26万円
計	83万円

た額に、世帯主分二十六万円この世帯の所得合計額が八十三万円以下の場合、四割減額されることになります。

## 改正後の保険税算定基準

区分	税率
所得割	●国保被保険者で前年中に得た総所得金額から基礎控除26万円を差引いた後の額100円につき6円10銭(改正前5円40銭)
資産割	●国保被保険者で当年度の固定資産税(土地・家屋のみ)に係る年税額100円につき38円(据置)
均等割	●国保被保険者1人につき年額6,500円(改正前5,000円)
平等割	●国保加入世帯の1世帯につき年額9,500円(改正前8,400円)

## 4人世帯の場合(計算例)

(4人とも被保険者の場合)

	総所得金額-基礎控除額=差引額	固定資産年税額
世帯主	2,375,000-260,000=2,115,000 <sup>円</sup>	43,000 <sup>円</sup>
妻	935,000-260,000= 675,000	6,000
長男	なし	
長女	なし	
計	2,790,000	49,000

所得割	2,790,000 × $\frac{6.1}{100}$ = 170,190 <sup>円</sup>
資産割	49,000 × $\frac{38}{100}$ = 18,620
均等割	6,500 × 4人 = 26,000
平等割	9,500(世帯当り) = 9,500
合計額	= 224,310 <sup>円</sup> (10円未満切捨)
保険税年税額	224,310 <sup>円</sup>

より超えた額を高額療養費として国保から支給しています。この市が負担する七〇パーセントのうち四五パーセントは国からの補助金で、あとの二五パーセントが国保税でまかなわれています。つまり、医療費が一〇パーセント増えれば国保税も一〇パーセント引き上げし医療費の増加分の負担に同じなければなりません。

健康づくりのための散歩・体操などのあなたの体に合った運動は、心がまえ次第で、いつでも簡単にはじめられます。栄養のバランスのとれた食生活、じゅう分な休養といふことこそぜひ実行したいものです。

## ◆課税限度額は 三十五万円です

各世帯の保険税は、右図の方法で計算して算定されますが、算定された保険税が三十五万円を超えるときは、三十五万円で打ち切ります。

## ◆譲渡所得も 課税対象に

前年中に譲渡所得がありますと、たとえ住民税・所得税がかからない場合でも保険税は、譲渡所得に対しても所得割の総所得金額に合算されてかかります。

## ◆途中の加入・喪失は 月割課税となります

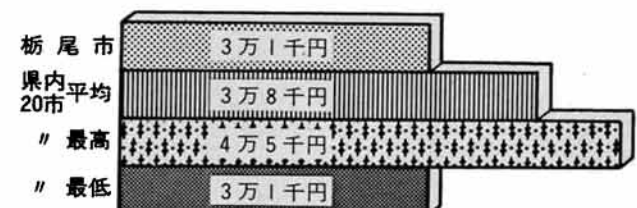
勤め先を退職して健康保険をやめたり、または市外から転入したり、出生により国民健康保険の被保険者になった場合、その月から月割計算によって国保の保険税が課税されます。また、就職により新しく職場の健康保険などに加入したり、市外に転出したり、死亡により国民健康保険をやめた場合、保険税はその月から月割計算によって減額されます。なお、これらの届出が遅れた場合は、保険の給付を受けられないほか、国保の保険税をさかのぼって納めていただかなければならないこともありますので、十分ご注意ください。



## 納期限内納付に 協力ください

- 第一期 六月末日
- 第二期 七月末日
- 第三期 八月末日
- 第四期 九月末日
- 第五期 十月末日
- 第六期 十一月末日
- 第七期 十二月二十五日
- 第八期 翌年一月末日
- 第九期 翌年二月末日
- 第十期 翌年三月末日

## 昭和58年度被保険者1人当たり国保税





# 広報とちお おしらせ版

## 59 8,10

発行 新潟県栃尾市長 編集 栃尾市総務課 (0258) 52-2151

### 予防接種

会場▶ 市民会館  
 時間▶ 午後1時30分から午後2時まで  
 ◎麻しんは午後1時10分までに集合  
 ◎三種混合2期は、1期完了後1年から1年半の間に受けてください。  
 ◎母子手帳を忘れずに持参してください。  
 ◎問診票は必ず記入してきてください。

種類	月 日	対象者生年月
三種混合1期1回目	9月5日(木)	57.4~57.8
ツベルクリン注射	9月12日(木)	前年・前期の疑陽性の人及びもれの人
ツベルクリン判定 B C G 接種	9月14日(金)	同上
三種混合1期2回目	9月28日(金)	57.4~57.8
麻しん	10月2日(火) 10月3日(水)	57.10~58.3
ポリオ2回目	10月4日(水)	58.7~58.12
ポリオ1回目	10月19日(金)	59.1~59.6
麻しん	10月23日(火)	57.10~58.3
三種混合1期3回目	10月24日(水)	57.4~57.8
三種混合1期・2期もれの人	11月20日(火)	1期・2期で未接種の人
麻しん	12月5日(水)	57.10~58.3
三種混合2期	12月18日(火)	56.4~56.8
三種混合1期・2期もれの人	1月11日(金) 2月7日(水) 3月5日(火)	59年度中に受けられなかった人

栃尾郷病院特別休診日のお知らせ  
 ○休診日 8月15日・16日・27日  
 ※ただし、急患のかたは受付いたします

▽毎週月曜日から金曜日については、午前九時から午後四時まで。土曜日については、午前九時から正午まで。  
 △文化センター(相談室)

▽青少年問題相談  
 △毎週水曜日、午前十時から午後三時まで。  
 △旧公民館跡社会福祉協議会(本町六番二号)

▽心配ごと相談  
 △毎週水曜日、午前十時から午後三時まで。  
 △旧公民館跡社会福祉協議会(本町六番二号)

▽家庭児童相談  
 △旧公民館跡家庭児童相談室(本町六番二号)

▽国民年金相談  
 △八月二十四日(金)午前八時三十分から午後五時まで。  
 △市役所市民課国民年金係二階市民ホール)

▽税金相談  
 △八月二十四日(金)午前八時三十分から午後五時まで。  
 △市役所市民相談室(市役所二階市民ホール)

▽行政相談  
 △八月二十四日(金)に予定しておりました行政相談は、相談員の都合により中止としますのでご了承ください。

九月からの予防接種についておしらせします。(左表参照)日程を変更することもありまので、今後発行するおしらせ版をよくご覧ください。

### 三種混合

ジフテリア、百日せき、破傷風の混合ワクチンです。生後二十四か月から四十八か月までに完了するよう、一期を三から八週間の間隔で三回、一期完了後一年から一年半の間に二期を一回受けてください。

### 麻しん

はしかの予防接種です。生後十二か月から七十二か月の間に一回受けてください。(生

### ポリオ

小児マヒのワクチンです。生後三か月から四十八か月の間に、六週間以上の間隔で二回受けてください。(生後十八か月までに完了するのが望ましい)

### ツ反・BCG

結核の予防接種です。生後四十八か月までに一回受けてください。(前年、前期の疑陽性の人及び陰性でBCGを接種しなかった人も対象です)

### 防火器の訪問販売にご用心

最近、消防署員のような服装をして、防火器の訪問販売をしている人がいます。「防災点検にきたが、一軒に一本の防火器を備え付けたいと罰金が科せられる」とか、



「防火器を検査してやるから見せてください」と言い、「使用期限が過ぎていたので新しく買い替えなさい」とか、「台所を見せてください」とか、と言葉たくみに防火器を販売しています。値段の高い防火器や薬剤詰め替えの被害にあわないよう、ご注意ください。防火器は、五年以上経過しても、一般住宅に設置されているものは薬剤の詰め替えや買い替えは、あくまでも設置者の自由意志です。防火器の購入、点検を希望する場合は、信頼のおける市内の販売業者か、地元消防団員、消防署で相談に応じておられます。市民のみならず、訪問販売にはくれぐれもご用心ください。

### 行政相談

八月二十四日(金)に予定しておりました行政相談は、相談員の都合により中止としますのでご了承ください。

### 税金相談

(国税局税務相談室長岡分室担当)  
 △八月二十四日(金)午前八時三十分から午後五時まで。  
 △市役所市民相談室(市役所二階市民ホール)

### 国民年金相談

△八月二十四日(金)午前八時三十分から午後五時まで。  
 △市役所市民課国民年金係二階市民ホール)

### 家庭児童相談

△旧公民館跡家庭児童相談室(本町六番二号)

### 心配ごと相談

△毎週水曜日、午前十時から午後三時まで。  
 △旧公民館跡社会福祉協議会(本町六番二号)

### 青少年問題相談

△毎週月曜日から金曜日については、午前九時から午後四時まで。土曜日については、午前九時から正午まで。  
 △文化センター(相談室)

### 9月3日後期予防接種

後十八か月から三十六か月の間に受けるのが望ましい)なお、はしかにかかった人は受ける必要はありません。

### 勤労青少年ホーム受講生を募集中

市勤労青少年ホームは、9月から11月までの3か月間「ホーム短期教養講座」を開講いたします。開設講座(講座名、開催日、教材費、募集人員)  
 ▶エアロビクス 毎週金曜日、600円、20人  
 ▶社交ダンス 毎週水曜日、600円、男女各15人  
 ▶着物着付 毎週水曜日、2,700円、15人  
 ▶手編み 毎週火曜日、実費、15人  
 受講資格 市内在住か勤務する30歳以下の勤労青少年が対象です。  
 開催時間 毎週1回、午後7時から午後9時まで  
 会場 市勤労青少年ホーム(市内滝の下町)  
 申込み 8月29日(木)までに市勤労青少年ホームへ直接申込みください。定員になりしだい締切ります。  
 ※詳細は、市勤労青少年ホームへ(☎52局4432番)

### レントゲンと一般健康診査を実施

下記日程表により、レントゲン間接撮影と一般健康診査を行います。通知書は各区長さんを通じて配布してあります。最寄りの会場においてください。問診票は忘れずに持参ください。  
 ※下表中、会場欄の○印はレントゲンと一般診査の同時会場を示しています。(無印はレントゲンのみ)

月 日	時 間	会 場
9月3日(日)	10:00~11:30	皆 楽 荘
	1:15~3:30	○平 公 民 館
9月4日(火)	1:30~2:00	○鶴ヶ島公民館
	2:15~3:00	○水沢公民館
9月5日(水)	9:30~11:30	旭町区民会館
	1:00~3:00	○旭町区民会館
9月6日(木)	9:30~11:30	○青少年ホーム
	1:00~3:00	◎青少年ホーム
9月7日(金)	9:30~11:30	○市 民 会 館
	1:00~3:00	◎市 民 会 館

### 赤十字救急法を学んでみませんか

一修了者には救急員の資格が—  
 市教育委員会は、赤十字救急法について、講習会を開催します。  
 レクリエーションを交えながら楽しく学べるように企画しました。この機会にぜひ、正しい救急法の知識を身につけてみてはいかがでしょうか。修了後に救急員としてのライセンスが取得できます。  
 受講資格  
 ▼市内在住か、勤務している高校生以上の四十人(定員になりしだい締切ります)  
 ▼八月二十四日から十一月十六日までの毎週金曜日開催(十二回シリーズ)  
 ▼市文化センター和室において、午後七時から九時三十分まで  
 申込み 八月二十二日(木)までに教材千円を添えて、文化センターに申込みください。

### 農業センサスの標語とポスターを募集中

来年二月一日に行われる農業センサスの標語とポスターを募集します。  
 標語  
 ▼応募資格 制限はありません(応募作品は未発表のものに限りません)  
 ▼用紙 官製はがきに一枚  
 一句(応募枚数は一人三枚までです)  
 ▼締切り 昭和五十九年九月三日(同日消印有効)  
 ▼送り先 (財)農林統計協会 黒区目黒二の十一の十四  
 ▼出品部門 一般の部と小・中学生の部  
 ポスター  
 ▼応募資格 制限はありません(応募作品は未発表のものに限りません)  
 ▼内容 明るく、農家に理解されやすいものと「農業センサス」「昭和六十年二月一日」「農林水産省」  
 ※大きさ タテ七十二センチ、ヨコ五十一センチ  
 ※文字を含め、五色以内  
 ▼締切り 昭和五十九年九月三日(同日消印有効)  
 ▼送り先 新潟県企画調整部 統計課長あて(新潟市学校町通り一番町)  
 ▼出品部門 一般の部と小・中学生の部  
 ※標語・ポスターとも詳細については、市企画調査課統計係におたずねください。(☎五二局二一五二番内線三三三)

### 交通安全の作文を募集

我が家の交通安全をテーマに、家族で交通安全について話し合った内容や方法等について、作文にしてください。  
 応募期間 昭和五十九年九月二十日(同日消印有効)  
 応募方法(区分)  
 ▼母親・一般の部  
 ・四百字詰原稿用紙五枚以内  
 ・応募区分、住所、氏名、年齢、職業を記載してください。  
 ▼送り先 総務庁交通安全対策室交通安全作文募集係あて(千代田区霞が関三の二一)

### 屋外広告業を営む人へ 屋外広告物講習会

屋外広告業を営む人は、屋外広告物講習会終了者等の設置が必要です。県では、講習会を開催しますので、希望者は受講申込みください。  
 期日 九月三日(月)午前十時から午後五時まで  
 場所 平安閣(新潟市学校町通り二番町)  
 申込み 八月三十七日までに新潟県土木部都市計画課あて申込みください。

### 警察官(高卒)を募集します

県警では、次により警察官を募集します。  
 ▼採用時二十八歳未満の高卒学校卒業程度の学力を有する男子  
 受付期間  
 ▼九月八日(土)まで  
 第一次試験  
 ▼九月二十三日(日)  
 採用予定日  
 ▼昭和六十年四月一日  
 詳細については、栃尾警察署か最寄りの駐在所にパンフレット等を用意してありますので、おたずねください。

# おしらせ版 59 8,25

発行 新潟県栃尾市長 編集 栃尾市総務課 (0258) 52-2151

## 乳幼児健診

会場▶ 市役所別館  
 時間▶ 午後1時までに集合  
 ◎4か月児・7か月児健診にはスプーン・筆記用具を持参。  
 ◎1歳6か月児・3歳児健診および2歳児歯科健診には、歯ブラシを持参してください。  
 ◎3歳児健診では、尿検査を実施。  
 ◎必ず母子手帳を持参してください。  
 ◎受診は栃尾市民に限ります。



上来伝 佐藤 弘幸さん

健診名	月日	対象者
4か月児健診	9月11日(火)	59年5月生まれ
7か月児健診	9月14日(金)	59年2月生まれ
1歳6か月児健診	9月13日(木)	58年3月生まれ
2歳児歯科健診	9月19日(水)	57年8月・9月生まれ
3歳児健診	9月12日(水)	56年4月生まれ

## 母親教室<前期>

とき	ところ	時間	対象者
9月4日(火)	大会議室(市役所4階)	午後1時～4時30分	7月・8月に妊娠届出をされたかた

## 総合健康相談

◎健康について相談のあるかたは、どなたでもお気軽においでください。  
 相談担当者▶ 医師、栄養士、保健婦  
 対象者▶ 赤ちゃんのことからお年寄りまで相談のあるかた。

とき	ところ	時間
9月25日(火)	市役所別館	午後1時～2時

## 予防接種

会場▶ 市民会館  
 時間▶ 午後1時30分～午後2時  
 ◎母子手帳を忘れずに持参してください。  
 ◎問診票は、必ず記入してきてください。

種類	月日	対象者生年月
三種混合1期1回目	9月5日(水)	57.4～57.8
ツベリクリン注射	9月12日(水)	前年・前期の疑陽性の人及びもれの人
ツベリクリン判定及びBCG接種	9月14日(金)	
三種混合1期2回目	9月28日(金)	57.4～57.8

## 市内密集地区大火災想定演習

とき 9月2日(日) 午前6時～7時  
 ところ 谷内2丁目稲荷小路付近  
 ◎サイレン3回吹鳴します  
 (午前6時、6時5分、6時40分)

## 刈谷田橋かけ替え工事に伴う電話ケーブルの切り替え作業

期間 9月3日(月)～9月20日(木)

栃尾電報電話局では、刈谷田橋かけ替え工事に伴う、電話ケーブルの切り替え作業を次の日程で行います。  
 なお、電話ケーブル切り替えの際は、該当地区に事前にお知らせいたします。約二分くらい不通状態となりますので、ご了承願います。  
 電話ケーブル切り替え時期  
 ▼九月三日(月)から九月二十日(木)まで  
 該当地区  
 ▼金沢、原町、巻淵、栃倉、大倉、平、東が丘、下塩谷地区、上塩谷地区  
 問い合わせ先  
 ▼詳細については、栃尾電報電話局線路宅内課(☎52局二六〇〇番)まで、おたずねください。

相談はすべて無料です  
**交通事故相談所のご利用を**  
 交通事故の被害者や加害者で、損害賠償などで適正な解決ができずに困っている人に、専門の相談員や弁護士が無料で相談に応じています。お気軽にご利用ください。  
 相談場所  
 ▼長岡相談所(長岡総合庁舎一階、☎38局二六六五番)  
 相談時間  
 ▼平日(午前九時から午後四時まで)  
 ▼土曜日(午前九時から正午まで)  
 ※日曜日・祝日は休みです。  
 持参する書類  
 ▼より具体的に適正な相談内容

**作業停電**  
 次の地域を作業停電します。一之貝の一部、軽井沢の全域  
 ▼九月十一日(火)午前九時から午後一時まで  
 木山沢・西中野・新山・繁窪の全域  
 ▼九月十八日(火)午前九時から午後一時まで  
 入塩川・本所の全域  
 ▼九月二十五日(火)午前九時から正午まで

## 国民健康保険

# 10月1日から退職者医療制度がスタート

～医療費の一部負担が軽減されます～

国民健康保険に、昭和五十九年十月一日から新しく「退職者医療制度」が発足します。この制度の対象となる人には、病院などで支払う自己負担が軽減されることとなります。しかも、年をとれば病気がちになり、病院などに支払う自己負担額も働いていた時よりも多くなり、重い負担となります。このような状況を少しでも緩和するために、退職者本人と働いている人達、それに事業主が費用を出し合って、負担を軽くするというのが、この制度の考え方です。したがって、この制度の対象者は、病院などで支払う自己負担額がこれまで三割だったものが、次のように軽減されます。

**退職被保険者**  
 (被用者年金受給者本人)  
 ▼入院 二割  
 ▼外来 二割  
 ▼入院 二割  
 ▼外来 二割  
 これまでどおり

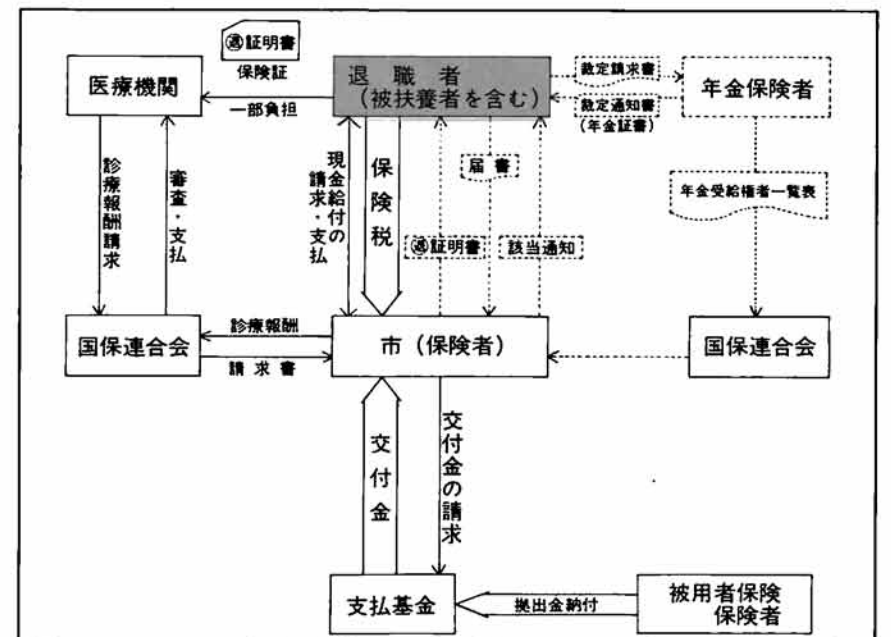
## 資格の取得と手続き

十月一日現在で、退職者医療制度の対象者に該当すると認められる人については、市から「退職被保険者資格取得届」を送付いたしますので、この届出書を早めに提出してください。  
 この際に「被扶養者届出書」を一緒に同封いたしますので、家族で該当される人がおりましたら、この届出書を提出してください。

## 退職者医療制度の対象となる人

現在、国民健康保険に加入している人で、被用者年金受給者及びその被扶養者が対象です。(老人保健制度の対象者は除かれます)  
**被用者年金受給者とは**  
 厚生年金や船員保険、各種共済組合から老齢(退職)年金や通算老齢(退職)年金を受けられる人などです。ただし、通算老齢年金を受けられることができる人については、年金制度(国民年金を除く)に加入していた期間が二十年以上であるか、または四十歳以後の期間が十年以上であることが必要です。  
 また、共済組合の退職年金または通算退職年金については、若年を理由としてその全額が支給停止されている場合は、その支給停止期間は対象となりません。  
**被扶養者とは**  
 被用者年金受給者の配偶者(未届出であるが、事実上婚姻関係と同様の事情にある人を含む)や三親等内の親族でその被用者年金受給者と同じの世帯に属し、主としてその人により生計を維持している人です。したがって、同一世帯に属している人で、その年間収入が九十万円(六十五歳以上の人は一定程度の障害を有する場合は百四十万円)未満である人は、被扶養者となります。

## 退職者医療制度のしくみ



## お医者さんにかかるときは

**証明書と保険証の提示を**  
 必ず、退職被保険者等証明書と保険証と一緒に病院などの窓口で提示して、診療を受けてください。  
 病院などでは、証明書によって受診資格を確認し、一部負担金を計算しなければなりません。

# 力自慢の子供たち集まれ 少年すもう大会

市教育委員会、市小学校体育連盟及び市PTA連絡協議会では、市内の児童相互の親睦と体力の向上をはかることを目的に、第十九回栃尾市少年すもう大会を次により開催します。参加希望者は申し込みください。

とき 昭和五十九年九月十六日(日)午前八時から八時三十分まで受付。

ところ 市総合体育館

種別

- ▽町内別対抗団体戦
- ▽学年別個人戦
- ▽学年別三人抜き、五人抜き
- ▽個人戦

参加資格

- ▽団体戦
  - ①チームは、単一町内ごとに編成し、合併は認めない。
  - ②地域対抗で、一チームは四年生以下一名、五年生二名、六年生二名の計五名とし、他に各学年一名ずつの補欠をつける。(ただし、該当学年がいなくて、チーム編成ができない町内に限り、下級学年からの充当を認めます)
- ▽同じ町内から二チームまで出場できる。

申込み先

- ▽市総合体育館へ申込みください。

①市内在学の子供たち以上の児童は、自由に参加できません。(ただし、取り組み抽選の関係上、あらかじめ申し込みください)

②団体戦に出場しない地域からも多数の参加を歓迎します。

大会ルール

- ▽小学校すもうルールに準じて行います。
- ▽マワシは使用しない。(必ず短パンツ使用のこと)
- ▽その他あり

申込み

- ▽九月七日(金)午後五時まで必着(遅れたものは受理しない)

申込み先

- ▽市総合体育館へ申込みください。

## ご利用ください 中小企業退職金 共済制度

退職金制度をもつことが困難な中小企業に対して、国の援助で大企業と同じような退職金を支払うことができるよ

- ①国の制度ですから安全・確実で、手続きは簡単です。
- ②月々少額の掛金で、企業の実態にあった退職金づくりができます。
- ③掛金は、全額経費扱いになります。
- ④退職金には、国庫補助がつきます。
- ⑤福祉厚生施設を設置する場

合、その資金を低利で受けられます。

⑥過去の勤務期間も通算できます。

掛金

- ▽月額千二百円から一万六千円までの十九種類の中から選ぶことができます。
- ▽所定の申込み書(金融機関に備え付け)に申込み金を添えて申込んでください。
- ※詳細は、市商工観光課(52局二一五)内線二七六番へおたずねください。

## 雇用保険法が改正され 制度の内容も変わりました

長岡公共職業安定所

- ①失業した人達が一日も早く再就職することができるように雇用保険制度が改正されました。制度改正のおもな内容は次のとおりです。
  - ②早期に再就職した人には、再就職手当が支給されます。
  - ③六十五歳以上の人には、従来の基本手当ではなく、一時金が支給されます。
  - ④六十五歳以上で新たに雇用される人は、被保険者になりません。(ただし、希望者は一回限り加入できます)
  - ⑤定年等で退職した人には、受給期間延長制度が設けられました。
  - ⑥失業給付を受けられる日数が増えられました。
  - ⑦貸付金の範囲が変更されるとともに、失業給付の額が引き上げられました。
  - ⑧正当な理由なく自己都合により退職した場合の給付制限期間が、三か月に延長されました。
  - ⑨保険料の免除年齢は、昭和六十一年四月から六十四歳以上となります。
- ※詳細については、長岡公共職業安定所雇用保険課(532局一八一)におたずねください。

## 届け出ください 中国残留日本人孤児の届

国では、さきの大戦の終結前後の混乱期に、中国の東北地区(旧満州)等において、肉親と離別したいわゆる中国残留日本人孤児について、今般、あらためてその人の肉親等から離別当時の状況等に関する届け出を求め、中国残留日本人孤児に関する国内資料の充実を図り、肉親捜しの調査を依頼してきた中国残留日本人孤児が、肉親捜しの手がかりとして申し出ている事柄との突き合せ調査を行うなど、肉親捜しの調査のための基礎

資料とすることになりました。

届け出対象者

中国において終戦前後の混乱期に肉親と離別した子女で、その人の戸籍処理の現状にかかわらず、死亡したという確証が得られていない人について、離別当時の状況を承知している肉親等のかたが届け出の対象者となります。

届け出する事項

- 肉親と離別した子女の終戦当時における家族構成、住居、職業等の家族の状況、ソ連参戦後の家族の行動及び子女と

届け出の方法

届け出の対象となるかたがたには、「中国残留日本人孤児に関する届」を配布して、これに記入していただくことにしています。

届け出の期間

届け出は、昭和五十九年十月二十日(日)頃までに、新潟県民生部援護課(5025-23局五五一)番へ行ってください。

届け書の保管

届け書は、新潟県が回収し厚生省援護局において保管いたします。

## 新潟県職員採用試験

新潟県人事委員会では、職員採用中級・初級試験を次により行います。

中級試験職種・採用予定人員

- ▽農業改良普及員(五人程度)
- ▽生活改良普及員(一人程度)
- ▽栄養士(一人程度)
- ▽診療放射線技師(一人程度)
- ▽臨床検査技師(三人程度)
- ▽初級試験職種・採用予定人員
- ▽一般事務A(女子若干人)
- ▽一般事務B(男子若干人)
- ▽警察事務B(男子二人程度)
- ▽交通巡視員(女子三人程度)

受験資格(年齢)

- ▽中級試験 昭和三十三年四月二日から昭和四十年四月一日までに生まれた人
- ▽初級試験 昭和三十八年四月二日から昭和四十二年四月一日までに生まれた人

※いずれの試験も活字印刷文による出題に対応できる人に限ります。

受験手続

- ▽申込み紙の請求先 新潟県人事委員会事務局(新潟市一番堀通り町 県庁分館内)
- ▽申込み方法 受験申込書に所

要事項を記入し、押印、受験票にあて先等を明記のうえ、四十円切手を必ずはって(写真ははらないこと)、県人事委員会事務局に直接持参か郵送で提出ください。

受付期間

- ▽九月三日(日)から九月二十二日(土)まで
- 第一次試験 昭和五十九年十月二十一日(日)午前八時三十分から受付

試験会場

- ▽中級 新潟市(県立新潟南高等学校)
- ▽初級 長岡市(県立長岡大手高等学校)

## 新潟県持家住宅建設資金 申込みは9月4日(火)まで

新潟県では、第二回目的持家住宅建設資金貸付を次により行っています。希望者は申込みください。

貸付条件(すべてに該当)

- ▽県内に自ら居住するため、木造の住宅を建設(購入を含む)しようとする人
- ▽資金の貸付けを受けなければ住宅の建設ができない人で、前年一年間の収入金額

または所得金額が次の額以下の人

- ◎給与所得のみの人 収入金額が五百万円以下
- ◎その他の人 所得金額が三百五十万円以下

- ▽住宅部分の床面積が五十平方メートル以上六十平方メートル以下の住宅を建設する人
- ▽住宅金融公庫の昭和五十九年度第二回個人住宅資金の融資を受けて住宅を建設する人

また、貸付予定者申込み時に、建設契約を締結していない人(新潟県持家住宅建設資金、新潟県持家住宅緊急対策事業資金、新潟県中小企業従業者住宅資金)

貸付け金額

- ▽新築 一戸当り十万円単位で五十万円以上四百万円まで。

返済方法

- ▽元利均等毎月償還(元利金の全部について、繰上げ償還ができます)
- ▽担保および連帯保証人
- ▽金融機関の定めるところにより

資金貸付けの時期

- ▽金融機関と貸付契約を締結したあとで、担保取入れ後、取扱い金融機関
- ▽市内金融機関で受け付け申込み期間
- ▽昭和五十九年九月四日(火)まで

※詳細については、市内金融機関が新潟県土木部建築住宅課(5025-24局三八〇三番)へおたずねください。

## 第2回個人向け融資 住宅金融公庫

住宅金融公庫では、個人住宅建設資金の申込み受付を行っています。希望者は申込みください。

受付期間 昭和五十九年九月六日(木)まで。

選定方法 無抽選です。

申込み資格

- ▽自分が住むための住宅を新築する人で、土地の準備ができている人
- ▽一定基準以上の月収のある人
- ▽融資が受けられる住宅
- ▽住宅部分の床面積が、百六十五平方メートル以下の住宅
- ▽返済期間
- ▽木造の場合は二十五年以内返済方法
- ▽原則として元利均等毎月払いとボーナス払いの併用申込み場所
- ▽住宅建設場所と同一県内の「住宅金融公庫業務取扱店」と表示した金融機関

## 献血

とき 9月10日(月)  
午前10時～午後3時

ところ 市役所市民ホール

～あなたの愛を献血に～

## 昭和59年度 行政書士試験

行政書士の試験を行います。希望者は、受験してください。

試験日時

- ▽昭和五十九年十月二十八日
- ▽午後〇時二十分から受付

試験会場

- ▽新潟市立宮浦中学校(新潟市万代五の六の一)

受験手続

- ▽受験願書用紙は、新潟県総務部地方課行政係(新潟市

学校町通り一番町六〇二番地 5025-23局五五二(二番)で交付します。

- ▽郵便で願書を請求する時は百二十円切手をはった返信用封筒(B五サイズ)を必ず同封すること。
- ▽昭和五十九年九月一日(土)から九月七日(金)まで。
- ▽受験手数料

また、所得金額が次の額以下の人

- ◎給与所得のみの人 収入金額が五百万円以下
- ◎その他の人 所得金額が三百五十万円以下

▽住宅部分の床面積が五十平方メートル以上六十平方メートル以下の住宅を建設する人

▽住宅金融公庫の昭和五十九年度第二回個人住宅資金の融資を受けて住宅を建設する人

また、貸付予定者申込み時に、建設契約を締結していない人(新潟県持家住宅建設資金、新潟県持家住宅緊急対策事業資金、新潟県中小企業従業者住宅資金)

貸付け金額

- ▽新築 一戸当り十万円単位で五十万円以上四百万円まで。

返済方法

- ▽元利均等毎月償還(元利金の全部について、繰上げ償還ができます)
- ▽担保および連帯保証人
- ▽金融機関の定めるところにより

資金貸付けの時期

- ▽金融機関と貸付契約を締結したあとで、担保取入れ後、取扱い金融機関
- ▽市内金融機関で受け付け申込み期間
- ▽昭和五十九年九月四日(火)まで

※詳細については、市内金融機関が新潟県土木部建築住宅課(5025-24局三八〇三番)へおたずねください。