

新潟県小国町
広報 おぐに

昭和60年 **11/15**
No. **199**



早く食べたい
(秋まつりから)

町の人口 10月31日現在 () 前月比
男 4,370人 (-6) 女 4,549人 (-2) 計 8,919人 (-3) 世帯数 2,265 (-4)
発行 小国町役場 (☎ 越後小国 (0253) 95-3111 (代)) 編集 総務課庶務係

❖❖❖ **小国町職員の給与の実態を公表します** ❖❖❖

(昭和60年4月1日現在)

小国町職員の給与の実態を、町民のみなさんに知っていただくため、その内容について公表します。

(1) 人件費の状況 (普通会計決算)

区分	住民基本台帳人口	歳出額 (A)	実質収支	人件費 (B)	人件費率 (B/A)	前年度人件費率
昭和59年度	(60.3.31) 8,963人	2,705,727千円	38,602千円	655,557千円	24.2%	24.9%

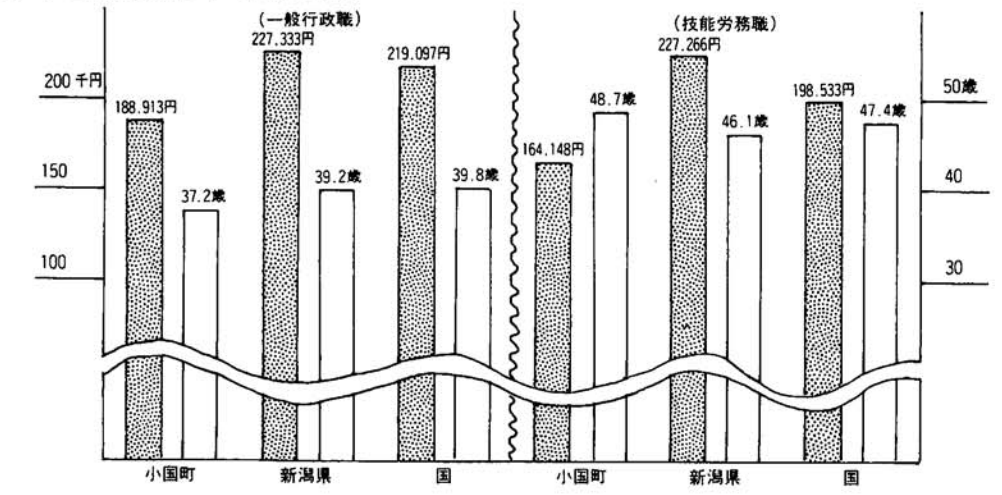
(注) 人件費には、特別職に支給される給料、報酬を含みます。

(2) 職員給与費の状況 (普通会計予算)

区分	職員数 (A)	給 与 費				1人当り給与費 (B/A)
		給 料	職 員 手 当	期末・勤勉手当	計 (B)	
昭和60年度	134人	313,544千円	47,795千円	130,144千円	491,483千円	3,668千円

(注) 1. 職員手当には退職手当を含みません。2. 給与費は当初予算に計上された額であり、給与改善分として2.9%を含みます。

(3) 職員の平均給料月額及び平均年齢の状況



(4) 職員の初任給の状況

区 分		大 学 卒		高 校 卒	
		決定初任給	採用2年経過日給料額	決定初任給	採用2年経過日給料額
一般行政職	小国町	103,600円	112,800円	90,700円	96,600円
	新潟県	107,500円	118,800円	90,700円	96,600円
	国	107,500円	118,800円	90,700円	96,600円

(5) 職員の経験年数別・学歴別平均給料月額の状況

区 分	学 歴	経験年数9年	経験年数15年	経験年数20年
		一般行政職	158,200円	(16年) 203,900円
技能労務職	大学卒	132,000円	174,700円	197,750円
	高校卒	—	152,600円	185,200円
	中学卒	—	(16年) 132,600円	136,450円

(注) 経験年数とは、卒業後直ちに採用され引き続き勤務している場合は、採用後の年数をいうものです。



空き缶の回収
冬期間お休み

商工会青年部の空き缶リサイクル事業は、冬期間はお休みになります。ことしの利用は、空き缶入れ、集積基地ともに11月30日まで。それ以後は来春の再開まで各家庭で保管しておいてください。



献血 ご協力ありがとうございました

- * 献血50回…小林弥義
- * 献血30回…峰村 誠
- * 献血20回…青柳洋次、今井勝幸、青柳カズ
- * 献血10回…片桐文代、町田邦広、稲波正恵、山岸英俊

おぐに秋まつりの人・顔・顔



産業文化祭がことしから「おぐに秋まつり」と名前を変え、11月3・4日、就改センター周辺で開かれました。

快晴に恵まれた会場のにぎわい、百聞は一見に——まずは写真でくらんください。



▲チャリティバザール

▲この手はモチがほしい手です

▲芸術村作家著書サインセール

〈部門別の受賞者〉

○書道展

町長賞…大久保ヨネ(上岩田)
議長賞…鷺尾フミ(三桶)
社協会長賞…高橋達二(太郎丸)

○優良米(コシヒカリの部)

町長賞…山岸武一(三桶)
議長賞…笹崎和夫(諏訪井)
上農組合賞…保坂利雄(太郎丸)
小農組合賞…小熊進(原小屋)
近代農研会長賞…北原健一(小栗山)
努力賞…藤田賢治
"…池島嘉和
"…中村幸雄

努力賞…江口忠司
"…粕川幸栄
"…藤田益栄
"…小川清正

〈その他の部〉

農委会長賞…山岸武一(三桶)
努力賞…北原健一
"…佐々木義明
"…青柳カズ
"…田中勇

○菊花展

町長賞…北原銀作(小栗山)
議長賞…北原修平(太郎丸)

社協会長賞…大橋利貞(武石)

○俳句展

町長賞…田中ミイ(相野原)
議長賞…大久保ヨネ(上岩田)
社協会長賞…中村タツ子(八王子)
老人クラブ会長賞…大久保ヨネ(上岩田)

○ふるさと展

町長賞…片桐金四郎(小栗山)
議長賞…片桐栄治(小栗山)
商工会長賞…渡辺鉄太郎(上岩田)
ふるさと民会賞…小林みよ(下村)

○錦鯉展

町長賞…永見恒太(下村)
議長賞…小川増友(新町)
錦鯉組合賞…桑原重夫(笑輪)

○写真展

町長賞…「祭」
山崎進(法坂)
奨励賞…「三条のおばさん」
高橋実(太郎丸)
山田賞…「勝負あり」
山岸英俊(千谷沢)

○養蚕の部

町長賞…高橋幸男(太郎丸)

○たばこPRコーナー ピラミッドクイズ

応募 223通

正解 247個

・正解賞…溝口智光(法坂)
・残念賞…青柳三輝(桐沢)
"…米山和美(小国沢)
"…中村望(八王子)
"…長谷川啓之(太郎丸)
"…高橋和也(檜沢)

○たばこ謝恩売出し当選番号

1, 7, 33, 34, 36, 55, 63, 67, 77, 85

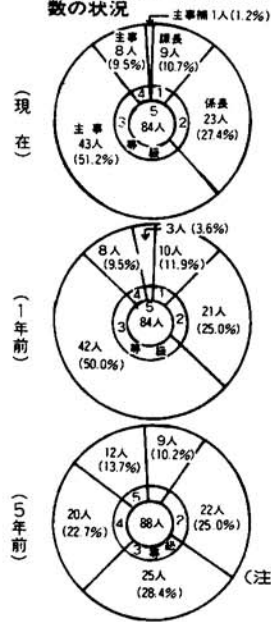
買ったお店で賞品と引換えてください。



アンドロメダ座

今月の星座
十一月中旬、午後九時ごろ
頭の真上に見えます。

(6) 一般行政職の等級別職員数の状況 (7) 職員手当の状況



区分	小 田 町	新潟県	国
(昭和59年度支給割合)			
期末手当	6月期 1.4月分 12月期 1.9月分 3月期 0.5月分 計 3.8月分	勤奨手当 0.5月分 0.6月分 — 1.1月分	同 左
退職手当	(支給率) 自己都合 勤奨・定年 勤続20年 21.0月分 28.875月分 勤続25年 28.375月分 44.55月分 勤続35年 48.125月分 63.525月分 最高限度額 60.0月分 63.525月分	同 左	(支給率) 自己都合 勤奨・定年 勤続20年 21.0月分 28.875月分 勤続25年 33.75月分 44.55月分 勤続35年 47.5月分 62.7月分 最高限度額 60.0月分 62.7月分
	その他の加算措置 制度なし 退職時特別昇給	同 左	その他の加算措置 定年前早期退職特別措置 (2%~20%加算)
	原則1号給 勤奨退職者2号給	同 左	退職時特別昇給 原則1号俸
	1人当り平均支給額 8,263千円		

(注) 退職手当の1人当り平均支給額は、前年度に退職した全職種に係る職員に支給された平均額です。

(注) 1.小田町の給与条例に基づく給料表の等級区分による職員数です。
2.職名は、それぞれの等級に該当する代表的な職名です。

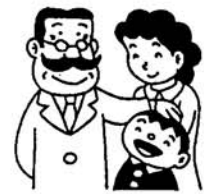
区分	内 容	国との異同
扶養手当	配偶者 13,200円	同
	1子・2子等(2人) 各4,200円	
	その他 1,000円	
住居手当	世帯主 1,000円 (新築等5年間 2,500円)	同
通勤手当	2km~5km未満 2,700円	異
	5km~10km未満 3,700円	
	10km~ 4,200円	

時間外勤務手当	昭和58年度	支給総額	8,384千円
		職員1人当り支給年額	59千円
	昭和59年度	支給総額	7,849千円
		職員1人当り支給年額	60千円

特殊勤務手当 (昭和59年度)	区 分	全職種
	支給職員の割合	10%
	支給対象職員1人当り平均支給年額	163,846円
	手 当 数	8

(8) 特別職の報酬等の状況

区 分	月 額	退職手当支給率		
給 料	町 長 488,000円	任期満了 21.12月分		
	助 役 391,000円	// 12.48月分		
	収入役 365,000円	// 11.04月分		
	教 育 長 347,000円	// 9.60月分		
報 酬	議 長 152,000円			
	副 議 長 120,000円			
	議 員 108,000円			
期 末 手 当	(昭和59年度支給割合)		(昭和59年度支給割合)	
	町 長 6月期 1.4月分	議 長 6月期 1.4月分	議 長 6月期 1.4月分	議 員 6月期 1.4月分
	助 役 12月期 1.9月分	副 議 長 12月期 1.9月分	副 議 長 12月期 1.9月分	議 員 12月期 1.9月分
	収入役 3月期 0.5月分	議 員 3月期 0.5月分	議 員 3月期 0.5月分	議 員 3月期 0.5月分
	計 3.8月分	計 3.8月分	計 3.8月分	計 3.8月分
	(加算措置 125/100)		(加算措置 125/100)	



“小さき手に木の实握りしまま眠る” 吉野静水(法坂)

町内就職で伸ばそう郷土の発展
《町内企業求人情報コーナー》

職 種	事業所名	所在地	生 産 営 業 品 目	従業員数	求人数	年 齢	勤務時間	基本賃金	通勤費
工程管理	株式会社ハイックロ ーシング小国工場	法 坂	カジュアルファ ッション製造	95	男1 女2	18~25	8:00~17:00	男136,000 ~225,000 女 86,000 ~120,000	全 額
金属加工組立	株式会社海精器	上岩田	自動車スピードメ ーター、電子タイ プライター組立	52	男2 女6	~30	8:00~17:00	男日給5,200 女日給3,400	日額 162 円まで

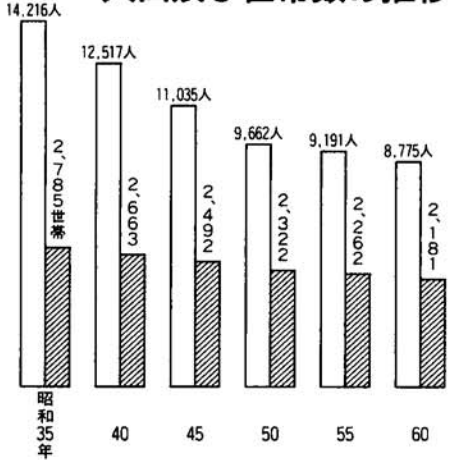
町の人口
8,775人に

世帯数は
2,181

国勢調査結果速報

“木の实落ち 池に水輪のひろがりて” 関口タミ(楢沢)

人口及び世帯数の推移



ことしの10月1日現在で、ご協力いただいた国勢調査の概数が公表されました。
人口は8,775人、世帯数2,181、前回昭和55年に比べ、人口で416人、世帯数で81減少しています。減少率はやや鈍りましたが、いぜん減少傾向は続いています。
各集落ごとの人口、世帯数は次のとおりです。

集落別人口と世帯数の推移

集 落 名	人 口			世 帯		
	昭55	昭60	増減率(%)	昭55	昭60	増減率(%)
山野田	117	56	△52.1	34	16	△52.9
大 貝	121	104	△14.0	32	30	△6.2
三 桶	271	227	△16.2	72	63	△12.5
荅野島	204	180	△11.7	54	51	△5.5
原	367	322	△12.2	107	100	△6.5
森 光	269	276	2.6	67	66	△1.4
小栗山	375	364	△2.9	86	82	△4.6
諏訪井	422	419	△0.7	107	104	△2.8
太郎丸	510	492	△3.5	123	120	△2.4
小国沢	177	173	△2.2	40	39	△2.5
上岩田	299	296	△1.0	69	68	△1.4
法 未	284	222	△21.8	79	65	△17.7
楢 沢	323	315	△2.4	81	82	1.2
新 町	440	540	22.7	117	133	13.6
相野原	390	407	4.3	93	102	9.6
二本柳	149	126	△15.4	35	27	△22.8
上谷内	97	92	△5.1	23	24	4.3
法 坂	492	470	△4.4	123	119	△3.2
桐 沢	359	328	△8.6	83	78	△6.0
猿 橋	203	193	△4.9	45	45	0
金 沢	43	48	11.6	12	11	△8.3
箕 輪	233	240	3.0	56	59	5.3
上 村	101	95	△5.9	26	25	△3.8
下 村	365	334	△8.4	85	82	△3.5
武 石	487	474	△2.6	112	106	△5.3
押 切	173	190	9.8	40	38	△5.0
上 栗	317	336	5.9	88	87	△1.1
七日町	307	296	△3.5	68	69	1.4
原小屋	298	278	△6.7	69	67	△2.8
千谷沢	328	306	△6.7	72	71	△1.3
薫之島	397	367	△7.5	87	84	△3.4
八王子	189	152	△19.5	56	50	△10.7
芝ノ又	84	57	△32.1	21	18	△14.2
計	9,191	8,775	△4.5	2,262	2,181	△3.5

給付のいろいろ (その3)

3. 高額療養費 (入院などで高額な医療費がかかったとき)

こんなとき	こんな給付が
① 同じ人が、同じ月に、同じ病院などへ支払った医療費が51,000円 (住民税非課税世帯30,000円) を超えたとき。	70,000円の病院などで支払った場合 70,000円-51,000円=19,000円が 高額療養費として支給されます。
② 同じ世帯で、同じ月に、病院などへ支払った医療費が30,000円 (非課税世帯21,000円) 以上の人が複数いるとき。	母親が30,000円、長男が40,000円を病院などで支払った場合、合算して51,000円 (非課税世帯30,000円) を超えた額(30,000円+40,000円)-51,000円=19,000円が支給されます。
③ 同じ世帯で、過去12ヵ月以内に、4回以上高額療養費の支給を受けたとき。	70,000円を病院などで支払った場合、1-3回までは上記①の計算、ただし4回目から30,000円を超えた額 (非課税世帯21,000円) が対象となります。 〈例〉 (4回目にかかった医療費) (限度額) 70,000円-30,000円=40,000円が支給されます。
④ 血友病と人工透析の必要な慢性腎不全の場合で、同じ月内に病院などで支払った医療費が10,000円を超えたとき。	10,000円を超えた額を支給します。対象者は特定疾病療養受療証の交付を受けてください。

※ 高額療養費に該当する方は「高額療養費支給申請書」を担当窓口 (住民課) へ提出してください。なお医療機関により高額療養費受領委任私制度を行っております。

いじめをなくしましょう

最近、子どもの中で、非常に陰湿、執ような方法で弱い子をいじめめる事件が数多く起きており、大きな社会問題となっています。

法務局と人権擁護委員は、人権擁護の観点からこの「いじめ」の問題の解消に向けて積極的な取り組みを行っています。

「いじめ」の問題でお困りの方がありましたら、お近くの人権擁護委員にご相談ください。

〈人権擁護委員〉

- ・松田金平 (法 坂) ☎95-2067
- ・中橋 寛 (上岩田) ☎95-2303

11月は雇用保険適用促進月間です

従業員1人以上の事業所については、業種を問わずすべて雇用保険に加入することが、法的に義務づけられております。

雇用保険の加入は、事業主の責務であると同時に優秀な人材確保の最低条件です。未加入の事業所は、この機会に職安を通じ必ず加入の手続きをしてください。

また、商工会等で手続きを代行してもらうこともできます。

柏崎公共職業安定所

11月は雇用保険不正受給防止啓発月間
～雇用保険 みんなが見守る正しい受給～

保育園児募集

昭和61年度の小国町保育園児を、次のとおり募集します。

入園希望者は、所定の用紙で保育園または住民課へ申請してください。

1. 募集人員及び区域

- ・やまなみ保育園 (定員80名) ☎95-3285
区域…山野田、大貝、三桶、原、苔野島、森光、小栗山、諏訪井、太郎丸
- ・中央保育園 (定員90名) ☎95-2029
区域…法末、小国沢、上岩田、楢沢、新町上谷内、相野原、二本柳、法坂、猿橋、金沢、八王子、芝ノ又
- ・若草保育園 (定員90名) ☎95-2269
区域…桐沢、箕輪、上村、下村、武石、押切、七日町、上栗、原小屋、千谷沢、鷺之島

2. 募集年齢

昭和59年3月までに出生した幼児であればだれでも申請できます。その他の年齢及び集団生活に堪えない幼児については、直接保育園に相談ください。

3. 申請方法

- ・申請用紙は各保育園及び住民課に備えてあります。新入園児の場合は、保育園または住民課に用紙を受け取りに来てください。その際、記入方法など詳しく説明します。
- ・現在保育園に在園している幼児も引き続き4月から入園希望の方は、新たに申請してください。なお、在園児についての申請用紙は、園児を通じて家庭にお届けいたします。
- ・申請書の記入については、申請書裏面に入園基準の注意事項があります。

いま入っている園児も申請を

よく読んでから記入してください。なお、基準に該当しない場合はご相談ください。

4. 申請期間

昭和61年4月からの入園希望者を次の期間に募集いたします。

昭和60年12月1日から12月20日までに各保育園または、住民課に申請してください。

5. 入園措置決定

入園申請を提出された幼児は、審査の結果2月上旬までに、措置決定通知書により連絡いたします。入園決定の通知を受けた幼児の保護者打合せ会は、2月下旬に計画しております。

※その他不明な点は保育園にご相談ください。

さまざまな木の実並べて児の机 竹部一郎 (二本柳)

保護司31年……

高橋伴蔵さんに 法務大臣表彰

楡沢の高橋伴蔵 (75歳) さんは、昭和29年から保護司として31年間活躍されております。このほど多年にわたり罪を犯した人々の改善更生と犯罪の予防に尽力された功績に対し、法務大臣から表彰を受けました。



百聞は一見に……
町内のできごとを写真で紹介し、なにかありましたらご一報を!
九報担当 ☎95-3111

科学研究発表で入賞

10月3日、柏崎市で第21回柏崎刈羽地区児童生徒科学研究発表会が開かれました。小国町の入賞者は次のとおり。

●地教委連絡協議会賞

- 佐々木昌子 (中里小2年)
- 丸山 則之 (上小国小1年)

●ライオンズ賞

- 丸山 則之 (上小国小1年)
- 〈アリジゴクの観察〉
村のお宮でみつけたアリジゴクを、去年の8月から家で飼育し、観察したものを絵や文でまとめたものです。



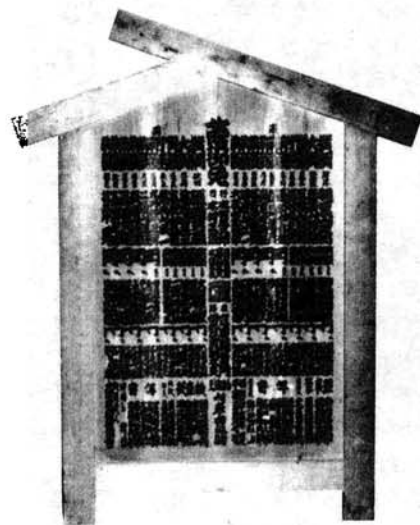
ライオンズ賞 丸山則之くん

大相撲番付札



この木札は、昭和22年7月と昭和25年夏の2回、珍相寺 (新町) の境内で大相撲の巡業が行われたときの番付表で、神風、羽黒山や力道山などの懐かしい名前が載つ

ています。10月末、山岸由之助 (新町) さん方から町へ寄贈されました。当時の写真は山田写真館からお借りしました。



▲寄贈された番付札



▲羽黒山。当時、新町で撮影



▶珍相寺境内での大相撲のようす

さわやか秋空 小国っ子大活躍

10月10・11日各地で開かれた陸上大会で、町内の小学生が大活躍をしました。郡小学校親善陸上大会では22種目中18種目に町内小学生が優勝しました。

第35回刈羽郡小学校親善陸上大会 10月11日・柏崎市営公認陸上競技場

※1位のみ

6年男子の部

- 100メートル
①長井秀人(下小国) 13"7
- 80メートルハードル
①稲波俊光(下小国) 13"4
- 走り高とび
①溝口 厚(小国橋) 1m35cm
- 1500メートル
①田辺将史(下小国) 4'56"7
- 走り幅とび
①長井秀人(下小国) 4m57cm

400メートルリレー

- ①下小国 56"0

6年女子の部

- 100メートル
①長谷川桜子(下小国) 14"8
- 走り幅とび
①内山さおり(法末) 3m81cm
- 走り高とび
①高橋実知代(中里) 1m29cm
- 800メートル
①片桐桃香(上小国) 2'34"4
- 400メートルリレー
①下小国 59"6

5年男子の部

- 1500メートル
①桑原勝秀(下小国) 5'15"7
- 80メートルハードル
①山岸 毅(下小国) 14"8

5年女子の部

- 100メートル
①中村さつき(上小国) 15"3
- 80メートルハードル
①田中有紀(上小国) 14"9
- 走り高とび
①永見さおり(小国橋) 1m15cm
- 800メートル
①北原悦子(上小国) 2'40"
- 走り幅とび
①中村さつき(上小国) 3m71cm

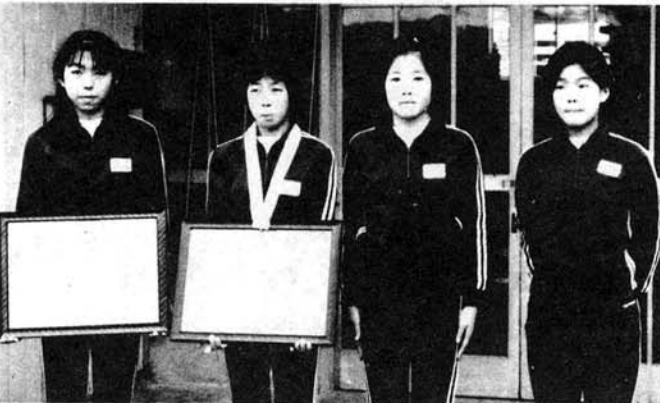
第10回少年少女親善オリンピック長岡大会 10月10日・長岡市営陸上競技場

- 6年男子1500メートル
①田辺将史(下小国) 4'50"6
- 5年女子800メートル
②北原悦子(上小国)
- 6年女子800メートル
③片桐桃香(上小国)

《町内小学校の優勝者》



小国橋小
溝口 厚くん
永見さおりさん



上小国小
中村さつきさん
田中有紀さん
片桐桃香さん
北原悦子さん



中里小
高橋実知代さん



法末小
内山さおりさん

下小国小
(後列) 山本真紀さん・山岸さおりさん・長谷川桜子さん・長井秀人くん・桑原勝秀くん・稲波俊光くん
(前列) 岩崎彩子さん・山岸毅くん・田辺将史くん



郷土民俗資料寄贈のお願い

時代の急激な変化とともに、先人たちの貴重な資料の散逸が惜まれております。町では以前に寄贈を受けた農具などの民俗資料の整理を始めております。今後、農村環境改善センターの一室を利用して「郷土資料室」を整備し、写真や説明書をつけて、だれでもわかりやすく展示する予定です。

いままでに、みなさんからいただいた資料がたくさんありますが、さらに補充したいと考えています。寄贈いただけるものがございましたら、ご連絡くださるようお願い申し上げます。

＜補充したい品名等＞

- ①年中行事に関するもの
・正月の飾り、ひな人形、

- 盆踊りに使った笛・太鼓など
- ②冠婚葬祭に関するもの
・七五三や成人祝い・葬送などに使ったもの
- ③衣食住
・フロシキ、はきもの、膳、椀、キセル等、火鉢、自在鉤、びょうぶなど
- ④農業に関するもの
・田下駄(舟)、田植用具、炭焼き用具、養蚕の用具など
- ⑤小国和紙に関するもの
・文書、用具
- ⑥ちぢみ、綿に関するもの
かめ、織物道具、イザリバタ等
- ⑦その他写真など
(昭和20年以前のもの)
※写真や文書は複写後お返しします。

農環センターに「郷土資料室」を整備

16ミリ映写機操作 講習会のおしらせ

□11月26、27、28日(3日間)

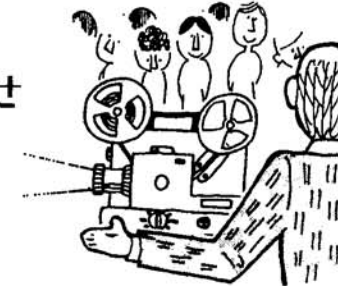
午後7時30分～10時

□就業改善センター

・受講料…400円

・申込み…11月21日までに教育委員会へ(☎95-3111)

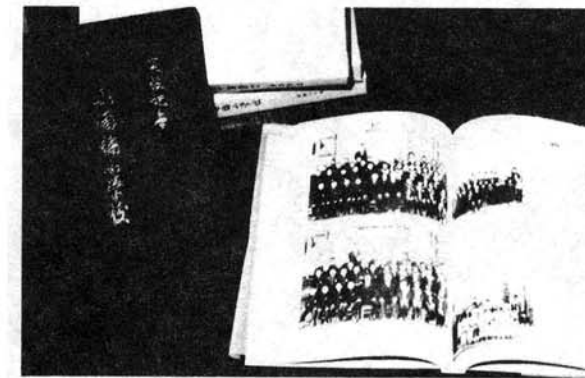
※申込者が20名以上になったら締めきらせてもらうことがあります。



魅せられて旅の桔梗の種つまむ
柏川えつ(若野島)



小国橋小閉校記念誌完成



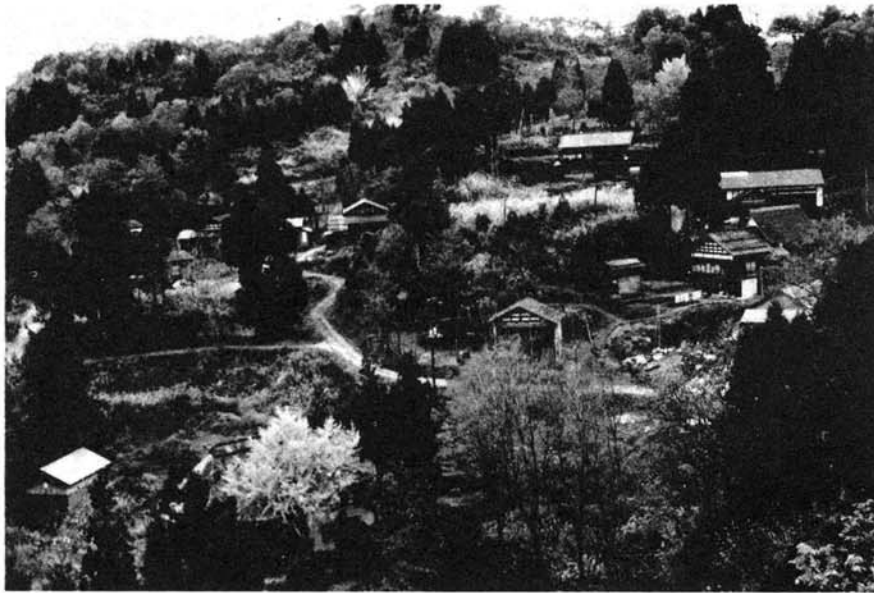
来春、統合により閉校となる小国橋小学校の閉校記念誌「閉校記念小国橋小学校」がこのほど完成。小国橋小32年間の全卒業生の写真をはじめ、前身の中里二校、横沢小学校当時の歴史、写真も収録。600枚近い写真を載せ、見やすく読みやすく編集されています。B5版、390ページ。一部3,500円。申込みは小国橋小学校へ(☎95-2020)

新年俳句大会のご案内

□…昭和61年1月4日(土)
午前9時～午後4時
□…就業改善センター
兼題…新年雑詠 5句1組限り
締切…12月5日厳守
(当日消印有効)
投句先…就業改善センターまたは七日町・小林正作まで
席題…当日9時発表
その他…昼食は各自持参
主催：小国町俳句作家連盟

大会の結果

- 町民バドミントン大会 (10月17日)
《男子》
①原 俊春 ②竹部利幸
③鈴木一英
《女子》
①道又 牧 ②竹部由美子
③中川佳代子
- 町民バレーボール大会 (10月20日)
①一番 ②3L
- 部落対抗バレーボール大会 (10月27日)
①新町 ②原小屋
- 小国ゴルフ会10月例会 (10月22日)
①今井克巳②江口宗之③堀 滋



▲山野田遠景



▲アトリエ・サブ
集落の中ほど、土蔵についたしを
10坪ほどのアトリエとして改造。



▲今夏、芸術村住人と山野田集落のみなさんの懇親会
“こぜ唄。の竹下玲子さんも来村して、のどを披露。

「小国芸術村」村民第一号として
居住、創作に励んでいる

《西山三郎さん》



昭和5年香川県に生まれる。昭和29年前進座演出部に入座。鳥居清忠伊藤薫朔両氏の美術助手を経て、主として舞台美術の制作を手がけている。舞台美術の仕事に“さんしょう太夫、”しのだ妻、”女殺油地獄、などがある。絵本第一作は昭和58年“鯉”ようぼう、

この村の村民第一号として、購入した土蔵をアトリエに改造、今春から居住、創作に励んでいるのが西山三郎さんです。

秋まつりで西山さんの切り絵をごらんになった方もあります。切り絵の手法は一般的には薄い紙に下絵を描きそれを台紙にのせ切り込んでいきますが、西山さんのものは、和紙にじかに下絵を描き、切り込んでいくもので、和紙の粘りや柔らかさが十分に生かされています。

11月2日、秋まつりに来町したとき、お話をお聞きました。

——住んでみての感想は。
夜も静かで仕事はかどるし、近所のおばあさんが、おかずを持ってきてくれたり、いい人ばかり。土蔵は夏も涼しくて、とくに本が痛まないで良い。マンション暮らしをしていたときは、湿気で本

がボロボロになってしまったのにくらべると、土壁のよさを発見しました。一年の半分くらいをここで創作にあてたい、冬もこもって仕事をするつもり。

——なぜ！小国の山野田へ。
そこに切り絵の原料としての和紙があるから。いままでは、その原料を手に入れるのに苦労していたけど、ここでは自分の欲しい紙の厚さに選んでもらうことができるし、なによりもその紙を漉く人がそばに生活しているのがうれしい。

——これからの芸術村は。
仲間の何人かはもう山野田の家を購入し、家族でちょいちょいやってきている。来春には民話作家の一行が小国を取材にくる話もある。町ももっと和紙の宣伝をしたらいと思う。本物のよさがわかる人はいるし、潜在的な需要はあると思う。



▲作品。和紙はねばりがあってやわらかい線が出せると
いいです。



▲アトリエで制作中。



▲秋まつりに絵本につかった原画を展示。
町に絵本25冊を寄贈。

小国の秋は芸術の香り

小国芸術村

小国芸術村とは——。昭和58年秋、前進座劇場（東京）が芸術祭参加作品・水上勉書き下し「越前紙漉き唄」上演の際、紙漉きの取材に小国町山野田を訪れたのがきっかけ。同劇場の支配人で切り絵画家の西山三郎さんら東京の芸術家グループが、山野田の豊かな自然にひかれ、空き家を創作の場として購入。将来は自然と小国和紙を生かして、演劇などの合宿や土蔵を利用した美術館、小劇場の設置など「芸術村」を構想。町もこの構想実現のための後押しを進めています。

グループのメンバーは、若林一郎（脚本家、民族芸能研究家）さん、小森安雄（演出家、バレエ振付家）さん、西山三郎（切絵画家、舞台芸術家）さん、高田唐吉（東京労音事務局長）さん、中本扶佐子（染色織物工芸家）さんなど。

年末調整

サラリーマンの給与についての所得税は、毎月の給料やボーナスが支払われるときに源泉徴収されることになっています。しかし、毎月の給料やボーナスが支払われるときに源泉徴収された所得税の1年間の合計額と、その年の給与総額に対する正規の年税額とは一致しないのが普通です。この理由としては、①結婚、出産、就職などのため、年の途中で扶養親族の数が変わることがあること、②生

命保険料や損害保険料の控除は、毎月の給料やボーナスの税額計算のときには差し引かれていないこと、③毎月の給料やボーナスに適用される税額表は、各月の給料の額が変わらないものとして作成されていることなどが挙げられます。このため、その年の最後の給料やボーナスが支払われるときに、毎月源泉徴収された所得税の合計額と、1年間の給与総額に対する年税額との過不足額の精算が必要

となります。この精算手続を「年末調整」と呼んでいます。この年末調整によって、納め過ぎの場合には還付され、納め足りない場合には不足分が年末調整の際の給料やボーナスから徴収されます。これにより大部分のサラリーマンはその年の納税が完了することになります。①給与の収入金額が1,500万円を超える人 ②給与所得及び退職所得以外の

所得が20万円を超える人

③災害による源泉所得税の徴収猶予や還付を受けている人などは、確定申告をする必要があります。なお、確定申告をする必要がないサラリーマンでも、雑損控除や医療費控除、今年初めて住宅取得控除を受けようとする人などは、確定申告をすれば源泉徴収された所得税が還付されます。詳しくは最寄りの税務署、税務相談室へお尋ねください。

小国の錦鯉 総合優勝

越路・小国・片貝地区錦鯉品評会

3回目を迎えた三地区合同の錦鯉品評会が10月20日、越路町岩塚農協広場で開かれました。丹精こめて飼われた“泳ぐ宝石”の出品総数は325点、そのなかの最も優秀な鯉に贈られる総合優勝には難波呂久郎さん（武石）の紅白が文句なしに決まりました。

昨年の長谷川俊郎さん（上栗）の昭和三色に続いて小国町は2年連続の総合優勝を飾りました。小国町錦鯉組合（永見恒太組合長）では組合員数は少なくなっているものの優秀鯉の生産に自信をもってこれからのとり組みを進めたいとしています。



小国の山城

山崎正治 ③④

時水城 (その3)

しかるに南北朝動乱の経緯は次第に南朝方の不利となり、特に正平年中上杉氏の越後入部によってその敗色は決定的となってきた。小国保においても魚沼方面からの上杉勢力の圧迫に耐えかね、最後の拠点として築いた善の桐沢城(時水城)を維持することができなくなり、遂に放棄して尾根続きに後退し、桐沢と法坂の境界上に一城を築いて拠点とした。これが現在の桐沢城である。一方小国氏の去った桐沢城(時水城)へは上杉の将曾根氏が進出し、城を修築して居館を時水部落に構えた。それからこの城は名実ともに時水城となったものである。

曾根氏はそれ以後天文年間まで約140年間在城し、着々城の補強を図り、時水周辺の開発に努めた。

時水城は確かに小千谷側が大手であり小国側が弱手であるが、それは曾根氏によって経営された縄張りである。小国氏の城であった頃は当然桐沢側が大手であった。今でも城の西側の根に居館址があり、「柳平」という。またその付近に「土橋」「馬場」「大門沢」等の地名が残り、地形が

らしても当時この付近に館集落が営まれたことを物語っている。

曾根氏滅亡の経緯は長尾景虎が越後の国主になった時、上田(六日町)坂戸の城主で義兄にあたる長尾政景との争いが表面化したことがあった。

その折曾根氏は上田の政景に味方した為、景虎方の大衆氏と一戦に及び落城したものと見られる。この時の争いは関東への道を確保するため景虎自身が出馬するにあたり、上田の政景が降伏して一件落着した。これ以後時水城は番城となり上杉氏のつなぎの城として重きをなすに到った。すなわち謙信は所属の各城に連絡網を設け、急を春日山に知らせたり、命令を伝えさせたりしたが、その一つの系統に時水城が入っているのである。それは、春日山城一旗持城(中頸郡郡柿崎町上輪)一北条城一八石城一時水城一下倉城(北魚沼郡堀之内町)一坂戸城(南魚沼郡六日町)がこれである。

大字桐沢の青柳氏、法坂の山崎氏、横沢の永見氏、七日町の渡辺氏は本城落城の際小国谷に潜入し、帰農したものとされているが、時水城の家臣であったものが、桐沢城に属していたものが、また上杉会津移封の折帰農したものか等はわからない。ただ横沢の永見氏は今でもその屋号が「柳平」であるところからして、これは確かに時水城(元桐沢城)の小国側居館址のあった柳平から移ったものであろう。



時水城南側の大曲輪と空堀
本丸から撮影(昭和48年12月)

さわやか君

西村 宗



塚山駅からのおしらせ

塚山駅では1ヵ月前から新幹線や特急列車などの指定席券を電話予約で発売しております。

また、他の駅でお乗りになる乗車券類も発売します。

みなさま方の団体旅行、町内会旅行、グループ旅行、個人旅行など計画がございましたら、気軽に、お電話して下さるようお願いいたします。

なお、フルムーン旅行、ジバング倶楽部は大変好評です。くわしくは、電話でおたずねください。

☎ 94-2203

木の実落つ 気ままに拾う 吾一人 竹部タミ(二本柳)



11月の納税

- 固定資産税……………第3期
- 国民健康保険税…第8期
- 保育料……………11月分

10月の交通事故ゼロ

し尿くみ取り 申込みはお早めに

12月に入ってから申し込みは年内に処理できません。お早めに。



悪質な訪問販売にご注意!

いらないときは、「いいません」「お帰りください」とハッキリ言いましょ。それでも帰らないときは、110番へ連絡しましょ。

- 日曜診療
当分の間下記の通り実施します。
・診療日…毎週日曜日
(但し、急患に限ります)
・診療場所…成人健康センター
・診療時間…午前10時~12時

- 心配ごと相談
☑毎週火曜日(午前10時~午後3時)
☑延命荘(☎95-2027)

- 母子健康相談
☑毎週木曜日(午前10時~午後3時)
☑就改センター(☎95-3575)

- 補聴器相談(毎月第2・4金曜日)
☑11月22日(金)午前10時~10時30分
12月13日(金)午前10時~10時30分
☑役場(☎95-3111)

- 停電日
☑12月4日午後1時~4時
☑上谷内一部、相野原一部
八王子、芝ノ又、新町、檜沢
上岩田、太郎丸、小国沢、森光
小栗山、山野田、法末、増沢
若野島、三桶、大貝、原

- 移動交通事故相談
☑12月4日、18日
☑柏崎市役所

- 常設交通事故相談
☑月曜~土曜の毎日
午前9時~午後4時
☑長岡総合庁舎内相談所

として保存しましょ

印刷 小千谷市位下印刷
発行 小国町役場