

読者のついで(互恵文庫)
日時:三月十九日午後七時~九時
内容:倉田百三著「愛と認識との
出発」を読んで

青少年文化センターから
▽雷の道形あそび(動物園づくり)
日時:三月七日(日)午前十時か
ら十二時まで
対象:小学生
▽天文の夕べ
日時:三月十三日(土)午後七時
から九時まで
内容:月面観測
対象:小・中学生、一般
▽スノーモビル大会
日時:三月十四日(日)午後二時
から四時まで
対象:小・中・高校生
なお、スノーモビル大会は雷の
ない場合中止します。
▽卒業おめでとう大会
日時:三月二十一日(日)午後一
時から三時まで
対象:小・中学校の卒業生、一鈴
▽子ども映画劇場
日時:三月二十八日(日)午前十
時と午後一時からの二回
内容:「なつかしき笛や太鼓」(楽
しい動画)など
対象:小・中学生、一般
早卒の植物園会へどうぞ
日時:三月二十一日(日)栖吉バ
ス停終点午前九時十分集合
対象:中学生以上
持物:かんじき、昼食、筆記用具

引揚者特別交付金の
引揚者などに対する特別交付金
の受領者に、事業資金として担保
貸付けがうけられるほか、生活保
障や生活保護を必要とするような
状態にある方に対して、買上げ債
還が行われます。
ご希望の方は社会課へどうぞ。

戦没者級位叙勲の未済者は
届け出をお早めに
戦没者級位叙勲の該当の遺族で
ありながら、まだ級位叙勲を受け
ておられない方は、届け出期限が
三月三十一日までとなっております
ので、お早めに社会課へ届け出く
ださい。

会費:無料
ご希望の方は、科学博物館へ3
月20日まで電話(二一〇一八四)
またはハガキでお申し込みくださ
い。

戦没者級位叙勲の未済者は
届け出をお早めに
戦没者級位叙勲の該当の遺族で
ありながら、まだ級位叙勲を受け
ておられない方は、届け出期限が
三月三十一日までとなっております
ので、お早めに社会課へ届け出く
ださい。

広報カレンダ
お知らせ

中央民館(二一〇四三七)へお
問い合わせください。
「五日」は税の相談日
長岡税務署では、毎月五日、十
五日、二十五日(日曜、祭日のと
きは翌日)の「五日」を税の相
談日として、みなさんのご利用を
お待ちしております。
相談は匿名でも応じております
ので、お気軽におでかけください
献金者とその家族が
輸血した場合の血液代金
支給について
献血された方とその家族が、事
故や病気で保存血液の輸血を受け
た場合、その血液代金のうち、社
会保険や国民健康保険等から支払
われる分を除いた自己負担分につ
いて、日赤支部がその代金を支
払います。
支給の範囲は献血量の倍量まで
で、献血量以上の輸血を受けた場
合、その超えた分については支給
されません。
申請の手続きなどかわしいこと
は、長岡保健所(三三三九三〇)
か市役所衛生課(三三三一一二二)
へお問い合わせください。
街頭献金
日時:三月二十日午前十時から午
後三時まで
場所:厚生会館前
耳の日の記念として、長岡市耳鼻
咽喉科医会では、耳の無料相談
所を開設、耳が悪くお困りになっ
ている方のご相談に応じます。ま
た当日は、専門技術員による補聴
器の指導、点検も行ないます。
期日:三月二十一日(日)午前九
時から午後三時まで
会場:長岡市医師会館(長岡工業
高校となり)

市営住宅の入居者募集
希望が丘団地(喜多町地内)に
建設中の市営住宅の入居者を募
集します。
■入居資格
1. 年齢が20歳以上65歳以下
2. 世帯員が2人以上
3. 収入が月収5万円以下
4. 世帯員が2人以上
5. 収入が月収5万円以下
6. 世帯員が2人以上
7. 収入が月収5万円以下
8. 世帯員が2人以上
9. 収入が月収5万円以下
10. 世帯員が2人以上
11. 収入が月収5万円以下
12. 世帯員が2人以上
13. 収入が月収5万円以下
14. 世帯員が2人以上
15. 収入が月収5万円以下
16. 世帯員が2人以上
17. 収入が月収5万円以下
18. 世帯員が2人以上
19. 収入が月収5万円以下
20. 世帯員が2人以上

高令者の求職相談に
おでかけください
県社会福祉協議会の無料職業紹
介所では、六十五歳以上の方を
対象に求職相談を行なっています。
お気軽におでかけください。
日時:三月十九日(金)午前九時
から三十分午後三時まで
会場:厚生会館更衣室
なお、詳しくは長岡市社会福祉
協議会(二二一四四二)へお問
い合わせください。
県身体障害者(中越地区)
体育大会の参加者募集
期日:六月六日(日)

新湖高校通信制では
昭和四十六年度入学生
を募集しています。
高等専門学校通信制は、
年齢、職業などそれぞれ
異なる人が働きながら勉強し、
四年以上在学して規定の単位を修
得すれば、高校卒業の資格が与え
られる制度です。
入学資格:中学卒業と同等以上の
学歴のある方(昭和四十六年三月
卒業見込みも含む)
年令は制限
ありません。
募集人員:卒業コース三百名、科
別別コース(希望科目を選んで学
習)若干名。
願書受付期限:四月十日。
願書請求:返信用封筒に二十四切
手を同封のうえ新潟市関屋下川原
町二、県立新湖高等学校通信制ま
で請求ください。
なお、かわしいは教育委員へ中

新湖高校通信制では
昭和四十六年度入学生
を募集しています。
高等専門学校通信制は、
年齢、職業などそれぞれ
異なる人が働きながら勉強し、
四年以上在学して規定の単位を修
得すれば、高校卒業の資格が与え
られる制度です。
入学資格:中学卒業と同等以上の
学歴のある方(昭和四十六年三月
卒業見込みも含む)
年令は制限
ありません。
募集人員:卒業コース三百名、科
別別コース(希望科目を選んで学
習)若干名。
願書受付期限:四月十日。
願書請求:返信用封筒に二十四切
手を同封のうえ新潟市関屋下川原
町二、県立新湖高等学校通信制ま
で請求ください。
なお、かわしいは教育委員へ中

青少年のいこいと教養の殿堂
勤労青少年ホームをご利用ください
青少年ホームは、
市内の中小企業に勤
く二十五才以下の勤
労青少年が利用する
教養、健全施設設
です。
ホームを利用した
いは利用証が必要
です。現在利用され
ている方も四月から
新利用証に書き換え
てください。
●本年度第一期(四
月)から九月)の講座
受講者を募集
講座名:料理、ペ
ン毛筆、和歌、謡曲(三
月二十日に受け付
け)、花道、茶道、
絵画、青年教室(三
月二十一日)、それ
ぞれの講座とも受講申し込みを
するときに利用証が必要ですが、
事前にもその交付を受けてくだ
さい。



青少年ホームは、市内の中小企業に勤く二十五才以下の勤労青少年が利用する教養、健全施設です。

テレビ・ラジオ
放送ご案内
TV「長岡市だより」
毎月第2、4、5日曜日午前8時15分から15分間
NST新潟総合テレビ(UHF35ch)
02月14日:昭和46年度の予算をめぐって
02月28日:「新入学生を交通事故から守ろう」
ラジオ広報版「長岡市だより」
土・日曜日を除く毎日、午後4時00分から3分間
BSN新潟放送ラジオ(一〇六〇キロサイクル)

昭和三十六年度に着工の運び
東京—長岡間一時間十分
最高時速二百六十
キロ、東京—長岡間
を一時間十分で走行
する上越新幹線、
早ければ今秋にも着
工されるといふこの
上越新幹線は、首都
圏と日本海側の開発
拠点である新潟県を
最短距離で結ぶ重要

昭和三十六年度に着工の運び
東京—長岡間一時間十分
最高時速二百六十
キロ、東京—長岡間
を一時間十分で走行
する上越新幹線、
早ければ今秋にも着
工されるといふこの
上越新幹線は、首都
圏と日本海側の開発
拠点である新潟県を
最短距離で結ぶ重要

昭和三十六年度に着工の運び
東京—長岡間一時間十分
最高時速二百六十
キロ、東京—長岡間
を一時間十分で走行
する上越新幹線、
早ければ今秋にも着
工されるといふこの
上越新幹線は、首都
圏と日本海側の開発
拠点である新潟県を
最短距離で結ぶ重要

昭和三十六年度に着工の運び
東京—長岡間一時間十分
最高時速二百六十
キロ、東京—長岡間
を一時間十分で走行
する上越新幹線、
早ければ今秋にも着
工されるといふこの
上越新幹線は、首都
圏と日本海側の開発
拠点である新潟県を
最短距離で結ぶ重要

昭和三十六年度に着工の運び
東京—長岡間一時間十分
最高時速二百六十
キロ、東京—長岡間
を一時間十分で走行
する上越新幹線、
早ければ今秋にも着
工されるといふこの
上越新幹線は、首都
圏と日本海側の開発
拠点である新潟県を
最短距離で結ぶ重要

昭和三十六年度に着工の運び
東京—長岡間一時間十分
最高時速二百六十
キロ、東京—長岡間
を一時間十分で走行
する上越新幹線、
早ければ今秋にも着
工されるといふこの
上越新幹線は、首都
圏と日本海側の開発
拠点である新潟県を
最短距離で結ぶ重要

ながおか

市政だより

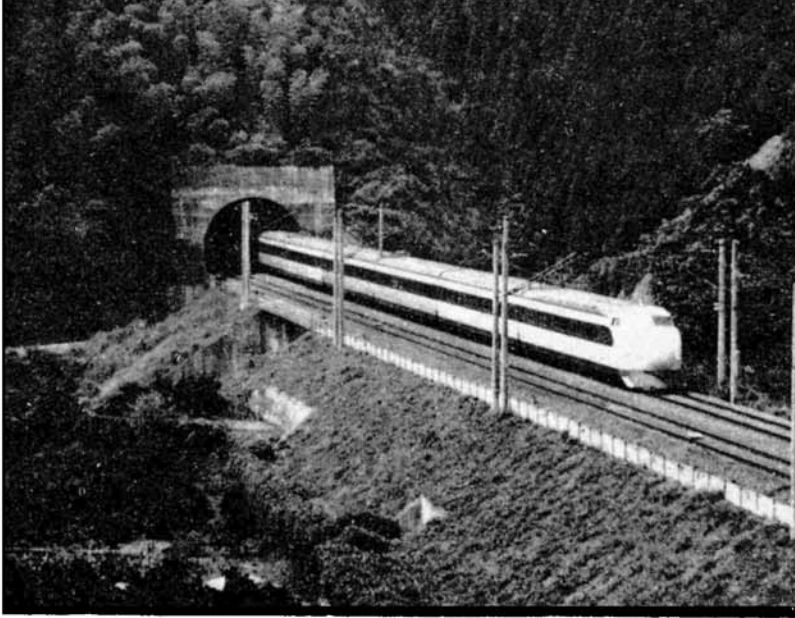
3月 (No.199)

おまな内容

- 昭和46年度予算(案) 2.3
町内会長会議開催、「公害をなくする県」新設 3
都市計画用途地域決まる 4.5
校内センターの一日 6.7
県議会議員選挙投票日は4月11日 7
もうすぐ1ねんせいです 8.9
ふるさとの今昔 8
東・西・南・北 9
お知らせコーナー 10

編集・発行/長岡市広報課(電話代表3-1122) 昭和46年3月1日

上越新幹線



昭和三十六年度に着工の運び
東京—長岡間一時間十分
最高時速二百六十
キロ、東京—長岡間
を一時間十分で走行
する上越新幹線、
早ければ今秋にも着
工されるといふこの
上越新幹線は、首都
圏と日本海側の開発
拠点である新潟県を
最短距離で結ぶ重要

昭和三十六年度に着工の運び
東京—長岡間一時間十分
最高時速二百六十
キロ、東京—長岡間
を一時間十分で走行
する上越新幹線、
早ければ今秋にも着
工されるといふこの
上越新幹線は、首都
圏と日本海側の開発
拠点である新潟県を
最短距離で結ぶ重要

昭和三十六年度に着工の運び
東京—長岡間一時間十分
最高時速二百六十
キロ、東京—長岡間
を一時間十分で走行
する上越新幹線、
早ければ今秋にも着
工されるといふこの
上越新幹線は、首都
圏と日本海側の開発
拠点である新潟県を
最短距離で結ぶ重要

昭和三十六年度に着工の運び
東京—長岡間一時間十分
最高時速二百六十
キロ、東京—長岡間
を一時間十分で走行
する上越新幹線、
早ければ今秋にも着
工されるといふこの
上越新幹線は、首都
圏と日本海側の開発
拠点である新潟県を
最短距離で結ぶ重要

昭和三十六年度に着工の運び
東京—長岡間一時間十分
最高時速二百六十
キロ、東京—長岡間
を一時間十分で走行
する上越新幹線、
早ければ今秋にも着
工されるといふこの
上越新幹線は、首都
圏と日本海側の開発
拠点である新潟県を
最短距離で結ぶ重要

昭和三十六年度に着工の運び
東京—長岡間一時間十分
最高時速二百六十
キロ、東京—長岡間
を一時間十分で走行
する上越新幹線、
早ければ今秋にも着
工されるといふこの
上越新幹線は、首都
圏と日本海側の開発
拠点である新潟県を
最短距離で結ぶ重要

46年度 予算案 総額七九億円の大型に

文化・教育・環境整備に重点

長岡市の昭和四十六年度予算案がこのほどまとまり、三月五日から始まる定例市議会に提案されます。これによると、一般会計の予算額は総額五九億七、三三〇万円（前年度当初予算に比べ十億六、〇三九万二千円の増加、伸び率二一・六％）。水道事業会計・特別会計は、十九億六、〇二二万六千円で、合計予算総額は、七九億三、三四二万六千円となりました。

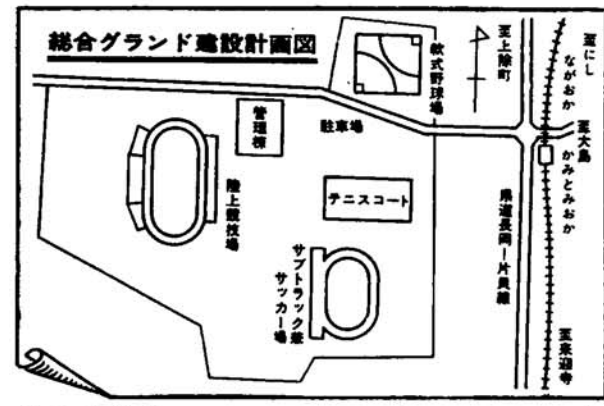
この予算案は、道路整備や産業振興などのほか、とくに①文化の香り高い都市の建設 ②保育所、学校をはじめとする教育の充実 ③公害のない清潔なまちづくりを重点に構成、多くの事業やアイデアを盛り込んでいます。その中から主なものを紹介しましょう。○内は経費

市民会館建設計画を提案

深才地区には 総合グラウンド

市民会館の建設
総事業費九億四千万円（用地費を含む）で、市民会館の建設を計画。固定席千五百の大ホールを含む。

め、鉄筋コンクリート三階建て、一部四階。二か年事業で取り組むこととしています。本年度は用地費設計費の一部、調査費などを予算化しました。（一、一四〇万円）



総合グラウンドの建設
上高岡町（深才地区）の果菜鶏試験場長岡支場跡地とその周辺を含めた一帯に一周四〇〇mの公認陸上競技場、サッカー場兼用のサブグラウンド、軟式野球場二面などを備えた総合グラウンドを建設することにした。その調査費などを計上しました。（百三十万円）

勤労会館を移転改築
老朽化のひどい勤労会館（新町三）を東蔵王三に移転し、鉄筋コンクリート造三階建て、建物総面積八〇〇㎡に改築します。（総事業費一四、六七三万六千円）

江陽中(仮称)建設に着手 保育所は川崎地区に新改築

次小学校建設
（四億三、八二六万九千円）

- 四郎九小一特別教室4、給食室、管理諸室
- 上組小一普通教室11、特別教室5、給食室、管理諸室
- 栖吉小一普通教室3、便所など
- 川崎小一普通教室3
- 大島小一普通教室3

川崎地区に定員一八〇人の保育所を新設。また、老朽化のひどい宮内保育所を改築し、定員も一八〇人に増して健やかな子どもを育てる施策を進めます。（いずれも鉄筋コンクリート造二階建て）

地域保育所の整備
堺、宝地、六日市、横枕、王寺川、福戸、白樺、千本、芹川の九地区に、へき地保育所を新設し、地域保育所の整備を促進します。（一、三三三万八千円）



四郎九小学校

環境整備に本腰

寝たきり 医療費を無償に

フラワースターの建設
ゴミ焼却場から排出されるお湯を利用して温室を二棟建設し、農業者の技術研修の場にする。とくに、できた花は市民に安く供給して生活にうおいを与えるようにします。（九三三万二千円）

ゴミ・屎の処理施設
二か年連続事業で、一日一〇〇



ゴミ焼却炉
一日に九〇トン処理できるゴミ焼却機械炉を八月に完成させます。（七、二九〇万円）

下水道事業の拡充
延長二、三、四の下水道本管を増設して、本格的整備に乗り出します。（一億五〇七万二千円）

市では、二月二十四日、町内会長会議（写真）を開き、市政に対する意見や要望をうかがいました。会議は、まず新年度予算案の説明があつたのち質疑に入り、市民会館やゴミ、下水、学校など、生活に密着した問題が活発に話し合われました。以下、その主なものを紹介しましょう。

市民会館関係
●できるだけ大きな規模のものを、一日も早く建設して欲しい。

前回の構想は市議会に否決されたが、今度はそうしたくないよう計画して欲しい。

（市側の答弁）
●みんなが望んでいる施設なので過去のいきがかりを捨て、議会で十分説明し協力をいただくつもりだ。県民会館という意見もあり誘致にも努めたが、県民会館は県

希望が丘団地に鉄筋コンクリート造五階建て（四〇戸分）の市営住宅を、また、中島共同住宅を建て替え、鉄筋コンクリート造五階建て（五〇戸分）を建設します。（一億九、〇一五万四千円）

「公害をなくする課」新設し「公害予防にさらに力を入れて取り組みます。」

●「公害をなくする課」新設し「公害予防にさらに力を入れて取り組みます。」

●「公害をなくする課」新設し「公害予防にさらに力を入れて取り組みます。」

これまで建設部下水道課を「下水道部」に昇格させます。

●市営住宅の建設
希望が丘団地に鉄筋コンクリート造五階建て（四〇戸分）の市営住宅を、また、中島共同住宅を建て替え、鉄筋コンクリート造五階建て（五〇戸分）を建設します。（一億九、〇一五万四千円）

●「公害をなくする課」新設し「公害予防にさらに力を入れて取り組みます。」

●「公害をなくする課」新設し「公害予防にさらに力を入れて取り組みます。」



建設中のごみ焼却機械炉

●寝たきり老人の医療費無償化
これまで自己負担だった寝たきり老人（六五才以上）の医療費を市と県で負担し、無料で治療が受けられるようにします（対象人員一、二五〇人）（三〇五万五千円）

●老人家庭奉仕員の増員
現在三人の老人家庭奉仕員を一人増員し四人にします。（六〇才以上の寝たきり老人数一三〇四人、巡回奉仕対象者一二四人）

●重度障害児家族奉仕員の増員
重度障害児のための家庭奉仕員制度を新設します。（障害児数一、二四人、巡回奉仕対象者一六人）

●江陽中ができて、臨川新田町の子どもは八キロの道を通わなければならない。その対策はあるか

●新年度に十二億円も教育費を盛ったというのだが、その大部分が修繕費ではないのか？

●江陽中ができて、臨川新田町の子どもは八キロの道を通わなければならない。その対策はあるか

●新年度に十二億円も教育費を盛ったというのだが、その大部分が修繕費ではないのか？

町内会長会議開かれる

市民会館などに活発な意見
町内会長会議開かれる

●市側が注意された人が相当いる市や町内会の強い指導を望む。

●負担は覚悟しているが、早急に下水道整備をやって欲しい。

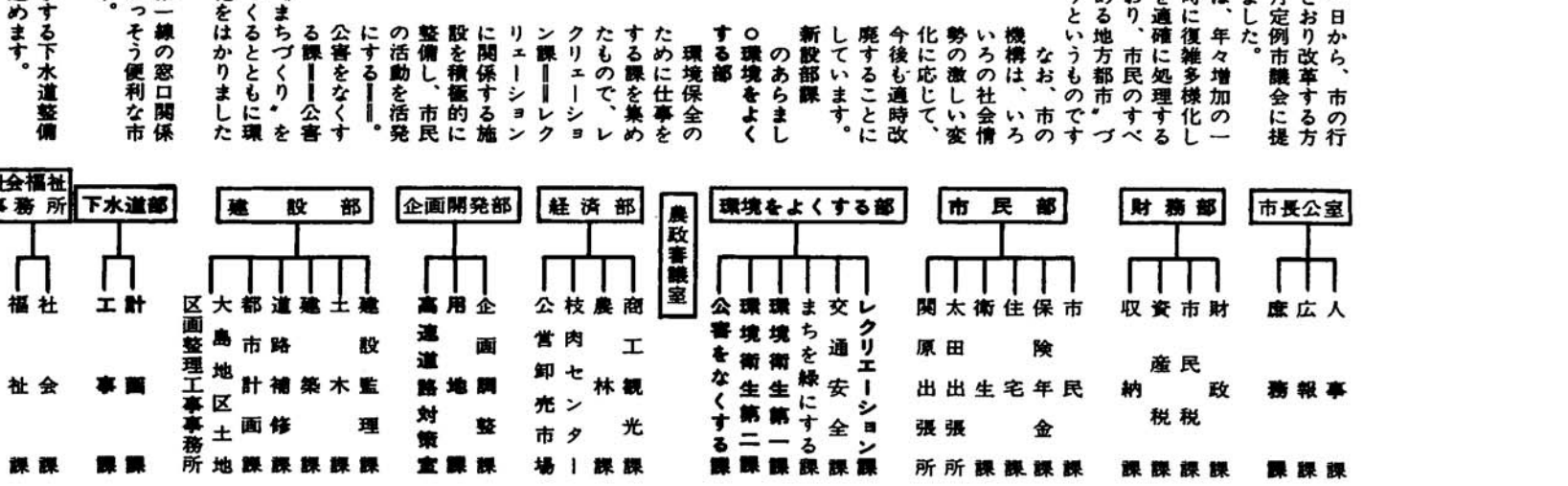
●新年度から収集区域を拡大する清潔な街づくりはみんなが協力してやらなければならない。みんな

昭和46年度当初予算(案)

（水道事業会計・特別会計）		（一般会計）	
会計名	予算額	項目	金額
水道事業	736,168	その他	995,399 (16.5%)
国民健康保険	905,457	公債費	506,028 (8.5%)
公益質屋	2,113	衛生費	620,659 (10.4%)
と畜場	34,294	総務費	767,300 (12.9%)
下水道	168,759	民生費	791,291 (13.3%)
簡易水道	39,373	土木費	1,094,785 (18.3%)
公営卸売市場	52,722	教育費	1,197,838 (20.1%)
郷土史料館	18,052		
大島地区土地区画整理事業	3,188		
計	1,960,126	歳入	2,709,384 (45.4%)
		市税	2,709,384 (45.4%)
		地方交付税	974,966 (16.3%)
		国庫支出金	648,280 (10.9%)
		財産収入	510,233 (8.5%)
		その他	1,130,437 (18.9%)
		歳出	59億7,330万円

レクリエーション課などを新設 公害をなくする課

市の行政機構改革



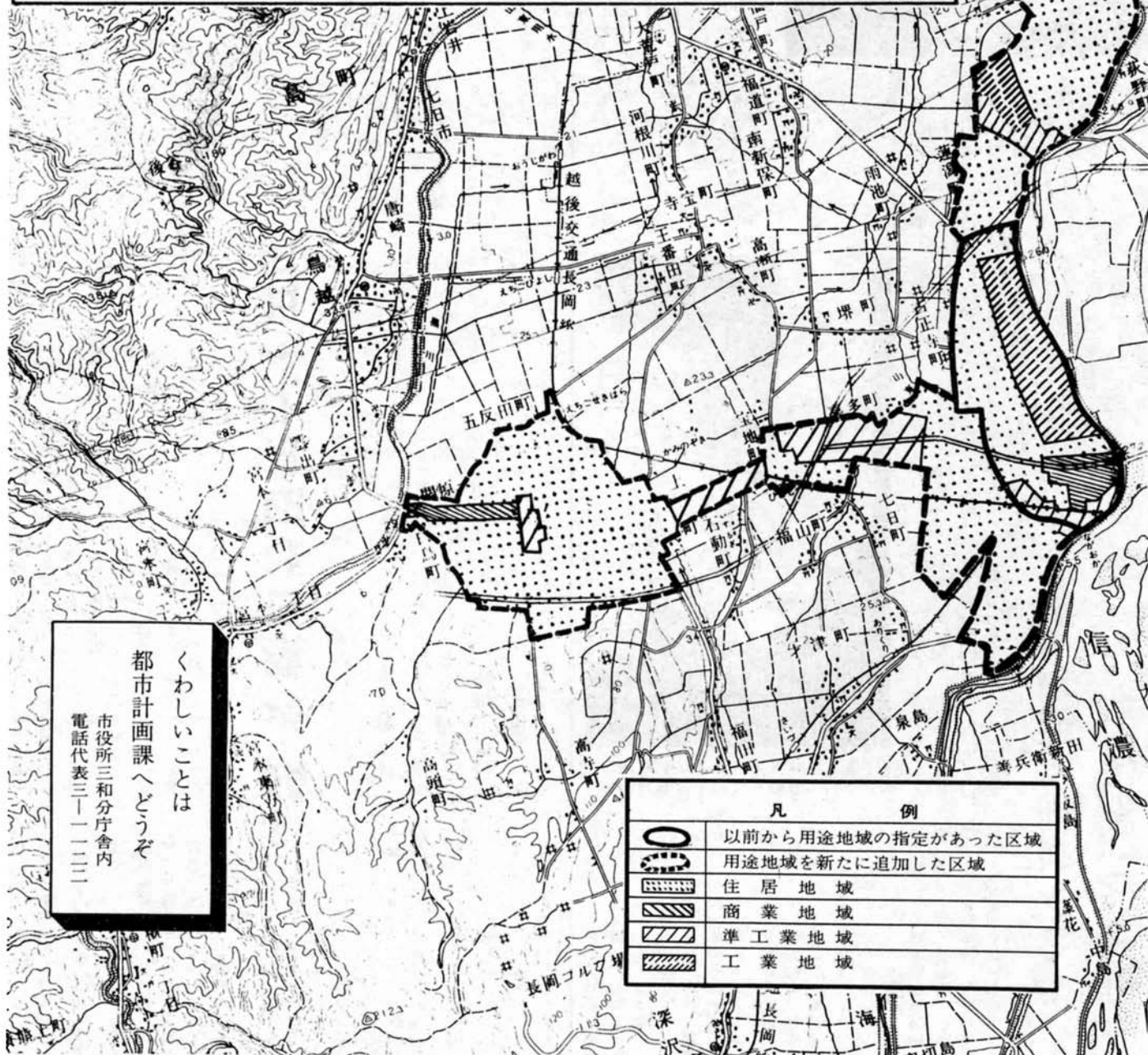
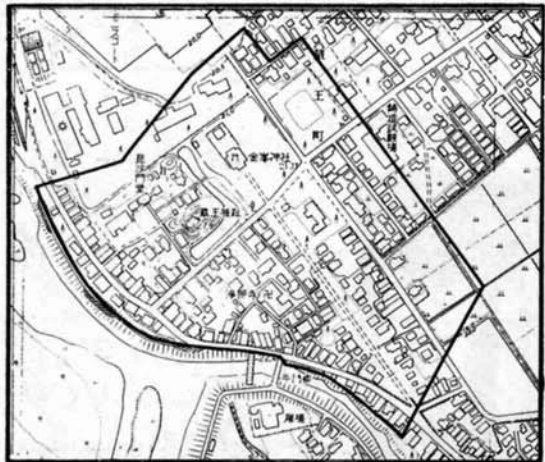
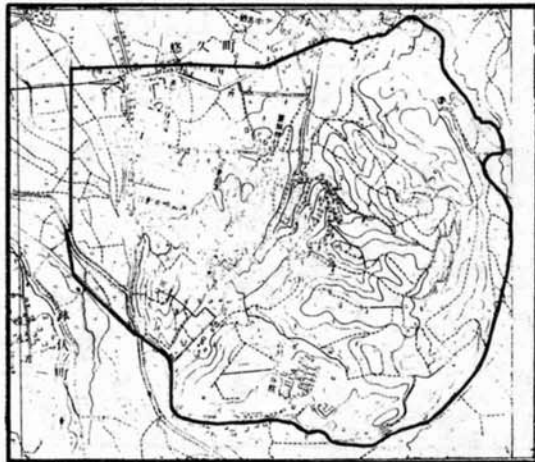
風致地区

建築や宅地造成などには特別の許可が必要です

長岡市には、悠久山と蔵王の2か所に風致地区があります。(下図参照)

この地区内で、宅地の造成や建築をするためには特別に県知事の許可を必要とします。家屋の建べい(悠久山地区)

率も、一般の土地の場合とは違って低くおさえられていますので、建物を新・改・増築するとき、あるいは土地の造成、木竹の伐採などをするとき、市役所まちを線にする際に許可の申請をしてください(蔵王地区)



凡 例	
	以前から用途地域の指定があった区域
	用途地域を新たに追加した区域
	住居地域
	商業地域
	準工業地域
	工業地域

くわしいことは
都市計画課へどうぞ
市役所三和分庁舎内
電話代表三一一二二二

都市計画用途地域決まる

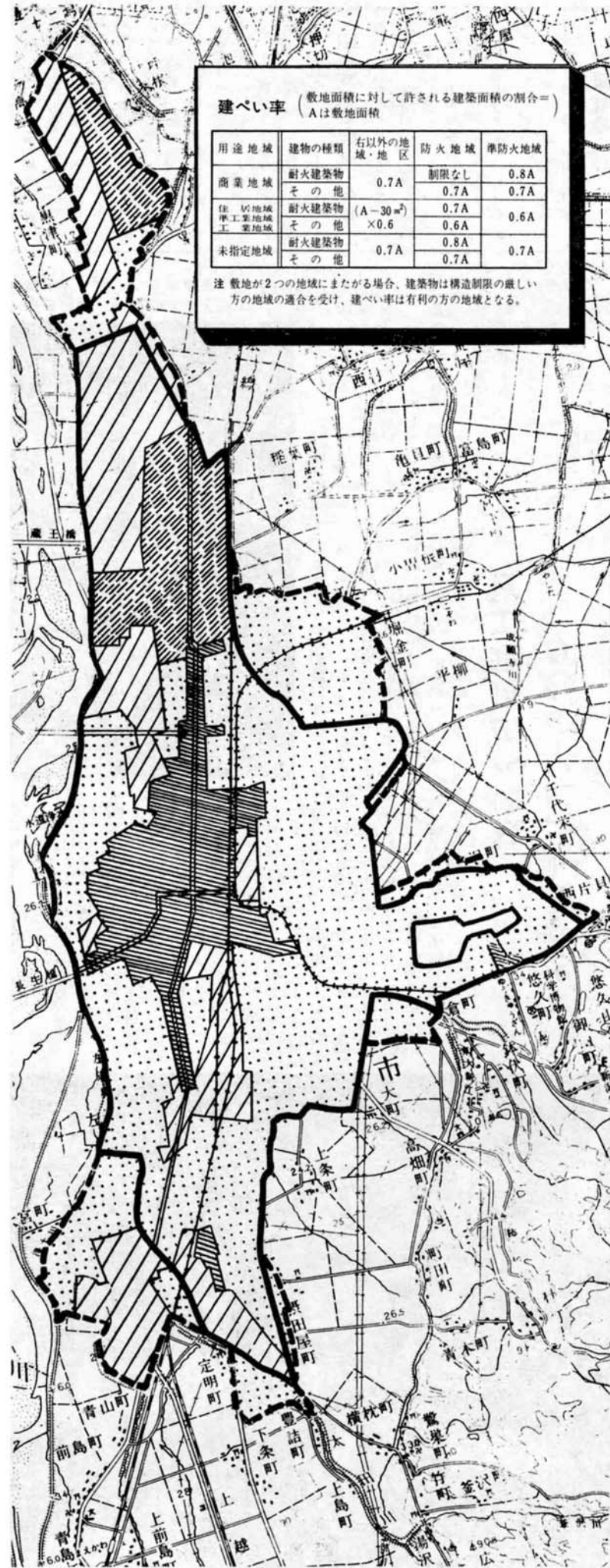
二月一日から実施

昨年九月、新都市計画法による市街化区域と市街化調整区域が決定され、引き続き二月一日には、「用途地域」が左図のとおり指定されました。

建べい率 (敷地面積に対して許される建築面積の割合=Aは敷地面積)

用途地域	建物の種類	右以外の地域・地区	防火地域	準防火地域
商業地域	耐火建築物	0.7A	制限なし	0.8A
	その他		0.7A	0.7A
住居地域	耐火建築物	(A-30㎡)	0.7A	0.6A
準工業地域	その他	×0.6	0.6A	0.6A
未指定地域	耐火建築物	0.7A	0.8A	0.7A
	その他		0.7A	0.7A

注 敷地が2つの地域にまたがる場合、建築物は構造制限の厳しい方の地域の適合を受け、建べい率は有利の方の地域となる。



に、新たに点線の部分が追加されました。用途地域に指定されますと、下表のとおり建築制限が生じますが住宅同志が集まるので静かな環境が保てる、商店等が集まることにより日常生活の利便が増す、工業だけが集まるので生産能率が上がります。公害も少く、住みよい秩序ある都市づくり、大きく貢献することになります。

用途地域の建築制限に不適合となったものを、以後増改築する場合は「同一敷地内であり、増改築後の建築面積が、所定の建べい率に適合し、増築後の床面積が基準時(昭和四十五年二月一日現在)の一・五倍以下である場合」などに限って、認められることになっていきます。

用途地域内の建築制限 (×印は建築できない)

用途地域	住居	商業	準工業	工業
待合・キャバレー・舞踏場	×			
劇場・映画館・演芸場・観覧場	×			×
ホテル・旅館				×
病院				×
料理店				×
飲食店				×
物品販売店				×
事務所・店舗を兼ねる住宅				×
住宅・共同住宅・寄宿舎・下宿				×
学校				×
養育院・託児所				×
診療所				×
50㎡以下の車庫				×
50㎡をこえる車庫	×			
営業用倉庫	×	×		
工場・危険物A	×	×	×	
" B	×	×		
" C	×			
" D				

注1 建築基準法第18-54条及び別表第二-三を参照。
2 工場A=危険物、悪臭、騒音による公害大なるもの。
工場B=原動機を使用する作業床面積150平方メートル以上の工場。その他業種よりみて公害中程度のもの。
工場C=原動機を使用する作業床面積50平方メートル以上の工場。その他業種よりみて公害比較的小なるもの。
工場D=上記A、B、C以外の工場、公害小なるもの。

かつて、特別のごちそうだった肉も、食生活の改善にともなう最近では日常の食卓に、欠かせないもの一つになりました。同時に、新漁業のよきな水稲単作農家の経営改善による肉畜の生産も、また急速に増大してきました。このような時代の変化に対処するため、市営の長岡肉センター

一日の処理量二百頭前後

が、折田屋町の国道十七号線沿いに設置されたのは、昭和三十七年十月のことです。開設当時、一日の処理量は百頭



枝肉センターの一日



運び込まれた豚—けい留場には、シャワーで洗われます。

ブタからトンに早がわり 枝肉への処理工程

枝肉センターの業務を一言でいえば、食肉の第一次委託加工場といえる。農協、経済連などの生産者や食肉業者から牛や豚を預かって、皮、内臓、頭を取り除き、枝肉に仕上げ引き渡す、というものです。この枝肉を肉屋さんが、ヒレ、ロース、かた、ばら肉など、いわゆる部分肉に区分けして販売することになるわけです。八時四十五分—きょうの予定について打ち合わせを終え、作業が始まりました。きのうのうちに到着していた二百五十頭の豚を、順々に連れてきます。最近では牛が滅んで、九八%以上が豚、とのこと。どの豚も、シャワーできれいに洗われ、背中にはこのものかわ



電断作業—電動ノコギリで真中から二つに分けます。

低下させることになり、すなわち、電殺と放血の速いブレイは、すばやくしなければなりません。ここで一連番号のふだがつけられ、だれが預けた豚であるかが、わかるとしつけられています。場内の天井には、トロリーと呼ばれる小型クレーンのレールが、ちようど操車場の線路のように、いたるところに張りめぐらされています。豚はこのトロリーにつるされて、豚は作業工程にしたがって送られていきます。内臓が取り出された後、次は皮むき作業です。この作業は非常に難しいといわれていますが、ほうちよう片手にあざやかな手つきで、みるみるうちにむいていきます。長岡の皮むきの技術は県下一で、毎年コンテストでは、いつも優勝をさらっている、とのこと。ここで、頭とひずめが取り除かれ、こんどは殺断です。電動ノコギリを使って、背骨の真中を切ります。最後は高圧洗滌機で水を噴射して、きれいに仕上げます。以上で枝肉の仕上げ上がり、いよいよブタからおいしそうなトン肉に早がわりをしたわけです。この間約四分間。

一頭ごとに検査 とくに衛生面に注意

水洗いの終わった枝肉は、一か所に集められて検査されます。この検査は、枝肉センターの隣にある、果の食肉衛生検査所の技師が担当しています。一つ一つの肉の状態を調べ、検査であることを示す紫色のスタンプをおします。このマークがあれば、全国どこでも市場に出しても、信用のおける食肉として通用することになります。検査が済むと計量に回り、目方が伝票に記録されます。これらはすべて最初につけた番号ふだに従って整理されます。枝肉は最後に冷蔵庫にはいり、一晩保管されますが、この気温

肉の状態をきびしく検査—ここで検査済のスタンプをおします。



は常に零下三度—五度に保たれていますので、自動的に殺菌することができるようになっています。十一時—きょうの予定にはなかなた牛が、一頭運び込まれました。大きなホルスタインです。乳房炎にかかって、乳牛として使えなくなったので、急きよ肉用にすることです。伝染病のような悪性のものではないませんが、病畜ですので、隔離された別室で処理されました。このような緊急のケースは量だけにあるのではなく、たとえば非



コチコチに凍って丸太のようになった枝肉—トラックで運び出します。

丸太のような枝肉 ビニールをかけて搬出

十三時—きのう豚を運んできていた業者が、枝肉を受け取りにきました。丸太のようになっています。この一本一本にビニールの袋をかぶせ、輸送中にゴミやほりこりがつかないようにします。十四時—こんどは豚を満載した大型トラックが二台到着しました。枝肉センターには、市内の豚地もろろんのこと、中越一帯、各地からほとんど運び込まれます。ですから道路が混んだりすると、夕方暗くなってから到着する車もありました。トラックはけい留場にびたりつけられ、豚たちはけたたましい鳴き声をたてながら、そろそろはいってきます。こうして、搬入搬出が行なわれている間に、枝肉加工作業は調子よく進んでいます。十七時—終業です。宿直者を残して全員帰宅。場内はひっそり。冷凍機のうなりが静かに響いていました。

果農会議員の選挙は、三月三十日に告示され、四月十一日に投票が行なわれます。投票できる人 昭和二十六年四月十二日以前に生まれた人で、昨年十二月十五日以前から長岡市の住民基本台帳に登録されており、引き続き市内に住所がある人。なお、長岡市の選挙人名簿に載っていた人で、昨年十二月十一日以降に県内の他市町村に転出した人は、その市町村長の証明により、長岡市で投票できる場合があります。また、もよりの選挙管理委員会にお問い合せください。市内移動をした人は 市内から市内に住所を移した人のうち、三月十一日までに転

居届出のすんだ人は、新住所の投票所になります。投票の時間 午前七時から午後六時までです。から早めにお出かけください。不在者投票 次のような人は、当日不在となる理由を記入した書類と本人の印があれば不在者投票ができます。あらかじめ選挙管理委員会に問い合わせるか、お出かけください。不在者投票のできる人 投票時間中に、○仕事で投票区域外にいる人。○やむを得ない個人的用務で市外にいる人。○お産などで歩けない見込みの人。○最

近、県内の他市町村に転出し、一定の要件を有する人 不在者投票の受け付け 日時：三月三十日から四月十日まで。毎日午前八時三十分から午後五時まで。場所：○選挙事務室(厚生会館) ○開原・太田出張所(この区域内の登録者) ○指定病院(入院) 事務室電話 ③二二二番(市役所代) ③六二六四

市議会議員 立候補届出の説明会 市議会議員選挙の立候補届出方法などについて、次のとおり説明会を開きますので、どうぞお出かけください。日時：三月二十九日(月)午後一時 場所：厚生会館中ホール

市・県民税、事業税 所得税の申告はお済みですか。三月十五日が申告期限となっております。お忘れなく申告してください。市・県民税、事業税 申告先：長岡市税務署(南町三)

三税申告はお済みですか 市・県民税、事業税 所得税の申告はお済みですか。三月十五日が申告期限となっております。お忘れなく申告してください。市・県民税、事業税 申告先：長岡市税務署(南町三)

申告は3月15日までに 市・県民税、事業税 所得税の申告はお済みですか。三月十五日が申告期限となっております。お忘れなく申告してください。市・県民税、事業税 申告先：長岡市税務署(南町三)

加入しましょう 交通量の増加とともに、痛ましい交通事故が年ごとに増えています。長岡市でも、昨年中に死者二十七人、負傷者千四百二十五人という悲しい記録をつくりました。万一の事故に備えて家族みんなで交通災害共済に加入しましょう。昭和四十六年度 会費募集 共済期間は、毎年四月一日から翌年三月三十一日までとなっています。したがって、現在加入されている方も新年度の加入手続きをしてください。途中加入の方は、掛金を納入した翌日から三月三十一日までです。加入資格：どなたでも年齢に制限なく加入できます。掛金は年額三百五十円(おとな、子どもも同額)で途中加入の方も同額です。見舞金：死亡は五十万円、ケガは十万円から五十万円まで。見舞金の請求：一年以内に請求(事故発生時には必ず警察の現場検証を受けてください)加入手続き：市職員(または町内会長)が三月三十一日までに各世帯へおかけいたします。くわしいことは、西千手分室交通安全課(電話三三一一二二)にお問い合せください。

新入学 児童

事故から守ろう

一日入学など、すでに、登下校の道順を実際に子どもさんと歩いて教えている方もあることでしょう。また、学校からも、登下校の注意があつたと思います。

▽子どもは、時間いっぱい家にいると、つい無理をしがちで、車のことや信号のことも忘れて出かけ出します。いつも早めに登校させよう。いっしょに歩くと、途中で忘れ物を思い出し、あわててひきかえしたりすると事故にあうおそれがあります。忘れ物のないよう心がけましょう。▽子どもは親の行動をまねるもの

です。まず、親がいつでもどこでも正しい交通を実行して、子どもにも良い習慣を身につけさせよう。▽子どもの事故は、登下校時よりも下校後に多く起つています。夕食のしたくなどで、つい子どもから目を離しがちですが、こんな時が一番危険です。道路では絶対に遊ばないよう、よく注意しておきましょう。▽歩道は人の通る道です。通学路の歩道はいつも通れるようよく整理しておきましょう。



わすれものをしてもあわてないこと

1ねんせい

大阪ノ上小学校一学年主任の佐田先生は、①ひらがなで自分の名まえが書いて、②自分のことは、自分ですることでじゅうぶん。無理にあれこれ教えるでもおちつきがなければなんにもなりません。といっています。一日も早く学校や交通の環境に慣れさせたいものです。



本郷 秀樹くん

「ぼくは、げんきにおへんじができます。せいはおおきくないけど、おおきこえてハイといえます」

—宮内小学校入学—



種栗 彰子さん

「わたしは、おにくがきらいです。にらめっこしていると、なみだかれました。でも、いまはなんでもたべちゃいます」

—浦瀬小学校入学—



中沢 由重子さん

「わたしは、ほいくじょがだいすきです。でもがっこうにいくと、たくさんのおともだちができるので、はやくいきたいな」

—日越小学校入学—



木村 正彦くん

「ぼくは、きょうだいがあります。ひとりで、ようふくをきたりぬいだりできます。よるはじにねます」

—栖吉小学校入学—

もうすぐ

新入学のシーズン。今春市内で二千六百人が小学校に入学します。大きな期待と、チョッピリ不安の子どもたち



土沼 洋くん

「ぼくは、じぶんのなまえが、ちゃんとかけます。がっこうにいくみちもおぼえました。おうだんはどうをわたります」

—中島小学校入学—



若月 和美さん

「むしばになるといいよ。とおかあさんがいいました。わたしは、あさとよるねるまえに、はをみがきます」

—新町小学校入学—

新入学を祝する会

3月14日 厚生会館

市教育委員会では、今春、小学校に入学するお子さんと父兄のみなさんをお招きして「新入学をお祝いする会」を開きます。学用品などの記念品も贈られますので、どうぞおでかけください。三月五日ころまでに各学校を通知して案内状をお配りしますが、届かない家庭がありましたら学校教員課(番二二四四五二)にお知らせください。

- 12時30分から受付つけます。
○ 会場：厚生会館大ホール
○ プログラム
○ お祝いのことは：市長、教育委員長
○ 「のろりちゃん」とセツカチくん：婦人交通指導パトロール

先日、ある市民から、登校中の子どもが近所の首輪のある犬にかみつかれそうになったという電話をいただきました。また、東京で飼犬が、男の子にかみついで二人が入院するという事件がありました。犬は常に噛みつかなくとも他人にかみつく場合もあります。

▽犬が人をかんだら保健所に届けましょう。
▽犬が人をかんだら保健所に届けましょう。



犬はつないでおきましょう

の放し飼いはキケンです



今月の行政事情相談
午後1時~3時まで
3月16日(火) 栖吉公民館
3月23日(火) 富貴亀公民館
心配ごと相談
市内表町1丁目にある心配ごと相談所(番2-2332)では、土・日曜を除く毎日無料で市民の相談に応じています。

ふるさと

昔 (3)



空襲前の大手通(昭和19年頃)



現在の大手通

たさびしい所だったようです。昭和六年九月、清水トンネルの貫通にもなつて上越線が完成すると、長岡は上越線の合流点として重要な位置を占め、全体はいうにおよばず、とくに大手通はめざましい発展を遂げました。ところが、昭和二十年八月一日「もうこれで長岡の歴史も終つた……」と市民のほとんどを驚かせたという、あの第二次大戦の大空襲により、それまで宮々として築かれた長岡のまちは一瞬にして火焔につつまれ、全市の八割三分までが焼土と化しました。美しいまちなみ、そして緑の街路樹につつまれていた大手通からは、空襲後一週間も煙がくすぶっていました。

●大手通
林立するデパート群、立ち並ぶ高層ビル、大手通の威容はそのまま長岡の顔であり、中越地区全体のメインストリートでもありまして、国道八号線と十七号線が交差する大手通は、長岡駅前広

たのです。大手通は、戊辰の役から明治、大正、昭和と、常に長岡の中心として繁栄を続けています。

東 よい子の文化センター専任

日ごろ青少年文化センターを利用してのよい子たちが先月三日の午後、同センターの掃除に汗を流しました。この日は、付属小学校四年二組神林君のお誕生日で、なかよしが集まつてお祝いをした後、「いつもでかける文化センターをきれいにしよう」と話かまとまったもので、プラネタリウムの椅子や畳の広間を、雑巾に洗剤を混ぜて力いっぱいゴシゴシ。

南 街頭指導に十年

四郎丸一丁目の渡辺さん一写真！は、毎朝、子どもたちの登校時に街頭に立って、交通指導すること十年になります。雨の日も雪の日も、子どもたちを優しく見守り、交通安全の確保に熱心に努める渡辺さんは、学校や父兄からたいへん感謝され、また、この善行でいろいろなところから表彰を受けられています。



新鴻少年学院に慰問を続けている近藤さんを新年号の本欄で紹介しましたが、殿町二丁目の佐藤義太郎さんも同院の少年に深い理解をもたれ、十数年も慰問を続けられてきました。

西 十五年も続く 下川西の公営繕修

ひと昔まえ、盛んに行なわれた公営繕修。最近あまり聞かれなくなりましたが、下川西地区公民館では、昭和三十二年から今もお続け、この十五年間に百六十六組が人生の門出をお祝いしました。

西 故佐藤さんの かくれた善行

九才の若さで世界を歩いたが、それまでは家業が木工業だったことから木工の職業指導や毎年クリスマスには少年一人一人に果物や菓子箱をプレゼントして激励。少年たちは、佐藤さんの笑顔が忘れられず、静かに「真福を折っています」。