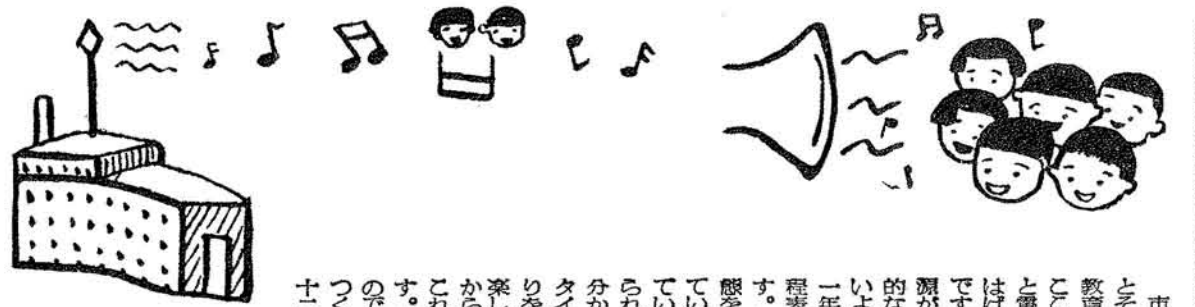


### 教育放送局の一日



市役所の五階、長い階段を上ると、教育放送局の一日が始まる。この放送局は、市内四十四ヶ所の小中学校と、放送局の放送機を結ぶ電線が、八時二十分に放送機を動かす。この放送機は、一人一機の電線が、放送機を動かす。この放送機は、一人一機の電線が、放送機を動かす。

### 放送日程表

Table with columns for time slots (e.g., 10.30-10.45, 10.45-11.00) and broadcast content (e.g., 1年, 2年, 3年, 4年, 5年, 6年, 7年, 8年, 9年, 10年, 11年, 12年).

この放送局は、市内四十四ヶ所の小中学校と、放送局の放送機を結ぶ電線が、八時二十分に放送機を動かす。この放送機は、一人一機の電線が、放送機を動かす。

## 発足した新教育委員会

十月一日から施行されたこの法律に基づいて、長岡市では、新しい教育委員会が発足しました。

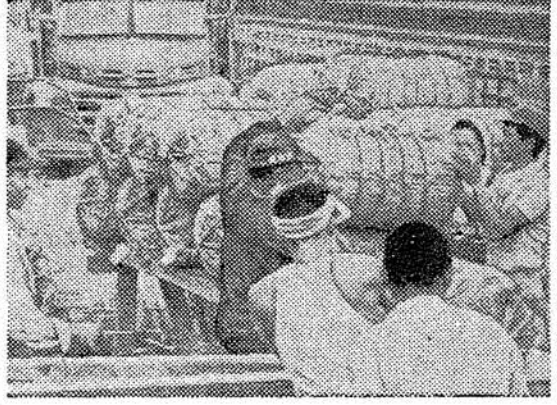
## 教育委員は任命制

教育長は委員の中から選ばれる。この法律の主な改正点は、教育委員の任命制である。



Table with demographic data for Niigata City: 人口の動き (25,938), 世帯数 (134,715), 男女 (65,984/68,731), 9月中の受理件数 (出生197, 死亡171, 転入199, 転出12).

### 秋の労働



秋の労働は、収穫の季節です。農家は汗を流して、豊かな実りを収穫します。

### 選ばれた人々

- List of names and positions for the newly appointed Education Committee members, including names like 小川 清一郎, 丸山 一雄, etc.

### 新しい教育委員

新しい教育委員が発足しました。委員は、市民から選ばれた五人の代表者です。

### 外人登録の

外国人の登録は、必要な書類を提出する必要があります。

### 検査日程

Table showing inspection schedules by region (e.g., 下川地区, 上川地区, 山本地区, etc.) and dates.

計量器の定期検査。計量器は定期的に検査を受ける必要があります。





十月一日から三十一日まで「赤い羽根」の運動がはじまっています。終戦直後、混沌の社会を明るくするために生れたこの「赤い羽根」運動も、年々盛んになってきては十年目にあたります。市の目標額は一四八万二千円です。不事な心とひとの運生の杖となる美しい「赤い羽根」を、ぜひ私達の胸にかざりましょう。なお昨年、全額のご協力を下さいました次の方々に、こんど北村県知事名をもつて褒状が贈られます。

- どなかでも温かいご理解とご協力により、進んで前記市の目標額を達成させていただきましたこと切にお願いたします。(敬称略)
- 佐藤 男 杉本 忠雄
  - 田中 忠吉 小林 隆
  - 田村 忠宗 上野 芳雄
  - 西山 幸作 石坂誠一郎
  - 柳形 十吉 羽賀 啓介
  - 高田 正敏 池上 茂貴
  - 高田 清太郎 高橋 貞
  - 佐竹タマノ 熊倉 吉松
  - 田村 文吉 横山 順喜
  - 株式会社 坂井 商店
  - 株式会社 内山 商店
  - 株式会社 長岡 支店
  - 日本通運 長岡 支店

## ことしは十周年

目標は一四八万二千円

- 株式会社 本川商店
- 昭栄産業 株式会社
- 全中商店 株式会社
- 株式会社 錦忠 商店
- 株式会社 西川 商店
- 株式会社 長井 商店
- 安達コンクリート株式会社
- 磯乃川商店 株式会社
- 小林石油 株式会社
- 株式会社 大野屋旅館
- 株式会社 青木 楼
- 折尾商店 株式会社
- 浪花屋製菓 株式会社
- 星野製菓 株式会社
- 大成建設株式会社長岡営業所
- 長岡土産 株式会社
- 株式会社 山崎建設
- 株式会社 長岡機務所
- 有限会社 佐田醤油店
- 株式会社 石田製化場
- 株式会社 中島 商店
- 株式会社 産物加工所
- 北陸ガス株式会社長岡営業所
- 株式会社 平石 商店
- 株式会社 田村 商店
- 東亜マツチ 株式会社
- 柳吉地区農業協同組合
- 新潟県厚生農協連合会中央事務局
- 株式会社 藤久山ホテル
- 株式会社 成瀬守温泉

## 表札をかかげましょう

「さがす心でかかげよう表札」  
私たちは知らない町で知人をつたねるを、せつかくその家の前にとどろきながらも表札がかかげていないため、行ったり来たりして無駄な時間と労力を消費することがたびたびあります。まして多くの郵便物や、荷物、新聞、牛乳などを配達したり、ガスや電気のメーター検針や、いろいろな集金に働く人々にとっては、戸ごとはつきりした表札がかかげられていたらいかにか手助けとなるのでしょうか。  
表札をかかげることは、来客に対するサービスともいえるわけです。私たちは自らの表札をもう一度かきと、すすめて見てください。〇〇番と書いてあるもの、また同居者の氏名がかかげてないもの、はらばらに書きあてたものを、地域社会に協力しましょう。  
「表札につながるよい街、よい社会」

- 株式会社 第四銀行長岡支店
- 長岡タクシー株式会社
- 株式会社 中央印刷所
- 株式会社 三条機械製作所
- 株式会社 井口 商店
- 株式会社 神山 商店
- 長岡中央青果株式会社
- 第二工業製菓株式会社
- 長岡製菓所
- 旭経済本社 株式会社
- 新田建設 株式会社
- 新潟県教科書 供給所
- 有限会社 原信 商店
- 鴨岡紙工 株式会社
- 新潟燃料商船株式会社
- 株式会社 泰山 商店
- 北越製菓 株式会社
- 株式会社 瀨辺 商店
- 株式会社 トライヤ商店
- 株式会社 長岡製作所
- 株式会社 越中 屋
- 長岡市蓋置屋組合
- 株式会社 タイヤ洋行
- 銀座ラジオ 株式会社
- 株式会社 植木 組
- 株式会社 日本相互銀行長岡支店
- 株式会社 石黒富蔵商店
- 富貴地区農業協同組合
- 株式会社 丸一 商會
- 株式会社 新潟相互銀行長岡支店
- 長岡市農業 協同組合
- 十尾工業産業合資会社
- 吉原建設 株式会社
- 長岡赤十字病院
- 有限会社 大平マートス商會
- 株式会社 東屋 商店
- 株式会社 大瀬 商店
- 株式会社 大瀬 商店
- 株式会社 三浦 商店
- 株式会社 井上 商店
- 株式会社 井上 商店
- 株式会社 北越印刷 株式会社
- 株式会社 協和銀行長岡支店
- 下田被服 株式会社
- 株式会社 大瀬相互銀行
- 株式会社 イチムラ商店
- 株式会社 上洲屋商店
- 株式会社 平井 商店
- 株式会社 新潟日報長岡支店
- 北越印刷 株式会社
- 株式会社 協和銀行長岡支店
- 株式会社 立川 商店
- 株式会社 大瀬相互銀行
- 株式会社 イチムラ商店
- 株式会社 上洲屋商店
- 株式会社 平井 商店
- 株式会社 新潟日報長岡支店
- 北越印刷 株式会社
- 株式会社 協和銀行長岡支店
- 株式会社 立川 商店

## 堺町町の保育所



昨日も今日も、そして明日も 農繁期は手の届かないほど忙し。こんなとき、可愛い子どもたちがはきはし、調子よく守りもできない。困った。困った。といつも、放っておくわけ

## 3 常任委員会に改組

昭和二十七年から三年越しに研究された「地方自治法」の改正によって、市議会の常任委員会の制度が新しくなりました。これまでの常任委員会は、法的に責任を担っていたが、改組後の常任委員会は、市長を決定した。委員の職務はこれまで同様だが、それぞれの役割を担うことになる。

## 10月分から 保険料がかわります

今年度から格別ご協力いただき、ありがとうございます。そのお礼として、今年度の保険料を改定させていただきます。市民一人が年に一回納付する保険料は、これまでと比べて、月平均八百六十万円から九百五十万円に増加いたします。このことは、自然増と減額との差額により、月平均八百六十万円から九百五十万円の増加となります。

## 学校めぐり

黒条小学校

教育目標  
明るい学校  
よく学び、よく遊ぶ  
はつきりと正しい言葉で話をする  
(自主・積極・明朗・活発)

## 市民税の課税所得額について

九月分までの月千の一・五を一月に引上げ、世帯別平均課税額は九月分を〇〇円に改訂し、資産額は九月分までの月千の〇・七はかわりませんが、十月分からは賦課基準を昭和三十一年度にかえたわけです。  
一般的に改訂となった点は以上ですが、市の国保と、社会保険（官公費、各会社などの健康保険）は、世帯の課税額は、これまでは保険料三割引きし、かわりに実際に支払った保険料（加算保険料）としていたが、こんどは、追徴制度を止めるかわりに、保険料の三割引きも止め、課税所得額から一割引いた額で保険料の決定をすることになりました。  
以上簡単な説明ですが、どうか今後とも、ご協力を切にお願申し上げます。

税金は豊かき生活を営む共同の負担です

## 市税の滞納を一律しよう!

## 年内に50戸！ 川崎町に公営住宅

ごとうちで完成予定の公営住宅は、現在市川崎町でその敷地の整理に一生懸命です。この住宅の内訳は次のとおりです。  
一棟  
世帯入り  
二棟  
計五十世帯と  
なっています。  
入居申込みの受付は十一月初旬に行いますが、その時は市役所、各支所などに指示を行い、市政だより、新聞などで詳しくお知らせいたします。  
入居申込みされる方はその公衆広告をみてから、申込み期間中に厚生課住宅係まで申込みを行ってください。